

Meštiansky dom – byt č. 5

Hlavná 43, č. ÚZPF 1075/0, č. parc. 817/1, okres Košice I, súčasť pamiatkovej rezervácie
Architektonicko-historický výskum

Autori: Mgr. Luboš Kürthy, Mgr. Barbora Glocková

Spolupráca: Ing. arch. Július Lišaník – výskum krovových konštrukcií a spolupráca na spracovaní grafickej časti

Charakteristika skúmaného objektu

Skúmaný byt sa nachádza na druhom nadzemnom podlaží severného a tiež priečného dvorového krídla domu, ktorý je súčasťou bloku na východnej strane Hlavnej ulice, priamo v centre historickej urbanistickej štruktúry Košíc. Parcelu vymedzuje na západnej a východnej strane uličná čiara, na severnej strane parcelový múr. V strednom úseku hĺbkovo orientovanej úzkej parcely je situovaný dvojpodlažný, čiastočne podpivničený objekt, ktorý predstavuje priečne dvorové krídlo. Východným smerom sa nachádza objekt s fasádou orientovanou do Kováčskej ulice (Kováčska 4). Na druhom podlaží priečného krídla sa rozprestiera skúmaný byt č. 5, ktorý svojou dispozíciou čiastočne zasahuje aj do severného dvorového krídla domu č. 43. Čiastočne podpivničené priečne krídlo s dvojtraktovým prvým nadzemným podlažím s prejazdom v južnom trakte je na druhom podlaží trojtraktové. Dispozíciu bytu tak utvára úzky priebežný komunikačný priestor v strednom trakte, štvorpriestor v severnom trakte (s presahom západným smerom do priestoru severného dvorového krídla, č. 2.09) a dvojpriestor v južnom trakte. Byt je dostupný z východnej dvorovej strany prostredníctvom jednoramenného zastrešeného schodiska, ktoré sa primkáva k severnému parcelovému múru. Schodisko ústi do otvorenej predsieni severného traktu (východná stena s rozložitým polkruhovým oblúkom). Úzky chodbový priestor zaklenutý stlačenou valenou klenbou západným smerom vyúsťuje na pavlač severného krídla, odkiaľ je ďalší možný prístup do bytovej jednotky. Bytové priestory sú zaklenuté prevažne valenými klenbami so styčnými lunetovými výsečami a v severnom krídle dvojicou platiek s medziklenbovým pásom. Pohľad na fasádu bytu č. 5 v časti severného dvorového krídla a priečného krídla sa uplatňuje od juhu a západu (zo strany dvora terajšieho domu na Hlavnej 43), pričom čelný pohľad na fasádu priečného krídla sa uplatňuje od východu (zo strany dvora terajšieho domu na Kováčskej 6).



Východná fasáda priečného dvorového krídla



Pôvodne renesančné exteriérové schodisko primkávajúce sa k parcelnému múru.



Stavebno-historický vývoj

Priestory bytu priečného dvorového krídla domu č. 43 boli skúmané v nadväznosti na komplexný výskum domu č. 45 (vstup z Hlavnej ulice) a predovšetkým jeho dvorového južného parcelného múra. Najstaršia stavebná etapa zaradená **do 14. – 15. storočia** len nepriamo súvisí s bytom č. 5 a viaže sa na vznik severného krídla objektu. Ide o nález stredovekého fylitového muriva v časti pod skúmaným bytom v úrovni prvého podzemného a prvého nadzemného podlažia, ktoré možno interpretovať ako pozostatok primárnej steny, kolmo orientovanej k terajšiemu parcelnému múru, pôvodne uzatvárajúcej stredoveký dvor domu č. 43 na východnej strane (identická situácia bola zistená aj v príslušnom severne susediacom objekte č. 45).

V druhej polovici 15. až začiatkom 16. storočia nadstavali parcelový múr a zároveň severnú obvodovú stenu priestoru č. 2.09. Mohlo ísť o podstrešie predpokladaného jednopodlažného stredovekého severného dvorového krídla domu č. 43. Západná stena krídla bola primárnou priečkou previazaná s južnou obvodovou stenou, kde boli zachytené primárne okenné (sondy S29, S30) a dverné otvory (sondy S31, S31b), a zároveň aj nárožie pôvodného severného dvorového krídla (sonda S22). Základná vývojová etapa je datovaná do **druhej polovice 16. až 17. storočia**. Súvisí s výstavbou nového renesančného priečne orientovaného krídla v zadnej časti dvora, ktoré malo na prvom nadzemnom podlaží dvojtraktové riešenie s prejazdom a severným podpivničeným traktom a na druhom nadzemnom podlaží bolo trojtraktové so stredovým komunikačným priestorom č. 2.10. K pôvodnému riešeniu objektu patrila na severnej stene chodby dvojica otvorených oblúkov (sondy S13 – S13b, S16 – S16b), ku ktorým sa symetricky pripájala dvojica slepých oblúkov na protiláhlej severnej stene priestorov č. 2.07 a 2.08 (sondy S12, S18 – S18b a S19). Západná dvorová fasáda objektu bola v tejto etape posunutá do hĺbky terajšieho pôdorysu (sondy S6 – S7 a S34 – S35). Mladšiu, bezprostredne nasledujúcu renesančnú fázu reprezentuje rozšírenie fasády na východnej strane o dvojicu otvorených oblúkov na prvom aj druhom nadzemnom podlaží. Na druhom podlaží bol oblúk predstavovaný pred západnú stenu terajšieho priestoru č. 2.03 – 04, kde bola situovaná čierna kuchyňa. Tu sa na južnej stene zároveň zachoval jediný renesančný tvaroslovný prvok – nárožne situovaný stĺpik s kónickým štvrtvalcovým driekom, prstencovou pätkou a hlavicom. Druhé poschodie bolo už v tejto etape sprístupnené exteriérovým schodiskovým ramenom. Čelná fasáda so vstupmi do pivničného priestoru bola orientovaná do dvora dnešného domu na Kováčskej 4. To znamená, že minimálne od tohto času boli všetky objekty na hĺbkovo orientovanej stredovekej parcele v rukách jedného vlastníka, prípadne rodinne spriaznených vlastníkov.

V štvrtej vývojovej etape **na konci 18. až začiatku 19. storočia** na oboch nadzemných podlažiach došlo k pred-



Západná fasáda dvorového krídla



Nález rozložitého polkruhovo zaklenutého oblúka (renesančná etapa), v ktorého zámurovke bol niekedy koncom 19. storočia vytvorený dverný otvor so segmentovým záklenkom – južná stena p. č. 2.07



stavaniu dvojice fasád (sondy S6 – S7, S35), pričom východná fasáda bola riešená s otvorenými oblúkmi (sondy S1, S2), a zaklenutiu jednotlivých novovzniknutých priestorov terajšími klenbami. Zároveň bola odbúraná východne orientovaná renesančná stena (náleзовá situácia S10b) v terajšom priestore č. 2.07 a nové zaklenutie priestoru bolo na fasáde opäť riešené otvoreným oblúkom (sonda S11) s vloženou drevenou výplňou presklenej steny. Prístupové schodisko dotvorili do súčasnej podoby (ešte raz spevnený renesančný nosný oblúk), pričom jeho rameno zaklenuli segmentovou klenbou.

Z druhej polovice 19. až začiatku 20. storočia podľa prameňov z Archívu mesta Košíc spoľahlivo poznáme majiteľov objektu č. 43, medzi ktorými sa spomína rodina Steerovcov, Dominik Vizy, Adolf Czinner a Alexius Lichter. V predmetnej časti sa diali len čiastkové úpravy: zámurovky pôvodne otvorených oblúkov na fasádach (sonda S1), úpravy priečok, zámurovky (sondy S20 – S21) a úpravy renesančných ník (sondy S4 – S5), nadmurovka koruny obvodových stien v súvislosti s osadením pomúrnic krovovej konštrukcie (sonda S41).

Po roku 1969 došlo k výraznejším úpravám bytu č. 5 (investor Bytový podnik mesta Košice) a podľa súhrnej technickej správy mali byť v skúmanej časti realizované nasledovné úpravy: *Z päťizbového bytu č. 6 sa oddelia miestnosti, ktoré majú vchod z pavlače. Zriadi sa jednoizbový byt č. 5. Aby bol samostatný vchod do oboch bytov, skráti sa veranda. Potrebne je opraviť uličné okná. Z izby pri schodíšti sa zriadi kuchyňa, na verande samostatné WC. V byte č. 5 v kuchyni sa zriadi špajzová skriňa.* Po realizácii tejto obnovy bol objekt pravdepodobne udržiavaný len sporadicky alebo dokonca vôbec (osídlenie sociálne neprispôsobivými obyvateľmi), čo vyústilo k jeho čoraz sa zhoršujúcemu technickému stavu (úbytky krytiny a odhňvanie konštrukčných prvkov) a následne aj omietkových vrstiev na fasádach.

Návrh obnovy

Pri stavebných úpravách historických konštrukcií možno v prípade zámeru obnovy fasády z neskorobaro-kovej vývojovej etapy uvažovať o odstránení sekundárne vložených zámuroviek dvojice polkruhovo ukončených oblúkov na druhom nadzemnom podlaží (č. 2.07 a 2.03 – 04), ktoré by bolo možné nahradiť celými presklenými stenami. Zároveň by v tejto súvislosti bolo možné uvažovať o opätovnej rekonštrukcii deštruovanej renesančnej priečky (č. 2.07), ktorej pozostatky boli identifikované na južnej stene v náleзовej situácii S10b.

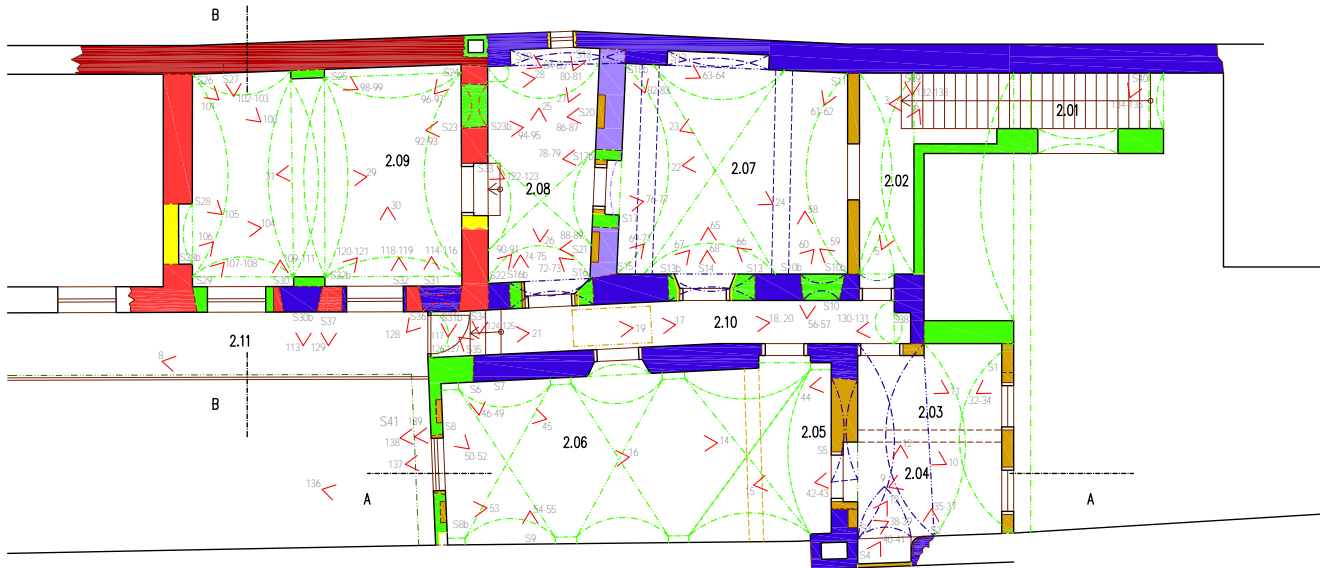
Na základe princípu prezentácie najmladšej historicky hodnotnej vrstvy navrhujeme realizovať rekonštrukciu historickej podoby fasád s hladenou omietkou a monochromatickým náterom sýtej sivozelenej alebo okrovej farebnosti z konca 19. až začiatku 20. storočia, pričom nedeliteľnou

súčasťou fasád ostávajú hodnotné drevené prvky (v prípade zlého technického stavu rekonštrukčné kópie terajších výplní) a zábradlie pavlače. Historické omietkové vrstvy interiéru boli celoplošne odstránené, preto možno uvažovať o realizácii novej omietkovej vrstvy. Tá bude svojou štruktúrou a povrchovou úpravou vychádzať z fragmentárnych náleзов historických vrstiev (z 15. – začiatku 19. storočia), ktoré mali vo všetkých obdobiach temer identický charakter (hladené vápenné omietky s vrstvami svetlých monochromatických vápenných náterov). Množstvo náleзов druhotne zamurovaných historických konštrukcií zo starších vývojových etáp (architektonicky atraktívne renesančné riešenia s pôvodne otvorenými oblúkmi v medzitraktovej stene) môže v budúcnosti vytvoriť predpoklady pre ich aspoň čiastočnú analytickú prezentáciu. Práce spojené s lokálnou analytickou rekonštrukciou náleзов a s realizáciou rekonštrukčných kópií historických omietok alebo opravami poškodených častí v miestach rozsiahlejšieho zachovania historických vrstiev (napr. na renesančnom stĺpiku) možno kvalifikovať ako reštaurátorské. ❖



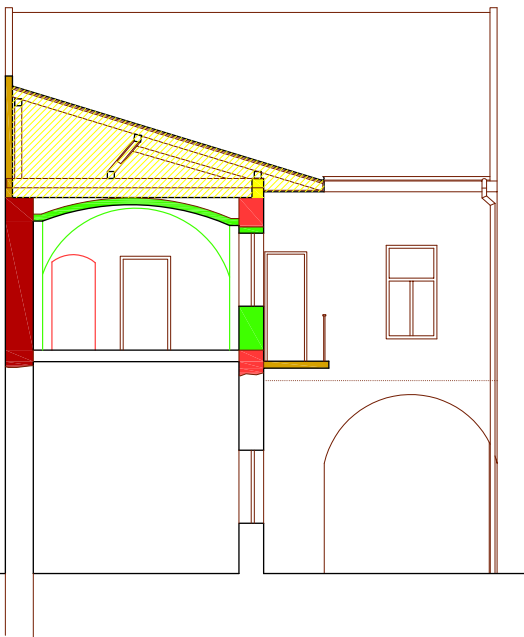
Druhotne zamurovaný neskorostredoveký dverný otvor na južnej stene p. č. 2.09.



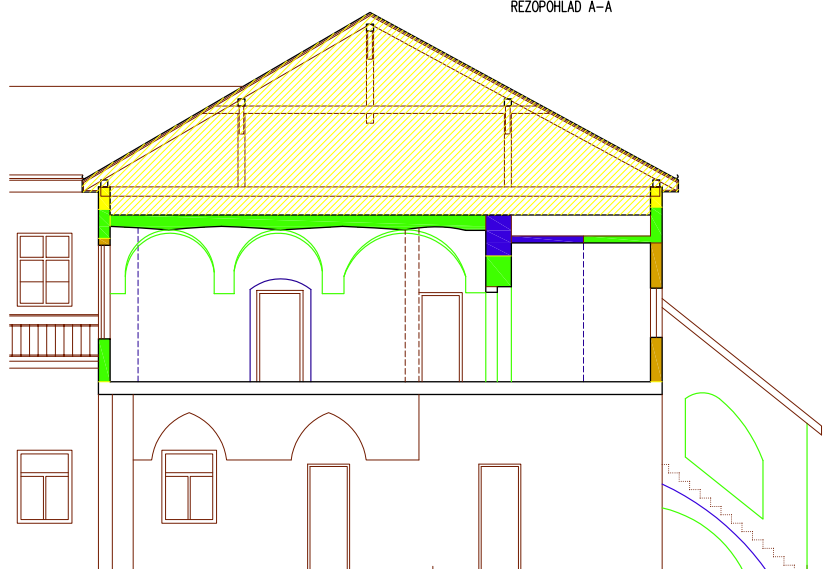


PAMIATKOVÝ VÝSKUM - meštiansky dom, Košice, Hlavná č.43 (priechne dvorové kridlo)			
Výpracoval:	Mgr. Ľuboš Kurtyň, Mgr. Barbora Glocková	Datum:	03/2010
Akcia:	ARCHITEKTONICKO-HISTORICKÝ VÝSKUM	Mierka:	1:75 Formát: 2A4
Výkres:	Analýza vývoja NRP - schéma rozmiestnenia sond, nálezových situácií a fotografických zberov - pôdorys I.NP	Číslo výkresu:	1
S1	- sondy a nálezové situácie	●	2. polovica 15. až začiatok 16. storočia
>	- fotografické zberov	●	koniec 15. až 1. polovica 16. storočia
		●	2. polovica 15. storočia
		●	2. polovica 16. storočia
		●	koniec 16. až 17. storočia
		●	koniec 16. storočia až začiatok 19. storočia
		●	2. polovica 19. až začiatok 20. storočia
		●	2. polovica 20. storočia
		○	murá susedného objektu

REZOPHĽAD B-B



REZOPHĽAD A-A



PAMIATKOVÝ VÝSKUM - meštiansky dom, Košice, Hlavná č.43 (priechne dvorové kridlo)			
Výpracoval:	Mgr. Ľuboš Kurtyň, Mgr. Barbora Glocková	Datum:	03/2010
Akcia:	ARCHITEKTONICKO-HISTORICKÝ VÝSKUM	Mierka:	1:75 Formát: 2A4
Výkres:	Analýza vývoja NRP - schéma rozmiestnenia sond, nálezových situácií a fotografických zberov - rezopohľad A-A, rezopohľad B-B	Číslo výkresu:	2
S1	- sondy a nálezové situácie	●	2. polovica 15. až začiatok 16. storočia
>	- fotografické zberov	●	koniec 15. až 1. polovica 16. storočia
		●	2. polovica 15. storočia
		●	2. polovica 16. storočia
		●	koniec 16. až 17. storočia
		●	koniec 16. storočia až začiatok 19. storočia
		●	2. polovica 19. až začiatok 20. storočia
		●	2. polovica 20. storočia
		○	murá susedného objektu

Meštiansky dom

Hlavná 54, č. ÚZPF 1085/0, č. parc. 72, okres Košice I, súčasť pamiatkovej rezervácie
Architektonicko-historický a umeleckohistorický výskum

Autorka: PhDr. Norma Urbanová



Charakteristika skúmaného objektu

Dom je súčasťou radovej zástavby na západnej strane šošovkovitého námestia oproti divadlu. Pôvodná parcela domu siahala ešte v 80. rokoch 20. storočia po Mäsiarsku ulicu. Dom na obdĺžnikovom pôdoryse má jedno podzemné, dve nadzemné podlažia a podkrovie za vysokou atikou upravenou na fasáde slepými oknami ako falošné poschodie. Základom jeho trojtraktovej dispozície je jeden celý dvojtraktový dom a jeden trakt pričlenený z dvojtraktového domu na severnej strane. Trojtraktová dispozícia je zachovaná v základných stavebných konštrukciách v oboch nadzemných podlažiach s hlavnou vertikálnou komunikáciou v západnom závere dispozície. Súčasťou dispozície domu bolo na južnej strane parcely dvojpodlažné dvorové krídlo asanované po roku 1980 pre výstavbu energetického bloku divadla v strednej časti parciel domov č. 52 – 58.

Stavebno-historický vývoj

Architektonicko-historický a umeleckohistorický výskum prebiehal vo viacerých etapách v rokoch 1983 – 2010. V roku 2003 sa uskutočnil doplňujúci výskum podzemného podlažia (akad. arch. J. Duchoň) spolu s archeologickým výskumom (PhDr. J. Béreš, CSc.), v roku 2005 doplňujúci výskum podkrovia (PhDr. N. Urbanová), v roku 2007 doplňujúci výskum otvorov v atike (Dr. Ing. arch. J. Krcho, PhD.), ktorý potvrdil výsledky výskumu z roku 2005. Výskum z roku 2010 potvrdil stredoveké jadro domu **z 15. storočia** vytvorené jedným užším dvojtraktovým domom, ku ktorému pripojili obytný trakt podobného stredovekého domu zo severnej strany. Dom mal **v poslednej štvrtine 15. storočia** dnešný rozsah, v roku 1480 patril zámožnému lekárnikovi Bartolomejovi. Vzhľadom na situovanie domu v blízkosti stredovekej radnice (približne na mieste dnešného divadla a fontány) v čase výraznej prosperity sídla možno odôvodnene predpokladať, že bol už v tom čase dvojpodlažný, azda i so skladovacím podlažím a bohatšou architektonickou výbavou v podobe kamenných architektonických článkov v južnom medzitraktovom múre so zvyškom sedílií a polovicou lomeného portálu do východnej miestnosti. Podľa profilovaného polkruhového



Košice po roku 1900



Konzola sedile v prejazde



prúťového portálu na pohľadniciach zo začiatku 20. storočia možno v jeho kamenárskej výbave predpokladať aj stredoveké okenné šambrány. Predpokladaná stredoveká predná sieň a jej prestavba na dvojtrakt sa nepotvrdila.

Výraznejšou zmenou v dispozícii domu bola renesančná prestavba, ktorú možno posunúť do **druhej tretiny 17. storočia**. Bola ňou prístavba pohodlnejšieho schodiska s vyústením na otvorenú lodžiu na strane dvora prechádzajúceho do podkrovia za vysokou atikou. Dispozícia druhého nadzemného podlažia uprednostnila priestranú sienu – západná sieň vedľa lodžie so schodiskom zaklenutá hrebienkovou lunetovou klenbou mala združenú sedíliu a podobná sieň na východnej strane severného a stredného traktu mala drevený trámový strop nahradený klenbou až po požiar **začiatkom 18. storočia**, keď dom vlastnil zámožný obchodník s vínom Michal Glacinger, čo dokumentuje kamenná tabuľa na hlavnej fasáde z roku 1720. Dispozičné úpravy sa dotkli oboch siení, avšak degradovaná bola najmä západná sieň odstránením časti klenby a vysunutím sedílie do nového priestoru chodby. Prestavba hlavnej fasády uplatnením nového tvaroslovía a renesančnej atiky na atikové poschodie so slepými oknami a manzardovou strechou zmenilo celkový výraz domu.

Adaptácie domu uskutočnené **v poslednej štvrtine 19. storočia až po rok 1910** pokračovali v radikálnejších zásahoch do renesančnej dispozície najmä v súvislosti so zmenou funkčného využitia parteru otvorením veľkých plôch výkladov a úpravou celého priečelia na prízemí drevenou výkladovou architektúrou, ktorej podľa projektu Júliusa Wirdta z roku 1910 napokon podľahol aj stredoveký

portál. Realizácia jeho projektu úpravy parteru zasiahla, z pohľadu ochrany pamiatkových hodnôt, zvlášť nevhodným spôsobom do najstarších konštrukcií domu a jeho pôvodného architektonického riešenia najmä v komunikačnom priestore, kde zamurovali všetky charakteristické prvky – gotický portál a renesančné sedílie. Devastácia pamiatkových hodnôt pokračovala počas celého 20. storočia odstavením schodiska a jeho novou náhradou v dispozične zmenenom severnom trakte, aj likvidáciou renesančnej západnej lodžie a odstránením neskororenesančného dvorového krídla so sgrafitovou výzdobou fasády, akú možno predpokladať aj na priečelí domu.

Návrh obnovy

Napriek všetkému si kedysi reprezentačné meštianske sídlo zachovalo značnú časť pôvodných architektonických hodnôt, preto návrh obnovy počíta so spôsobom adaptácie využívajúcim najmä staršie konštrukcie vytvorené od stredoveku po koniec 80. rokov 19. storočia s výnimkou úpravy parteru hlavnej fasády, kde dodnes realizované rozsiahle zásahy neumožňujú návrat k starším riešeniam. Výnimočnú pozornosť si tento meštiansky dom zaslúži aj pre spätosť svojich obyvateľov už v prvej polovici 19. storočia s tradíciou produkcie a predaja kníh v Košiciach, reprezentovanou Ottom Wigandom z Göttingenu a jeho následníkom kníhkupcom Jozefom Werferom z Viedne. ❖

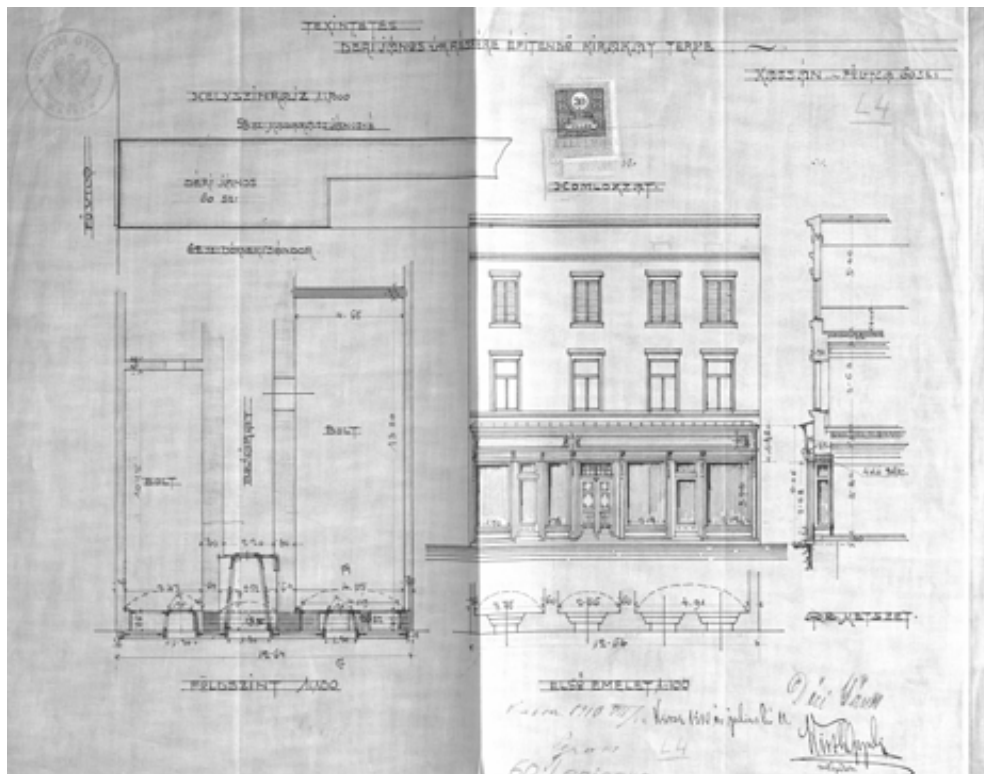


Fragment sedílie v prejazde domu



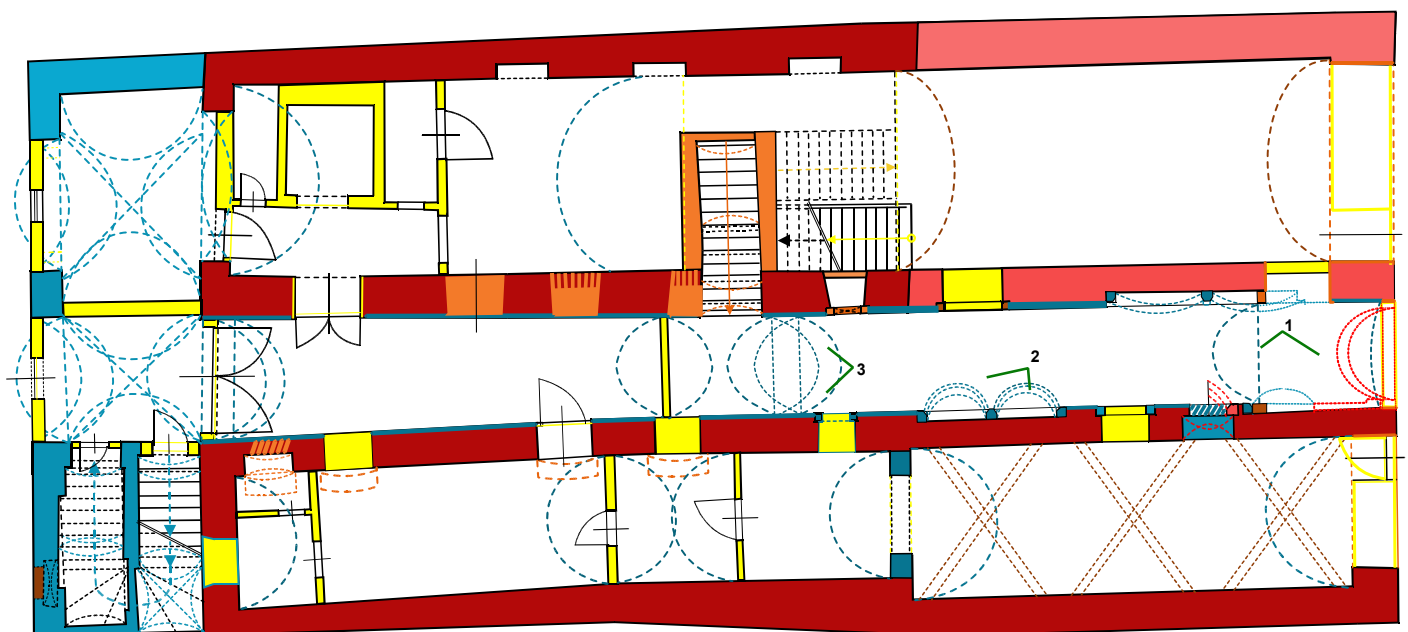
Klenba v prejazde





Hlavná č. 54 fasáda, Wirdtov plán, 1910

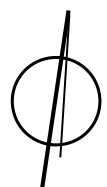
1. nadzemné podlažie - etapizácia vývoja



0 5 m

LEGENDA

- 2./3 15. stor.
- 3./3 15. stor. - zač. 16. stor.
- po r. 1556
- 3./3 17. stor.
- 18. stor.
- 4./4 19. stor. - po 1910
- 20. stor.
- fotodokumentácia
- odstránené pôv. konštrukcie



Meštiansky dom

Hlavná 75, č. ÚZPF 3444/0, č. parc. 790/1, 790/3, okres Košice I, súčasť pamiatkovej rezervácie

Architektonicko-historický výskum

Autori: Mgr. Luboš Kürthy, Mgr. Barbora Glocková

Spolupracovníci: Ing. arch. Július Lišaník – výskum krovových konštrukcií a spolupráca na spracovaní grafickej časti

Charakteristika skúmaného objektu

Meštiansky dom pozostávajúci z predného objektu a dvorového krídla je súčasťou hustej radovej zástavby v severovýchodnej časti šošovkového námestia s hlavnou fasádou lícujúcou s uličnou líniou. Nachádza sa v blízkosti františkánskeho kláštorného komplexu s Kostolom sv. Antona Paduánskeho. Skúmaný objekt sa rozprestiera v západnej polovici hĺbkovo orientovanej úzkej parcely, ktorú na západnej strane ohraničuje Hlavná ulica (námestie) a na východnej Kováčska ulica. Parcela je zastavaná aj na východnom okraji dvojpodlažným objektom, pričom v príľahlej južnej časti je vytvorená priechodná prieluka. Dispozične je predný trojpodlažný podpivničený objekt na prvom podzemnom podlaží dvojtraktový, na prvom nadzemnom podlaží trojtraktový a na ostatných nadzemných podlažiach dvoj- (západná polovica) a trojtraktový (východná polovica) so severným podpivničeným trojpodlažným jednotraktovým dvorovým krídlom. Na krídlo ešte koncom 90. rokov 20. storočia nadväzovalo staticky narušené zadné (východné) dvojtraktové dvojpodlažné podpivničené krídlo a predlžovalo tak smerom do dvora spomínanú prieluku spájajúcu dvor skúmaného objektu s Kováčskou ulicou.

Hlavným komunikačným priestorom predného objektu so vstupom z námestia a z dvorovej strany je impozantné trojramenné schodisko vybudované koncom 19. storočia a vložené v jeho východnej časti tak, že ústi až do strešnej úrovne v podobe rozložitého valbového svetlíka na železnej konštrukcii. Predstavuje pôsobivý a charakteristický prvok objektu a svojím átiovým osvetlením zároveň privádza denné svetlo aj do vnútorných priestorov podlaží s okennými otvormi smerujúcimi do schodiska. Dvorové krídlo s pavlačou má okrem prepojenia s predným objektom (vstupy z hlavného schodiska) samostatné schodisko situované na jeho východnom okraji (adaptovaný po deštrukcii zadného objektu). Uličné krídlo je zastrešené sedlovou strechou s murovanými štítmi a dvorové krídlo pultovou strechou s murovanými štítmi.



Hlavná západná fasáda objektu orientovaná do Hlavnej ulice



Dvorové krídlo objektu ukončené hmotou schodiska (pohľad z východu)



Stavebno-historický vývoj

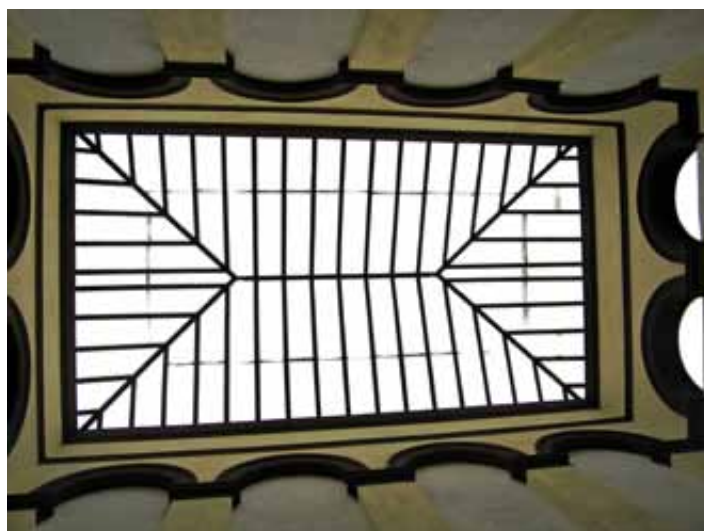
Zložité stavebný vývoj domu súvisí s jeho samotným situovaním na exponovanom mieste historického centra. Aktuálnemu architektonicko-historickému výskumu predchádzala dvojica starších výskumov – blokový výskum Projektového ústavu kultúry z roku 1988 a výskum asanovaného východného krídla od H. Haberlandovej z roku 1998. Do primárnej stredovekej vývojovej etapy **do 14. až prvej polovice 15. storočia** možno zaradiť kamenné fylitové murivo a nález trojice obvodových stien nevelkého jednotraktového objektu (východná, južná a severná obvodová stena sú vzájomne previazané, sondy S012 a S014), ktorého západné priečelie nebolo možné predbežne lokalizovať bez archeologického výskumu. Západná fasáda primárneho objektu mohla byť hypoteticky viac zasunutá v hĺbke terajšej parcely a medzi ním a príhlým južne orientovaným objektom musela byť úzka prieluka na šírku terajších priestorov č. 01.02 a 01.03 v suteréne.

S obdobím **druhej polovice 15. až začiatku 16. storočia** súvisia dva typy neskorostredovekého muriva (M2 a M2b). Pravdepodobne išlo o dve navzájom nezávislé stavebné fázy. Hlavná časť objektu bola dostavaná (murivo M2) do dvojtraktovej podoby (vloženie priečných stien, sondy S015 – S016, S017 – S018) s čelnou fasádou, ktorá už jednoznačne lícovala s terajšou uličnou čiarou (sondy S04a S04b). Ďalšie stavebné aktivity (murivo M2b) možno identifikovať na obvodových stenách a primárnych priečkach prístavby jednotraktového dvorového krídla s adične utváranou troj- až štvorpriestorovou dispozíciou (na východnej strane parcely je pôvodné ukončenie stredovekého dvorového krídla nejasné), ktorá sa z veľkej časti zachovala aj na prvom nadzemnom podlaží. V zadnej časti stredovekej parcely sa pôvodne nachádzal ďalší neskorostredoveký, pôvodne samostatný a nedávno asanovaný objekt. Ten bol so severným dvorovým krídlom druhotne prepojený až v rámci neskorobarokovej vývojovej etapy na prelome 18. a 19. storočia. Obe spomenuté stavby spájali spoločné tvaroslovné detaily (pravouhlé ukončenie ník vetracích otvorov a charakteristický typ kamenných konzol).

V tretej stavebnej etape, ktorú možno rámcovo datovať do **16. až 17. storočia**, prípadne až na **začiatok 18. storočia**, došlo v priestoroch suterénov hlavnej časti objektu k dobudovaniu západnej časti medzitraktovej steny s dvojicou pôvodne otvorených polkruhových oblúkov. Vstupy už vtedy viedli cez dosiaľ jestvujúce schodiskové rameno (sonda S013) s kolmou orientáciou na východnú obvodovú stenu stredovekého objektu. Jednotlivé pivničné priestory získali druhotné zaklenutie renesančnými valenými klenbami. Na prvom nadzemnom podlaží sa renesančná vývojová etapa prejavila v podobe úprav neskorostredovekého dvorového krídla vložением dvojice nových renesančných priečok. S vytvorením renesančnej priečky, ktorá bola zároveň nosnou stenou východnej fasády nadstavby renesančného druhého nadzemného podlažia dvo-



Centrálne schodisko objektu s podestami a s okennými otvormi privádzajúcimi svetlo do interiérov hlavnej časti objektu



Presvetlenie schodiskového priestoru pôsobivým valbovým svetlíkom



Detail kovanej mreže balkóna hlavnej fasády

rového krídla (sondy S15 – S15b a S17 – S17b), súvisela snaha o jej dokonalé previazanie s obvodovými stenami. Nové riešenie predstavovala aj priečka s pôvodne otvoreným oblúkom (sonda S19), ku ktorej sa pripájal úplne nový pôdorysne uskočený jednopriestor (terajšie priestory č. 1.18 – 1.19 na prvom nadzemnom podlaží) s rovnako otvorenou východnou a južnou obvodovou stenou (nálezy renesančných otvorených oblúkov v sondách S20 – S20b, S21, S23, S25). Existenciu mladšej renesančnej fázy sa podarilo identifikovať len na západnej stene priestoru č. 1.12 s pôvodne otvoreným oblúkom (sonda S8). Zdanlivo neobvyklé riešenie zaklenutého priestoru bez západnej obvodovej steny pravdepodobne súvisí s jeho dnes už deštruovaným napojením na murivá rovnako dnes už neexistujúcej neskorostredovekej alebo renesančnej dvorovej fasády hlavnej časti objektu, ktorá bola v porovnaní s dnešnou dvorovou fasádou zasunutá viac západným smerom do hĺbky objektu.

V druhej polovici 18. až začiatkom 19. storočia došlo v priestoroch prvého podzemného podlažia hlavnej časti objektu k drobným úpravám (napr. čiastočné zámurovky renesančných oblúkov a jedného z nosných oblúkov renesančného schodiska s vloženým zamrežovaným okienkom). V priestore dvorového krídla bolo realizované nové zaklenutie s masívnou konštrukciou dvojice nosných pásov (sondy S019 a S020) a zámurovka druhotne vložená do masívneho stredovekého nosného oblúka (sonda S022). Do podzemných priestorov č. 01.10 a 01.11 sa pôvodne vstupovalo priamo z fasády dvorového krídla (sondy S027 a S14). Vývoj pivničných priestorov v tejto etape uzatvorila dostavba priestorov východným smerom a prepojenie so západnou obvodovou stenou samostatne stojaceho stredovekého objektu v hĺbke parcely (sondy S028 – S032). Na prvom a druhom nadzemnom podlaží išlo predovšetkým o pôdorysné rozšírenie hlavnej časti objektu – posunutie dvorovej fasády východným smerom (sondy S29 a S30) a nové riešenie jej prepojenia so severným dvorovým krídlom (sondy S7 – S8, S39 – S39b). Vo východne orientovanej časti severného dvorového krídla na oboch nadzemných podlažiach došlo k prepojeniu s pôvodne samostatne stojacim objektom. V rámci spomenutej dostavby bolo renesančné pôdorysné uskočenie na prvom nadzemnom podlaží vyrovnané pristavaním južnej obvodovej steny (sondy S21, S23), čím vznikol nový jednopriestor. Na druhom podlaží tak vznikol nový trojpriestor. Jednotlivé priestory oboch neskorobarokovo upravovaných nadzemných podlaží zároveň získali nové zaklenutie v podobe polí pruskej klenby. Poschodie bolo najneskôr začiatkom 19. storočia sprístupnené pavlačou, z ktorej sa zachoval krátky úsek vo východnej časti fasády (lunety lyžicovitého tvaru).

Pred rokom 1899 došlo k rozsiahlej historizujúcej prestavbe hlavnej časti objektu, ktorá zásadným spôsobom zmenila pôvodné dispozičné riešenie (napr. na prvom nadzemnom podlaží vznikol v zadnej časti hlavného objektu trojtrakt s centrálnym schodiskom). Historizujúce tvaroslovné prvky vtlačili objektu úplne nové štýlové vyznenie (výplne otvorov, plastická výzdoba fasád). S novým



Kamenná konzola (15. storočie) pôvodného trámového zastropenia na východnej stene suterénu č. 1.11 hlavnej časti objektu



Druhotne vložený útvar (v pôdoryse polelipsa) s primárne osadenou pravouhlou nikou pre vstavanú skrinku (zachoval sa odhnutý drevený preklad a kovový pánt dvierok skrinky) na južnej stene p. č. 1.09 dvorového krídla



Pôvodne otvorený oblúk na východnej stene p. č. 1.17 dvorového krídla (2. polovica 16. – 17. storočia)



Reedukačný ústav s areálom – Komenského ústav

Komenského 73, č. ÚZPF 1158/1 – 11, č. parc. 5564, 5580/24, 5580/25, 5580/26, 5580/28, 5580/32, 5580/35, 5580/36, 5580/39, 5580/41, okres Košice I

Urbanisticko-historický výskum

Autorka: PhDr. Norma Urbanová

Charakteristika skúmaného objektu

Areál bývalého Komenského ústavu sa nachádza mimo pamiatkového územia a jeho ochranného pásma v katastrálnom území Košice-Sever. Pôvodne bol postavený ako nápravno-výchovné zariadenie pre mladistvých. Dnes je súčasťou Univerzity veterinárneho lekárstva. Výskum priniesol nové poznatky i pohľad na pamiatkové hodnoty tohto v celoslovenskom meradle historicky výnimočného areálu.

Urbanisticko-historický vývoj

Zriadenie nápravno-výchovného zariadenia pre mladistvých v Košiciach bolo súčasťou plánu výstavby verejných objektov súvisiacich s reformou justície v krajine po rakúsko-uhorskom vyrovnaní. Rokovania s mestom o vhodnom pozemku a výstavbe sa začali v roku 1896 na základe uznesenia ministerstva spravodlivosti a predstava zriaďovateľa o náplni a spôsobe realizácie cieľov tohto zariadenia viedla k výberu vhodných pozemkov a významne ovplyvnila i celkové urbanistické riešenie celého oploteného areálu. Plán prvej etapy výstavby vypracoval jeden z najpovolanejších odborníkov na stavby tohto druhu v Uhorsku, budapeštiansky staviteľ Július Wagner ešte v rokoch **1896 – 1897**. Podľa neho postavili v prvej etape za hlavným vstupom tzv. čestné nádvorie obklopené administratívnymi budovami a bytmi zamestnancov ústavu, kaplnku a za nimi nasledovali dva rady ubytovacích pavilónov pre chovancov.

Na severnej strane areálu postupne dobudovali do roku **1910 – 1912**, a najmä po vzniku prvej Československej republiky, dielne v rozsahu troch krídiel (zachovalo sa len západné krídlo) a východný záver pozemku vyhradili jedinej stavbe – nemocnici, osadenej v parkovom prostredí. K južnej strane oplotenia pristavali **po roku 1920** záhradníctvo s bytom záhradníka a skleníčkami, ktoré sa v pokračovaní južným a neskôr i východným smerom (**po roku 1925**) otváralo do záhrad.

Košická kráľovská polepšovňa, ako sa ústav spočiatku nazýval, bola určená pre mladistvých chlapcov odsúde-



Areál Komenského ústavu (zdroj: Google Earth)



Objekt č. 5, ubytovňa pre chovancov (foto: Archív PÚ SR)



ných na trest odňatia slobody, ale aj pre osirenú či opustenú, alebo aj ťažko zvládnuteľnú mládež vo veku od 10 do 21 rokov života najmä z územia Maďarska, Slovenska a Podkarpatskej Rusi. Na konci tejto etapy mal ústav, pôvodne plánovaný pre 120 chovancov, šesťnásobne vyššiu kapacitu a patril medzi najlepšie a najmodernejšie vybavené zariadenia tohto typu v Uhorsku. Zariadenie, budované podľa odkazu J. A. Komenského (preto Komenského ústav), prevzali **15. mája 1919** českí odborníci (dôstojníci, právnici a pedagógovia) pod vedením právnika Dr. Augustína Bělohávka, ktorí ho ďalej modernizovali a viedli. Malo celoštátnu pôsobnosť s kapacitou 720 chovancov, veľmi dobré vybavenie a z hľadiska odborného-metodického bolo zamerané na resocializáciu prostredníctvom vzdelávania, športu a kultúry. Tomuto cieľu zodpovedala i objektová skladba celého areálu. Okrem základného vzdelania dostali chovanci možnosť vyučiť sa až 29 remeslám. Od roku 1925 malo k dispozícii vykurované skleníky a vynikajúcich odborníkov – záhradníkov, ktorí tu založili prevádzku s vlastnou produkciou okrasných rastlín. Ich dielom bola i parková úprava areálu, kde na pripojenej parcele medzi Čermelšským potokom a Komenského ulicou zachovali nezastavanú plochu – najprv s čerešňovým sadom, po polovici 20. storočia s parkovou úpravou. Medzi rokmi **1925 – 1929** boli ešte rozšírené a modernizované ubytovacie pavilóny a hospodárske zariadenia ústavu s novou úpravou ciest, chodníkov a výsadbou čestného dvora i stromoradií, ako ukazujú aj dobové snímky. Pôvodný urbanistický charakter si však jadro ústavu zachovalo aj **po roku 1949**, keď boli jeho objekty odovzdané Univerzite veterinárneho lekárstva Košice.

Návrh obnovy

Okrem originálnej zástavby predstavuje zvlášť cennú pamiatkovú hodnotu zachovanie základnej urbanistickej štruktúry s líniovou zeleňou a parkovou výsadbou s plochou pietne udržiavaného jazierka bez násilnej modernizácie, čiastočne zachovaná parková výsadba na západnom okraji areálu v okolí budovy bývalej nemocnice, oddelujúca obytnú a hospodársku zónu, i park pri západnom okraji areálu, tvoriaci zelenú hranicu medzi rušnou Komenského ulicou a vnútorným oddychovým priestorom bývalého čestného nádvorja. Preto je pre budúcnosť plánovanou úlohou zachovať, prípadne obnoviť na území s historickou urbanistickou štruktúrou celkovú základnú hmotu, výšku i pôdorysný rozsah historickej zástavby na parcelách, rešpektovať celkovú atmosféru prostredia obnovou architektonického výrazu pôvodných objektov a charakteru strešnej krajiny na základe návrhu na jeho regeneráciu i dostavbu v primeranej forme a rozsahu. Neoddeliteľnou súčasťou plánu revitalizácie areálu je však i obnova parkových plôch na základe prehodnotenia jestvujúcej výsadby,



Objekt č. 11, administratívna budova (foto: Archív PÚ SR)



Objekt č. 25 (foto: Archív PÚ SR)



Objekt č. 39, dielne pre chovancov (foto: Archív PÚ SR)

v nedávnej minulosti evidentne nekonceptne dopĺňanej a v súčasnosti už prehustenej a neusporiadanej. ❖



KOŠICE

Bytový dom

Kováčska 32, č. ÚZPF 3403/0, č. parc. 793, okres Košice I, súčasť pamiatkovej rezervácie
Architektonicko-historický výskum

Autori: Mgr. Luboš Kürthy, Mgr. Barbora Glocková

Spolupracovníci: Ing. arch. Július Lišaník – výskum krovových konštrukcií a spolupráca na spracovaní grafickej časti

Charakteristika skúmaného objektu

Bytový dom s čelnou fasádou do Kováčskej ulice je svojím situovaním organickou súčasťou urbanistickej štruktúry pôvodne stredovekého mesta. Celým štvorkrídlovým areálom s vnútorným dvorom spoluvytvára časť mesta formovanú v priebehu 19. storočia. Dvojpodlažný, čiastočne podpivničený objekt charakterizuje štvorkrídlové riešenie s dominantným motívom hlavného schodiskového priestoru v strede dispozície a trojicou dvorových krídel rozmiestnených okolo ústredného vnútorného dvora. Južné krídlo južnej strany objektu primkynajúce sa k susednej parcele siaha len do polovice dĺžky objektu, čím sa vytvoril vnútorný dvor v tvare písmena L. Objekt je zastrešený dvoma základnými druhmi striech: nad uličnými krídlami (západným, severným a východným) sú strechy sedlové so štítmi, nad južným dvorovým krídlom je strecha pultová. Strechy sú ucelenou súčasťou stavby a vznikli v tom istom časovom období, teda v závere 19. storočia.

Stavebno-historický vývoj

Terajšiu podobu skúmaného objektu charakterizuje pomerne jednoduchý vývoj. Do najstaršieho obdobia **14. – 15. storočia** bolo možné zaradiť kamenné fylitové mury v priestoroch suterénu, ktoré je pozostatkom severojužne orientovanej východnej obvodovej steny, prípadne len priečky zaniknutého objektu, bez priamej súvislosti s terajším suterénom. Pravdepodobne išlo o objekt, ktorý je zobrazený na historických mapových podkladoch z 19. storočia a ktorý bol asanovaný v roku 1892.

O výstavbe nového objektu na mieste dvojice starších domov sa podľa usmernenia magistrátu mesta reálne uvažovalo minimálne od roku 1891. Už **v septembri 1891** predložil majiteľ Ferencz Jakabfalvy návrh stavby (autor projektov staviteľ Pétér Jakab), ku ktorému sa vyjadril hlavný mestský inžinier. Zo septembra 1891 pochádza aj majiteľova žiadosť o povolenie asanácie *starého prízemného domu*. Novostavba bola **v roku 1892** skolaudovaná. S archívnymi zisteniami korešpondujú aj nálezy sondážne-



Pohľad na hlavnú fasádu objektu – východné krídlo



Pohľad na severovýchodné nárožie objektu

ho výskumu (vzájomná previazanosť obvodových stien aj priečok suterénov, primárnosť ich zaklenutia). So skúmaným objektom nepriamo súvisí aj drobná stavebná aktivita z roku 1897. Išlo o postavenie domovníckeho bytu pri maštaliach (staviteľ Arpád Jakab) pre Bélu Strassera, pravdepodobne vo dvore skúmaného objektu pozdĺž južného parcelného múru.

Jedinou zásadnejšou stavebnou úpravou objektu od jeho postavenia v rokoch 1891 – 1892 bola dnes už neexistujúca, pôvodne nepodpivničená dvojpodlažná prístavba k západnej stene južného krídla vo vnútornom dvore. Išlo o jednoduchý jednopriestorový objekt, *izbu pre slúžku* pravouhlého pôdorysu s bočným vstupom na severnej stene, ktorý dal **v roku 1936** postaviť majiteľ domu pravotár Dr. Zoltán Szilágyi (realizovala firma Zinner a spol., stavebné podnikateľstvo v Košiciach Vojtecha Zinnera), a ktorý bol asanovaný po roku 1988.

Po roku 1948 prešiel objekt do vlastníctva štátu pod Domovú správu a stavebné úpravy v priebehu druhej polovice 20. storočia, spoľahlivo dokumentované v Archíve mesta Košíc, mali charakter drobných zmien (išlo len o vkladanie nových priečok, údržbu a adaptáciu jestvujúcich priestorov na potreby nového využitia objektu, v ktorom vzniklo viacero bytových jednotiek s cieľom riešiť akútne problémy nájomníkov či zvyšovať kvalitu ich bývania.

Návrh obnovy

S primárnou vývojovou etapou objektu z obdobia konca 19. storočia (1891 – 1892) súvisí dosiaľ zachovaná plastická výzdoba jednotlivých fasád, ktorá bola v priebehu druhej polovice 20. storočia priebežne obnovovaná v pôvodnom historizujúcom duchu, preto navrhujeme realizovať jej rekonštrukciu s monochromatickým náterom sýtej sivozelenej farebnosti. Súčasťou fasád ostávajú hodnotné drevené prvky, ktoré môžu byť rekonštrukčnými kópiami terajších výplní s nevyhovujúcim technickým stavom. Práce na lokálnej rekonštrukcii omietok a náterov kvalifikujeme ako remeselné, v prípade zámeru rekonštrukcie a lokálnych doplnkov hmoty plastickej výzdoby pôjde o reštaurovanie. V interiéri možno uvažovať o realizácii novej omietkovej vrstvy, ktorá bude svojou štruktúrou a povrchovou úpravou vychádzať z fragmentárnych nálezov (hladená omietka s monochromatickým náterom). Práce spojené s celoplošnou realizáciou novej omietkovej vrstvy možno kvalifikovať ako remeselné. Súčasťou úpravy bude sfunkčnenie druhotne zamurovaných ník pôvodných presvetľovacích a vetracích otvorov na obvodových stenách suterénnych priestorov. ❖



Dvorová pavlač a pohľad na dvorovú stranu východného krídla



Vstupná chodba z hlavnej fasády

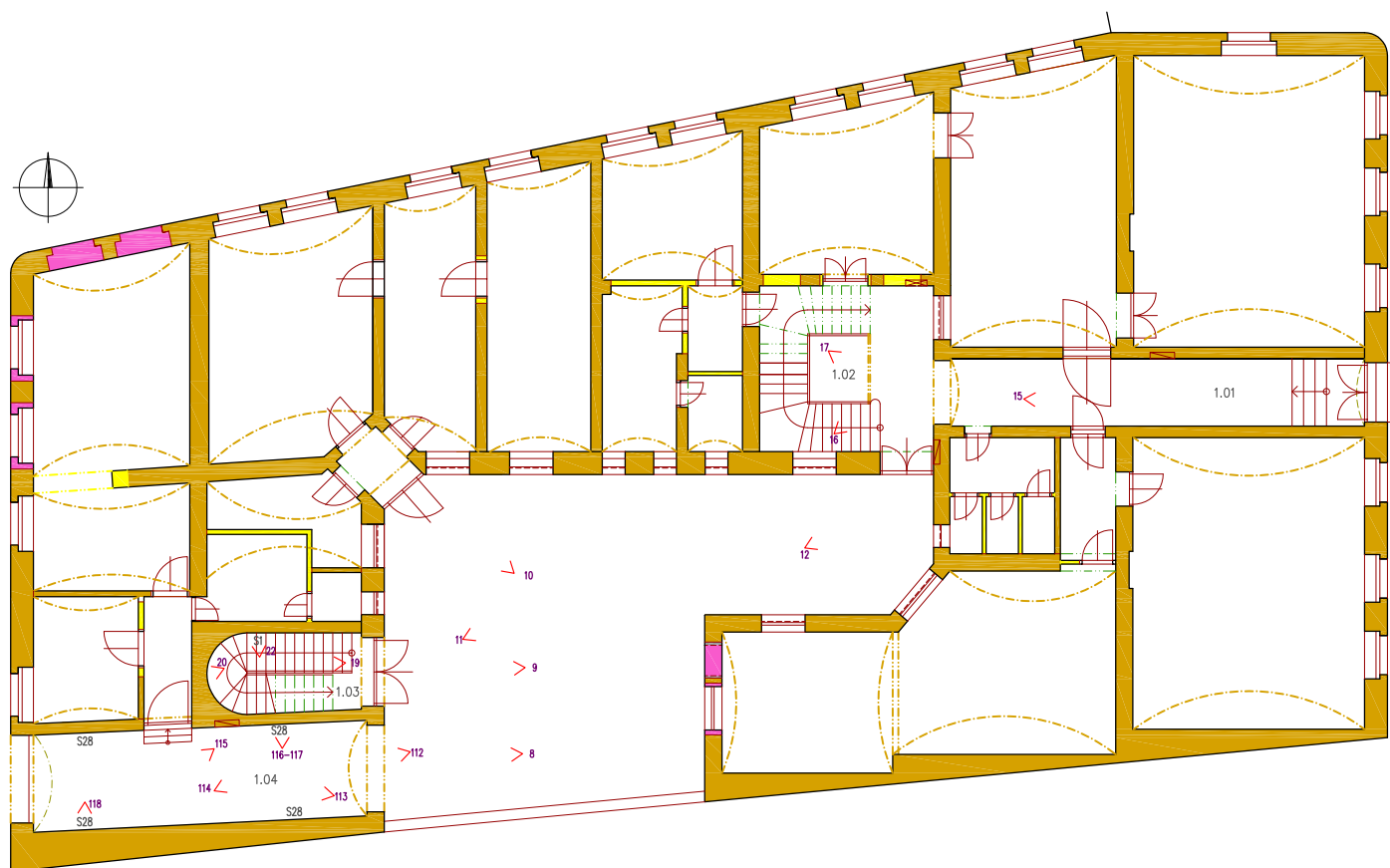




Suterény v spojnici medzi severným a západným krídlom objektu



Parcela so starším objektom na výreze z historickej mapy Košíc, tzv. Ottov plán z roku 1844/1856



PAMIATKOVÝ VÝSKUM - meštiansky dom, Košice, Kováčska č.32			
Vpracovali: Mgr. Ľuboš Kúrthy, Mgr. Barbora Glociková			
Akcia: ARCHITEKTONICKO-HISTORICKÝ VÝSKUM			
Výkres: Analýza vývoja NKP - schéma rozmiestnenia sond, nálezových situácií a fotografických záberov - pôdorys 1.NP			Dátum: 09-08-2019
			Mierka: 1:100 Formát: 2A4
Číslo výkresu: 2			
S1	- sondy a nálezové situácie	14. až 15. storočie koniec 19. storočia (1891-1892) 1936	2. polovica 20. storočia koniec 20. až začiatok 21. storočia
>1	- fotografické zábery	po polovici 20. storočia ?	



KOŠICE

Meštiansky dom

Pri Miklušovej väznici 3, č. ÚZPF 3507/0, č. parc. 884, okres Košice I, súčasť pamiatkovej rezervácie

Architektonicko-historický výskum

Autori: Dr. Ing. arch. Ján Krcho, PhD., Ing. arch. Zuzana Senteliková

Spolupráca: Mgr. Peter Gomboš, akad. maliar reštaurátor – reštaurátorský výskum a návrh na reštaurovanie dekoratívnych výmalieb; Peter Balázs – časť archívneho výskumu; Zuzana Tomková, Jozef Kamenický – sondážny výskum a dokumentácia nálezov; Mgr. András Gryneus, PhD. – dendrochronologická analýza dubových častí krovu, Ing. arch. Michal Mihalák – 3D modelovanie

Charakteristika skúmaného objektu

Skúmaný objekt je trojpodlažný, čiastočne podpivničený s dvomi nadzemnými podlažiami, postavený v radovej zástavbe na pozemku obdĺžnikového pôdorysu v severojužnom smere, len niekoľko metrov od východnej línie stredovekého opevnenia mesta. Pozemok je zastavaný v tvare písmena U, v strede s malým vnútorným dvorom, na poschodí s pavlačou. Uličné krídlo je zastrešené sedlovou strechou, bočné a zadné dvorové krídla pultovými strechami. Okrem závažnej statickej poruchy, čiastočne zrútenej klenby v zadnom priečnom krídle domu, bol stavebno-technický stav domu v čase výskumu vyhovujúci, resp. dobrý.

Stavebno-historický vývoj

Na základe výsledkov výskumu je možné veľmi presne stanoviť rozsah stredovekého objektu stojaceho na skúmanej parcele, ktorý bol postavený v dvoch stavebných fázach. Najprv bol postavený čiastočne podpivničený trojpodlažný dom pozostávajúci z dvoch miestností na prízemí a na poschodí a z jednej podzemnej miestnosti pod uličnou miestnosťou prízemia. Vedľa krátkeho uličného traktu bol podľa všetkého prázdny priestor dvora obstaný vysokým murovaným plotom siahajúcim približne do polovice výšky druhého podlažia domu. Z ulice bol vstup do dvora cez vysoký, monumentálny portál s kamenným rámom v tvare lomeného oblúka. Portál sa zachoval iba fragmentárne, ale jeho tvar sa dá dobre rekonštruovať. Rám portálu je v spodnej časti v tvare hranola, vyššie prechádza do širokého skosenia, cez strmú šikmú rovinu so spádom kolmým na rovinu priečelia, od úrovne nábehu klenieb je toto skosenie ešte ďalej členené zvonka ďalším skosením, potom výžľabkom a napokon prútom približne polkruhového prierezu. Významné fragmenty gotického



Hlavná uličná fasáda



Stav po obnove – návrh

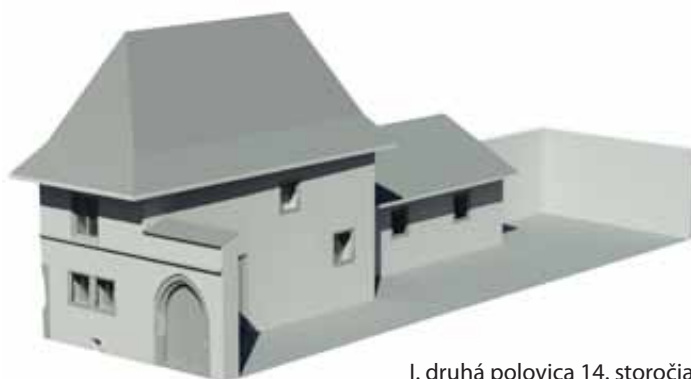


okna sa zachovali druhotne zamurované. Pravdepodobne pochádzali z okna východnej uličnej miestnosti na poschodí. Šírka profilu osekanej parapetnej rímsy je totožná so šírkou jej zachovaného fragmentu. Pôvodné okno mohlo byť podobné gotickým oknám na poschodí Miklušovej väznice. V spodnej časti bolo okno členené odkvapovým nosom parapetnej rímsy, ktorá prechádzala priebežne po celej šírke priečelia, a po stranách okolo vonkajšej strany rámu ďalším širším výžlabkom a skosením. Na základe nálezov a predpokladaného vývoja zástavby v tejto časti mesta datujeme časti objektu prvej stavebnej fázy približne **do polovice 14. storočia**.

Pravdepodobne ešte **v 14. storočí** pristavali k dvojtraktovému dvojpodlažnému, čiastočne podpivničenému domu ďalší objekt v pozdĺžnom smere bezprostredne za jeho južným priečelím, ktorý bol podpivničený a jednopodlažný, pravdepodobne s ním na prízemí aj dispozične súvisel. Datovanie druhej stavebnej fázy vychádza z podobnosti, resp. z identických druhov použitých murív a kameňa okenných rámov v druhotnej polohe, kamenných konzol pivnice v primárnej pozícii a do určitej miery aj z predpokladaného funkčného prepojenia dvorového objektu so staršou časťou východného uličného traktu. Tento objekt bol rovnako dlhý ako súčasné priečne dvorové krídlo a siahal po pôvodne nezastavaný krčiek na jeho južnom konci. Podľa fylitového klenbového pásu na severnom konci suterénu je zrejme, že bol širší, možno rovnako široký ako časť postavená počas prvej stavebnej fázy. Na základe tvaru druhotne zamurovaného kamenného rámu okna, fylitového muriva s andezitovými kamenými konzolami na drevený trámový strop, datujeme aj túto stavebnú fázu do obdobia **okolo polovice 14. storočia** (pozri Teoretická rekonštrukcia vývoja objektu I). Celý dvor domu bol obštaný pomerne vysokým plotom, podobným, aký sa zachoval do 80. rokov 20. storočia okolo Miklušovej väznice.

Tretiu stavebnú fázu vieme ťažšie rekonštruovať a datovať. Išlo o pomerne malé úpravy, ktoré boli v značnej miere odstránené v neskoršom období. Realizovali sa v čase, keď dom vlastnila rodina Bárczi **niekedy v 17. storočí**. Jediným formálnym slohovým znakom je neskôr osekaná valená klenba s lunetami, zachytená v sondách na poschodí. Určite došlo k čiastočnému zastavaniu dvorového priestoru v prednej severnej časti dvora vedľa uličného krídla, dom bol rozšírený na celú šírku pozemku. Paradoxne, nad prejazdom neboli klenby, ale miestnosti na poschodí západného traktu uličného krídla boli zaklenuté valenými klenbami alebo valenými klenbami s lunetami. Celé uličné krídlo v tejto stavebnej fáze prekryli sedlovou strechou. Jej štítové múry sú dobre čitateľné v podkroví. V tejto fáze vytvorili aj vstup do pivnice z ulice, omietli steny prejazdu a vytvorili klenbový pás za vstupom (pozri Teoretická rekonštrukcia vývoja objektu II).

V štvrtej stavebnej fáze vznikla menšia prístavba v mieste terajšieho schodiska, čo dokladá odlišný štítový múr v podkroví. Podľa použitých tehál s rozmermi 14,5



I. druhá polovica 14. storočia

II. od polovice 17. storočia
do roku 1822III. po prestavbe v roku 1822,
s úpravou vstupu po roku 1927

Teoretická rekonštrukcia vývoja objektu



Analogický spôsob zástavby Miklušovej väznice s vysokým murovaným plotom, stav z roku 1989



x 6,5 x 29,9 cm sa murivo bližšie nedá datovať. Rámcovo môžeme vychádzať z relatívnej chronológie výstavby zistených fáz a datovať túto etapu do **prelomu 17. a 18. storočia**. V piatej stavebnej fáze približne **koncom 18. storočia** predpokladáme niektoré drobnejšie stavebné úpravy predovšetkým v interiéroch objektu. Došlo k zaklenutiu zadných častí uličného krídla na prízemí dvomi poľami českých placiek na klenbových pásoch a pravdepodobne aj k zrušeniu vstupu do pivnice z prejazdu, pričom upravený otvor v nejakej podobe (snáď ako vetrací otvor) ešte existoval do konca 19. storočia.

Šiesta stavebná fáza je pre vývoj objektu rozhodujúca. V najväčšej miere a pomerne radikálne zasiahla do jeho podoby a prakticky ukončila jeho stavebný vývoj. Na základe prameňov z Archívu mesta Košíc sa dá veľmi dobre datovať. **Po roku 1822** zbúrali prízemné dvorové krídlo a na jeho mieste postavili užšie krídlo s pavlačou. Priečnym krídlom, v mieste, kde predtým boli maštale, zastavali aj zadnú časť pozemku. Pivnicu rozšírili aj pod staršiu časť západného traktu uličného krídla. Celý dom bol po tejto prestavbe už poschodový a nad všetkými miestnosťami boli vymurované klenby. Realizoval sa aj terajší krov domu (pozri Teoretická rekonštrukcia vývoja objektu III). Podľa dobových fotografií bol **koncom 19. storočia** gotický portál určite ešte aspoň čiastočne viditeľný a používaný. Svedčia o tom mladšie tehly (s pečatidlom E. T.) z konca 19. storočia v zamurovanej časti portálu. Aj predelenie širokého prejazdu pozdĺžnymi priečkami je mladšie a vrstva žltej farby zo spodnej vrstvy úpravy priečelia prechádza aj cez kamenný rám v dolnej časti rámu portálu.

Ďalšie stavebné úpravy menšieho rozsahu sa robili **koncom 19. a v 20. storočí**. Významnejšia bola len výstavba svetlíka nad juhovýchodnou miestnosťou uličného krídla vedľa schodiska. Najlepšie dokumentovaná je úprava okna na portál obchodu podľa plánu z roku 1927. V 50. rokoch 20. storočia na jeho mieste však už bolo opäť okno.

Návrh obnovy

Na základe výsledkov výskumu bude metódou obnovy skúmaného domu konzervácia a čiastočná rekonštrukcia stavu po úprave po roku 1822 s prípadným priznaním relevantných starších, ale aj mladších úprav v spojení s nutnou modernizáciou. Dom by sa rozhodne nemal nadstavovať a nemala by sa meniť už aj tak vysoká miera zastavanosti pozemku. Potrebné je predovšetkým uvažovať o vhodnom využití. Dom bol pôvodne postavený na bývanie s remeselníckym alebo obchodným zázemím, po prestavbe po roku 1822 slúžil hlavne na obytné účely. Je potrebné zachovať a obnoviť všetky časti vytvárajúce charakter objektu – steny, omietky, fragmentárne zachované dlažby chodieb, drevené schody, fragmenty zábradlia a výplní dverí na poschodí dvorového krídla. V niektorých prípadoch je potrebné uvažovať o rekonštrukcii alebo

náhrade novým prvkom. Mal by sa zachovať aj krov domu, terajšie výšky a sklony striech. Je možné uvažovať o využití rozsiahleho podkrovia nad uličným krídlom. Prístup do podkrovia je potrebné vyriešiť tak, aby sa minimalizovali zásahy do klenbových konštrukcií. Presvetlenie je potrebné riešiť zo strany dvora, otvory zo strany ulice je nutné minimalizovať, aby sa nenarušil pomerne intaktne zachovaný stav strešnej krajiny. Strecha by mala ostať pokrytá škridlami. Využívanie ostatných častí krovu alebo nadstavby domu by viedli k neúnosným zásahom do pamiatkových hodnôt objektu. Na dome nie sú výrazne rušivé alebo nevhodné zásahy, je však vhodné architektonicky vyriešiť vstup z ulice, aby sa prezentoval gotický kamenný rám brány (po doplnení chýbajúcich častí). Architektonicky je potrebné vyriešiť dlažby dvora a stiesnené dispozície priestorov dvorového krídla, obnoviť pôvodný tvar okien. Zvláštnu pozornosť je potrebné venovať druhotne použitým vzácnym gotickým kamenným článkom, ktoré by po prípadnom vybúraní z miesta ich druhotnej pozície mohli byť primerane prezentované v objekte na vhodnom mieste, alebo je potrebné zabezpečiť ich dôslednú dokumentáciu, následné zamurovanie a ochranu pred poškodením na terajšom mieste. ❖



Pohľad na severnú stenu pivnice dvorového krídla so stredovekým murivom a kamennými konzolami



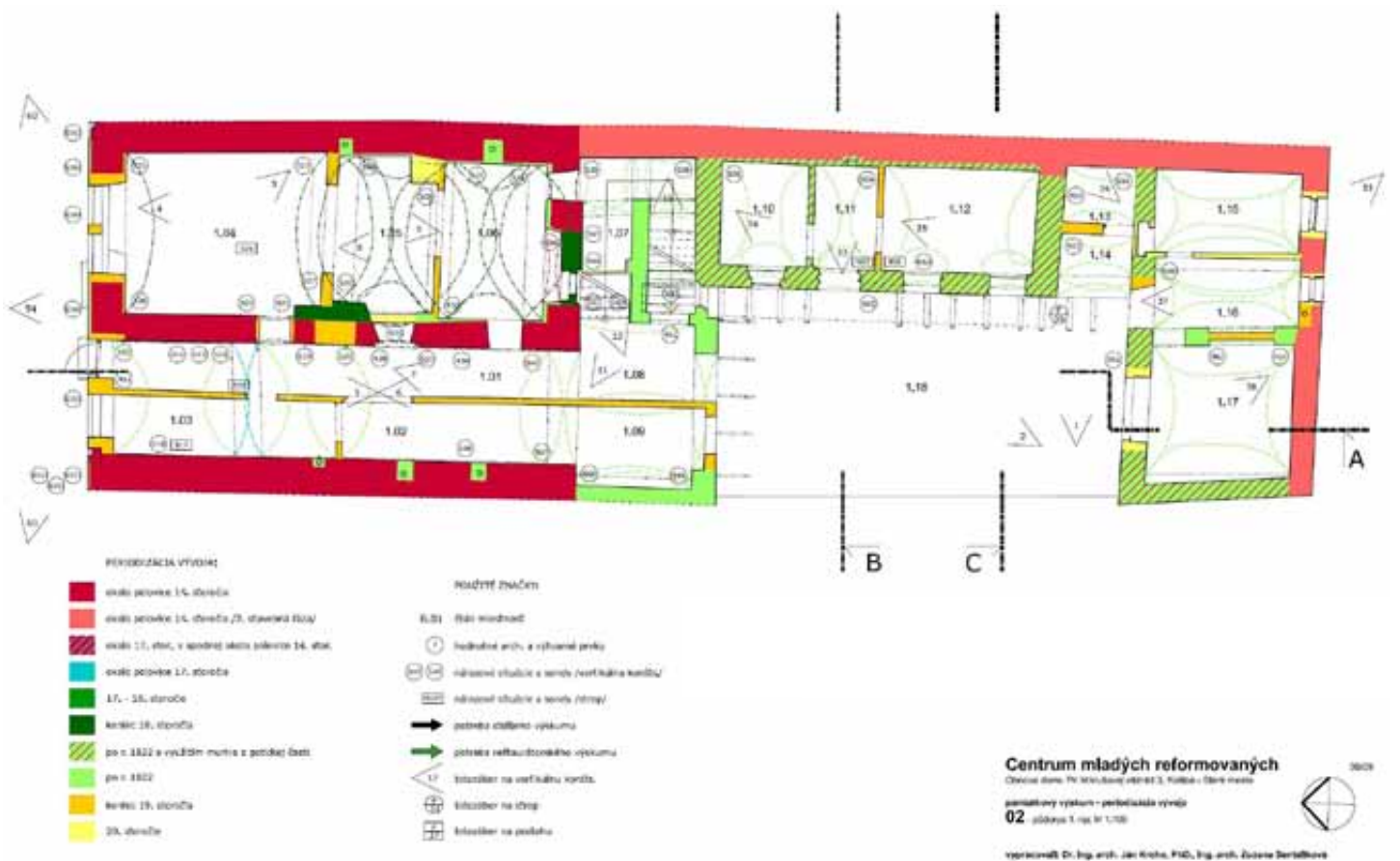
Iluzívne sgrafitové nárožné armovanie na západnej strane uličného priečelia



Celková situácia s odkrytými časťami gotického kamenného rámu vstupného portálu zo strany ulice, osekanou gotickou parapetnou rímsou a zvyškami renesančnej úpravy uličného priečelia



Druhotne umiestnený fragment gotického rámu okna s časťou napojenia na profil parapetnej rímsy



KRÁĽOVIČOVE KRAČANY

Kaštieľ a park

Lesné Kračany č. 62, č. ÚZPF 96/1 – 2, č. parc. 162/8, okres Dunajská Streda
Architektonicko-historický a umeleckohistorický výskum

Autori: Ing. arch. Alexander Németh, Ing. Zdenko Bobáň, Mgr. Marian Havlík

Charakteristika skúmaného objektu

Kaštieľ sa nachádza na okraji obce v anglickom kraji-nárskom parku. Súčasťou areálu sú aj hospodárske budovy. Objekt bol využívaný ako domov sociálnych služieb pre dospelých, v súčasnosti je prázdny, bez využitia.

Stavebno-historický vývoj

Stavebný vývoj je rozčlenený na dve etapy, ktoré sa ďalej delia na fázy. V prvej klasicistickej etape (**po roku 1839**) rodina Bartalovcov postavila blokový, dvojpodlažný kaštieľ s bočnými rizalitmi na severozápadnej fasáde a rizalitom a portikom v šírke troch stredných osí na juhovýchodnej fasáde. Objekt bol podpivničený, dvojtraktovej dispozície, v šírke krajných rizalitov s priečnymi traktmi, v strede dispozície so vstupnou halou na prvom nadzemnom podlaží a sálou na druhom nadzemnom podlaží. Ako architekt sa uvádza Anton Truman z Viedne. V druhej fáze prvej etapy **koncom 19. až začiatkom 20. storočia** pristavali k fasáde na prvom nadzemnom podlaží zimnú záhradu. V druhej etape datovanej rámcovo **do 20. storočia** došlo k zmene využitia a k dispozičným úpravám. V prvej fáze v roku 1956 bol rozšírený suterén, na prvom nadzemnom podlaží boli vybúrané nové vstupy, odstránené priečky a vytvorené nové, na druhom nadzemnom podlaží boli zamurované niektoré vstupné otvory. V druhej fáze okolo roku 1975 sa vymenil krov, zničené drevené konštrukcie okien a dverí, podlahy, v interiéri boli omietky osekávané na tehlu, opravovali sa fasády, nanovo bol vymurovaný tympanón.

Návrh obnovy

Návrh obnovy stanovuje použitie konzervačnej metódy a čiastkovej pamiatkovej reštitúcie, pričom určujúcim východiskom je výraz kaštieľa v čase vzniku okolo roku 1840 s prístavbou zimnej záhrady.



Juhovýchodná fasáda (foto: Archív PÚ SR)



Severozápadná fasáda (foto: Archív PÚ SR)



KREMNICA

Meštiansky dom

Nám. SNP 5/38, č. ÚZPF 3180/0, č. parc. 815, okres Žiar nad Hronom, súčasť pamiatkovej rezervácie

Umeleckohistorický a architektonicko-historický výskum severných uličných priestorov prízemia

Autori: Ing. arch. Ľudmila Husovská, CSc., doc. Ing. arch. Naďa Hrašková, PhD., Mgr. Igor Hovorič

Charakteristika skúmaného objektu

Meštiansky dom je situovaný na východnej strane námestia SNP na nároží s Dolnou ulicou za hradbami pamiatkovej rezervácie Kremnica. Výskum bol spracovaný len na štyri miestnosti prízemia s prihliadnutím na nálezové skutočnosti v suteréne a na krove, rámcovou obhliadkou bytov na prízemí a poschodí. Miestnosti predtým využívané na obytné účely sa adaptovali na predajňu s príslušným zázemím (sklad, kancelária, priestory hygieny). Vzhľadom na čiastkový výskum domu sú poznatky o ňom predbežné a nie je vylúčené, že pri spracovaní komplexného výskumu budú niektoré závery korigované. Sú však dobrým podkladom na porovnanie poznania vývoja ostatných meštianskych domov, ale aj hradného areálu či radnice.

Stavebno-historický vývoj

Výskum prispel k spresneniu poznatkov o vývoji časti meštianskeho domu a mnohé poznatky, ktoré sú uplatnené v tomto výskume, bolo možné potvrdiť najmä porovnaním poznania vývoja ostatných meštianskych domov, ale aj hradného areálu či radnice. Datovanie jednotlivých vývojových etáp obmedzila aj skutočnosť, že pri zisťovaní štruktúry murív, ich mált a omietok sa jednoznačne preukázalo, že odkryté kamenné lomové murivá, vrátane klenby s renesančnými lunetami, boli vystavené ohňu a následnému znečisteniu. Tehlové murivá tieto stopy nemajú. Prvá stavebná etapa je datovaná obdobím **pred rokom 1599**, pretože zatiaľ nemáme indíciu o presnejšom stredovekom určení podstaty domu. Je isté, že zástavba ulice sa formovala v priebehu 15. – 16. storočia okolo hlavnej komunikácie k Dolnej bráne. Stav ulice je pomerne dobre dokumentovaný na vedute z roku 1703, kde je zakreslené najstaršie tvarovanie zástavby. Hoci skúmaný dom nie je zachytený, nejaká stavebná štruktúra aj bez zobrazenia domu už aj vtedy existovala. Dokumentuje to najmä situovanie suterénu a štruktúra jeho kamenných murív spolu s odkrytými murivami prízemia, najmä použitie lomového kameňa s podielom okruhliakov, čo je typické pre staršie



Celkový pohľad zo severu z priestoru pred barbakánom Dolnej brány na situovanie domu na námestí



Západná uličná fasáda pred výmenou okenných výplní a dvernej výplne. V pravom dolnom rohu sú vetráky suterénov skúmanej časti domu a susedného domu č. 1 na Dolnej ulici.



obdobie ako v radnici, tak aj v dome na severovýchodnom nároží Dolnej ulice 1/67. Predpokladáme, že v tejto etape na mieste dnešnej parcely stál len prízemný jednotraktový dvojpriestorový dom so suterénom (nálezovala situácia č. 1) na prízemí, asi s priechodom aj do dvora susedného domu. V tom čase k domu patrila časť muriva s oblúkom pri potoku, ktorú by sme mohli interpretovať aj ako súčasť vtedajšieho priechodu – mostu cez potok, alebo ako protipovodňovú zábranu. Zatiaľ nevieme určiť oblú nárožie domu na severovýchode, ktoré je z kamenného muriva, z exteriéru aj s veľkými balvanmi. Funkciu a vzťah tohto múru k domu budeme môcť spresniť pri ďalšom výskume nielen vlastného domu, ale aj spôsobu riešenia prekrytia potoka. Kamenné murivo s použitím okruhliakov sme zatiaľ v Kremnici radili k obdobiu 15. – 16. storočia, malta týchto murív máva zvyčajne svetlookrovú štruktúru s podielom kamienkov a vápna (podobná našej malte č. 1). Túto stavebnú štruktúru skúmaného domu sme ohraničili dátumom 1599, podľa požiaru, ktorý vznikol práve na Dolnej ulici.

Druhá stavebná etapa určuje renesančnú úpravu domu a dokumentuje ju klenba v severovýchodnej miestnosti, kde je zachovaná kamenná valená klenba s protistojnými lunetami s príporami až po podlahu. Podobná je časť klenby v južnej neskúmanej susednej izbe vedľa miestnosti č. 1.05. Anomáliou renesančnej klenby je jej vzťah k oknám (aj zamurovaným), kde v rohoch segmentov je mierne prekrytie (?), čo by mohlo znamenať, že klenba prekryla existujúce otvory patriace ešte k prvej stavebnej etape. Na tomto stupni poznania však túto anomáliu vo vzťahu k riešeniu ostatných okien nie je možné jednoznačne interpretovať. Keďže do ukončenia výskumu nebolo otvorené jediné zamurované okno so šambránou, predpokladáme, že otvory patria k barokovej prestavbe. Keď sa preukáže tvarovanie okna so skosením alebo inou profiláciou, spresní sa aj datovanie domu. V tom čase pravdepodobne mohlo vzniknúť aj dispozičné a konštrukčné riešenie prípadného trojtraktového domu s prejazdom, resp. stredným vstupným mázhausom (?) na prízemí, odkiaľ sa vchádzalo do suterénu a možno aj do dvora susedného domu. Takého formovanie domu sme priradili k **17. storočiu**, do čias **pred rokom 1742**, odkedy je už dom zobrazovaný na vedute v dnešnej podobe.

Tretia stavebná etapa je datovaná **18. storočím, po roku 1742** a po požiaroch, ktoré ničili zástavbu mesta. Podľa týchto udalostí a vedút je zrejmé, že 18. storočie je obdobím, keď stojace a poškodené domy Dolnej ulice, ale aj ostatných častí mesta, upravovali. Tomu nasvedčujú aj tmavé, čierne povrchy kameňov obvodových múrov, asi dlhšie ponechané neupravené. Poschodový dom s dnešným pôdorysom už mal stredný trakt rozdelený na dve časti – chodbu so schodiskom (?) a ďalšiu miestnosť (dnes s kúpeľnou a časťou chodby). Je isté, že schodisko bolo v polohe podobnej dnešnej, ale asi inak tvarované a riešené, ako to nasvedčuje zamurovaný otvor v neskúmanej izbe na južnej strane. Dnešné betónové schodisko na po-



Detail kresby Kremnice podľa B. Mayerla z roku 1742 v diele *Historia Cremniciensis convetus* s označením skúmaného domu. Reprodukcia z knihy T. Lamoša *Sídelný zemepis Kremnice*, SAV Bratislava 1948.



Výrez katastrálnej mapy z roku 1858, kde je zakreslený dom už v súčasnom rozsahu a s otvoreným prejazdom, červenou linkou je potvrdené neskoršie meranie okolo roku 1930, keď je už prejazd prekrytý. ÚAKG Bratislava, Kremnitz -W.C.II.15 section be list 12.



Celový pohľad na severnú miestnosť suterénu

schodie aj do suterénu spolu s tvarovaním priechodu do dvora neumožňuje jeho presnejšie datovanie. V tom čase vznikol aj vykurovací systém na poschodí (nepriamo potvrdzuje, že schodisko bolo v podobnej polohe) so strednými komínovými telesami a na poschodí ich združenie s riešením arkád a sopúchov. Dom je už zachytený na Mayerlovej vedute. Bol meštianskym domom pravdepodobne aj v spojení s remeselno-obchodnou činnosťou, významne uzatváral nárožie severnej a západnej strany zástavby námestia. Je zrejmé, že parter domu mal okno a vstup v mieste stredného traktu – bývalého mázhausu (?). Podľa zobrazenia domu na vedutách 18. storočia je dom poschodový s dnešným členením otvorov a vstupu.

Štvrtá stavebná etapa je datovaná obdobím po požiaroch v roku 1787 až do 19. storočia, pričom dom prechádzal menšími úpravami až do konca 19. storočia. Pravdepodobne vtedy upravovali aj zadnú, južnú časť stredného traktu a vykurovanie domu. Dá sa predpokladať, že tieto úpravy súvisia zase s požiarom, ktorý vznikol 15. októbra 1848. Nie je vylúčené, že úpravy z konca 19. storočia súvisia aj so zosuvmi pôdy v roku 1879, keď sa poškodili niektoré domy a hrad. Hoci skúmaný dom je mimo námestia, predsa nie je vylúčený vplyv na úpravy domu a riešenie detailov toto datovanie potvrdzuje (detail č. 2, 3, 5). Po roku 1858 až po začiatok 20. storočia stav domu dokumentuje najmä jeho zakreslenie na katastrálnej mape z roku 1858. Majiteľom domu bol Anton Campione. Dom má dnešný tvar a je označený ako poschodový.

Piata stavebná etapa je datovaná do 20. storočia, najmä do obdobia **po roku 1950**, pretože je isté, že po vojnových udalostiach boli domy v Kremnici poškodené. Masívne vápenno-cementové a cementovo-vápenné omietky, v severovýchodnej miestnosti dokonca do výšky jedného metra, nanesené na asfaltové nátery stien a dvojité, dnu otvárané okná, typizované dvere v oceľových zárubniach, riešenie kúpeľne a položené betónové podlahy, ale aj cementové pasparty okien s lizénami na fasáde patria **k druhej polovici 20. storočia**, pravdepodobne k 50. – 60. rokom.

Návrh obnovy

Návrh obnovy vychádza zo zachovania dispozičného, hmotovo-materiálového a konštrukčného usporiadania časti prízemnia meštianskeho domu s uplatnením všetkých klenieb v nadväznosti na hodnotné detaily a prvky. V prípade ďalších úprav musia byť zachované pamiatkové hodnoty a dispozično-konštrukčné usporiadanie celého domu, so všetkými klenbami, stropmi, schodiskom do suterénu a na poschodie, spolu s fasádami, vrátane krovu a strechy. Pre daný rozsah skúmaných miestností mal dom určených deväť detailov, ktoré majú významné architektonicko-výtvarné hodnoty a sú pre túto stavbu typické, najmä pre obdobie 18. až 19. storočia, ako pomocné datovacie prvky. ❖



Východná strana severozápadnej miestnosti 1.05 s priehľadom na radenie vstupov z chodby na severovýchod (foto: I. Hovorič)



Východná časť severovýchodnej miestnosti 1.01 (foto: I. Hovorič)



LEDNICA

Hrad

Lednica č. 403, č. ÚZPF 743/1 – 12, č. parc. 1817/1, 1817/2, okres Púchov
Architektonicko-historický výskum

Autori: Ing. arch. Martin Bóna, Mgr. Michal Šimkovic

Spolupráca: Mgr. Tomáš Janura, PhD. – archívny výskum, Mgr. Peter Barta, PhD. – dendrochronologický výskum

Charakteristika skúmaného objektu

Výšinný skalný hrad predstavuje stavebný komplex, ktorý sa v závere svojho vývoja skladal z dvoch hlavných celkov – z najvyššie položeného hradného jadra, výškovo členeného na horný a stredný hrad, a od juhu napojeného priechodného predhradia. K hornému hradu patrila strážna veža týčiaca sa v západnom, najvyššie položenom okraji skalného hrebeňa. Prístupná bola po vrchole hrebeňa schodiskom zasekaným do skaly. Vo východnom, najnižšie položenom okraji hrebeňa sa nachádzala hranolová obytná veža. Samotný stredný hrad v severnom úpätí brala mal nepravidelný obdĺžnikový pôdorys s maximálnymi rozmermi 40 x 10 m vymedzený hradbovým múrom. Kratšie strany obdĺžnika vyplňal západný a východný hradný palác, pričom v strede sa nachádzalo menšie hradné nádvorie sprístupnené z priestoru predhradia skalným tunelom. Prístupovú cestu do stredného hradu zabezpečovala bránová bašta v severnej časti predhradia, prekrývajúca svojou hmotou vstup do skalného tunela. Z predhradia (dolného hradu) sa zachovali zvyšky obvodových murív hradbového múru i zaniknutej obvodovej zástavby.

Celý komplex hradnej zrúcaniny je napriek čiastkovej konzervácii v rokoch 1960 – 1962 v dezolátnom havarijnom stave, s množstvom kavern a statických porúch, vedúcich k postupnému rozpadu posledných zvyškov hradu. Nemalú škodu spôsobil ľudský vandalizmus a veľkou hrozbou je tiež erózia hradného brala, ohrozujúca predovšetkým stojaci zvyšok obytnej veže.

Stavebno-historický vývoj

Výskum identifikoval deväť etáp stavebného vývoja hradu, z toho šesť gotických fáz v rozpätí **druhej polovice 13. až začiatku 14. storočia, 14. storočia**, štyri neskorostredoveké fázy z **15. storočia** a dve renesančné etapy v rozpätí **druhej polovice 16. – 17. storočia** i čiastkovú obnovu v **rokoch 1960 – 1962**.

Najstaršia murovaná zástavba sa nad úrovňou terénu zachovala len torzálne, v podobe hradbového múru vo



Hrad Lednica. Reprodukcia z časopisu Vasárnapi Ujság, 1866 (foto: Archív PÚ SR)



Zrúcaniny hradu Lednica (foto: Archív PÚ SR)



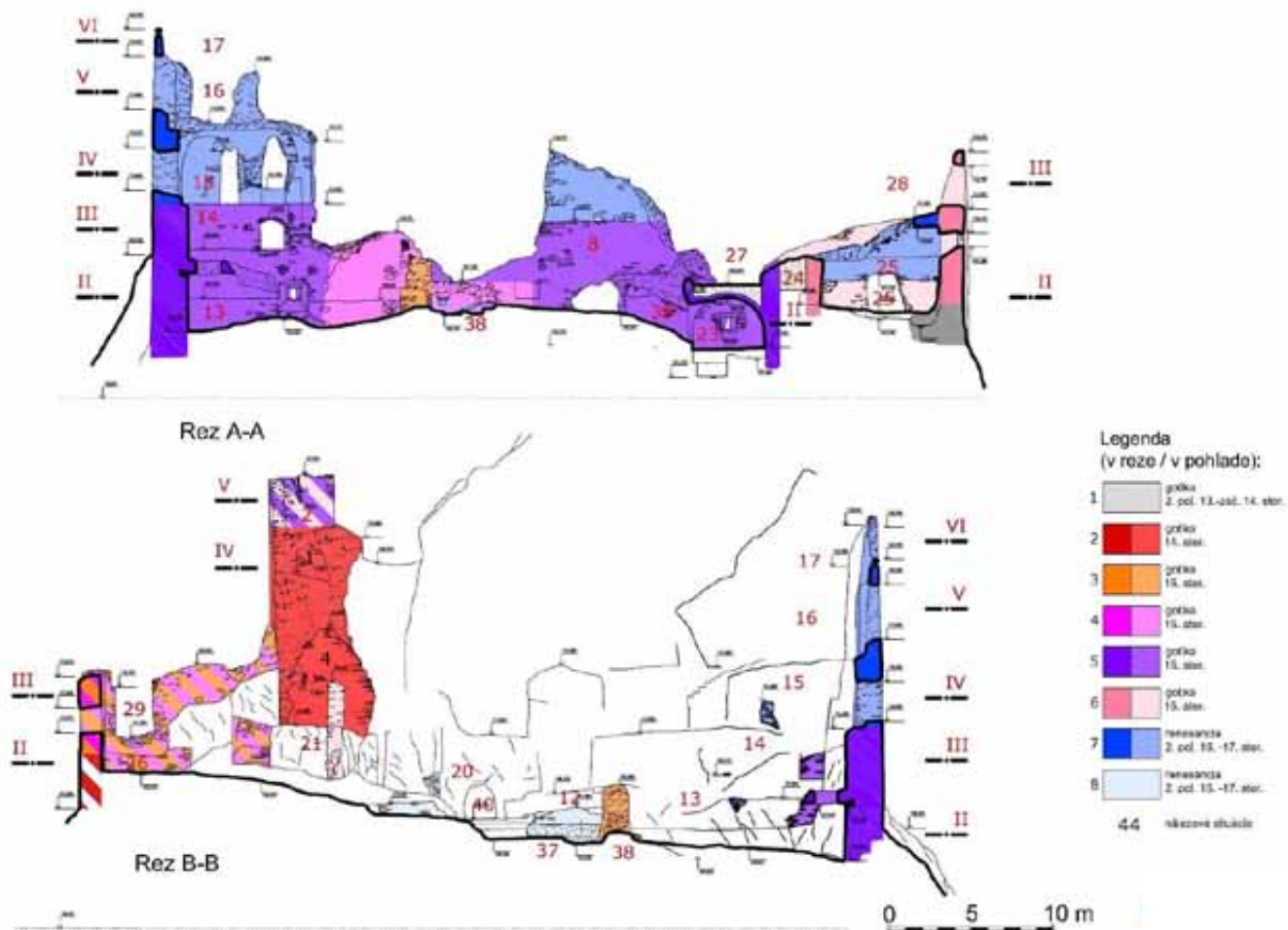
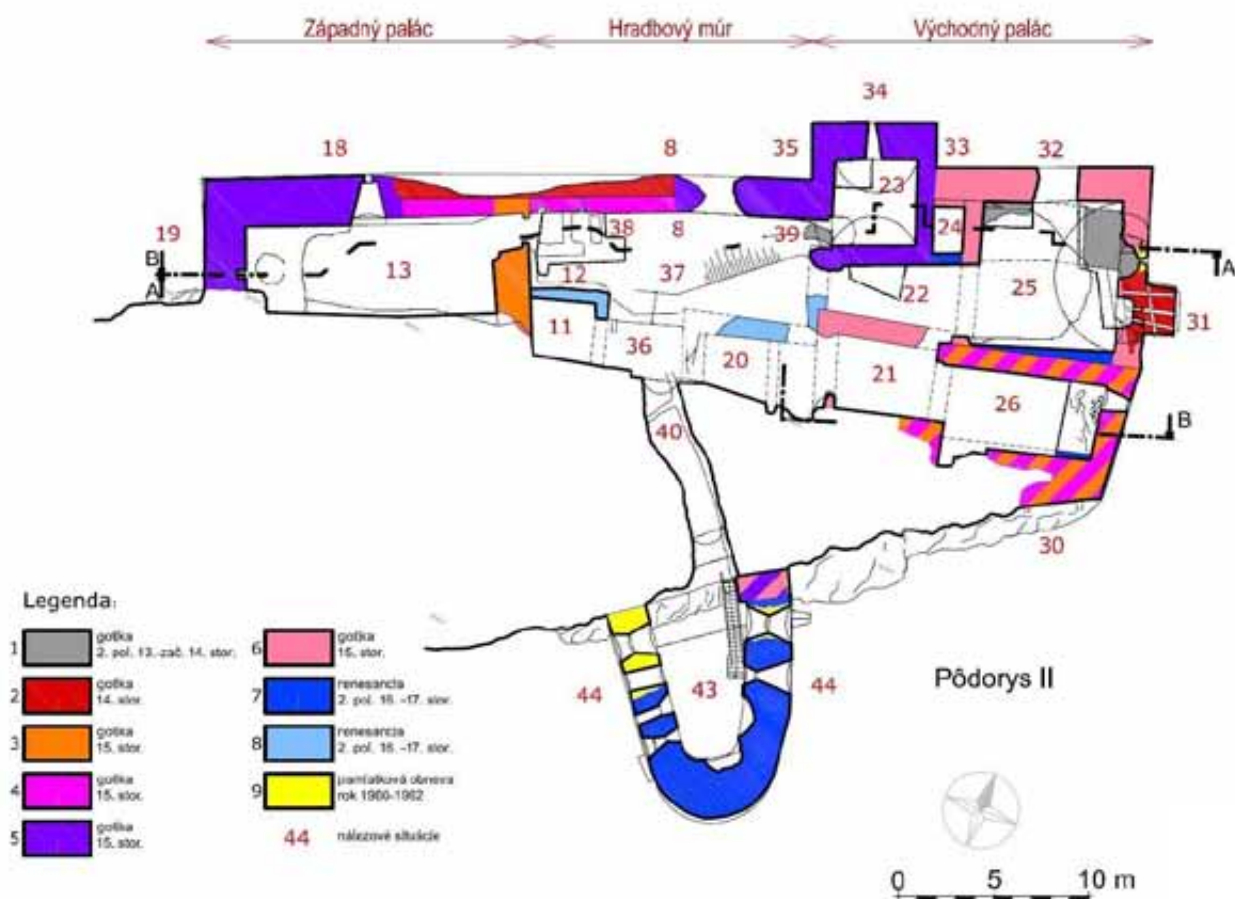
východnom okraji východného paláca a vo fragmentoch severného múru v severozápadnej časti východného paláca. K najstarším architektúram patrí pravdepodobne aj spodná časť predpokladanej palácovej stavby v juhovýchodnej časti východného paláca. Súčasťou najstarších architektúr mohla byť aj strážna veža na vrchole skalného hrebeňa, prístupná po skalnom schodisku. Napriek absencii datovateľných prvkov možno tieto zvyšky predbežne zaradiť k ranogotickému hradu z **druhej polovice 13. až začiatku 14. storočia**, ktorý bol prístupný skalným tunelom. Až na meno Mareka z Lednice (*comes Mark de Lednyche*) nemáme z tohto obdobia k dispozícii žiadne historické pramene, ktoré by s istotou určovali počiatky výstavby hradu a jeho stavebníka. Ako jeho prvý známy majiteľ sa uvádza Matúš Čák Trenčiansky. Pre mladšie gotické úpravy **14. storočia**, keď bol hrad v kráľovskej držbe a spravovali ho kasteláni, bolo charakteristické použitie zmiešaného druhu lomového kameňa. V tomto období sa predpokladá prestavba východného úseku hradbového múru s novým oporným pilierom a výstavba paláca popri severnom múre stredného hradu, kde boli identifikované väčšie okenné otvory s trámovými prekladmi. Z pôvodných konštrukcií obytnej veže, ktorá môže tiež pochádzať zo 14. storočia, sa zachovala len spodná časť. O niečo neskôr, niekedy v priebehu **druhej polovice 14. a prvej polovice 15. storočia**, bola nanovo premurovaná severná časť obvodovej hradby stredného hradu, ktorá získala vystupujúcu pravouhlú baštu. Do **druhej polovice 15. storočia** možno na základe tvaroslovia zachovaných okien zaradiť objemné prestavby v strednom hrade. Týkali sa rozšírenia staršieho juhovýchodného objektu smerom na sever, čím vzniklo palácové krídlo s dvomi arkiermi, ďalej došlo k asanácii staršieho severného paláca a vybudovaniu nového západného paláca, pričom medzi oboma palácmi vzniklo menšie nádvorie. Najneskôr v tomto období došlo aj k prestavbe hornej časti obytnej veže, strážiacej prístup na schodisko k obrannej veži. V 15. storočí bol hrad záložným majetkom a v jeho držbe sa vystriedalo niekoľko rodín.

V 16. storočí musel hrad viackrát odolávať vojenským útokom. V tom čase sa realizovali viacnásobné prestavby palácov stredného hradu. Kým východný sa rozšíril smerom do nádvorja, západný bol nadstavaný o dve nové podlažia s veľkým arkierom. Medzi najmladšie novoveké úpravy **druhej polovice 16. a 17. storočia** patrí výstavba bránovej bašty v predhradí, ktorá strážila prístup do stredného hradu cez skalný tunel, a výstavba viacerých hospodárskych prístavieb. Po celé 17. storočie bol hrad vo vlastníctve Rákociovcov. **V 18. storočí** boli jeho držiteľmi Maťašovskovci a Aspremontovci. Na zanedbanom hrade uskutočnili niekoľko menších opráv a doplnili chýbajúce vnútorné zariadenie. V opise hradu z roku 1746 sa uvádza 45 rôznych miestností, vrátane kaplnky s kazetovým trámovým stropom a dreveným obložením stien. Na sklonku 18. storočia už hrad chátral a pomaly sa menil na ruinu.

Návrh obnovy

Metódou navrhovanej pamiatkovej obnovy je v rozhodujúcej miere konzervácia a stabilizácia ruiny v súčasnej podobe a siluete. Doplnky a úpravy múrov sa uskutočnia len v rozsahu nevyhnutnom podľa statického posudku, s použitím klasických technológií murovania. Doplnkové dostavby a infraštruktúra sa pripúšťajú len v miere nevyhnutnej na prevádzku, režim trvalej ochrany pamiatky a na prekonanie výškových rozdielov na prehliadkovej trase. ❖





LEDNICA

Kostol sv. Jána Nepomuckého

Lednica č. 244, č. ÚZPF 744/0, č. parc. 21, okres Púchov

Umeleckohistorický a architektonicko-historický výskum fasád

Autori: PhDr. Zuzana Zvarová, Ing. Miroslav Matejka

Spolupráca: Mgr. Tomáš Janura, PhD. – archívny výskum, PhDr. Jana Oršulová – heraldický rozbor erbů

Charakteristika skúmaného objektu

Kostol stojí v strede obce severne od cesty vedúcej k zrúcanine hradu. Medzi kostolom a hradom sa v bývalej farskej záhrade zachovali základy stredovekého kostola zničeného v roku 1632 cisárskymi vojskami pri dobýjaní hradu. Architektúru kostola tvorí obdĺžnikové jednolodie s južnou predsieňou, západnou segmentovo ukončenou svätyňou so severnou dvojpodlažnou sakristiou a východnou mierne predstavanou vežou. V severovýchodnom kúte medzi loďou a vežou kostola je schodiskový rizalit. Loď i svätyňa sú zaklenuté valenou klenbou s lunetami, na východnej strane lode je murovaná empóra. Druhé podlažie sakristie sa otvára do lode panským oratóriom.



Lednica, r. k. Kostol sv. Jána Nepomuckého, pohľad z farskej záhrady

Stavebno-historický vývoj

Postavenie kostola datuje kanonická vizitácia do rokov **1732 – 1735**. Staviteľmi boli majitelia panstva Matiašovskovci, ktorých erb je osadený nad hlavným vstupom. V prvej stavebnej etape postavili jednolodový kostol s dvojpodlažnou sakristiou s oratóriom na druhom nadzemnom podlaží, s päťpodlažnou vežou a schodiskovým rizalitom. Fasády lode a svätyne boli členené polkruhovo zaklenutými oknami s profilovanými omietkovými šambránami s pätkami, klenákmi a parapetnými rímsami. Steny kostola členili lizénové rámy, ich plocha bola pokrytá kvalitnou omietkou s drsnou štruktúrou povrchu v prírodnej bielej farbe. V druhej stavebnej etape **medzi rokmi 1735 – 1766** vybudovali južnú predsieň, ktorú ukončoval trojuholníkový štít. Úpravy fasád z tejto etapy neboli sondážou zistené. V tretej stavebnej etape **v druhej polovici 19. storočia** upravili okenné šambrány lode a svätyne. Šambrány okien zopakovali profiláciu barokových šambrán. Staršie, pravdepodobne drevené barokové okná lode a svätyne nahradili novými oknami, okná veže dostali drevené žalúzie. V stene štítu južnej predsieni vybudovali menšie postranné niky, vo východnej stene sakristie nový vstup. Pravdepodobne pri tejto stavebnej úprave nahradili barokový krov lode dnešnou stojatou stolicou a strechu veže jednoduchou stanovou strechou s eternitom. **V roku**



Východná a južná fasáda



1963 bolo realizované statické zabezpečenie klenieb lode podľa projektu Ing. Poštulku a osadená nová strecha veže. **V roku 1964** sa uskutočnila posledná zásadná úprava fasád, ktorá sa zachovala do súčasnosti. Plochy fasád zbavili starších vrstiev omietok, pričom zostali zachované staršie profilácie okenných šambrán, korunnej rímsy a v niektorých miestach aj časti lizénových rámov. Nanovo vymurovali pásové bosáže nárožných pilastrov. Plochy stien pokryli dvojvrstvou omietkou, s vrchnou hrubo štruktúrovanou v bielej a žltej farebnosti. Staršie okná z druhej polovice 19. storočia nahradili vitrážami a vonkajšími oknami s oceľovými rámami a parapetmi z medeného plechu. Vymenené boli aj okná sakristie a oratória, pričom vznikli terajšie omietkové šambrány. Z obnovy v druhej polovici 20. storočia si pozornosť zaslúžia vitráže z roku 1965 od profesora Obšila.

Protikladom jednoduchého exteriéru kostola je takmer intaktné zachovaný barokový, umeleckohistoricky veľmi hodnotný mobiliár reprezentovaný hlavným a dvomi bočnými oltármi, kazateľnicou, krstiteľnicou, súborom barokových dverí a paramentárom v sakristii. Mobiliár je dielom kvalitného školeného umelca, ktorého práca si rozhodne zaslúži pozornosť umenovednej spisby, hlavne vo vzťahu k zachovanému barokovému mobiliáru kostola v neďalekom Pruskom.

Návrh obnovy

Základným metodickým východiskom umelecko-remeselnej obnovy fasád kostola bude stav z roku 1964, keď boli fasády nerušivým spôsobom obnovené, pričom rešpektovali staršie zachované časti okenných šambrán. Metóda reštaurovania bude uplatnená pri obnove výtvarných súčastí architektúry: erbu Matiašovskovcov, dvoch kamenných váz a súsošia Najsvätejšej Trojice v štíte južnej predsiene, spolu s maľovaným rámom ník, v ktorých sú osadené. Špeciálny prístup si vyžiada obnova okien lode a svätyne s vitrážami. ❖



Pohľad od západu



Socha Najsvätejšej Trojice, južná predsieň



Erb rodu Matiašovskovcov

Kostol sv. Jakuba

Námestie Majstra Pavla 3, č. ÚZPF 2892/0, č. parc. 4, okres Levoča, súčasť pamiatkovej rezervácie a Svetového dedičstva UNESCO
Architektonicko-historický výskum exteriéru

Autorky: Ing. arch. Magdaléna Janovská, Mgr. Eva Spaleková

Spolupráca: doc. PhDr. Ivan Chalupecký – doplňujúci archívny výskum, Mgr. et Mgr. Vladimír Olejník – archívny výskum, Ing. Tomáš Kyncl – dendrochronologický výskum, Ing. Miroslav Terray – georadarový prieskum a videoinšpekcia, Ing. arch. Milan Dzurilla – digitálne zameranie, grafická dokumentácia, Katarína Uhrinová – grafická dokumentácia, meračské práce

Charakteristika skúmaného objektu

Kostol sv. Jakuba je situovaný v centrálnej polohe stredovekého obdĺžnikového Námestia Majstra Pavla v Levoči, kde tvorí jeho dominantu. Parcela kostola klesá juhovýchodným smerom a je zrejmé, že výšková úroveň okolo kostola je od stredoveku výrazne zvýšená. Orientovaný trojloďový kostol pseudobazilikálneho typu, s krátkou polygonálne ukončenou svätyňou s rovnakou výškou zaklenutia, akú má hlavná loď, bol neskôr poznačený viacerými dodnes zachovanými prístavbami. Hmota kostola (zvislé murivá a klenby) sú v prevažnej miere tvorené kamenným murivom, v menšej miere tehlovým a zmiešaným. Kostol má pozdĺžnu, trojloďovú dispozíciu, orientovanú svätyňou na východ, po početných prestavbách má nepravidelný pôdorys. Prístavby sú jednotraktové. Je jednopodlažný v prevažnej časti interiéru, okrem vložených empor. Veža sa delí hmotovo aj interiérovou na dve časti, mohutnejšia spodná hranatá, predstúpená oproti západnej fasáde, sa hore zužuje do osemuholníka. Stavebno-technický stav objektu, ktorý bol dlhodobo bez väčšieho stavebného zásahu v exteriéri, je narušený. Zavláhanie murív a vysoká vlhkosť v interiéri zapríčinili havarijný stav obvodového plášťa, ktorý bol predmetom výskumu.

Stavebno-historický vývoj

Náznak románskych murív z georadarového merania, ktoré sa nachádzajú pod dnešnou stavbou, ukazuje na dispozíciu pôvodného kostola s obdĺžnikovým presbytériom, aké sa na Spiši stavali **v druhej polovici a koncom 13. storočia**. Do druhej ranogotickkej etapy datovanej **pred polovicu 14. storočia** s najväčšou pravdepodobnosťou spadá výstavba polygonálneho záveru presbytéria, východné steny bočných lodí s časťou východnej strany a západnej strany južnej lode, kde otvory v murive ešte rešpektujú staršie otvory v obvodových stenách zaniknutej stavby. Gotická premena kostola sa realizovala prevažne v ro-



Juhozápadná časť kostola s prístavanou krstnou kaplnkou a predsieňou južného vstupu s Korvínovským oratóriom na 1. poschodí a prístupovým kruhovým schodiskom v rohu (foto: M. Janovská)



Pohľad na juhovýchodnú časť, záver južnej lode s polygonálnym záverom presbytéria kostola (foto: M. Janovská)



koch 1370 – 1394. Začala sa stavbou pilierov v interiéri, ktoré sa v mieste presbytéria postavili za stenou smerom do exteriéru a v lodi na vnútornej strane smerom do interiéru. Z tejto etapy pochádza aj pozdĺžne murivo v krove postavené nad piliermi, v ktorom sa nachádzajú otvory slúžiace na presvetlenie strednej lode. Murivo, vzhľadom na svoju hrúbku a spôsob líčovania bez omietania, slúžilo istú stavebnú etapu na uloženie krovu (nízka sedlová strecha s podstrešnou rímsou na konzolách). Postupná stavba obvodového muriva bočných lodí umožnila formu ich pultového zastrešenia a bazilikálneho presvetlenia až do čias, kým došlo k zaklenutiu lodí. **Koncom 14. storočia** sa začalo so stavbou Kaplnky sv. Juraja. V tomto období bola prestavaná aj severná sakristia, čím mohli byť zavŕšené stavebné úpravy aj na severnej lodi a celej severnej strane kostola. Osobitnú pozornosť si zasluhuje skúmanie západnej fasády, kde na základe archeologických výskumov predpokladáme v 13. storočí rovný záver. V druhej etape **v 14. storočí** mohla mať dve alternatívy podôb – dvojvežie alebo centrálnu vežu. Do tretej etapy radíme vybudovanie centrálnej veže.

Pomerne veľká gotická prestavba kostola sa udiala približne **v rokoch 1446 – 1460**. Realizovalo sa nové zastrešenie halového typu (strechy boli orientované kolmo na pozdĺžne múry nad piliermi) s medzistrešnými žlabmi a chrličmi pod rímsou. Na severnej strane bola pristavaná severná predsieň. Do neskorogotických úprav prebiehajúcich **medzi rokmi 1474 – 1494** môžeme zaradiť južnú prístavbu predsieňe s kaplnkou na poschodí, tzv. Korvínovské oratórium. Renesančné obdobie, datované prevažne rokmi **1513 – 1522**, sa vyznačuje nadstavbou knižnice nad priestorom Kaplnky sv. Juraja a nad severnou predsieňou. Ďalšia renesančná etapa, prevažne **okolo roku 1667**, súvisí so stavbou obuvníckej empory na západnej strane severnej lode. Stavba zasiahla aj do stavby tzv. hlbokkej kaplnky, ktorá bola pravdepodobne pre pretrvávajúce statické problémy pred rokom 1700 zbúraná. Baroková etapa súvisí s požiarom **v rokoch 1747 a 1752**, ktoré značne poškodili strechu, vežu, ako aj interiér. V dôsledku toho boli zamurované oba postranné vstupy na južnej fasáde. **Na konci 18. storočia** bol stav veže a západných kaplniek havarijný a pristúpilo sa k ich zbúraniu. Staviteľ Anton Povolný v roku 1813 vytvoril plán na dostavbu veže a kaplniek v duchu klasicizmu. So stavbou sa začalo **v roku 1819**, **v roku 1835** bola prerušená a patronát nad ňou prevzal Fabriczy. **V roku 1841** došlo k prehodnoteniu začatej stavby veže (postavenej pravdepodobne do výšky prvého poschodia) a prepracovaniu plánov, ktorých autorom je Fridrich Mük. Veža bola dokončená **v roku 1858** ako novogotická. Strechu kostola postavili ako sedlovú, plynulú od hrebeňa až po odkvap. Nadväzne na úpravy v západnej časti bolo potrebné v duchu novogotiky prispôbiť aj zostávajúcu časť kostola. Prispel k tomu aj celkový nie najlepší vzhľad kostola. **V rokoch 1870 – 1894** sa realizovali najmä kamenárske práce a osadenia vitráží.

Návrh obnovy

V súvislosti s plánovanou úpravou námestia odporúčame vrátiť sa k pôvodnej nivelite terénu v okolí, ktorá bola asi o 20 cm nižšia. V celom rozsahu je nutné odstrániť cementové omietky a nahradiť ich novými hladenými omietkami podľa jestvujúcich fragmentov pod korunnou rímsou. Predpokladáme, že obnova bude realizovaná v duchu už začatej obnovy na severnej prístavbe knižnice, bez priznania obnažených kamenných článkov z novogotickú úpravy. Náter celej fasády by mal byť jednotný podľa úpravy v polovici 15. storočia. O citlivom odlíšení je možné uvažovať iba v prípade novogotickú prístavby západných kaplniek a veže. Celá obnova vonkajších fasád musí byť vzhľadom na svoj význam realizovaná formou reštaurovania. Nutné je preveriť odvetrávací systém vo forme nového kanála po obvode kostola. ❖



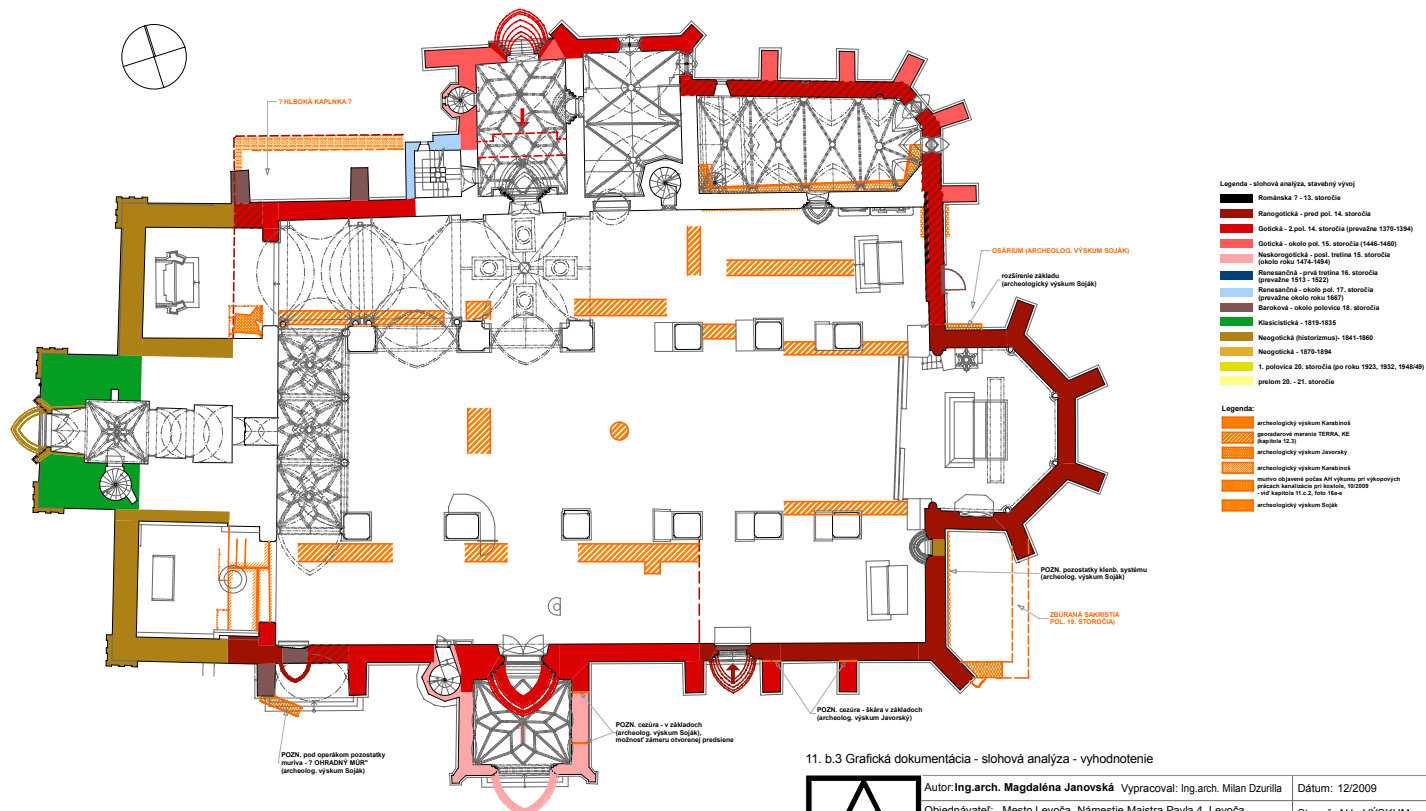
Exteriér kostola zo severovýchodu so sakristiou, v pozadí s renesančným štítom prístavby knižnice a neogotickou vežou (foto: M. Janovská)



Pohľad na západnú stenu hlavnej lode z podvežia so zamurovaným gotickým vstupom do kostola a v pravom rohu s fragmentmi staršieho zaklenutia podvežia (foto: M. Janovská)



Tehlové klenbové pásy v podstreší, ktoré pôvodne niesli kamenné medzistrešné žľaby staršieho neskorogotického zastrešenia halového kostola (foto: M. Janovská)



Autor: Ing. arch. Magdaléna Janovská	Vypracoval: Ing. arch. Milan Dzurilla	Dátum: 12/2009
Objednávateľ: Mesto Levoča, Námestie Majstra Pavla 4, Levoča		Stupeň: AH - VÝSKUM
Názov zákazky: ARCHITEKTONICKO - HISTORICKÝ VÝSKUM EXTERIÉRU KOSTOLA SV. JAKUBA V LEVOČI		Formát: A4
		Č. výkr.: 11.b.3.1
Výkres: Pódorys úrovne 1.NP		Č. zák.: 06/2009
		Mierka: 1:200



LEVOČA

Meštiansky dom

Námestie Majstra Pavla 47, č. ÚZPF 2936/0, č. parc. 31, okres Levoča, súčasť pamiatkovej rezervácie a Svetového dedičstva UNESCO

Architektonicko-historický a umeleckohistorický výskum

Autorky: Ing. arch. Magdaléna Janovská, PhDr. Mária Novotná

Spolupráca: doc. PhDr. Ivan Chalupecký – archívny výskum; Ing. Ľubor Suchý – výskum krovu; Ing. Tomáš Kyncl – dendrochronologický výskum dreva; Ing. arch. Milan Dzurilla, Katarína Uhrinová – grafická dokumentácia, meračské práce

Charakteristika skúmaného objektu

Rohový objekt meštianskeho domu, nazývaného aj Okolicšányi-Zsédenyiho palác, uzatvára na severnej strane juhozápadný blok námestia v Levoči. Je súčasťou radovej zástavby na námestí, kde hĺbka objektov je daná parcelami rozprestierajúcimi sa smerom od námestia po rovnobežnú Kláštoriskú ulicu. Z urbanistického hľadiska je objekt dokladom typickej stredovekej zástavby centra mesta, t. j. prekonal vývoj od samostatne stojaceho objektu (pravdepodobne jednopriestorového vežového typu), cez dva úzke, dlhé objekty, medzi ktorými existovala ulička, až po jeho súčasnú podobu v radovej blokovej zástavbe námestia s rovnou uličnou čiarou, arkádovým podlubím. Meštiansky dom prejazdového typu má trojtraktovú dispozíciu, v strednej časti s dvorom a severným dvorným krídlom, do ktorého ústi predný prejazd z námestia a zadný prejazd z Kláštoriskej ulice. Objekt má dve nadzemné podlažia. Je čiastočne podpivničený. Súčasný stavebno-technický stav objektu, ktorý je dlhodobo bez väčšieho stavebného zásahu, je narušený.

Stavebno-historický vývoj

Známky najstaršej časti objektu v suteréne, ako aj jeho štvorcový pôdorys, by mohli napovedať, že mohlo ísť aj o viacpodlažnú jednopriestorovú stavbu – vežový dom, postavený niekedy **v 14. storočí**. Neskorogotická etapa datovaná **do druhej polovice až na koniec 15. storočia** je čitateľná v zabudovaných fragmentoch murív, ktoré zachovala nasledujúca prestavba. Za najstarší a jediný zachovaný prvok je potrebné považovať ústupkový portál s lomeným oblúkom v prejazde. Na mieste dnešného objektu stáli v tomto období pravdepodobne dva, možno až tri samostatné úzke domy. Renesančnú etapu možno zaradiť do obdobia **medzi rokmi 1574 – 1576**. Je určujúcou pre vznik domu v jeho súčasnej podobe. Nasledovala po



Celkový pohľad na objekt (foto: M. Janovská)



Dvor, pohľad na predný trakt, prejazd orientovaný do námestia (foto: M. Janovská)



ničivom požiari v roku 1550, po ktorom došlo aj k zmene parcelácie na celom námestí a k vytvoreniu blokov radovej zástavby. Majiteľ a realizátor stavby bol Wolf Duk, ktorý bol kupcom a pochádzal z nemeckého Bambergu. Pivnice boli zaklenuté kamennými valenými klenbami do dreveného debnenia. Východ do námestia a vchod do pivnice z dvora dostali kamenné ostenie poloblúkového tvaru. Predná časť objektu bola pravdepodobne s dvomi nadzemnými podlažiami. Charakter dvorného krídla a zadnej časti domu bol hospodársky a skladový. Mal veľké miestnosti presvetlené oknami v kamennom ostení, prístupné z dvora alebo zadného prejazdu, ktorý končil až bránou do Kláštorskej ulice. Na poschodí bola pavlač. Predný a zadný prejazd boli do dvora otvorené. V zadnej časti bol objekt trojpodlažný, pričom medzipodlažie, pravdepodobne s nižšou výškou, bolo prístupné z prejazdu a slúžilo ako sklady. V kamenných osteniach boli osadené kovové plátované dvere a okenice. Ostenia okien a dverí boli charakteristické skosenou hranou ukončenou fazetou.

Aj pre renesančnú stavebnú etapu bol impulzom požiari, ktorý vypukol v roku 1599. **V prvej polovici 17. storočia** boli namiesto drevených stropov postavené valené klenby, zväčša na samostatných primurovkách alebo nových priečkach, resp. rohových pilieroch, najmä v dvornej a zadnej časti objektu. Tieto úpravy rozčlenili väčšie priestory na menšie. Do klenieb boli osadené závesné kované skoby na vešanie. Prízemné priestory mohli preto slúžiť ako stajne. To vyvolalo potrebu prebúrania nových vstupov z prejazdu a pavlače. Zaklenutý bol aj priestor nad dvojicou pavlačí v zadnej časti. Klenby na poschodí boli valené s lunetami, v mieste vstupov a okien aj s hrebienkami.

Začiatok barokovej etapy môžeme opäť spojiť s poškodením po požiari **v roku 1747**. Bola to výrazná prestavba, keď došlo k zrušeniu predstupujúcich arkád, čo vyvolalo úpravu čelnej fasády, úpravu priestorov na prvom poschodí, úpravy vstupov do pivníc z prejazdu. V prípade severného traktu uličného krídla došlo aj k novému zaklenutiu priestorov na prízemí a poschodí segmentovými valenými klenbami s päťbokými lunetami, korýtkovými klenbami a plackami. Valenou klenbou s lunetami a plackou bol zaklenutý aj južný trakt zadného krídla. Nadstavba poschodia si vynútila prístavbu oporných pilierov v mieste odbúranej stavby na vytvorenie spojovacej uličky na severnej strane. Zrušené boli schodiská na severnej a južnej strane prejazdu. Boli nahradené novým dreveným schodiskom v južnom trakte smerom do dvora, čím došlo k skráteniu miestnosti a čiastočnému odbúrianiu jej zaklenutia. Celá fasáda dostala novú štukovú výzdobu, vrátane nového portálu a kamenného obkladu sokla. Štuková výzdoba sa prejavila aj na zrkadlách klenieb stropov. Prestavbu poznamenala aj nová manzardová strecha v časti do námestia s presvetľovacími vikiermi.

Klasicistická etapa **z prvej tretiny 19. storočia** je spojená s modernizáciou obytnej časti objektu novými majiteľmi Okoličaniovcami, neskôr menovanými aj Zsédényiovcami. Za pomerne veľkú zmenu treba považovať zrušenie



Dvor, pohľad na zadný trakt, prejazd orientovaný do Kláštorskej ulice (foto: M. Janovská)



Sekundárne zaklenutý suterén, v pohľade pôvodná obvodová stena so zamurovaným výstupom do námestia/podlubia v strede a s dvojicou vetrákov po stranách (foto: M. Janovská)



Pohľad do prejazdu v zadnej časti, vpredu pôvodne otvorená pavlač na kamenných konzolách po oboch stranách, ktorá sprístupňovala miestnosti na 2. NP, neskôr v úrovni pavlače realizované zastropenie, v zadnej časti prejazd do Kláštorskej ulice (foto: M. Janovská)

pavlače na západnej strane dvora. Siedma stavebná etapa bola vyvolaná požiarom **v roku 1923**, kedy zhorela celá strecha a bola nahradená súčasnou, ktorá už nerešpektovala v prednej časti smerom k štítovému múru objektu č. 46 manzardový tvar, ale napojila sa naň. Posledná stavebná etapa **po roku 1960** je sprevádzaná nevhodnými úpravami, ktoré sa prejavili členením priestorov na menšie zmenou ich funkcie na byty.

Návrh obnovy

Základný prístup pri obnove objektu, z ktorého musia vychádzať všetky konkrétne opatrenia, je jeho prezentácia ako kupeckého meštianskeho domu, zahŕňajúceho funkciu predajných priestorov v prízemí a obytnú funkciu

na poschodí v časti orientovanej do námestia. Ostatným častiam objektu je potrebné prinavrátiť obchodnú, remeselnícku a skladovú funkciu. Zo slohového hľadiska je potrebné zachovať všetky zmeny, ktorými objekt prešiel od renesancie (rešpektujúcej staršie gotické časti a detaily) až po klasicizmus, a ktoré je potrebné považovať za integrálnu súčasť stavebného vývoja objektu. Pre obnovu pôvodnej dvojitej pavlače v zadnom prejazde, ktorú považujeme za významnú a jedinečnú zachovanú súčasť kupeckej časti domu, odporúčame odstrániť sekundárne prepojenie týchto dvoch pôvodne samostatných častí. Za neprijateľné a znehodnocujúce architektonické kvality objektu považujeme stavebné zásahy realizované po roku 1960, ktoré rozdelili priečkami pôvodné priestory na menšie celky a odstránili pôvodné veľkosti výplňových konštrukcií. ❖

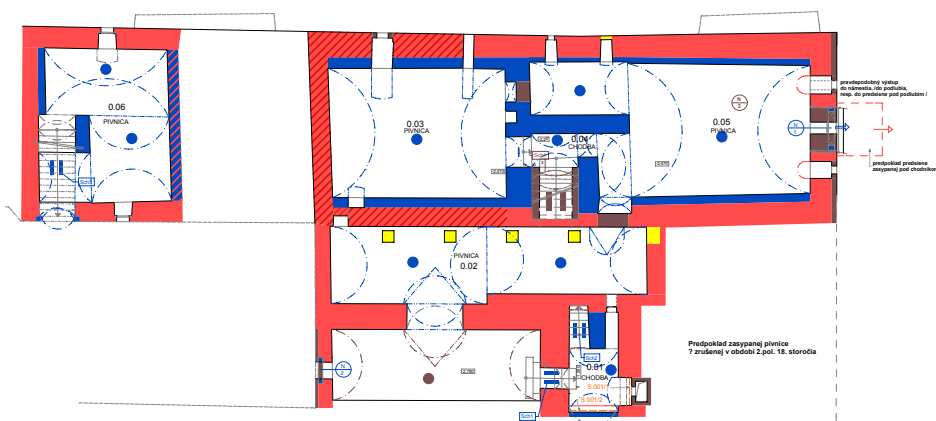


Pôvodný portál s kovanými plátovanými dverami v prízemí predného traktu – prejazd (foto: M. Janovská)



Domový znak s datovaním 1576 a iniciálami majiteľa WD (Wolf Duk) (foto: M. Janovská)





- LEGENDA:**
- ⊕ Portály, ostania (vlastné výplňových konštrukcií)
 - ⊖ Okenné ostania (vlastné výplňových konštrukcií, mreže)
 - ⊕ Architektonická a výtvorné detaily, umelo-konštručná a remeslné prvky:
 - ⊕ Štuková výzdoba
 - ⊕ Výtvorné detaily kamené
 - ⊕ Výtvorné detaily kovové
 - ⊕ Výtvorné detaily drevené
 - SCH 4 Schodiská
 - ⊕ Nálezy
 - Sondy S1014
 - SCH 4 Označenie poškody
 - 1.11 Označenie miestnosti
 - ⊕ Strop
 - ⊕ Podlažia
 - ⊕ Schodisko
- LEGENDA - SLOHOVÁ ANALÝZA - STAVEBNÝ VÝVOJ:**
- 1. etapa - 14. stor. (gotická)
 - 2. etapa - 2.pol.15. stor. (neskorogotická)
 - 3. etapa - okolo pol. 16. stor. (najmä v období r. 1574-1576, renesančná)
 - 4. etapa - začiatok 17.stor. - do pol. 17.stor. (renesančná)
 - 5. etapa - posledná tretina 18. stor. (baroková)
 - 6. etapa - prvá tretina 19.stor. (najmä okolo r. 1820-1825, klasicistická)
 - 7. etapa - prvá tretina 20.stor. (po r. 1923, odstránenie následkov po požiari)
 - 8. etapa - druhá polovica 20.stor. (po r. 1960)

11. b.3 Grafická dokumentácia - slohová analýza - vyhodnotenie

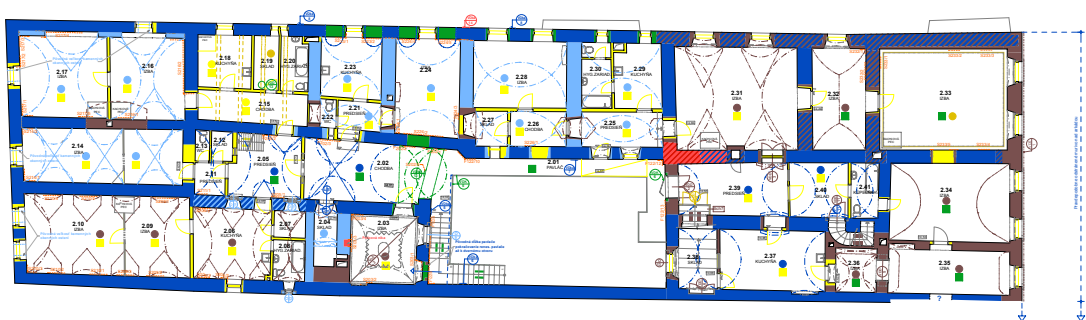
	Autor: Ing.arch. Magdaléna Janovská Kreslí: Ing.arch. Milan Dzurilla Dátum: 12/2009
	Objedávateľ: MESTO LEVOČA, Námestie Majstra Pavla 4, Levoča Štápet: AH-výskum
	Stavba: ARCHITEKTONICKO-HISTORICKÝ VÝSKUM MEŠTIANSKEHO DOMU Formát: A4 C. výkres: 11.b.3.1
	Námestie Majstra Pavla 47, Levoča C. zák.: 05/2009 Mierka: 1:100
Výkres: Pódorys suterénu	



- LEGENDA:**
- ⊕ Portály, ostania (vlastné výplňových konštrukcií)
 - ⊖ Okenné ostania (vlastné výplňových konštrukcií, mreže)
 - ⊕ Architektonická a výtvorné detaily, umelo-konštručná a remeslné prvky:
 - ⊕ Štuková výzdoba
 - ⊕ Výtvorné detaily kamené
 - ⊕ Výtvorné detaily kovové
 - ⊕ Výtvorné detaily drevené
 - SCH 4 Schodiská
 - ⊕ Nálezy
 - Sondy S1014
 - SCH 4 Označenie poškody
 - 1.11 Označenie miestnosti
 - ⊕ Strop
 - ⊕ Podlažia
 - ⊕ Schodisko
- LEGENDA - SLOHOVÁ ANALÝZA - STAVEBNÝ VÝVOJ:**
- 1. etapa - 14. stor. (gotická)
 - 2. etapa - 2.pol.15. stor. (neskorogotická)
 - 3. etapa - okolo pol. 16. stor. (najmä v období r. 1574-1576, renesančná)
 - 4. etapa - začiatok 17.stor. - do pol. 17.stor. (renesančná)
 - 5. etapa - posledná tretina 18. stor. (baroková)
 - 6. etapa - prvá tretina 19.stor. (najmä okolo r. 1820-1825, klasicistická)
 - 7. etapa - prvá tretina 20.stor. (po r. 1923, odstránenie následkov po požiari)
 - 8. etapa - druhá polovica 20.stor. (po r. 1960)

11. b.3 Grafická dokumentácia - slohová analýza - vyhodnotenie

	Autor: Ing.arch. Magdaléna Janovská Kreslí: Ing.arch. Milan Dzurilla Dátum: 12/2009
	Objedávateľ: MESTO LEVOČA, Námestie Majstra Pavla 4, Levoča Štápet: AH-výskum
	Stavba: ARCHITEKTONICKO-HISTORICKÝ VÝSKUM MEŠTIANSKEHO DOMU Formát: A4 C. výkres: 11.b.3.2
	Námestie Majstra Pavla 47, Levoča C. zák.: 05/2009 Mierka: 1:100
Výkres: Pódorys prvej poschodovej etáže	



- LEGENDA:**
- ⊕ Portály, ostania (vlastné výplňových konštrukcií)
 - ⊖ Okenné ostania (vlastné výplňových konštrukcií, mreže)
 - ⊕ Architektonická a výtvorné detaily, umelo-konštručná a remeslné prvky:
 - ⊕ Štuková výzdoba
 - ⊕ Výtvorné detaily kamené
 - ⊕ Výtvorné detaily kovové
 - ⊕ Výtvorné detaily drevené
 - SCH 4 Schodiská
 - ⊕ Nálezy
 - Sondy S1014
 - SCH 4 Označenie poškody
 - 1.11 Označenie miestnosti
 - ⊕ Strop
 - ⊕ Podlažia
 - ⊕ Schodisko
- LEGENDA - SLOHOVÁ ANALÝZA - STAVEBNÝ VÝVOJ:**
- 1. etapa - 14. stor. (gotická)
 - 2. etapa - 2.pol.15. stor. (neskorogotická)
 - 3. etapa - okolo pol. 16. stor. (najmä v období r. 1574-1576, renesančná)
 - 4. etapa - začiatok 17.stor. - do pol. 17.stor. (renesančná)
 - 5. etapa - posledná tretina 18. stor. (baroková)
 - 6. etapa - prvá tretina 19.stor. (najmä okolo r. 1820-1825, klasicistická)
 - 7. etapa - prvá tretina 20.stor. (po r. 1923, odstránenie následkov po požiari)
 - 8. etapa - druhá polovica 20.stor. (po r. 1960)

11. b.3 Grafická dokumentácia - slohová analýza - vyhodnotenie

	Autor: Ing.arch. Magdaléna Janovská Kreslí: Ing.arch. Milan Dzurilla Dátum: 12/2009
	Objedávateľ: MESTO LEVOČA, Námestie Majstra Pavla 4, Levoča Štápet: AH-výskum
	Stavba: ARCHITEKTONICKO-HISTORICKÝ VÝSKUM MEŠTIANSKEHO DOMU Formát: A4 C. výkres: 11.b.3.3
	Námestie Majstra Pavla 47, Levoča C. zák.: 05/2009 Mierka: 1:100
Výkres: Pódorys poslednej poschodovej etáže	



Hrad Likava

Likavka č. 2000, č. ÚZPF 316/1 – 28, č. parc. 2535/2, 3, okres Ružomberok
Doplnkový architektonicko-historický výskum

Autorka: Ing. arch. Magdaléna Janovská

Spolupráca: Mgr. et Mgr. Vladimír Olejník – archívny výskum; Ing. arch. Milan Dzurilla, Katarína Uhrinová – grafická dokumentácia

Charakteristika skúmaného objektu

Hrad Likava sa rozprestiera na skalnom vrchole kopca v nadmorskej výške 600 – 650 m n. m. na výbežku Predného Choča, nad obcou Likavka. Plnil funkciu strážneho hradu pri prechode Váhu do Ružomberka a na križovatke ciest zo Zvolena a Považia smerom na Oravu a do Poľska. V súčasnosti sa skladá z hradného jadra (horný hrad) a dolného hradu so štyrmi predhradiami. Horný hrad obkolesujú hradbové múry, ktoré kopírujú pomerne zvislé strmé steny hradného brala zo všetkých strán. Vnútri hradného jadra sa v centrálnej polohe nachádza nádvorie. Toto bolo z troch strán obkolesené palácovými stavbami, z ktorých sa dnes zachoval iba severný a zostávajúce sú už v stave ruín. Zo západnej strany nádvorie uzatvárajú obranné stavby prístupu do hradného jadra. Funkcia dolného hradu bola obranná a hospodárska. Prvé predhradie sa pripája k hornému hradu zo západnej strany a je prístupné vstupnou bránou. Obkolesujú ho múry opevnenia, ktoré na severnej strane pri vstupnej bráne s prístavbou začínajú vežou so zamurovanou staršou vstupnou bránou. Opevnenie pokračuje k polygonálnej bašte na západnej strane a ďalej smerom na juh k štvorcovej bašte. Druhé predhradie na severnej strane je rozmerom menšie, na mieste skalnej terasy. Vstupuje sa doň vstupnou bránou na východnej strane s prašnou vežou zo severnej strany, na ktorú nadväzuje opevnenie zosilnené zo strany extravilánu operákmi. Tretie predhradie malých rozmerov uzatvára hrad v severovýchodnej časti. Dnes je čitateľné už iba pod úrovňou prístupovej cesty k hradu. Štvrté predhradie je v stave ruiny a uzatvára hrad zo severnej a západnej strany hradu.

Stavebno-historický vývoj

Stavebno-historický vývoj hradu nebol predmetom doplnkového výskumu. Slohová analýza je prevzatá z pamiatkového výskumu Ing. arch. Dr. Zdenka Gardavského (SÚRPMO Brno, 1979). Doplnený bol o zistenia z archívneho výskumu. K doplneniu slohovej analýzy môže prispieť



Celkový pohľad na ruinu hradu z juhozápadu (foto: M. Janovská)



Pohľad z nádvorja prvého predhradia smerom k narastajúcej hmote hradného jadra (foto: M. Janovská)



až samotný proces obnovy, keď bude postavené lešenie a dnes nedostupné miesta, značne deštruované, budú podrobené doplnkovému pamiatkovému výskumu.

Návrh obnovy

Návrh obnovy sa sústredil na vlastný areál hradu v rozsahu intravilánu vymedzeného plochou nádvorí. Mal by vychádzať z nasledovných kritérií: nepokračovať v začatej obnove spôsobom premurovania a dopĺňania murív v novej hmote, ako aj v rekonštrukcii otvorov, optimálne ukončiť objekty, ktoré už boli staticky stabilizované, esteticky eliminovať vložené nové betónové konštrukcie a stavebno-technicky ich zabezpečiť na prípadnú múzejnú expozičnú prevádzku. V prípade neobnovených objektov prezentovať ich ako ruinu s minimálnym stavebným zásahom, ktorý sa obmedzí iba na nutnú statickú stabilizáciu. Tomuto cieľu bude zodpovedať prezentácia hradu v jeho stredovekej podobe s priznanými hodnotnými mladšími vrstvami a stavebnými zásahmi. Odporúča sa pokračovať

v prezentácii hradu ako ruiny, bez zmeny jeho siluety, ne-realizovať dostavby a mieru rekonštrukcií obmedziť iba na staticky nutnú mieru. Obnova a prezentácia pamiatky by mala čitateľne rozlišovať nové hmoty, zachovať autenticke konštrukcie, prvky a detaily v ich pôvodnom materiáli, vhodnou obnovou ich zachovať in situ, bez potreby dopĺňania a rekonštrukcie, zabudovať hodnotné konštrukcie, prvky, detaily na ich pôvodné miesto, realizovať ich identifikáciu v rámci materiálu počas odstraňovania sutiny a skládky kameňov v nádvořiach. Potrebne je zachovanie pôvodných omietkových vrstiev, bosáží a maľovaných paspárt okien (ako v interiéri, tak v exteriéri) a ich prezentácia v zachovanom stave, s minimalizáciou ich dopĺňania a len na nutnú mieru ich upevnenia konzervátorským spôsobom. Nové doplňujúce objekty umiestniť tak, aby nevytvárali optické bariéry (umiestnené v rámci jestvujúcich objektov hradu, prípadne využiť priestory po súčasných terénnych nerovnostiach – násypy) a riešiť ich iba ako dočasné stavby (ľahké montované reverzibilné konštrukcie), fungujúce sezónne. ❖



Rekonštruovaná hmota severného paláca s arkiermi a opornými piliermi (chýbajúci ľavý), vyrastajúcimi z druhého predhradia (foto: M. Janovská)



Pohľad do palácového nádvorja hradného jadra s obvodovými ruinami murív južného a východného paláca (foto: M. Janovská)

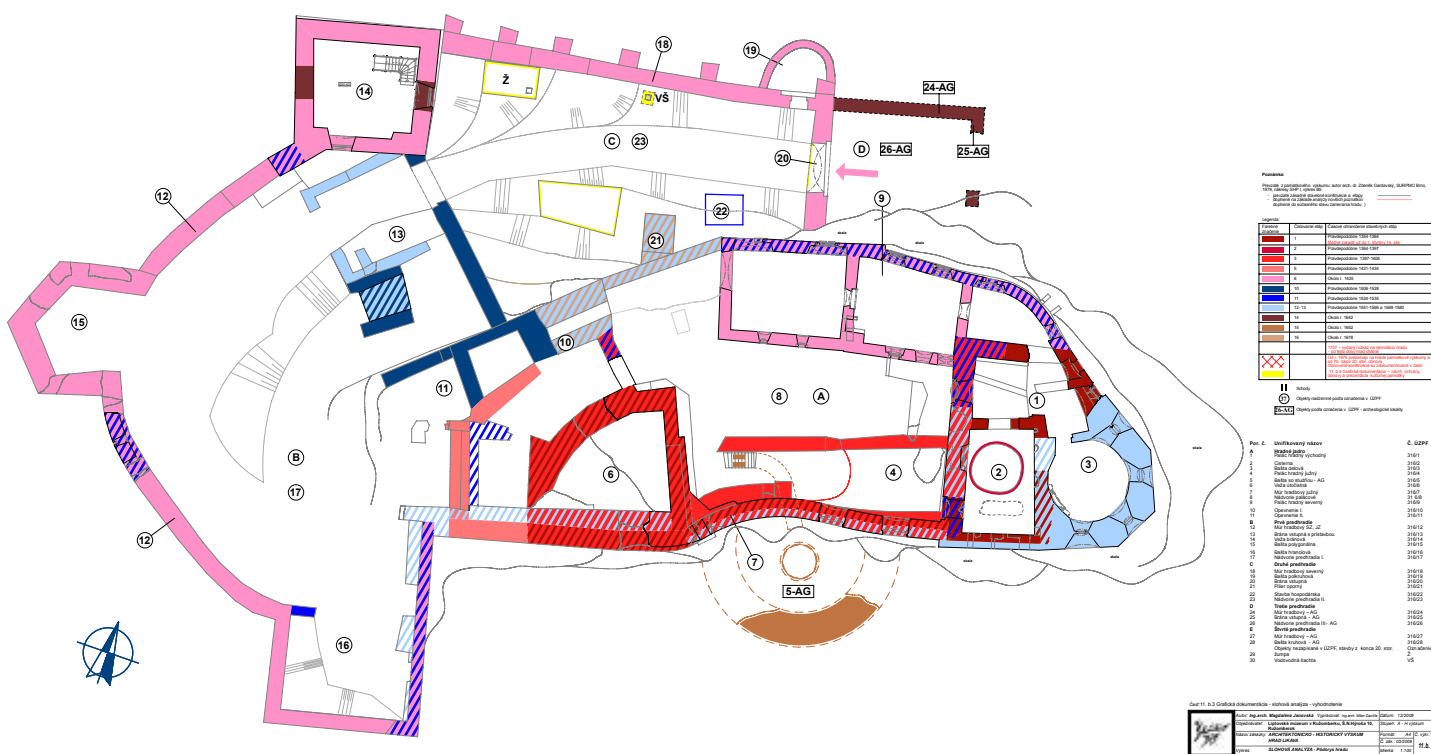




Huňadyho veža (pôvodne vstupná brána) po obnove so zavlhnutým murivom cez koruny murív (foto: M. Janovská)



Interiér expozície Huňadyho veže poškodený zatečením vodou z korún murív a plochej strechy za atikou (foto: M. Janovská)



Slohová analýza – prevzaté z doteraz realizovaných výskumov



MARKUŠOVCE

Pamiatková zóna Markušovce

Markušovce, č. ÚZPF 54 – pamiatková zóna, č. parc. 305/1, 305/4, 309/1, 309/2, okres Spišská Nová Ves

Urbanisticko-historický výskum Obytnej zóny Markušovce – Za Bocianom

Autorka: PhDr. Norma Urbanová

Charakteristika skúmaného objektu

Predmet urbanisticko-historického výskumu, na ktorom má vyrásť nová obytná zóna Za Bocianom (podľa zaužívaného názvu blízkeho kaštieľa Bocian), je súčasťou centrálneho priestoru Pamiatkovej zóny Markušovce (vyhlásená 26. 4. 1993 s platnosťou od 31. 8. 1994), sústreďujúceho z hľadiska architektonicko-historického najhodnotnejšiu časť zástavby na pôvodnej historickej parcelácii so zachovanou hlavnou obytnou zástavbou s kaštieľmi a kúriami vo väzbe na základnú komunikačnú sieť a bezprostrednú kultúrnu krajinu. Jej dominantou je na západnom návrší postavený neskororománsky Kostol sv. Michala Archanjela s najstarším zemepanským sídlom zakladateľov obce – predkov rodu Mariášiovcov. Skúmané územie, ohraničené na severe Levočským potokom, tvorí podstatnú časť kompaktnej plochy, ktorá narastala východným smerom, s kaštieľmi a kúriami na južnej hranici, kde dodnes vytvárajú líniu voľne sledujúcu hlavnú cestu, paralelnú s tokom Hornádu. Napriek zániku záhrad a murovaných i drevených hospodárskych objektov, uchovávajúcich donedávna štruktúru zástavby jednotlivých parciel, zanechal tu historický urbanizmus čitateľnú stopu podporenú katastrálnou mapou z roku 1870, umožňujúcou sledovať charakteristické prírodné danosti územia limitujúce jeho optimálne využitie aj v budúcnosti.

Stavebno-historický vývoj

Skúmané územie sa nachádza pri západnej historickej hranici katastra kopijníckej obce Čepanovce (Štefanovce), zlúčenej so susednou kopijníckou obcou Markušovce až v roku 1920. Zemepanské parcely so záhradami, kaštieľmi a šľachtickými kúriami sa teda rozvíjali v katastri Čepanoviec, pravdepodobne delením väčších celkov medzi potomkov rozvetvujúceho sa rodu v priebehu 16. a 17. storočia. Postupne na nich vznikali sídla počnúc parcelami pod vŕškom, východne od kostola a stredovekého rodinného sídla, postupným priradovaním pravidelných, pozdĺžnych, severo-južne orientovaných parciel medzi Hornádom a cestnou komunikáciou na juhu a Levočským potokom na



Južná strana skúmaného územia



Severozápadná strana skúmaného územia



severe, až po cestu do Odorína a neskôr aj za ňou smerom k starému jadrú obce.

Architektonickou dominantou tohto komplexu sa v zmysle celkovej kompozície hmôt vo výrazne ohradenom priestore stal pôvodne opevnený renesančný kaštieľ Františka III. Mariášiho († 1649), spišského podžupana, prestavaný v 18. storočí na reprezentačné rodinné sídlo s rozsiahlou záhradou na spôsob kniežacích rezidiencií. Všetky ďalšie sídla, ktoré tu začali vyrastať v priebehu 17. a 18. storočia, sa už tejto dominante nevyrovnali. Okrem kaštieľa zvaného Bocian to boli typické vidiecké kúrie so záhradou a hospodárskym zázemím, situovaným k obslužnej komunikácii na severnej strane. V roku 1870, z ktorého je k dispozícii najstaršia presná katastrálna mapa, tvorili skúmané územie tri väčšie plochy parciel, prislúchajúce k obytným objektom postaveným na ich južnej strane, v línii cesty.

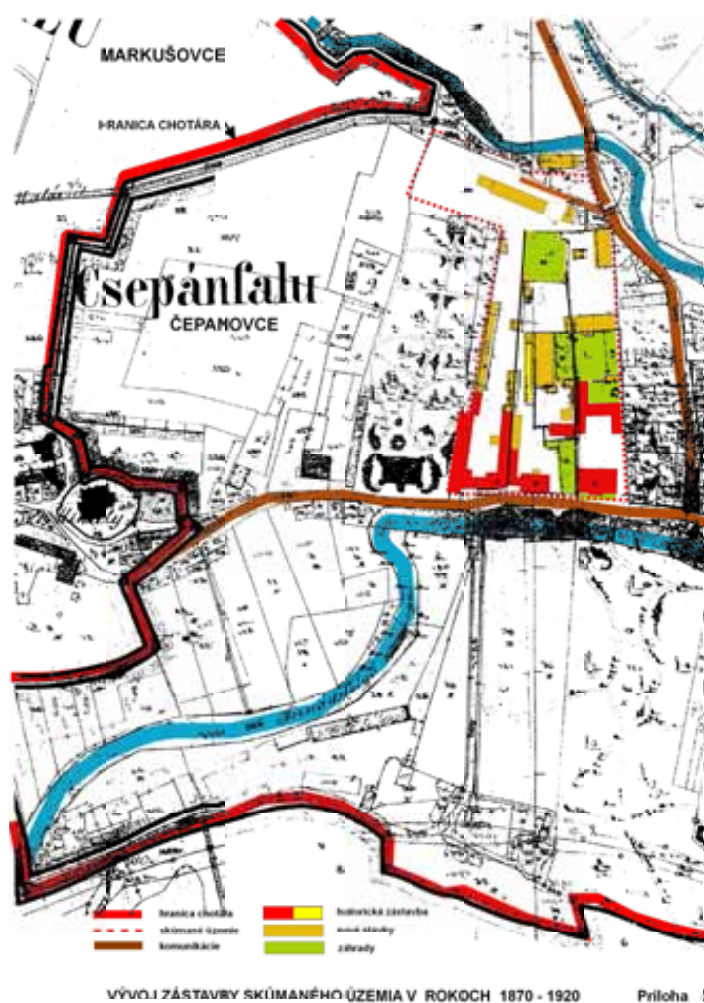
Zo západnej strany sú to parcely tvoriace hospodársky dvor pri renesančnom kaštieli s parkom, ktorý mal na severnom konci ešte v roku 1870 rozsiahlu murovanú hospodársku stavbu a za ňou menšie úžitkové záhrady. Priestor medzi ňou a južným objektom, so sídlom správy mariášovského majetku, tvoril dvor bez špeciálnej povrchovej úpravy. Parcela mala nepravidelný tvar, v základných obrysoch dodnes čitateľný.

Strednú časť územia tvorili ešte v tom istom čase dve samostatné parcely so severo-južnou orientáciou. Patrili potomkom Františka III. – Tiburcovi Mariášimu, Gustavovi Mariášimu (1813 – 1867) s manželkou Lujzou Kubíniovou († 1885) a barónovi Eduardovi Mariášimu s manželkou Almou Rodakovskou. Nepravidelnú zástavbu spojenej parcely tvorila na južnom okraji dvojpodlažná (zahĺbená) šľachtická kúria (č. d. 67) a k nej na západnej strane dodatočne pristavané západné krídlo v tvare písmena L (č. d. 65) na mieste prejazdu na hospodársku časť parcely, ktorá v tom čase patrila Ondrejovi Wielandovi.

Posledná časť skúmaného územia bola pôvodne súčasťou parcely kaštieľa Bocian (č. d. 73) a tvorila jeho severovýchodné hospodárske zázemie. Patrila príbuzenstvu Mariášiovcov po ženskej línii – Žofii a Markovi Horvát-Stančičovi, ktorých vnučka žijúca na prelome 18. a 19. storočia je uvedená aj na portáli kaštieľa Bocian – Anna Mária (*Gradeczi Stansith-Horváth*). Túto severnú tretinu parcely vyplňala drevená štvorkrídlová hospodárska budova so stodolami, maštalami a čeladníkom, s vnútorným dvorom a severnou prístupovou plochou napojenou priamo na Odorínsku cestu. Celá parcela so zástavbou patrila Ondrejovi Wielandovi (1807 – 1881) a jeho manželke Amálii Probstnerovej, ktorý tento majetok kúpil v 50. rokoch 19. storočia z konkurznej podstaty po Augustínovi Mariášim. Neskôr ho vlastnil jeho jediný syn Artur (1848 – 1929), ktorý absolvoval vzdelanie v hospodárskych vedách v Zürichu, a neskôr ho využil (aj ako hlavný župan v roku 1910) v aktívnej spolupráci pri zveľadovaní poľnohospodárstva na Spiši a pri obnovení Hospodárskeho spolku Spišskej župy (1861). V čase jeho pobytu vzniklo na uvedených parcelách viacero zariadení súvisiacich s poľ-



Časť územia s komínom – vykurovanie skleníka, podľa toho pomenovanie Bocian



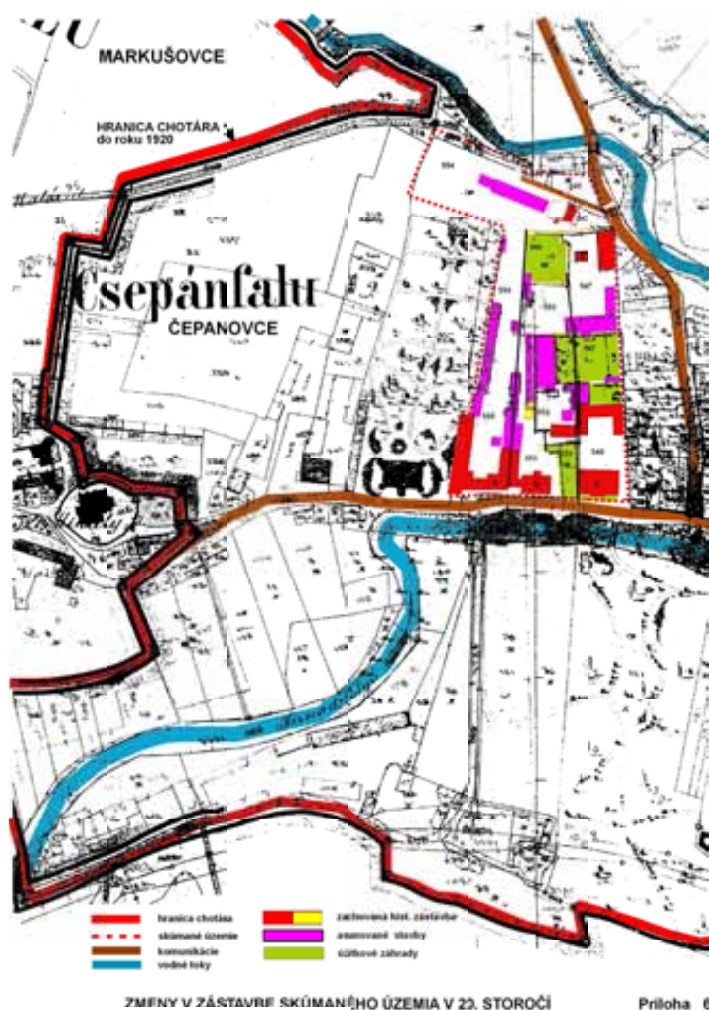
nohospodárskym podnikaním. Súčasťou hospodárskeho zázemia strednej kúrie bol vykurovaný skleník s dodnes zachovaným komínom, ktorý mal slúžiť aj ako zdroj tepla na ústredné vykurovanie kaštieľa Bocian. V roku 1933 kúpil jeho syn Alexander Wieland zvyšok mariášiovského majetku v Markušovciach a sem sústredil svoju podnikateľskú činnosť aj správu veľkostatku. Wielandovci vlastnili súkromný žrebčín na chov a plemenitbu čistokrvných koní chladnokrvného typu, ojedinelého na Slovensku. Zaznamenali tiež úspechy v liehovarníctve a prevádzkovali škrobáreň. Práve týmito aktivitami možno vysvetliť rozsah hospodárskych objektov sústredených na skúmanom území, svedčiacich o výraznom posune funkčného využitia na činnosti spojené s poľnohospodárstvom. Po konfiškácii majetku po roku 1945 bol v Markušovciach založený štátny majetok a šľachtické kúrie sa zmenili na nájomné byty pre zamestnancov.

Návrh obnovy

Po asanácii takmer všetkých starších hospodárskych objektov, ktoré držali bočné parcelačné línie v celej pôvodnej severojužnej dĺžke, sa zachovala v južnej časti týchto parciel staršia základná štruktúra zástavby, umožňujúca (aj s pomocou katastrálnej mapy z roku 1870) rekonštruovať ich celkový základný tvar a rozsah v období poslednej tretiny 19. storočia. Ku každému hlavnému obytnému domu s dvorom prislúchala približne rovnako široká, výrazne pozdĺžna parcela, ktorej staršiu štruktúru zástavby nepoznáme. Môžeme sa len domnievať, na základe zachovaných analógií v regióne, kde boli hospodárske objekty situované v ústraní (pozdĺž oplotenia parciel a na ich zadných hraniciach, zvyčajne napojených na obslužné komunikácie).

Nové riešenie zástavby na skúmanom území, vychádzajúce z reálneho zámeru zmeny využitia voľných častí parciel z hospodárskeho na obytné, má preto rešpektovať predovšetkým celkový základný tvar každej z parciel vo väzbe na založenie historickej obytnej zástavby v jej južnej časti a novú zástavbu riešiť v súlade s týmto princípom. V záujme zachovania primeraného podielu zástavby k zelenu sa predpokladá výstavba solitérov osadených v zelene, ktorá aj v minulosti tvorila významnú súčasť územia patriaceho k obytnej budove – kúrii či kaštieľu. Alternatívou k uvedenému riešeniu je striktná obnova pôdorysnej skladby nedávno asanovaných objektov bez architektonických hodnôt, ktoré tu vznikali až v priebehu poslednej tretiny 19. a v 20. storočí.

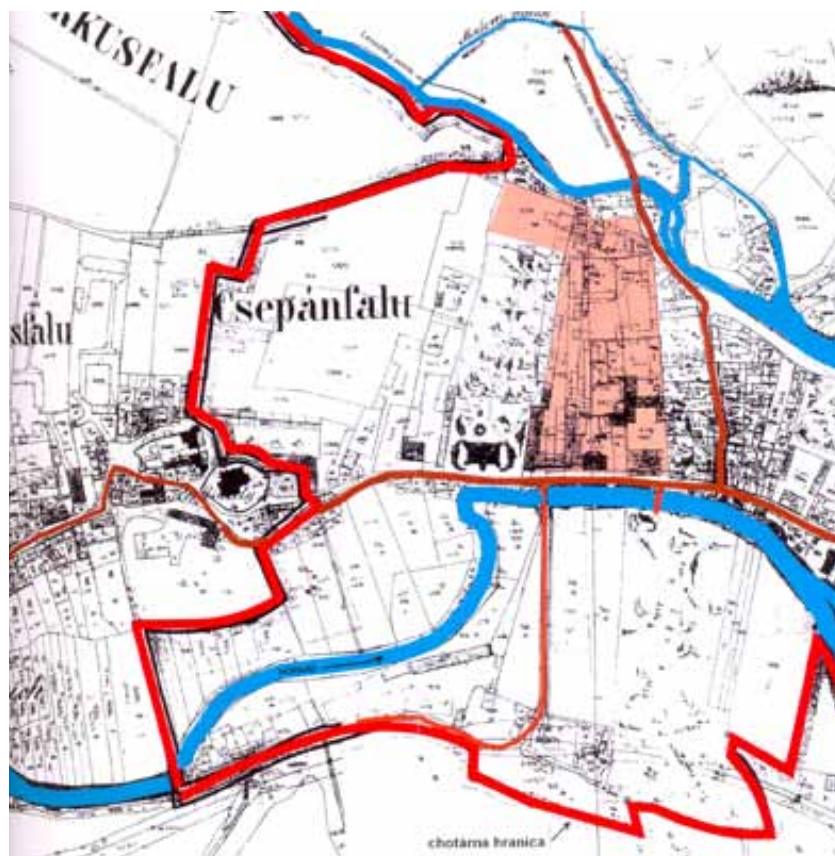
V oboch riešeniach je nutné hodnotné a dodnes funkčné objekty zachovať. Z ich výšky a hmoty je možné odvodiť hodnoty záväzné pre budúcu zástavbu skúmaného územia, t. j. zachovanie charakteru strešnej krajiny, vrátane použitia typu krytiny tvarom a farbou prispôsobenej krytine renesančného kaštieľa a letohrádku, zachovanie väčších plôch zelene so solitérnym osadením objektov, za-



ZMENY V ZÁSTAVBE SKÚMANÉHO ÚZEMIA V 20. STOROČÍ

Príloha 6

chovanie tvaroslovia a celkového architektonického výrazu fasád historických objektov na kontaktných parcelách dotvárajúcich prostredie a významne sa podieľajúcich na dobovej atmosfére sídla. Optimálne urbanistické riešenie priestoru, a v neposlednom rade aj správne definitívne rozhodnutie o jeho funkčnom využití výrazne ovplyvní pamiatkové hodnoty celého sídla, ale zvlášť tohto územia s najväčšou koncentráciou pamiatkových objektov. Rozhodnutie o prinavrátení výrazného podielu obytnej a rekreačnej funkcie, s úmerným rozsahom zastavanej plochy, úžitkovej i okrasnej zelene možno preto považovať za dobré pre zvýšenie jeho kultúrno-historických i materiálnych hodnôt. ❖



Markušovce, katastrálna mapa z roku 1870



LEGENDA

- NKP
- objekty vytipované na zápis do ÚZP
- neuhodnotené resp. nekvalitné pamiatkové hodnoty územia
- hodnotný urbanistický priestor
- nevhodná zónová využitia priestoru
- rezervné plochy
- neuhodnotené resp. nekvalitné pamiatkové hodnoty, náhly
- plochy ostatnej zelene
- plochy zelene s pamiatkovou hodnotou
- nezastavaná plocha
- chránené výškové a letovité dominanty
- vodné toky
- chránené pohľady na pamiatkové územie
- chránené pohľady z interiéru pamiatkového územia
- hranica pamiatkovej zóny
- sklonené územie pamiatkovej zóny

**PAMIATKOVÝ VÝSKUM
URBANISTICKO-HISTORICKÝ**

PZ MARKUŠOVCE

**NÁVRH ZÁSAD OCHRANY A OBNOVY
PAMIATKOVÉHO ÚZEMIA**

AUTOR: PhDr. NORMA URBANOVÁ
INVESTOR: Obec Markušovce

ĎATUM: február 2010 SADA č.: 1

VÝKRES: H 5 1

