

Krajský pamiatkový úrad Banská Bystrica



PAMIATKOVÁ ZÓNA RIMAVSKÉ JANOVCE

ZÁSADY OCHRANY, OBNOVY A PREZENTÁCIE PAMIATKOVÉHO ÚZEMIA

Riaditeľka: Ing. arch. Zuzana Klasová
Hlavný riešiteľ: Ing. arch. Silvia Pavlová

Spoluriešitelia : Mgr. Gabriela Brezňanová, PhD
Ing. Agáta Bystrianská
Mgr. Katarína Damjanovová
Ing. Anna Faturová
Ing. Ladislav Huňavý
Mgr. Andrea Moravčíková

OBSAH

I. ANALÝZA VÝVOJA ÚZEMIA

ZÁKLADNÉ ÚDAJE O ÚZEMÍ

4

- A.1. Názov pamiatkového územia
- A.2. Kraj, okres, mesto podľa základnej územnej jednotky a katastra
- A.3. Orgán, ktorý pamiatkové územie vyhlásil, dátum vyhlásenia
- A.4. Číslo pamiatkového územia

PARCELNÉ VYMEDZENIE HRANICE PAMIATKOVÉHO ÚZEMIA

4

- B.1. Parcelné vymedzenie hraníc
 - B1.1. Zoznam parciel
- B.2. Informácia o zanesení hraníc v katastri

ÚDAJE O ZADANÍ A SPRACOVANÍ ANALÝZY VÝVOJA ÚZEMIA

5

- C.1. Účel spracovania urbanistického a stavebno-historického výskumu
- C.2. Metóda spracovania a dátum spracovania výskumu

ÚDAJE O ÚZEMNOPLÁNOVACEJ DOKUMENTÁCI

5

- D.1. Prehľad platných územnoplánovacích dokumentácií, štúdií a návrhov
- D.2. Mapové podklady

HISTORICKÝ A ARCHITEKTONICKÝ VÝVOJ ÚZEMIA

8

- E.1. Stručný historický a stavebný vývoj územia
- E.2. Zásadné historické a vývojové etapy

II. PAMIATKOVÉ HODNOTY ÚZEMIA

CHARAKTERISTIKA PAMIATKOVÝCH HODNÔT ÚZEMIA

15

F.1. Pamiatkové hodnoty územia hmotnej povahy

- F.1.1. Obraz krajiny (vonkajší, vnútorný obraz územia) – charakteristické pohľady.
- F.1.2. Vonkajší obraz územia – panoráma, silueta
- F.1.3. Vnútorný obraz územia – priestorová štruktúra
 - F.1.3.1. Objemová skladba zástavby
 - F.1.3.2. Strešná krajina
- F.1.4. Funkčné využitie územia
- F.1.5. Historický pôdorys
- F.1.6. Objektová skladba územia – kompozícia
 - F.1.6.1. Dominanty a akcenty
 - F.1.6.2. Priestory – námestia, ulice a voľné plochy
 - F.1.6.3. Zástavba (architektonické, umelecko-historické a výtvarné hodnoty objektov)
 - F.1.6.4. Zatriedenie nehnuteľností
- F.1.7. Archeologické náleziská
- F.1.8. Zeleň v pamiatkovom území
- F.1.9. Prvky uličného interiéru a uličného parteru
 - F.1.9.1. Drobná architektúra

F.2. Pamiatkové hodnoty územia nehmotnej povahy

F.3. CHARAKTERISTIKA PAMIATKOVÝCH HODNÔT ÚZEMIA

G. ZÁSADY OCHRANY, OBNOVY A PREZENTÁCIE HODNÔT ÚZEMIA 78

G.1. Požiadavky na primerané funkčné využitie územia

G.2. Požiadavky na zachovanie, údržbu a regeneráciu historického pôdorysu a parcelácie

G.2.1. Požiadavky na zachovanie a ochranu historickej pôdorysnej schémy

G.2.2. Požiadavky na reguláciu novej zástavby a riešenie rezervných plôch

G.3. Požiadavky na zachovanie, údržbu a regeneráciu hodnotnej objektovej skladby

G.3.1. Požiadavky na ochranu charakteru tradičnej skladby zástavby

G.3.2. Požiadavky na zásady diferencovaného prístupu k ochrane, obnove a údržbe objektov

G.4. Požiadavky na zachovanie, údržbu a regeneráciu výškového a priestorového usporiadania objektov

G.5. Požiadavky na zachovanie, údržbu a regeneráciu prvkov uličného interiéru a uličného parteru

G.5.1. Požiadavky na ochranu typických prvkov prostredia

G.5.2. Požiadavky na zachovanie, použitie charakteristických stavebných materiálov

G.5.3. Požiadavky na zachovanie, ochranu, obnovu a údržbu pamiatkových a výtvarných hodnôt drobnej architektúry a výtvarných diel

G.5.4. Požiadavky pre umiestňovanie reklamných zariadení a nasvetlenia - iluminácie

G.5.5. Požiadavky na riešenie infraštruktúry a technických zariadení

G.6. Požiadavky na zachovanie, údržbu a regeneráciu charakteristických pohľadov

G.7. Požiadavky na zachovanie, údržbu a regeneráciu archeologických nálezísk

G.8. Požiadavky na zachovanie, údržbu a regeneráciu zelene v pamiatkovom území

H. LEGISLATÍVA, manažment ochrany, využívania a regenerácie územia 85

H.1. Legislatíva, medzinárodné dohovory

H.2. Pamiatkový zákon a základné pojmy

H.3. Krajina, základné pojmy a legislatíva

ZÁVEREČNÉ USTANOVENIA

IV. PRÍLOHY

Grafická dokumentácia

Výkresová dokumentácia

I. ANALÝZA VÝVOJA ÚZEMIA

A. ZÁKLADNÉ ÚDAJE O ÚZEMÍ

- A.1. Názov pamiatkového územia:** Pamiatková zóna Rimavské Janovce
- A.2. Kraj, okres:** Banskobystrický, Rimavská Sobota
- Obec:** Rimavské Janovce
- Katastrálne územie:** Rimavské Janovce
- Počet NKP v pamiatkovom území:** 3 NKP
- A.3. Orgán, ktorý pamiatkové územie vyhlásil:** Okresný úrad Rimavská Sobota, Všeobecne záväzná vyhláška Okresného úradu v Rimavskej Sobote č. 1/1994 zo dňa 17.10.1994 o vyhlásení historického jadra obce Rimavské Janovce za pamiatkovú zónu.
- Dátum vyhlásenia:** 17.10.1994
- Účinnosť:** 19.07.1996
- A.4. Číslo pamiatkového územia podľa ÚZPF:** 66

B. PARCELNÉ VYMEDZENIE HRANICE PAMIATKOVÉHO ÚZEMIA

B.1. Parcelné vymedzenie hraníc Pamiatkovej zóny Rimavské Janovce

Parcelné vymedzenie hraníc pamiatkového územia je uvádzané podľa Všeobecne záväznej vyhlášky Okresného úradu v Rimavskej Sobote č. 1/1994 zo dňa 17.10.1994 o vyhlásení historického jadra obce Rimavské Janovce za pamiatkovú zónu, ktorá nadobudla účinnosť uverejnením vo Vestníku Vlády SR, čiastka 3, ročník 6, dňa 19.07.1996 a v súlade s mapovým podkladom Geodetického a kartografického ústavu Bratislava v mierke 1:1000.

Popis priebehu hranice pamiatkového územia:

Východiskový bod popisu hranice Pamiatkovej zóny Rimavské Janovce (ďalej len „PZ“) je umiestnený v severnom rohu parcely č. 419/1. Z východiskového bodu pokračuje južným smerom po severovýchodnej hranici parcely č. 419/1, ďalej obchádza parcelu č. 414/3 až po severný bod parcely č. 412/2, odtiaľ pokračuje juhovýchodnou stranou parciel č. 412/2 a 412/4 do miesta styku s parcelou č. 411/1, ktorú obkolesuje a ďalej pokračuje juhovýchodnými stranami parciel č. 411/1, 411/2, 408, 406/1, kolmo križuje cestu parc. č. 4831/1 a pokračuje po severovýchodnej strane parcely č. 182/8 do miesta styku s parc. č. 182/12. Z tohto bodu sa stáča juhozápadným smerom a pokračuje po juhovýchodných stranách parciel č. 182/8, 182/7, 182/13, 182/5, kolmo križuje štátnu cestu parc. č. 4832/1 do miesta stretu s parc. č. 150/1, odkiaľ pokračuje severovýchodnou stranou parciel č. 4831/2 a č. 167 do východného rohu parcely č. 167, odkiaľ pokračuje južným smerom po juhovýchodnej strane parciel č. 167 a č. 168, pretína miestnu komunikáciu parc. č. 4831/2 do východného rohu parcely č. 159/2 odkiaľ pokračuje po juhovýchodnej strane parciel č. 159/2, 128, 127 až do južného rohu parcely č. 127. Z tohto bodu pokračuje západným smerom po juhozápadnej strane parciel č. 127, 129/2, 130/1, 132, 136, 145/2 až do západného rohu parcely č. 145/1 odkiaľ kolmo križuje miestnu komunikáciu parc. č. 4831/2 a ďalej pokračuje juhozápadnou stranou parciel č. 71/2, 72/1, 73, 76/1, 66, 65, 53/5, 53/4, 49/1 až do západného rohu parcely č. 49/1. Z tohto bodu pokračuje severozápadnou stranou parciel č. 49/1, 50/1, 50/2, 50/3 a kolmo križuje štátnu cestu parc. č. 4832/1 až do západného rohu parcely č. 413 odkiaľ pokračuje juhozápadnou stranou parciel č. 419/2 a 419/1. V západnom rohu parcely č. 419/1 sa stáča severozápadným smerom do východiskového bodu opisu PZ t. j. severného rohu parcely č. 419/1.

B.1.1. Zoznam parciel nachádzajúcich sa v pamiatkovej zóne:

49/1, 50/1, 50/2, 50/3, 50/4, 50/5, 51/1, 52, 53/1, 53/2, 53/3, 53/4, 53/5, 53/6, 53/7, 53/8, 54/1, 54/2, 54/3, 55, 56, 57, 58, 59, 60, 61, 62, 63, 64/1, 64/2, 64/3, 65, 66, 67, 68, 69/1, 69/2, 70/1, 70/2, 70/3, 70/4, 70/5, 71/1, 71/2, 72/1, 72/2, 72/3, 72/4, 73, 74, 75, 76/1, 76/2, 127, 128, 129/1, 129/2, 130/1, 130/2, 131, 132, 136, 137, 138, 139/1, 139/2, 139/3, 140/1, 140/2, 140/3, 140/4, 140/5, 141, 142, 143, 144, 145/1, 145/2, 146/1, 146/2, 147, 148/1, 148/2, 148/3, 149/1, 149/2, 150/1, 150/2, 151/1, 151/2, 152, 153, 154, 157, 158, 159/1, 159/2, 159/3, 159/4, 160, 161, 167, 168, 182/5, 182/6, 182/7, 182/8, 182/13, 182/14, 406/1, 406/2, 407/1, 407/2, 407/3, 407/4, 408, 409/1, 409/2, 410, 411/1, 411/2, 412/2, 412/4, 412/5, 413, 414/1, 414/2, 414/3, 419/1, 419/2, 4831/1, 4831/2, 4832/1, 4832/2, 4832/3.

B.2. Informácia o zanesení hranice v katastri

V roku 2011 vykonal Pamiatkový úrad Slovenskej republiky (ďalej len „PÚ SR“) podľa § 9 ods. 3 a § 10 ods. 2 písm. c) zákona č. 49/2002 Z. z. o ochrane pamiatkového fondu v znení neskorších predpisov (ďalej len „pamiatkový zákon“) revíziu PZ Rimavské Janovce a následne zisťoval v katastri nehnuteľností stav evidovania chránených skutočností, z ktorej vyplýva, že Správa katastra Rimavská Sobota dosiaľ nemá zaevidované chránené skutočnosti Pamiatkovej zóny Rimavské Janovce v úplnom rozsahu. PÚ SR v roku 2011 listom č. PÚ-11/1751-1/9535/THR zo dňa 12.12.2011 požiadal Správu Katastra Rimavská Sobota, o vykonanie záznamu chránených skutočností do operátov katastra v rozsahu:

- *vyznačenie platnej hranice pamiatkovej zóny do vektorovej katastrálnej mapy;*
- *zapísanie kódu ochrany pamiatkovej zóny- 203 v písomných operátoch katastra pri všetkých parcelách nachádzajúcich sa vo vnútri územia vytýčeného hranicou pamiatkovej zóny;*
- *zapísanie kódu ochrany národnej kultúrnej pamiatky – 201 pri všetkých parcelách národných kultúrnych pamiatok situovaných v území pamiatkovej zóny.*

C. ÚDAJE O ZADANÍ A SPRACOVANÍ VÝSKUMU

C.1. Účel spracovania urbanisticko-historického výskumu

Urbanisticko-historický výskum PZ Rimavské Janovce je spracovaný pre poznanie a definovanie pamiatkových hodnôt územia a spracovanie zásad ochrany, obnovy a prezentácie týchto hodnôt. Zásady ochrany pamiatkového územia sú v zmysle § 29 pamiatkového zákona, dokumentom na vykonávanie základnej ochrany toho územia a sú súčasťou územného priemetu ochrany kultúrnych hodnôt územia, ktorý je podkladom pre spracovanie územnoplánovacej dokumentácie.

C.2. Metóda a dátum spracovania výskumu

Zásady ochrany, obnovy a prezentácie pamiatkového územia sú spracované na základe realizovaného archívneho a terénneho výskumu, odbornej literatúry, historických mapových podkladov, fotodokumentácie a podľa Usmernenia Pamiatkového úradu SR k spracovaniu dokumentácie „Urbanisticko-historický výskum“ s platnosťou od 01.01.2011. Prieskum terénu a analýza pamiatkových hodnôt územia boli realizované v rokoch 2015-2016.

D. ÚDAJE O ÚZEMNOPLÁNOVACEJ DOKUMENTÁCI

D.1. Prehľad platných územnoplánovacích dokumentácií, štúdií a návrhov

1. Územný plán veľkého územného celku Banskobystrický kraj (ďalej len „ÚPN VÚC

Banskobystrický kraj“)

a/ spracovateľ : URKEA s. r. o., Urbanizmus, krajinná ekológia, architektúra, 974 00 Banská Bystrica, Zvolenská cesta č. 20, zástupca firmy – Ing. arch. Ľudovít Jankovič, hlavný koordinátor – Ing. arch. Mária Chocholová

b/ dátum : september 1998

c/ schválila : Vláda SR uznesením č. 394 z 09. 06. 1998. Nariadenie vlády SR, ktorým sa vyhlásila jeho záväzná časť, bolo uverejnené v Zbierke zákonov SR č. 263/1998, čiastka č. 99, dňa 18. augusta 1998.

2. Koncepcia územného rozvoja Slovenska 2001 (ďalej len „KURS“)

a/ spracovateľ: AUREX, s.r.o., Dúbravská cesta 9, 841 04 Bratislava, v zastúpení - Ing. arch. Ľubomír Klaučo

b/ dátum: december 2001

c/ schválila: Vláda SR uznesením č. 528 v roku 2002.

3. ÚPN VÚC Banskobystrický kraj – Zmeny a doplnky č. 2004 boli schválené Zastupiteľstvom Banskobystrického samosprávneho kraja uznesením č. 611/2004 zo dňa 16. a 17. decembra 2004, záväzná časť bola vyhlásená Všeobecne záväzným nariadením BBSK č. 4/2004 zo dňa 17. decembra.2004, ktoré nadobudlo účinnosť 21.januára 2005.

4. ÚPN VÚC Banskobystrický kraj – Zmeny a doplnky č. 1/2007 boli schválené Zastupiteľstvom Banskobystrického samosprávneho kraja uznesením č. 222/2007 zo dňa 23.augusta 2007, záväzná časť bola vyhlásená Všeobecne záväzným nariadením BBSK č. 6/2007, ktoré nadobudlo účinnosť 27. septembra 2007.

5. ÚPN VÚC Banskobystrický kraj – Zmeny a doplnky č. 2009 boli schválené Zastupiteľstvom Banskobystrického samosprávneho kraja uznesením č. 94/2010 zo dňa 18.júna 2010, záväzná časť bola vyhlásená Všeobecne záväzným nariadením BBSK č. 14/2010, ktoré nadobudlo účinnosť 10. júla 2010

- podporovať vzťah medzi mestom a vidiekom, zachovať pôvodný špecifický ráz vidieckeho priestoru, vychádzať z pôvodného charakteru zástavby bývania s historicky utvorenej okolitej krajiny, činnosti zamerať na poľnohospodársky pôdny fond a obmedziť možné negatívne dôsledky.

6. Územný plán obce Rimavské Janovce

a/ spracovateľ: architektonická kancelária ARCHIKON, Košice, hlavný riešiteľ Ing. arch. Ján Sekan

b/ dátum: 2013

c/ schválila: Obecné zastupiteľstvo v Rimavských Janovciach, uznesením č. 90/2015 Územný plán Obce Rimavské Janovce a uznesením č. 91/2015 schválilo VZN č. 5/2015 zo dňa 09.11.2015, ktorým sa vyhlasuje záväzná časť územného plánu obce Rimavské Janovce.

d/ oprávnená osoba na obstarávanie: Ing. arch. Ján Baran

D.2 . Mapové podklady, katastrálne mapy, historické mapy

Historické mapy

1. Historická mapa. Rimavské Janovce. 1782-1784. I. vojenské mapovanie. Kópia. Archív Pamiatkového úradu SR
2. Historická mapa. Rimavské Janovce. Po roku 1845. II. vojenské mapovanie. Kópia. Archív Pamiatkového úradu SR
3. Historická mapa. Rimavské Janovce. 1869-1887. III. vojenské mapovanie. Kópia. Archív Pamiatkového úradu SR

4. Gemersko-malohontské múzeum v Rimavskej Sobote, Archív, *Mapový list- intravilánu a extravilánu Rimavských Janoviec*; I. č. 8926, Sign. MAP 13
5. Gemersko-malohontské múzeum v Rimavskej Sobote, Archív, Úradná mapa - vo veci koryta Rimavy v Rim. Janovciach; I. č. 3888, Sign. R 191
6. Historická mapa. Rimavské Janovce. 1868. Doplnky z r. 1936. Kópia. Archív Pamiatkového úradu SR

D.3. Staršie prieskumy a výskumy

- Návrh na vyhlásenie PZ Rimavské Janovce, Slovenský ústav pamiatkovej starostlivosti Bratislava, regionálne stredisko Rožňava, 1993. Archív KPU Banská Bystrica, pracovisko Lučenec, sign. T 154
- Rimavské Janovce. Kostol sv. Jána Krstiteľa. Nálezová správa archeologického výskumu 1999-2000. Spracovateľka: Mgr. E. Hrašková. Archív KPU Banská Bystrica, pracovisko Lučenec, sign. T 195

D.4. Literatúra a ďalšie pramene

- Bialeková, D.: Pramene k dejinám osídlenia Slovenska z konca 5. až 13. storočia. II. zväzok. Stredoslovenský kraj. Nitra 1992.
- Borovszky, S.: Gömör-Kishont Vármegye. Budapest
- Buday, P.: František Florián Rómer (1815 Bratislava – 1889 Oradea). In: Monument revue, roč.1, 2012, č. 2, s. 40-43
- B. Kovács, I.: Nové archeologické nálezy z Rimavskej Soboty. In: AVANS 1981, 1982, 163-165.
- B. Kovács, I.: Gemersko. Črty tváre regionálnej vlasti vo faktoch, obrazoch a myšlienkach. Gemer-Malohontský muzeálny spolok, Rimavská Sobota 2005.
- Furmánek, V.: Nové archeologické lokality na juhu stredného Slovenska. AVANS 1984, 1985, 83- 86.
- Hrašková E. - Šimovic, M.: Zisťovací archeologický výskum zaniknutého kláštora v Rimavských Janovciach. In: AVANS 1999, 49-50.
- Hrašková, E. - Kürthy, L. - Ragač, R. - Šimkovic, M.: Pamiatkový prieskum a zisťovací archeologický výskum kostola a zaniknutého benediktínskeho kláštora v Rimavských Janovciach. In: *Archaeologia historica* 26/2001, s. 279 – 298.
- Hudák, J.: Patrocíniá na Slovensku. Bratislava 1984
- Ila, B.: Gemerská župa I. (1. časť). Dejiny župy do r. 1773. Dolné Srnie: ZEAVPS 2010.
- Karasová, Z.: Opát z Rimavských Janoviec. In: Historická revue, 1997, roč. 8, č. 2, s. 24-25
- Kušnierová, Edita: Románsky kostol v Rimavských Janovciach – nasledovaniahodný príklad pamiatkovej obnovy. In: Gemer – Malohont. Zborník Gemersko-malohontského múzea v Rimavskej Sobote, roč. 8-9, 2013, s. 216-222.
- Mencl, Václav: Stredoveká architektúra na Slovensku. Kniha prvá. Stavebné umenie na Slovensku od najstarších čias až do konca doby románskej. Praha – Prešov, 1937.
- Ožďáni, O.: Nové nálezy pilinskej kultúry v Rimavských Janovciach. In: AVANS 1976, 1977, 211.
- Sokolovský, L.: Stručné dejiny Malohontu do roku 1803. Martin: Gradus, 1997
- Točík, A.: Slovensko v mladšej dobe kamennej. Bratislava 1970.

E. HISTORICKÝ A ARCHITEKTONICKÝ VÝVOJ ÚZEMIA

E.1. Stručný historický a stavebný vývoj územia

Rimavské Janovce ležia v strednej časti Rimavskej kotliny, na terase rieky Rimavy, južne od Rimavskej Soboty. Obec sa nachádza na rozhraní historických regiónov Gemera a Malohontu. Mierne zvlnená krajina údolia Rimavy mala oddávna dobré podmienky pre osídlenie, archeologické nálezy dokladajú osídlenie tohto územia už od staršej doby kamennej (podrobnejšie v kapitole *Archeologické náleziská v Rimavských Janovciach*, (str. 64-68). Priaznivým faktorom vzniku sídla bola aj skutočnosť, že územím, v ktorom sa obec nachádza, viedla jedna z najdôležitejších spojnic medzi oblasťami západného a východného Slovenska, cesta vedúca Poiplím, cez Rimavskú kotlinu, ďalej k Slanej a do Potisia a zároveň spájajúca banské oblasti v severnej časti Gemera s prevažne poľnohospodárskou oblasťou na juhu.

V období stredoveku (pol. 12. – 2. pol. 16. storočia) pôsobila v Rimavských Janovciach benediktínska rehoľa, vďaka ktorej tu bol postavený neskororománsky kostol sv. Jána Krstiteľa, ktorý bol súčasťou dnes už zaniknutého kláštorného komplexu. V priebehu 14. storočia bol v obci postavený druhý, farský kostol, dnes využívaný reformovanou kresťanskou cirkvou. Rimavské Janovce sa vyvíjali ako poľnohospodárska obec.



Výrez Rimavské Janovce z olejomalby- Náboženské nepokoje v Rimavskej Sobote v roku 1769, olejomalba z roku 1771, zo zbierkového fondu Gemersko-malohontského múzea v Rimavskej Sobote

Dátum Historické obdobie	Historická udalosť	Stavebná činnosť
pravek – pol. 12. stor.		archeologické nálezy dokumentujúce osídlenie územia
pol. 12. stor. – zač. 13. stor.		založenie benediktínskeho kláštora, výstavba kláštorných budov a kostola sv. Jána Krstiteľa
r. 1221	prvá písomná zmienka o obci - obec Janus/Janos sa spomína vo Varadínskom registri; nepriamo v názve lokality doložené patrocínium kláštorného kostola	potvrdená existencia kláštorného kostola
13-15. stor.	obec vlastní benediktíni, neskôr	

	sú vlastníkmi väčšieho podielu obce	
zač. 14. stor.		výstavba farského kostola
r. 1397	prvá písomná zmienka o kláštore	
od 14. stor.	mlyn na rieke Rimave	
15. stor.		prestavba farského kostola
r. 1427	kláštor vlastnil 33 poddanských usadlostí; rodina Jánošiovcov 1 usadlosť	
r. 1430	založená ľudová škola	
r. 1431	vlastníctvo kláštora pozostáva z 31 port	
r. 1516	okrem kláštora vyňatého spod právomocí archidiakona v obci existovala farnosť patriaca pod gemerský archidiakonát	
r. 1548	podľa portálneho súpisu vlastnil kláštor 30 port; rodina Jánošiovcov spolu 16 port	
2. polovica 16. stor. – 17. stor.	zánik kláštora – príčiny: nástup reformácie, turecká expanzia a protihabsburské stavovské povstania	postupné zničenie kláštorných budov, poškodenie kláštorného kostola, pravdepodobne došlo aj k deštrukcii hornej časti oboch veží
r. 1613	existencia farnosti reformovanej cirkvi, ktorá zabrala pôvodný farský kostol	
r. 1683 (?)	vypálenie obce poľsko-litovskými vojskami vracajúcimi sa od oslobodenej Viedne, hladomor	obec musela byť znovu osídlená
r. 1718		vybudovanie mlyna na vodný pohon
r. 1751		baroková prestavba kláštorného kostola
posledná tretina 18. stor.		výstavba kúrie rodiny Törökovcov a Fayovcov (parc. 50/4, 50/5, 52)
r. 1800		Törökovská a Fayovská kúria rozšírená bočnými krídlami (parc. č. 50/2, 50/3; 54/1-3)
pol. 19. stor. – zač. 20. stor.		výstavba niekoľkých reprezentatívnych kúrií rodín Szatmáryovcov-Királyovcov, Nyáryovcov
r. 1806		prestavba ref. kostola, jeho predĺženie a vytvorenie halového priestoru
r. 1832		oprava kláštorného kostola
r. 1857	požiar	zničený kláštorný kostol
r. 1874	sprevádzkovaná železničná trať údolím Rimavy z Jesenského do Tisovca, ktorej cieľom bolo spojiť horehronské železiarne s	

	Gemerom	
r. 1875	celonárodná zbierka organizovaná F. Rómerom a Uhorskou pamiatkovou komisiou	obnova kláštorného kostola v historizujúcom (neorománskom) štýle; na bočných stenách lode a na apside vznikol oblúčkový vlys s tehlovým zuborezom, doplnený bol celý západný a východný štít lode s plastickou výzdobou, nad západným štítom malá zvonica
		z kláštorného komplexu zachované len zvyšky tzv. opátskeho domu
r. 1882		k ref. kostolu predstavaná veža
okolo r. 1910		postavená kúria, parc. č. 175-176 (mimo PZ)
po roku 1910		vodný mlyn prestavaný do súčasnej podoby
po r. 1921 1927	rozparcelovanie veľkostatkov, prisťahovanie obyvateľov z Podpoľania, Horehronia, Záhoria a legionárov z okolia Olomouca	výstavba časti Jánošíky (mimo PZ)
1938-1945	Rimavské Janovce po Viedenskej arbitráži pripadli Maďarsku	
1946-47	v rámci výmeny obyvateľstva sa presídlilo z obce Samsonháza (Šámšönhaz) v Maďarsku niekoľko slovenských rodín na Slovensko a usadili sa v Rimavských Janovciach	
2. pol. 20. stor.		prestavby domov, výstavba rodinných domov po asanácii pôvodných
70. roky 20. storočia	regulácia Rimavy	
2010		úprava verejného priestranstva

E.2. Zásadné urbanistické vývojové etapy

Urbanizmus sídla určovala konfigurácia terénu, diaľková cesta a miestne komunikácie, smer vodného toku, na základe ktorých sa vytvorila základná urbanistická štruktúra Rimavských Janoviec charakterizovaná hromadnou cestnou zástavbou nepravidelného pôdorysu, rozvinutou na lúčovitých miestnych komunikáciách. Existenciu staršieho osídlenia možno predpokladať na základe poľnohospodárskeho rázu územia, zmienke o benediktínskom kláštore v druhej polovici 12. storočia a fungovaní stredovekej obchodnej cesty prechádzajúcej od Rimavskej Soboty k Jesenskému. Pravdepodobne prvý typ osídlenia bola menšia osada patriacej k opátstvu. Tento typ usadlostí, samôt môžeme registrovať aj v súčasnosti v juhozápadne polohe od pamiatkovej zóny (napr. Jánošíky, Močiar, Petruš a Ilona). Jedinou zachovanou stavbou z tohto obdobia je rímskokatolícky kostol sv. Jána

Krstiteľ a kostol reformovanej kresťanskej cirkvi na Slovensku zo začiatku 14. storočia. Postupným zánikom opátstva v 16. storočí a vypálením obce v 80. rokoch 17. storočia dochádza k zániku stredovekého osídlenia. Urbanistický vývoj po požiari pravdepodobne zachováva z časti pôvodný stredoveký pôdorys, hlavne v polohe severnej a východnej od centra.

Základná urbanistická kompozícia terajšieho sídla vznikla pravdepodobne až v 18. storočí. V severnej časti popri hlavnej komunikácii sa rozširujú Rimavské Janovce k Rimavskej Sobote a vo východnej časti, kolmo na hlavnú cestu, smerujú k cintorínu. Tento pôdorys je determinovaný hlavnou komunikáciou a nevýrazne meandrujúcou riekou Rimavou. Rozšírením miestnej komunikácie vzniká ústredné priestranstvo pri kostoloch. Z tohto priestranstva sa napája nepravidelná sieť lúčovitých miestnych komunikácií, ktoré sprístupňujú menšie časti, ale hlavne prechádzajú k toku rieky Rimava, mlynu, železnici a pokračujú ďalej do usadlostí, samôt. Rozvoj obce v 19. storočí vychádza z kultúrnej poľnohospodárskej krajiny a pokračuje južným a severným smerom, kde sú budované väčšie veľkostatkárske, šľachtické kúrie. Najneskôr na konci 19. storočia bola obec sformovaná do súčasného územného rozsahu. Zástavba sídla sa postupne zhusťovala, prípadne obmieňala na mieste a nerozširovala sa do krajiny. Do 50. rokov 20. storočia pretrváva roľnícky charakter obce s určitou urbanistickou stagnáciou. V 70. rokoch 20. storočia rozvoj obce pokračoval výstavbou viacerých verejných stavieb v centre pamiatkovej zóny, a to kultúrneho domu s obecným úradom a budovami občianskej vybavenosti.



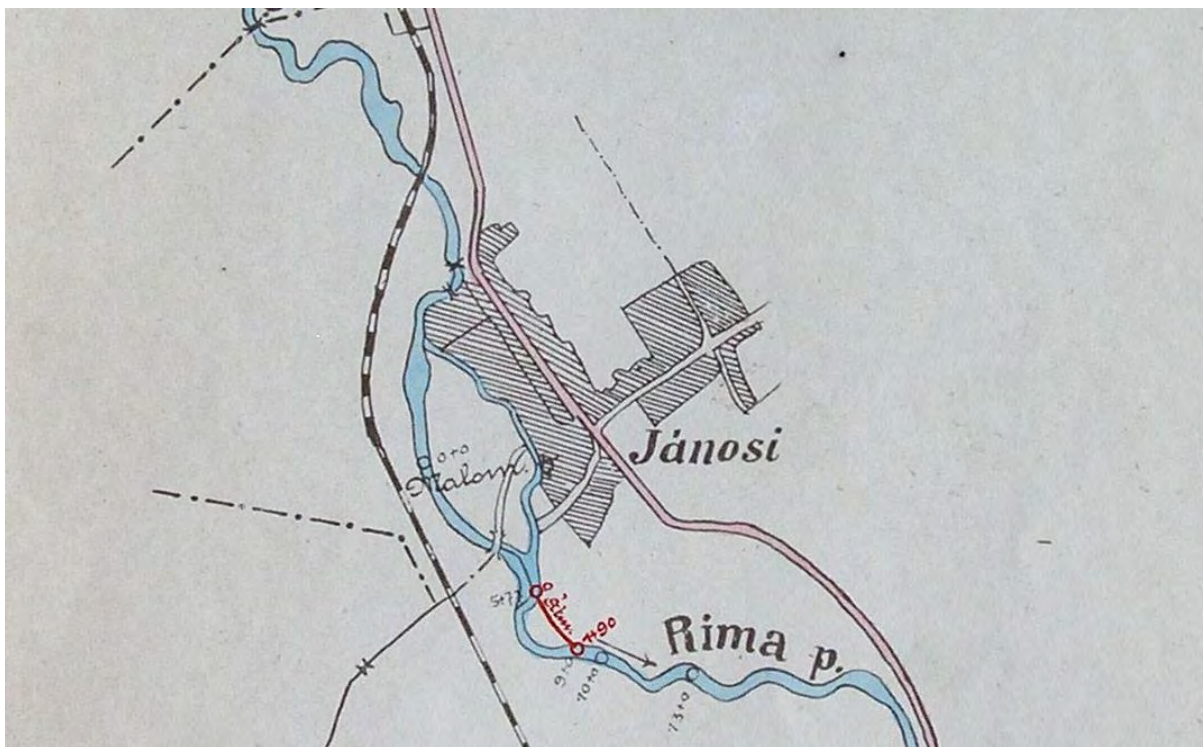
Historická mapa. Rimavské Janovce. 1782-1784. I. vojenské mapovanie



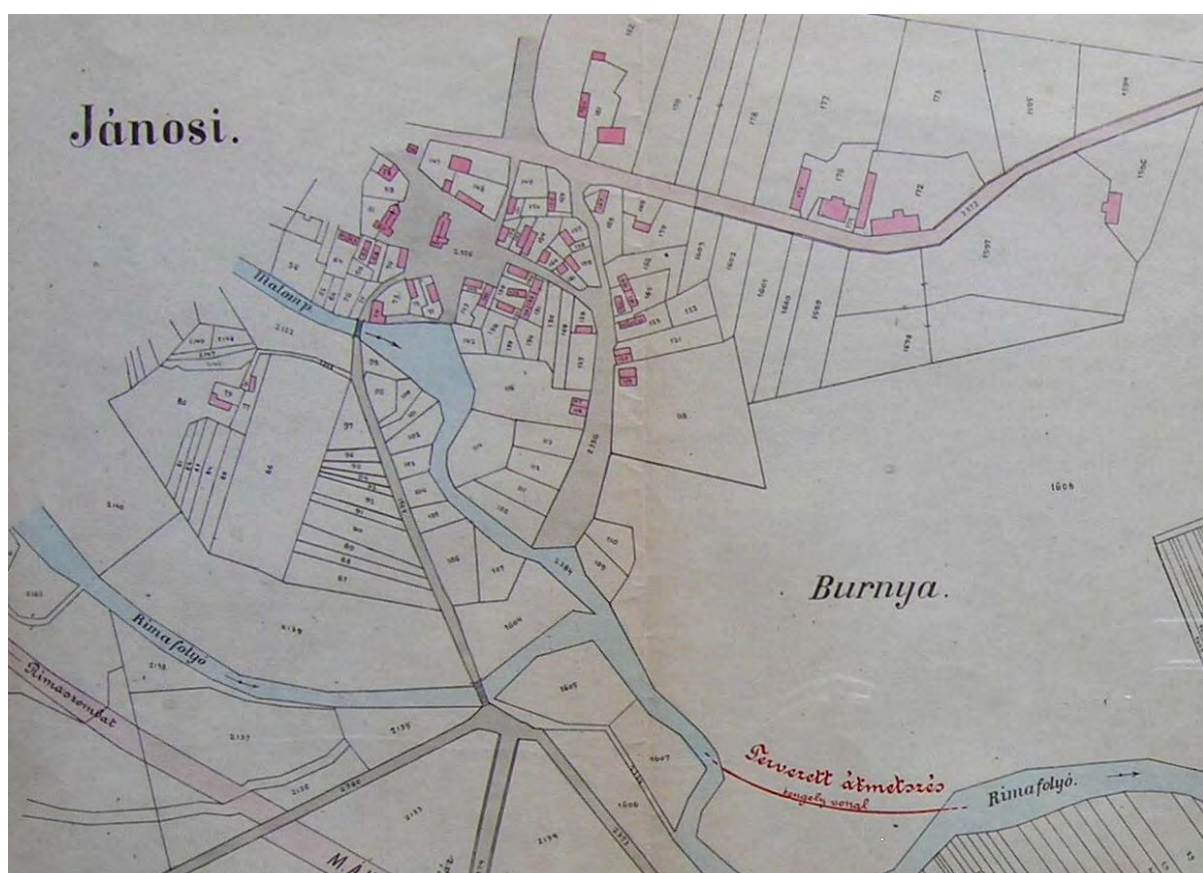
Historická mapa. Rimavské Janovce. Po roku 1845. II. vojenské mapovanie



Historická mapa. Rimavské Janovce. 1869-1887. III. vojenské mapovanie



Historická mapa intravilánu a extravilánu Rimavských Janoviec. 1908. Kópia



Historická mapa. Úradná mapa - vo veci koryta Rimavy v Rimavských Janovciach. 1908. Kópia



Historická mapa. Rimavské Janovce. 1868. Doplnky z r. 1936. Kópia

II. PAMIATKOVÉ HODNOTY ÚZEMIA

F. CHARAKTERISTIKA PAMIATKOVÝCH HODNÔT ÚZEMIA

F.1. Pamiatkové hodnoty územia hmotnej povahy

F.1.1. Obraz krajiny (vonkajší, vnútorný obraz územia) – charakteristické pohľady

Obec Rimavské Janovce sa nachádza na juhu Banskobystrického samosprávneho kraja. Rozprestiera sa na rovine, 5 km od okresného mesta Rimavská Sobota, na ploche 2609 ha v nadmorskej výške 196 metrov. Väčšinu katastrálneho územia obce tvorí rovina, juhovýchodný okraj katastra je pahorkatina. K obci patria osady Jánošíky, Močiar, Petruš a Ilona, ktoré sa nachádzajú mimo pamiatkového územia. Územím obce preteká rieka Rimava, ktorá bola v 70. rokoch 20. storočia zregulovaná, čím sa výrazne znížilo riziko záplav. Do Rimavy sa vlieva niekoľko miestnych potokov (Lukva, Gemerčecký potok). Zastavaným územím obce vedie trasa cesty II/531, popri obci vedie železničná trať č. 174 z Jesenského do Brezna.

F.1.2. Vonkajší obraz územia – panoráma, silueta

Charakteristické diaľkové pohľadové uhly na pamiatkové územie

Charakteristickým prvkom panorámy sídla je silueta obce a výškové postavenie kostolov, rímskokatolíckeho sv. Jána Krstiteľa a reformovaného, ktoré dominujú viacerým pohľadom vzhľadom na rovinatú polohu obce.

Vnímanie územia zo vzdialenejších pohľadov je hodnotou, uplatňujúcou sa predovšetkým pri príjazde do obce od severu po hlavnej komunikácii z Rimavskej Soboty a od juhu po ceste z Jesenského. Hodnotu vonkajšieho obrazu územia môžeme pozorovať len z miernej pahorkatiny vo východnej polohe sídla (cintorín, vodojem), zo západnej časti od samoty Jánošíky a z brehu Rimavy.

- I. pohľad z miestnej časti Jánošíky severovýchodným smerom (dominuje reformovaný kostol a r. k. kostol sv. Jána Krstiteľa, vľavo dole budovy mlyna)
- II. pohľad z brehu Rimavy severovýchodným smerom (dominuje reformovaný kostol a r. k. kostol sv. Jána Krstiteľa, vľavo dole budovy mlyna)
- III. pohľad z cintorína západným smerom (dominuje reformovaný kostol a r. k. kostol sv. Jána Krstiteľa)
- IV. pohľad z kopca – vedľajšej komunikácie juhozápadným smerom (dominuje reformovaný kostol a r. k. kostol sv. Jána Krstiteľa)
- V. pohľad z kopca od vodojemu južným smerom (dominuje reformovaný kostol a r. k. kostol sv. Jána Krstiteľa)



I. pohľad z miestnej časti Jánošíky severovýchodným smerom (dominuje reformovaný kostol a r. k. kostol sv. Jána Krstiteľa, vľavo dole budovy mlyna)



II. pohľad z brehu Rimavy severovýchodným smerom (dominuje reformovaný kostol a r. k. kostol sv. Jána Krstiteľa, vľavo dole budovy mlyna)



III. pohľad z cintorína západným smerom (dominuje reformovaný kostol a r. k. kostol sv. Jána Krstiteľa)



IV. pohľad z kopca - vedľajšej komunikácie juhozápadným smerom (dominuje reformovaný kostol a r. k. kostol sv. Jána Krstiteľa)



- V. pohľad z kopca od vodojemu južným smerom (dominuje reformovaný kostol a r. k. kostol sv. Jána Krstiteľa)

F.1.3. Vnútorý obraz územia – priestorová štruktúra

Hodnotný priestorový celok chráneného územia je tvorený rozšíreným priestranstvom v blízkosti kostolov. Najhodnotnejšie pohľady pre vnútorný obraz chráneného územia sú na historické výškové dominanty (ref. kostol a r. k. kostol sv. Jána Krstiteľa).

Charakteristické pohľady v interiéri pamiatkového územia

1. pohľad z hlavnej komunikácie západným smerom na výškové dominanty (ref. kostol a r. k. kostol sv. Jána Krstiteľa)
2. pohľad z miestnej komunikácie (Jánošíky) severným smerom na výškové dominanty (ref. kostol a r. k. kostol sv. Jána Krstiteľa)
3. pohľad z miestnej komunikácie vedúcej k mlynu východným smerom na výškové dominanty (ref. kostol a r. k. kostol sv. Jána Krstiteľa)



1. pohľad z hlavnej komunikácie západným smerom na výškové dominanty (ref. kostol a r. k. kostol sv. Jána Krstiteľa)



2. pohľad z miestnej komunikácie (Jánošíky) severným smerom na výškové dominanty (ref. kostol a r. k. kostol sv. Jána Krstiteľa)



3. pohľad z miestnej komunikácie vedúcej k mlynu východným smerom na výškové dominanty (ref. kostol a r. k. kostol sv. Jána Krstiteľa)

Charakteristické vonkajšie pohľady na interiér pamiatkového územia

Pohľady vymedzujúce hranicu pamiatkového územia, ktoré obhliadkou v teréne boli vyhodnotené ako narušené (pohľady C – G).

- A. pohľad juhovýchodným smerom na objekty r. k. kostola sv. Jána Krstiteľa, reformovaného kostola a mlyna v západnom okraji pamiatkového územia
- B. pohľad severovýchodným smerom, v popredí objekt mlyna a v pozadí r. k. kostol sv. Jána Krstiteľa
- C. pohľad východným smerom z cesty na Jánošíky, v pozadí ref. kostol
- D. pohľad severným smerom z južného okraja pamiatkového územia na uličnú zástavbu (v pozadí ref. kostol)
- E. pohľad severným smerom z hlavnej komunikácie na uličnú zástavbu
- F. pohľad západným smerom z vedľajšej komunikácie vedúcej do cintorína na uličnú zástavbu a občiansku vybavenosť
- G. pohľad južným smerom z hlavnej komunikácie na uličnú zástavbu



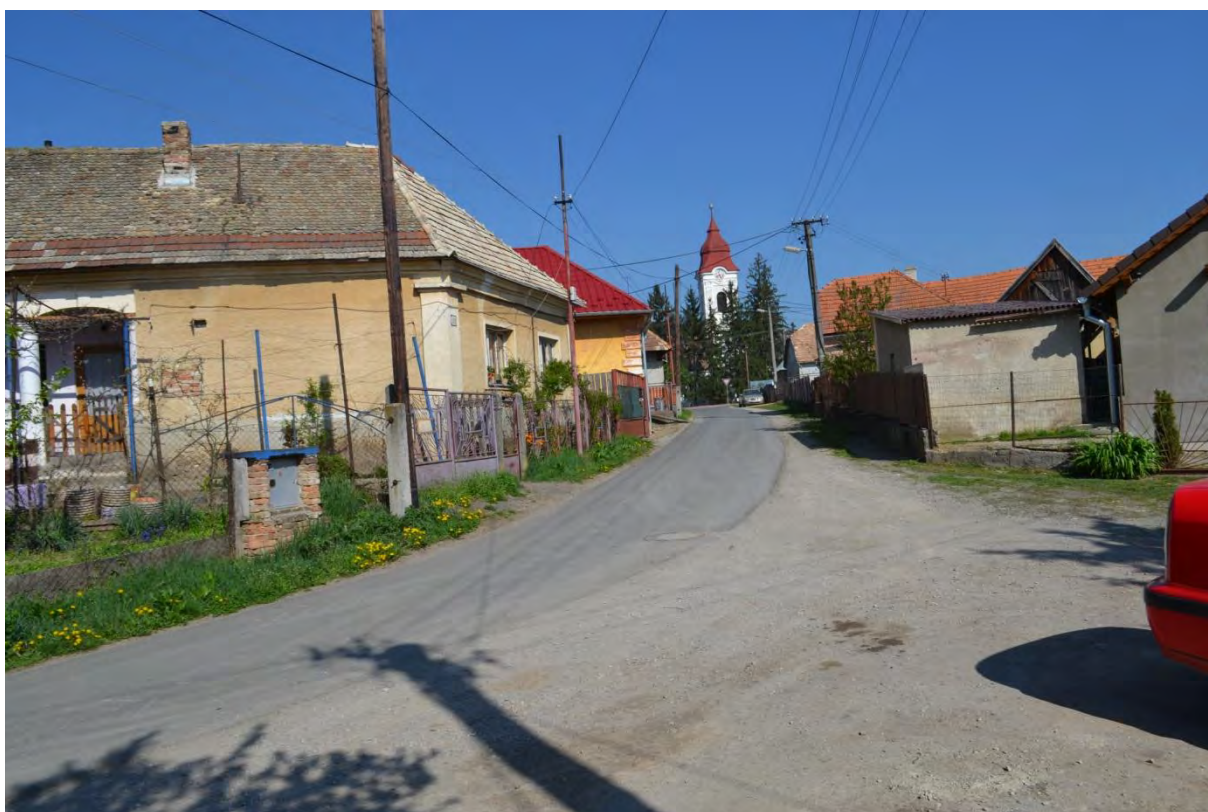
A. pohľad juhovýchodným smerom na objekty r. k. kostola sv. Jána Krstiteľa, reformovaného kostola a mlyna v západnom okraji pamiatkového územia



B. pohľad severovýchodným smerom, v popredí objekt mlyna, v pozadí r. k. kostol sv. Jána Krstiteľa



C. pohľad východným smerom z cesty na Jánošíky, v pozadí ref. kostol



D. pohľad severným smerom z južného okraja pamiatkového územia na uličnú zástavbu (v pozadí ref. kostol)



E. pohľad severným smerom z hlavnej komunikácie na uličnú zástavbu



F. pohľad západným smerom z vedľajšej komunikácie vedúcej do cintorína na uličnú zástavbu a občiansku vybavenosť



G. pohľad južným smerom z hlavnej komunikácie na uličnú zástavbu, v pravej časti NKP „kúria“ (č. ÚZPF 1016/1-5)

Pohľady na okolitú krajinu z veže r. k. kostola s vyznačením pozície fotenia charakteristických diaľkových pohľadových uhlov I,II, III, IV,V

- a. pohľad juhozápadným smerom na miestnu časť Jánošíky (vyznačenie pozície fotenia pohľadu č. I,II)
- b. pohľad severovýchodným smerom (vyznačenie pozície fotenia pohľadov č. V, IV, III - zľava doprava)



a. pohľad juhozápadným smerom na miestnu časť Jánošíky (vyznačenie pozície fotenia pohľadu č. II a I - z ľava do prava)



b. pohľad severovýchodným smerom (vyznačenie pozície fotenia pohľadov č. V, IV, III - z ľava doprava)

F.1.3.1 Objemová skladba zástavby

Urbanistickú štruktúru sídla charakterizuje staršia hromadná cestná zástavba nepravidelného pôdorysu, utváraná v priestore vymedzenom základnou komunikáciou, ovplyvňovaná konfiguráciou terénu vo východnej polohe obce a vodným tokom. Hlavnú komunikačnú os tvorí diaľková cesta smerujúca od severu na juh, z ktorej lúčovite vychádzajú miestne komunikácie v centrálnej časti územia. Na jednej z miestnych komunikácií vzniklo rozšírené priestranstvo, na ktorom sa nachádzajú kostoly, zaniknutý kláštor, areál reformovanej fary. Objemovo-priestorová skladba zástavby, situovaním jednotlivých architektúr v radovom pri hlavnej komunikácii, alebo solitérnom nepravidelnom usporiadaní v juhozápadnej časti pamiatkovej zóny, prezentuje charakteristickú výškovú gradáciu zástavby od prízemnej cez dvoj a trojpodlažnú zástavbu kultúrneho domu k historickým dominantám v západnej časti územia, rímskokatolíckemu a reformovanému kostolu.

Štruktúra zástavby si zachovala pôvodné radenie parciel, s miernym zahusťovaním v centre pamiatkového územia. V západnej časti pamiatkovej zóny sú parcely individuálneho tvaru a rozmeru, čomu je objemovo prispôbená ich zástavba.

Zástavbu v obci vytvárajú pôvodné roľnícke domy prevažne pochádzajúce z konca 19. a začiatku 20. storočia, ktorá sa ustálila na tradičnej jednostrannej zástavbe situovanej pozdĺž hranice parcely. Domy sú postavené na obdĺžnikovom pôdoryse, ojedinele v tvare „L“ so štípmi do ulice, s orientáciou hrebeňa kolmo na komunikáciu, prípadne rovnobežne s ňou. Ľudová architektúra je reprezentovaná domami murovanými z kameňa (tradije sa, že stavebný materiál pochádza z ruín bývalého kláštora) alebo nepálených tehál, ktoré majú drevené, murované zdobené pavlače pozdĺž dvorovej fasády. Uličné priečelia sú dvoj, prípadne trojosové, reprezentatívne dekorované štukovou výzdobou s rastlinnými motívmi. Dvorové časti parciel boli zastavané rôznymi hospodárskymi a účelovými stavbami, ktoré neraz rozčleňovali parcelu na obytno-hospodársku časť a časť záhradnú (komory, stajne, chlievy, kuríny). Dvory boli pôvodne uzavreté nízkymi bránami a brámkami, drevenými plotmi z vertikálne kladených dosák. S odstupom stoja stodoly, postavené prevažne na parcele priečne oddeľujúce zastavanú časť parcely od záhrady. Na južnej strane je dvor s drobnou stavbou „letnej kuchynky“. Zástavba dvorov prechádzala pomerne komplikovaným vývojom a jej skladba podliehala početným zmenám. Záhrady boli vzájomne prechodné a neboli tradične oddeľované plotmi. Cez ne bol aj prechod na poľné cesty vedúce do polí, ktoré sa nachádzajú za zástavbou v západnej a južnej strane obce. Domy sú osadené na úrovni terénu, čiastočne alebo nepodpivničené. Úroveň vstupu do objektu je niekoľkými schodiskovými stupňami na murovanú pavlač. Druhým najčastejším typom zástavby parcely je typ kúrie, kaštieľa, ktorý je jednopodlažný, najčastejšie na obdĺžnikovom pôdoryse, prípadne v tvare písmena „U“, čiastočne podpivničený, so sedlovou strechou, ktorej hrebeň je rovnobežný s komunikáciou. Areál parcely je oplotený prevažne jednoduchým plotom s predzáhradkou.

Zástavba zo 70. rokov 20. storočia nachádzajúca sa v centre obce nevhodne zasiahla do objemovo - priestorovej zástavby územia a parcelácie. Situovaním a architektúrou narušila

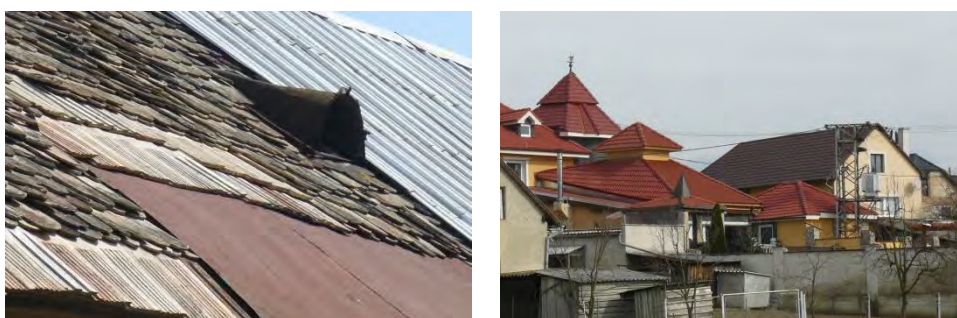
charakteristické usporiadanie centra obce. Výstavbou sa znehodnotila objemová skladba zástavby v južnej časti pamiatkovej zóny, bez možnosti reverzibility.

Príklad charakteristickej zástavby dvorov:



V pamiatkovej zóne Rimavské Janovce nie sú pomenované ulice.

F.1.3.2. Strešná krajina (výšky ríms, hrebeňov, tvar striech, komíny, vikiere, druhy a tvary krytiny, farebnosť)



Strešná krajina pamiatkového územia je rôznorodá, tvorená rozmanitými typmi striech, s rozdielnou orientáciou ich hrebeňov a použitím viacerých druhov krytín. V pamiatkovom území prevládajú valbové a polvalbové strechy, často sa vyskytujú sedlové strechy s murovanými štítmi, manzardové strechy a na dvorových objektoch sedlové a pultové strechy. Sklon striech je v rozmedzí cca 33° až 40°. Štíty sú murované, perforované dvojicou symetricky osadených vetracích otvorov, prípadne jedným otvorom. Hospodárske stavby majú prevažne drevený doskový štít. Historickou krytinou na roľníckych domoch bola trstina

a slama. Neskôr sa začala používať keramická pálená škridla, prevažne tzv. „poltárska škridla“ s prevládajúcou svetlo okrovou farebnosťou. Na začiatku 20. storočia tradičnú krytinu vymieňajú za azbesto-cementové šablóny, plechovú falcovanú krytinu v pásoch. Tieto krytiny sa zachovali na viacerých objektoch. V súčasnosti sú v pamiatkovej zóne použité rôzne druhy krytín, od pozinkovaných plechových pásov, bitumenových pásov, keramických a betónových kusových krytín, veľkoplošných profilovaných plechových krytín s rozmanitou farebnosťou. Nadstrešná časť komínov je z rezného resp. omietnutého tehlového muriva bez výraznejších architektonických prvkov a detailov, len so zosilnenou obrubou hlavice. Prevetrávanie podkrovných priestorov je riešené v štíte, prípadne v úrovni strechy osadeným plechovým kužeľovým, segmentovým vetrákom rozmanite dekorovaným. Komíny a strešné detaily vhodne dopĺňajú strechu, ale nedominujú v nej.

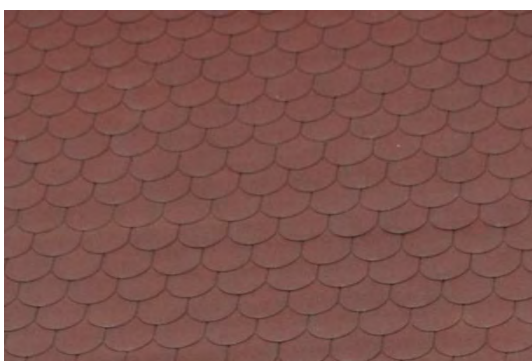
Detail vetracích tvaroviek a presvetľovacích otvorov



Detaily klampiarskych prvkov (zberačov dažďovej vody)



Druhy strešných krytín





Strešná krajina (pohľady z veže r. k. kostola)









F.1.4. Funkčné využitie územia

Na území dnešnej pamiatkovej zóny boli sústredené tieto historické funkcie:

Obytná – v priestoroch roľníckych domov a kúrií

Výrobná – drobná remeselná výroba súvisiaca s poľnohospodárskou činnosťou

Sakrálna – reprezentovaná rímskokatolíckym kostolom sv. Jána Krstiteľa s kláštorom, areálom reformovaného kostola a fary

Vzdelávacia - prezentovaná budovou reformovanej ľudovej školy, pravdepodobne umiestnenou v bývalej veľkostatkárskej kúrii

V súčasnej dobe v území pamiatkovej zóny prevláda obytná funkcia, vzdelávacia (súčasná základná škola kontinuálne vychádza z reformovanej ľudovej školy), občianska vybavenosť, administratívno – správna.

F.1.5. Historický pôdorys

Pôdorys architektonicko – urbanistickej štruktúry pamiatkovej zóny je nepravidelný. Základnú urbanistickú kompozičnú os sídla tvorí cesta II/531 v smere Rimavská Sobota – Jesenské a nepravidelná uličná sieť vedľajších miestnych komunikácií. V centrálnej časti pamiatkovej zóny prevláda solitérna rozvoľnená zástavba. Pôvodná parcelácia (jej

pravidelnosť, orientácia, hĺbkový tvar a rovnakosť výmery), v ktorej je premietnutý historický vývoj urbanizmu je vo veľkej miere zachovaná. Tento stav je podložený mapovými podkladmi z roku 1868. Štruktúra zástavby sa ustálila na tradičnej jednostrannej zástavbe situovanej pozdĺž hranice parcely. Domy sú postavené na obdĺžnikovom pôdoryse, ojedinele v tvare „L“ so štípmi do ulice, s orientáciou hrebeňa kolmo na komunikáciu, prípadne rovnobežne s ňou. Ľudová architektúra je reprezentovaná domami murovanými z kameňa a nepálených tehál, veľkostatkárskymi kúriami, ktoré majú drevené, murované zdobené pavlače pozdĺž dvorovej fasády. Dvorové časti parciel boli zastavané rôznymi hospodárskymi a účelovými stavbami, ktoré neraz rozčleňovali parcelu na obytno-hospodársku časť a časť záhradnú. S odstupom stoja stodoly, postavené prevažne na parcele priečne oddeľujúce zastavanú časť parcely od záhrady. Na južnej strane je dvor s drobnou stavbou „letnej kuchynky“. V novoveku nie sú zaznamenané výrazné zmeny v tvare parciel v pamiatkovej zóne až na ojedinelé prípady v jej južnej a východnej časti.

F.1.6. Objektová skladba územia

F.1.6.1. Dominanty a akcenty

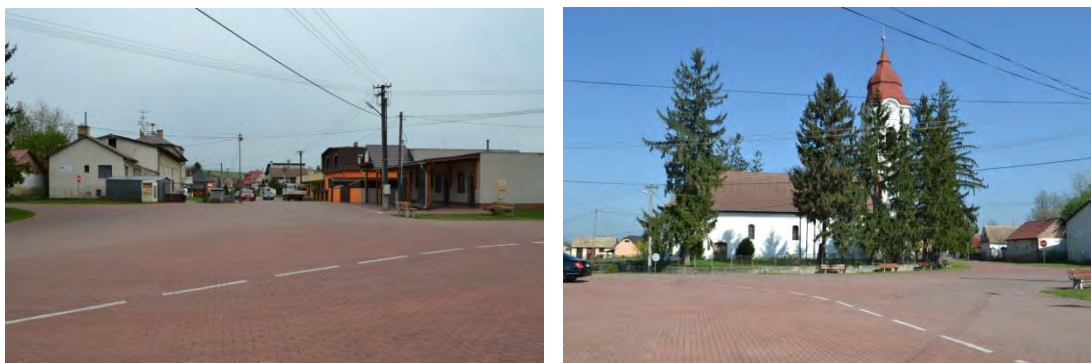
Existencia a kompozícia dominánt je pre obec charakteristická a umocňuje jeho identifikáciu v interiérových a diaľkových pohľadoch. Najvýraznejšími objemovými a výškovými dominantami sídla je románsky rímskokatolícky kostol sv. Jána Krstiteľa vystavaný pravdepodobne v období od polovice 12. do začiatku 13. storočia a reformovaný kostol zo začiatku 14. storočia.



pohľad na dominanty pamiatkového územia, v popredí r. k. kostol sv. Jána Krstiteľa a za ním ref. kostol

F.1.6.2. Priestory (námestia, ulice, verejné priestranstvá)

Charakteristickým prvkom priestorovej skladby pamiatkovej zóny je rozšírený priestor okolo kostolov, nepravidelná sieť miestnych komunikácií pozostávajúcich z pôvodne nespevnených ciest a komunikácia II/531. Nespevnené miestne komunikácie boli spevnené v 70. rokoch 20. storočia a rekonštruované v roku 2010. Nevhodná zástavba územia pamiatkovej zóny objektmi občianskej vybavenosti v jej južnej časti narúša hodnotu priestorovej kompozície.



F.1.6.3. Zástavba (architektonické, umelecko-historické a výtvarné hodnoty objektov)

Nositel'mi urbanistických a architektonických hodnôt je zástavba pamiatkového územia pochádzajúca z rôznych časových období. Rimavské Janovce v 80. rokoch 17. storočia zničil vpád a následné vypálenie poľsko – litovskými vojskami, rozhodujúci pre jej stavebný vývoj. Obec bola od konca 17. storočia nanovo vybudovaná. Špecifikom zástavby v obci je skutočnosť, že väčšina objektov je postavená zo zmiešaného muriva v kombinácii nepálenej tehly (vályky), pálenej tehly a opracovaných kameňov, ktoré sú použité z ruín bývalého benediktínskeho kláštora.



Historická zástavba v centre pamiatkového územia je charakterizovaná tromi areálmi, areálom rímsko-katolíckeho kostola sv. Jána Krstiteľa s príľahlou parcelou po zaniknutom benediktínskom kláštore, areálom reformovaného kostola a fary, areálom kúrie „Törökovej a Fayovskej“, areálom mlyna a príkladmi objektov ľudovej architektúry (dom súp. č. 80 a dom súp. č. 276).

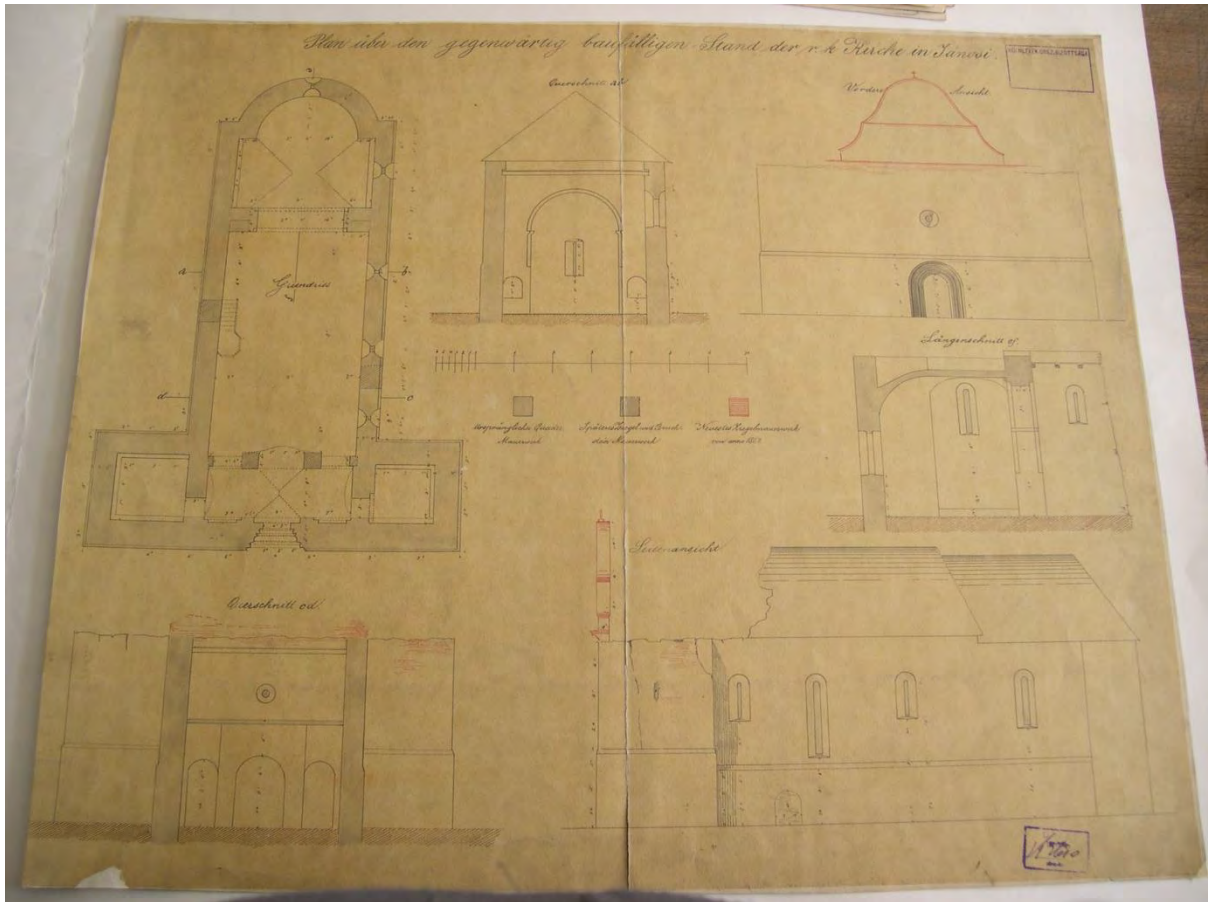
Areál r. k. kostola sv. Jána Krstiteľa s príľahlou parcelou po zaniknutom benediktínskom kláštore

Prvým komplexom je rímskokatolícky kostol a zaniknutý benediktínsky kláštor. V súčasnosti je kostol posledným stojacim svedkom existencie benediktínskeho opátstva.

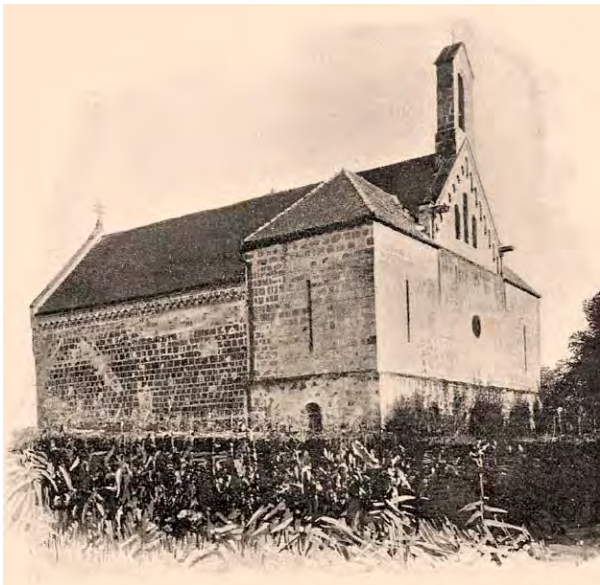


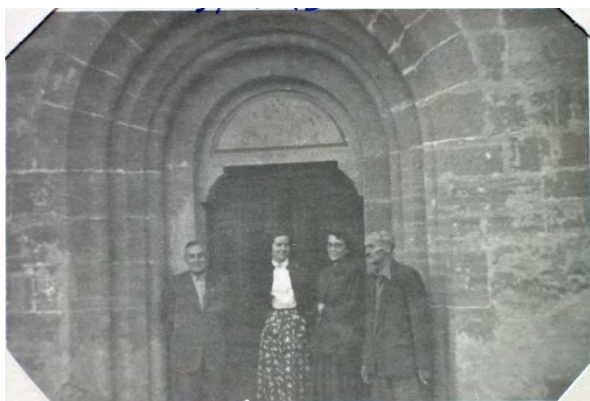
Počiatky kláštora sú nejasné, identifikované len nepriamo podľa názvu lokality. Prvá písomná zmienka o obci v podobe Janus/Janos sa nachádza vo Varadínskom registri z roku 1221, nepriamo v názve lokality je doložené patrocínium kláštorného kostola, čo znamená, že kostol už s najväčšou pravdepodobnosťou existoval. Prvá písomná zmienka o kláštore je až z roku 1397, jeho fundácia je neznáma. Osídlenie tohto územia bolo už pred vznikom kláštora. Pravdepodobné je, že benediktíni neprišli okolitý kraj kolonizovať a osídľovať, ale skôr upevňovať a rozširovať cirkevnú organizáciu. Kláštor sv. Jána Krstiteľa pri rieke Rimava dal meno obci vzniknutej v jeho okolí. Listinne je doložená informácia, ktorá uvádza, že v roku 1427 bola obec v majetku kláštora. Zánik opátstva je datovaný do konca 16. storočia a má niekoľko príčin. Predovšetkým v krajine nastal všeobecný úpadok kláštorov vyvolaný hospodárskou a politickou krízou, významný podiel zohrala i postupujúca reformácia. Bezprostrednou príčinou zániku opátstva bol ničivý požiar, ktorému padol za obeť kláštor a kostol ostal silne poškodený. Znamky požiaru sú dodnes viditeľné na severnej fasáde kostola. Po týchto udalostiach kláštorný komplex zanikol (ostala ruina), kostol ostal opustený až do roku 1751, keď bol obnovený a stal sa katolíckym farským kostolom obce.





Kresby Františka Floriána Rómera, dokumentujúce stav pred obnovou a návrhy obnovy, 1874





Súčasná podoba takmer intaktne zachovaného rímskokatolíckeho kostola je výsledkom pôvodnej románskej stavebnej etapy, neskorších barokových a historizujúcich úprav, ktoré čiastočne upravili pôvodnú podobu. Románsky kostol pozostával z pozdĺžnej lode, orientovanej V-Z a dvojice veží na západnej strane. Východnú stranu ukončuje pravouhlá svätyňa s polkruhovou apsidou. Svätyňu od lode oddeľuje triumfálny oblúk, ktorý má po stranách polkruhovo zaklenuté niky pre bočné oltáre. Na západnej strane mal pôvodný kostol dve bočné veže vyčnievajúce v celej svojej hmote nad úroveň strechy. V súčasnosti sú zachované len dve podlažia (po korunnú rímsu) presvetlené štrbinovými oknami. Medzi vežami bola pôvodne empora, na ktorú ústili portály v úrovni druhého podlažia veže. Interiér kostola je sprístupnený tromi portálmi zo západnej, severnej a južnej strany. Hlavný vstup je zo západu riešený reprezentatívnym ústupkovým ostením profilovaným priebežnými oblými prúťmi. Južný portál je v súčasnosti zamurovaný, čiastková sonda zistila, že pôvodne jeho ostenia členil ústupok s vloženými stĺpkami a v archivolte bol tympanón. Najjednoduchšie stvárnený severný portál spájal interiér kostola s kláštornými budovami. Ďalší vstup do kláštorných budov sa podarilo identifikovať v severnej veži. Románska sakrálna stavba je postavená z otesaných pravidelných tufových kvádrov ojedinele doplnených tehľami. Povrch muriva bol rezný, upravený podrezávanými škárami. Z plastickej výzdoby sú viditeľné prípory členiace vonkajší plášť apsidy, ktorý pravdepodobne na hornej strane pôvodne dekoroval aj oblúčkový vlys. Vypálením kostola na konci 17. storočia sa deštruovali aj horné poschodia veží. Rozsiahlejšie deštrukcie sú zaznamenané na severnej veži a na apside, ktorých steny boli v polovici 18. storočia (1751) opravené murivom z lomového kameňa, sekundárne použitých kvádrov a tehál. V priebehu 19. storočia kostol v dôsledku údržby chátral. V roku 1857 pravdepodobne následkom ďalšieho požiaru sa preboril krov, strop a stavbu ako nebezpečnú uzatvorili. Chátrajúci objekt dala v roku 1875 kompletne obnoviť Uhorská pamiatková komisia a na financovanie tejto obnovy vyhlásila celonárodnú zbierku. Zásluhu na obnove kostola mal kňaz František Florián Rómer. Neorománsku úpravu navrhli architekt Fridrich Schulek a výtvarník, architekt, reštaurátor František Storno. Cieľom tejto obnovy bolo prinavrátanie výzoru kostola do pôvodného románskeho tvaru. Vzhľadom na finančné problémy obnova nebola ukončená v celom rozsahu, neuskutočnila sa dostavba veží. Zrealizovaný bol neorománsky oblúčkový vlys na exteriéri s tehlovým zuborezom, západný a východný štít lode s plastickou výzdobou. V interiéri sa realizoval nový kazetový strop, ktorý zobrazuje unikátny zoznam podporovateľov rekonštrukcie a výmalba apsidy. Iniciátor obnovy F. F. Rómer za svoje zásluhy od banskobystrického biskupa získal čestný titul opáta z Rimavských Janoviec a ako opát je zobrazený na maľbe v apside. V minulosti bol areál

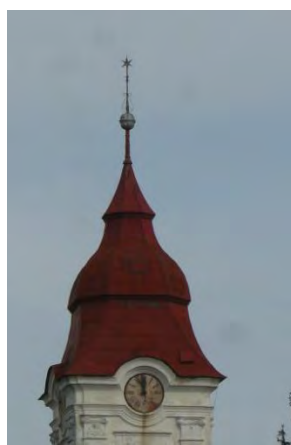
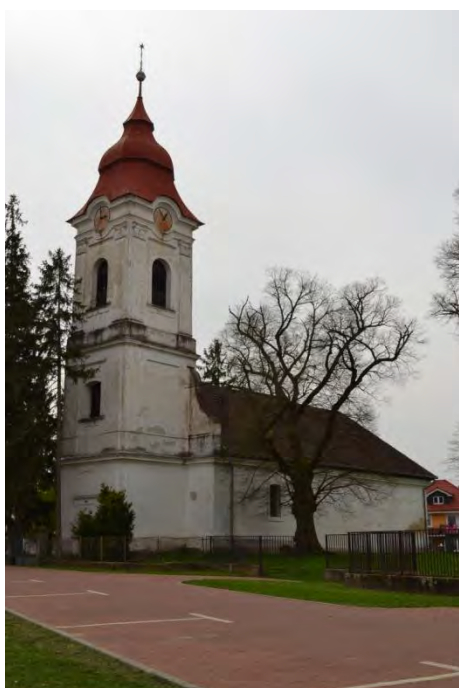
kláštora uzatvorený v jeden celok. V súčasnosti je voľné priestranstvo severne do kostola vytypované na zápis do zoznamu národných kultúrnych pamiatok ako archeologická lokalita. História a stavebný vývoj kostola je početne zastúpený v odbornej literatúre.



Areál reformovaného kostola a fary

V bezprostrednej blízkosti južným smerom od rímskokatolíckeho kostola sv. Jána Krstiteľa sa nachádza čiastočne oplotený reformovaný kostol kresťanskej cirkvi na Slovensku. Orientácia jednolodového kostola je východ západ, kde na východe je predstavaná veža a západným smerom je stavba pravouhlo uzatvorená. Vzhľadom na absenciu starších výskumov a minimálnych zmienok v literatúre môžeme k histórii kostola skonštatovať, že objekt pochádza zo začiatku 14. storočia. Kostol bol vystavaný ako rímskokatolícky farský. Pravdepodobne sa z pôvodného kostola zachovala západná časť s centrálne umiestneným gotickým portálom vo forme lomeného oblúka. V súčasnosti je tento vstup zamurovaný. Pod reformovanú cirkev Rimavské Janovce už v roku 1613 patrili farnosti v Pavlovciach a Belíne. Kostol rozširovali východným smerom ako jednolodovú stavbu v 15. storočí. Pri vypálení

obce v 80. rokoch 17. storočia kostol vyhorel a následne ho upravovali do súčasnej podoby v polovici 18. storočia (po roku 1771). Následná obnova objektu, pravdepodobne aj s dostavbou veže sa realizovala v roku 1837. Veža kostola je murovaná poschodová a ukončená ihlancovou strechou s hodinami umiestnenými po všetkých štyroch stranách. Vo vrchole strechy sa nachádza dekoratívne ukončenie v tvare gule, v ktorom sa podľa tradície môžu nachádzať dokumenty k histórii objektu. Vrchol ukončuje plastická hviezda. Veža je členená lizénovým rámovaním a pilastrami, ktoré sú ukončené plastickými schematickými hlavicami. Hlavný vstup do kostola je z podvežia vstupom tvoreným stlačeným omietkovým portálom. Ďalší vstup priamo do lode kostola je z južnej strany segmentovým portálom. Všetky vstupy majú výplň tvorenú drevenými dvojkrídlovými dverami s pôvodným kovaním. Loď je presvetlená jednoduchými oknami s omietanými šambránami, so stlačeným oblúkom v južnej fasáde a jedným oknom na severnej fasáde.



V areáli kostola sa nachádza na trojhrannom kamennom podstavci kovový ihlan s mierne konkávne prehnutými stranami. Na plochách sú dva nápisy odliate a tretí vyrytý. Pravdepodobne je to náhrobný kameň (náhrobok) významných reformovaných dejateľov a ich

rodinných príslušníkov. Tvar ihlanu pripomína miniatúrny obelisk. Strany ihlanu sú dekorované plochými pásmi, ktoré vychádzajú zo sfing a v hornej zužujúcej strane prechádzajú do stanovvej strechy.

Terén v bezprostrednom okolí kostola bol zastabilizovaný oporným kamenným múrom, ktorý rektifikuje úroveň komunikácie a terénnej vlny zvažujúcej sa od východu k juhu. V priestore okolo kostola sa predpokladá zaniknutý cintorín.

Areál reformovaného kostola plynule nadväzuje na faru reformovanej cirkvi s hospodárskymi budovami. Oddelené sú miestnou spevnenou komunikáciou. Pravdepodobne v minulosti tieto stavby tvorili jeden areál. V súčasnosti sa areál reformovanej fary skladá z hlavnej budovy samotnej fary, hospodárskej budovy a pravdepodobne menšej bytovej jednotky. Hlavná budova fary je postavená na obdĺžnikovom pôdoryse z kamenného muriva vyspravovaného pálenými tehliami. Objekt je čiastočne podpivničený zo vstupom zo severnej strany. Prekrytý je valbovou strechou s novou keramickou kusovou krytinou v červenej farbe. Fasádu pod strechou ukončuje bohato členená profilovaná rímsa. V súčasnosti je stavba bez povrchových omietkových vrstiev. Okenné výplne sú nové, drevené. Západná fasáda je čiastočne otvorená, so zapusteným vnútorným priestorom. Tento priestor je z dvora priamo prístupný a architráv podopiera jeden pilier. V juhozápadnej strane areálu, pri vstupe, sa nachádza hospodárska budova postavená na obdĺžnikovom pôdoryse paralelne s komunikáciou. Prekrytá je sedlovou strechou s krytinou identickou ako na fare, s murovaným štítom. Vstup má riešený na východnej fasáde jednoduchým polkruhovým otvorom s kovovými jednokrídlovými dverami. Presvetlenie stavby je riešené malými štrbinovými otvormi bez výplne. Ako pandant stojí menší objekt postavený na obdĺžnikovom pôdoryse kolmo na komunikáciu. Postavený je z kamenného muriva a čiastočne je omietnutý hladenou omietkou s fabiónovou rímsou. Na východnej strane je k objektu pristavaná menšia stavba, pravdepodobne chlebová pec. Stavba je prekrytá sedlovou strechou s murovaným štítom. Krytina je pôvodná kusová, pálená tzv. „poltárska škridla“. Vstup do objektu je zo západnej strany a interiér objektu presvetľuje jediné novodobé okno na východnej fasáde. Pri tejto stavbe sa nachádza studňa. Areál reformovanej fary je uzatvorený vysokým murovaným plotom omietnutým vápenno – cementovou maltou a prekrytý betónovú strieškou. Vstup do areálu je zo západnej strany cez dvojkrídlovú kovovú bránu a bránku, ktoré sú zavesené na murovaných pilieroch ukončených betónovou ihlancovou strieškou.



Areál „Törökvskej a Fayovskej kúrie“ kúrie

Objekt „Törökvskej a Fayovskej kúrie“ je situovaný v centrálnej časti obce v historickom jadre, súbežne s prístupovou komunikáciou. Kúria sa nachádza na západnej strane, kde tvorí koniec radovej uličnej zástavby. Juhozápadne je situovaný reformovaný kostol a r. k. kostol sv. Jána Krstiteľa. Kúria je postavená na rovnej hĺbkovo orientovanej parcele, s obdĺžnikovým pôdorysom. Neskôr bola rozšírená o dve bočné krídla, má tvar písmena „U“ a skladá sa z obytných častí a hospodárskych častí. Areál kúrie tvorí spevnený dvor, zatravnená plocha, drobné stavby a celý priestor je oplotený. Podľa architektonických detailov a datovania na fasáde môžeme usúdiť, že klasicistická budova, obsahujúca barokové prvky bola postavená v poslednej tretine osemnásteho storočia a v roku 1800 rozšírená o dve bočné krídla. Od povojnového obdobia až po súčasnosť je kúria užívaná súkromnými vlastníkmi. Kúriu si majitelia opravovali podľa svojich možností a vkusu. Kúria je prízemná, blokovaná dvojtraktová 14-osová stavba, tvaru písmena „U“. Po oboch stranách objektu sú dva hlavné vstupy cez veľké kované brány.





V Rimavských Janovciach máme podobné príklady kúrií ako vidieckych sídiel strednej a drobnej šľachty (veľkostatkárov). Jedná sa o barokovo – klasicistické objekty situované pozdĺž hlavnej komunikácie II/531. Príkladom je aj národná kultúrna pamiatka kúria „rodiny Szatmáry – Királyi“ (č. ÚZPF 1015/1), ktorá sa nachádza východne od hlavnej komunikácie pri vstupe do obce od Rimavskej Soboty (mimo pamiatkovej zóny).



Budova súčasnej základnej školy. Prízemná klasicistická stavba postavená na pôdoryse písmena „U“, je odsadená východným smerom od hlavnej komunikácie II/531. V minulosti bola v priestranstve pred ňou vytvorená drobná parková úprava. Na historickej mape (doplnky z roku 1936) je uvedená funkcia stavby ako reformovaná ľudová škola. Tomuto účelu stavba slúži dodnes. Symetrická deväťosová západná fasáda je členená stredovým trojosovým rizalítom. Na nárožniach je plastická bosáž. Okenné otvory lemuje plastický pás, pod oknom sa nachádza rímsový parapet a suprafenestru tvorí jednoduchý geometrický ornament s vystupujúcou profilovanou rímsovou. Horizontálne je fasáda členená omietkovým soklom a v hornej časti stavbu ukončuje rozšírená korunná rímsová prerušovaná pravidelným rastrom vetracích otvorov. Objekt je zastrešený valbovou strechou s plechovou krytinou v pásoch. Komínové omietané telesá sa nachádzajú na východnej strane strechy. Okenné výplne sú novodobé v pôvodných otvoroch. Hlavný vstup sa nachádza z východnej strany objektu dvojkřídlými novodobými dverami v pôvodnom otvore. Sprístupnený je troma schodiskovými stupňami. Svojím architektonickým výrazom, dispozíciou ako aj výtvarným riešením je typickým príkladom staviteľstva z polovice 19. storočia.



Areál mlyna

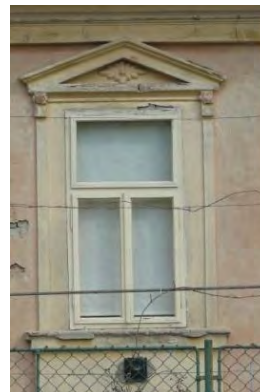
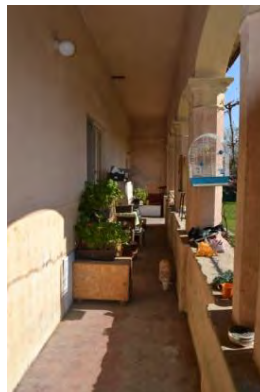
V západnej časti pamiatkovej zóny za areálmi kostolov sa nachádza areál vodného mlyna. Zachytený je na obraze „Náboženské nepokoje v Rimavskej Sobote“ z roku 1771. Pôvodne bol poháňaný lopatkovým vodným kolesom na spodnú vodu. Pravdepodobne výstavba prvého mlyna súvisela s fungovaním benediktínskeho kláštora. Nastavenie mletia na mlyne sa prispôbovalo surovinám (mletie obilia, drvenie semien, lámanie ľanu). Do súčasnej podoby mlyn predstavala rodina mlynára Pavla Zajaca, ktorý ho odkúpil v roku 1910. Mlynár zamestnával dve rodiny pomocníkov. Mlyn je postavený na pôdoryse písmena „L“, obytnú časť tvorí jednopodlažná stavba. Plynule na ňu nadväzuje technická časť viacpodlažnej mlynice. Strojové zariadenie je takmer kompletne, na stropných trámoch a interiérovom vybavení sú viditeľné poznámky mlynára. Na nosných hradách strojovne je zaznamenaný rok 1897 a na strojoch pochádzajúcich z Pardubíc rok 1900. Jednopodlažný objekt mlyna je určený bytu mlynára. Reprezentatívne sú riešené fasády, ktoré majú okolo okenných otvorov jemnú štukovú výzdobu a fasádu členenú lizénami, v polohe hlavíc so štylizovaný ornamentom vavrínového venca. Horizontálne fasádu člení omietaný sokel a rozšírená nevýrazná korunná rímsa. Celý objekt zastrešujú prelínané valbové (polvalbové) strechy s azbesto – cementovou krytinou. Vstup do mlyna je zo severnej strany. Povrchovú úpravu mlynice tvorí hladená omietka bez dekoru. Mlyn je čiastočne podpivničený.

Areál mlyna dopĺňajú v severnej polohe hospodárske objekty postavené na obdĺžnikových pôdorysoch. Jedná sa o jednoduché hospodárske stavby, ktoré funkčne dopĺňali činnosť mlyna a tvorili mu tzv. zázemie. Objekty majú zachované pôvodné vstupy, okenné otvory, a drobné detaily štítov striech. V súčasnosti je mlyn v súkromnom vlastníctve, oplotený, zabezpečený a opustený. Rozsah areálu mlyna vrátane technického vybavenia dokladal v čase jeho funkčnosti prosperitu sídla.



Zástavbu pamiatkovej zóny tvoria **objekty ľudovej architektúry** typické pre južnú časť Gemera a Malohontu, kontinuálne nadväzujúce na staršiu sieť zástavby. Umiestnenie roľníckych domov z 19. a zo začiatku 20. storočia ostáva ustálené v tradičnej podobe, tak že v severnej polohe parcely, pozdĺž hranice je umiestnený dom a v južnej dvorovej časti sa nachádzajú hospodárske a účelové, drobné stavby, napr. letných kuchyniek a hriadeľových studní. Dom je od komunikácie odsadený, čím vytvára priestor pre predzáhradku. Bezprostredne na obytnú časť domu nadväzuje hospodárska časť tvorená komorou, stajňou, chlievom, kurínom. Hlbšie na parcele stoja zväčša drevené stodoly, postavené priečne oddeľujúc zastavanú časť dvora od rozľahlej záhrady. Dvor bol pôvodne od komunikácie uzatvorený plotmi s nízkymi bránami a brámkami s drevenou latkovou výplňou. Jednopodlažné domy sú postavené na obdĺžnikovom pôdoryse, ojedinele v tvare písmena „L“, s murovanými štípmi do ulice a orientáciou hrebeňa kolmo na komunikáciu, prípadne rovnobežne s ňou. Ľudová architektúra je reprezentovaná domami murovanými z kameňa, pálených a nepálených tehál. Uličné priečelia sú dvoj, prípadne trojosové s reprezentatívne

zdobenými fasádami štukovou plastickou rastlinnou výzdobou doplnenou jej schematickými obmenami. Štukovou výzdobou sú zväčša dekorované okenné a dverné otvory. Ostatné fasády sú poväčšine hladké. Ojedinele sa na uličných priečeliach objavuje vročenie výstavby objektu. V pozdĺžnej časti objektu sa nachádza hlavný vstup cez murované, ojedinele drevené hlboké podstenie. Murované podstenia (pavlač, loggia) sa nachádzajú len v pozdĺžnej časti domu. Predná miestnosť väčšinou zaberá celú šírku pôdorysu objektu. Podstenia sú murované, stĺpové s hladkým driekom podopierajúcim arkádu. Parapet tvorí jednoduchá dosková výplň s brámkou, prípadne je medzi stĺpmi murovaný, omietaný. Drevené podstenia majú v hornej časti bohato vyrezávané prepojenia. Na podstenie sa vstupuje niekoľkými schodiskovými stupňami. Roľnícke domy sú osadené na úrovni terénu, väčšinou nepodpivničené. Domy sú prestrešené valbovou, polvalbovou, prípadne sedlovou strechou s keramikou krytinou. Objekty so sedlovou strechou majú murovaný, omietaný štít s presvetlením podstrešného priestoru jedným, prípadne dvoma otvormi s dekorom opakujúcim prvky z fasády objektu.



Príklady charakteristických objektov sídla z prvej polovice 20. storočia:



Príklad hlavných vstupov do obytného domu:

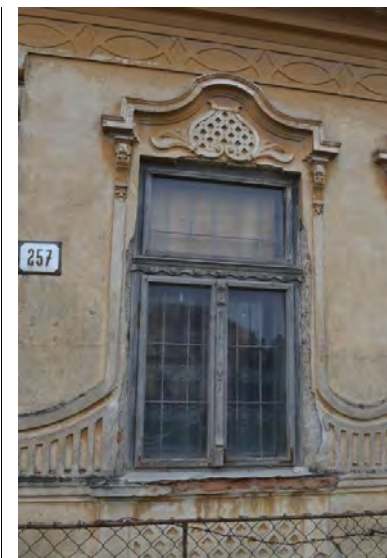


Príklad presvetlenia štítov:





Príklad okenných, dverných výplní, brán a vrát:







Príklady riešenia podstení:



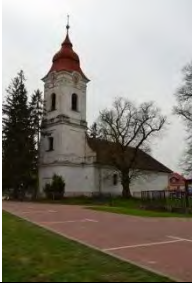


F.1.6.4 Zatriedenie nehnuteľností v pamiatkovom území

Rozdelenie nehnuteľností na základe ich pamiatkových hodnôt :

- nehnuteľné národné kultúrne pamiatky
- nehnuteľnosti vytypované na vyhlásenie za NKP
- nehnuteľnosti s pamiatkovou hodnotou
- nehnuteľnosti rešpektujúce pamiatkové hodnoty územia
- objekty nerešpektujúce pamiatkové hodnoty územia


Národné kultúrne pamiatky

Národné kultúrne pamiatky sú nehnuteľnosti s individuálnymi pamiatkovými hodnotami (historické, spoločenské, urbanistické, krajinné, architektonické, vedecké, technické, výtvarné, umelecko-remeselné), evidované v Ústrednom zozname pamiatkového fondu.

Obec súp. č.	parc. číslo	UNKP/PO, (zaužívaný názov objektu) miestne pomenovanie funkčné využitie	fotodokumentácia	zatriedenie nehnuteľností v pamiatkovom území	stavebnotechnický stav nutnosť úprav
Rimavské Janovce č. 297	70/5	kostol reformovaný		ÚZPF č. 1014/1	dobrý
Rimavské Janovce č. 298	60	kostol r. k. kostol		ÚZPF č. 1013/1	dobrý
Rimavské Janovce č. 303, 304, 306	54/1, 54/2, 52, 50/2- 5	kúria bývanie		ÚZPF č. 1016/1- 5	narušený fasáda, strecha

Nehnuteľnosti vytypované na vyhlásenie za NKP

Objekty s vysokým podielom zachovaných pamiatkových hodnôt (historické, spoločenské, urbanistické, krajinné, architektonické, vedecké, technické, výtvarné, umelecko-remeselné). Svojím pôdorysným založením, výškovým a priestorovým usporiadaním, dispozíciou a výrazom exteriéru spoluvytvárajú historickú urbanistickú štruktúru pamiatkového územia, ktorá je predmetom pamiatkovej ochrany.

obec súp. č.	parc. číslo	charakter funkčné využitie	fotodokumentácia	zatriedenie nehnuteľností v pamiatkovom území	stavebnotechnický stav nutnosť úprav
Rimavské Janovce	53/2	hospodárska budova bez využitia		nehnuteľnosť vytypovaná na vyhlásenie za NKP	vyhovujúci fasáda, strecha

Rimavské Janovce	53/3	hospodárska budova bez využitia		nehnutelnosť vytypovaná na vyhlásenie za NKP	vyhovujúci fasáda, strecha
Rimavské Janovce	58,59 ,61	archeologická lokalita /zaniknutý benediktínsky kláštor/		nehnutelnosť vytypovaná na vyhlásenie za NKP	vyhovujúci realizácia archeologického výskumu s vhodnou prezentáciou nálezov
Rimavské Janovce č. 287	74	mlyn bez využitia		nehnutelnosť vytypovaná na vyhlásenie za NKP	vyhovujúci fasáda, strecha, oplotenie, dvor
Rimavské Janovce č. 276	131	dom ľudový bez využitia		nehnutelnosť vytypovaná na vyhlásenie za NKP	vyhovujúci fasáda, strecha, oplotenie, dvor
Rimavské Janovce č. 39	167	dom ľudový bez využitia		nehnutelnosť vytypovaná na vyhlásenie za NKP	vyhovujúci fasáda, strecha
Rimavské Janovce	167	hospodárska budova skladové priestory		nehnutelnosť vytypovaná na vyhlásenie za NKP	vyhovujúci fasáda, strecha
Rimavské Janovce č. 257	167	dom ľudový bývanie		nehnutelnosť vytypovaná na vyhlásenie za NKP	dobry fasáda, strecha, oplotenie

Nehnutelnosti s pamiatkovou hodnotou

Historické objekty so zachovanými pôvodnými časťami konštrukcií, úpravami fasády (rozmery a výplne otvorov, detailmi štukovej výzdoby, prvkami strešnej konštrukcie,...) a inými detailmi, ktoré vhodne prezentujú hodnoty pamiatkového územia.

obec súp. č.	parc. číslo	charakter funkčné využitie	fotodokumentácia	zatriedenie nehnuteľností v pamiatkovom území	stavebnotechnický stav nutnosť úprav
Rimavské Janovce č. 80	419/1	dom ľudový bývanie		nehnuteľnosť s pamiatkovou hodnotou urbanistická architektonická	vyhovujúci fasáda, strecha, dvor, oplotenie
Rimavské Janovce	419/1	hospodárska budova skladové priestory		nehnuteľnosť s pamiatkovou hodnotou urbanistická	vyhovujúci fasáda, strecha
Rimavské Janovce č. 84	410	kúria školsťvo		nehnuteľnosť s pamiatkovou hodnotou urbanistická architektonická	dobrý
Rimavské Janovce	411/1	hospodárska budova skladové priestory		nehnuteľnosť s pamiatkovou hodnotou urbanistická	vyhovujúci fasáda, strecha
Rimavské Janovce č. 229	182/8	dom ľudový bývanie		nehnuteľnosť s pamiatkovou hodnotou urbanistická architektonická	dobrý strecha
Rimavské Janovce č. 262	153	dom ľudový bývanie		nehnuteľnosť s pamiatkovou hodnotou urbanistická architektonická	narušený fasáda, strecha
Rimavské Janovce č. 273	128	dom ľudový bývanie		nehnuteľnosť s pamiatkovou hodnotou urbanistická architektonická	vyhovujúci fasáda, oplotenie
Rimavské Janovce č. 300	148/1	fara cirkev		nehnuteľnosť s pamiatkovou hodnotou urbanistická	vyhovujúci fasáda

Rimavské Janovce	148/1	fara cirkev		nehnutelnosť s pamiatkovou hodnotou urbanistická	vyhovujúci fasáda, sokel
Rimavské Janovce	148/1	fara cirkev		nehnutelnosť s pamiatkovou hodnotou urbanistická architektonická	vyhovujúci fasáda, sokel, strecha
Rimavské Janovce	76/1	hospodárska budova skladové priestory		nehnutelnosť s pamiatkovou hodnotou urbanistická	vyhovujúci fasáda, strecha
Rimavské Janovce	76/1	dom ľudový bývanie		nehnutelnosť s pamiatkovou hodnotou urbanistická architektonická	vyhovujúci fasáda, strecha
Rimavské Janovce	76/2	hospodárska budova skladové priestory		nehnutelnosť s pamiatkovou hodnotou urbanistická	vyhovujúci fasáda, strecha
Rimavské Janovce	76/2	hospodárska budova skladové priestory		nehnutelnosť s pamiatkovou hodnotou urbanistická architektonická	vyhovujúci fasáda, strecha






Nehnutelnosti rešpektujúce pamiatkové hodnoty územia

Objekty, ktoré dodržiavajú pôvodnú parceláciu a spôsob zástavby parcely, uličnú čiaru, objem stavby i vo vzťahu k okolitej zástavbe a vhodne dopĺňajú urbanistickú štruktúru pamiatkového územia.

obec súp. č.	parc. číslo	charakter funkčné využitie	fotodokumentácia	zatriedenie nehnutel'nosti v pamiatkovom území	stavebnotechnický stav nutnosť úprav
Rimavské Janovce č. 81	413	dom rodinný bývanie		nehnutel'nosť rešpektujúca pamiatkové hodnoty územia	dobrý
Rimavské Janovce	414/1	dom rodinný bývanie		nehnutel'nosť rešpektujúca pamiatkové hodnoty územia	dobrý
Rimavské Janovce	414/2	hospodárska budova skladové priestory		nehnutel'nosť rešpektujúca pamiatkové hodnoty územia	vyhovujúci fasáda, strecha
Rimavské Janovce	414/3	hospodárska budova skladové priestory		nehnutel'nosť rešpektujúca pamiatkové hodnoty územia	dobrý strecha, oplatenie
Rimavské Janovce č. 82	412/2	dom rodinný bývanie		nehnutel'nosť rešpektujúca pamiatkové hodnoty územia	vyhovujúci fasáda,
Rimavské Janovce č. 87	407/2	dom rodinný bývanie		nehnutel'nosť rešpektujúca pamiatkové hodnoty územia	vyhovujúci fasáda, oplatenie
Rimavské Janovce č. 89	406/2	dom rodinný bývanie		nehnutel'nosť rešpektujúca pamiatkové hodnoty územia	dobrý
Rimavské Janovce č. 230	182/5	dom rodinný bývanie		nehnutel'nosť rešpektujúca pamiatkové hodnoty územia	dobrý

Rimavské Janovce č. 258	150/1	dom rodinný bývanie		nehnutelnosť rešpektujúca pamiatkové hodnoty územia	dobrý
Rimavské Janovce č. 260	151/2	hospodárska budova skladové priestory		nehnutelnosť rešpektujúca pamiatkové hodnoty územia	vyhovujúci fasáda
Rimavské Janovce č. 263	154	dom rodinný bývanie		nehnutelnosť rešpektujúca pamiatkové hodnoty územia	vyhovujúci fasáda
Rimavské Janovce	154	hospodárska budova skladové priestory		nehnutelnosť rešpektujúca pamiatkové hodnoty územia	vyhovujúci fasáda
Rimavské Janovce č. 264	161	dom rodinný bývanie		nehnutelnosť rešpektujúca pamiatkové hodnoty územia	dobrý
Rimavské Janovce č. 265	159/3	dom rodinný bývanie		nehnutelnosť rešpektujúca pamiatkové hodnoty územia	dobrý oplotenie
Rimavské Janovce č. 266	158	dom rodinný bývanie		nehnutelnosť rešpektujúca pamiatkové hodnoty územia	vyhovujúci fasáda, oplotenie, dvor
Rimavské Janovce č. 274	129/1	dom obytný bývanie		nehnutelnosť rešpektujúca pamiatkové hodnoty územia	vyhovujúci fasáda, oplotenie, dvor
Rimavské Janovce č. 275	130/2	dom rodinný bývanie		nehnutelnosť rešpektujúca pamiatkové hodnoty územia	dobrý

Rimavské Janovce č. 277	140/1	dom rodinný bývanie		nehnutelnosť rešpektujúca pamiatkové hodnoty územia	vyhovujúci fasáda, strecha, oplatenie
Rimavské Janovce č. 278	140/2	dom rodinný bývanie		nehnutelnosť rešpektujúca pamiatkové hodnoty územia	vyhovujúci fasáda
Rimavské Janovce	140/3	hospodárska budova skladové priestory		nehnutelnosť rešpektujúca pamiatkové hodnoty územia	vyhovujúci fasáda, strecha,
Rimavské Janovce č. 279	139/1	dom rodinný bývanie		nehnutelnosť rešpektujúca pamiatkové hodnoty územia	dobrý
Rimavské Janovce č. 280	138	dom rodinný bývanie		nehnutelnosť rešpektujúca pamiatkové hodnoty územia	dobrý
Rimavské Janovce č. 282	141	dom rodinný bývanie		nehnutelnosť rešpektujúca pamiatkové hodnoty územia	vyhovujúci fasáda, strecha, oplatenie
Rimavské Janovce č. 283	144	dom rodinný bývanie		nehnutelnosť rešpektujúca pamiatkové hodnoty územia	dobrý
Rimavské Janovce č. 292	63,62	dom rodinný bývanie		nehnutelnosť rešpektujúca pamiatkové hodnoty územia	dobrý
Rimavské Janovce č. 572	64/3	dom rodinný bývanie		nehnutelnosť rešpektujúca pamiatkové hodnoty územia	vyhovujúci fasáda, strecha

Rimavské Janovce č. 573	64/2	hospodárska budova skladové priestory		nehnutel'nosť rešpektujúca pamiatkové hodnoty územia	vyhovujúci fasáda, strecha
Rimavské Janovce	55,56	hospodárska budova skladové priestory		nehnutel'nosť rešpektujúca pamiatkové hodnoty územia	narušený fasáda, strecha
Rimavské Janovce č.	146/1	pošta služby		nehnutel'nosť rešpektujúca pamiatkové hodnoty územia	dobrý
Rimavské Janovce	419/1	záhradný domček		nehnutel'nosť rešpektujúca pamiatkové hodnoty územia	dobrý
Rimavské Janovce	418, 419/1	hospodárska budova skladové priestory		nehnutel'nosť rešpektujúca pamiatkové hodnoty územia	dobrý

Objekty nerešpektujúce pamiatkové hodnoty územia

Novostavby postavené po roku 1970, ktoré situovaním na parcele, objemom a výrazom pôsobia v pamiatkovom území rušivo.

obec súp. č.	parc. číslo	charakter funkčné využitie	fotodokumentácia	zatriedenie nehnutel'ností v pamiatkovom území	stavebnotechnický stav nutnosť úprav
Rimavské Janovce č. 83, 482	412/4	obchod služby		nehnutel'nosť nerešpektujúca pamiatkové hodnoty územia	dobrý

Rimavské Janovce č. 88	407/1	pohostinstvo služby		nehnutelnosť nerešpektujúca pamiatkové hodnoty územia	dobrý
Rimavské Janovce č.	182/14	garáž parkovanie		nehnutelnosť nerešpektujúca pamiatkové hodnoty územia	dobrý
Rimavské Janovce č. 259	149/2	obchod služby		nehnutelnosť nerešpektujúca pamiatkové hodnoty územia	dobrý
Rimavské Janovce č. 260	151/1	dom rodinný bývanie		nehnutelnosť nerešpektujúca pamiatkové hodnoty územia	dobrý
Rimavské Janovce č. 284	145/1	dom rodinný bývanie		nehnutelnosť nerešpektujúca pamiatkové hodnoty územia	dobrý
Rimavské Janovce č.	145/1	garáž parkovanie		nehnutelnosť nerešpektujúca pamiatkové hodnoty územia	vyhovujúci
Rimavské Janovce č.	145/1	hospodárska budova		nehnutelnosť nerešpektujúca pamiatkové hodnoty územia	narušený
Rimavské Janovce č. 285	71/1	dom rodinný bývanie		nehnutelnosť nerešpektujúca pamiatkové hodnoty územia	dobrý

Rimavské Janovce č. 286	72/2	dom rodinný bývanie		nehnutelnosť nerešpektujúca pamiatkové hodnoty územia	vyhovujúci
Rimavské Janovce č.	72/4	garáž parkovanie		nehnutelnosť nerešpektujúca pamiatkové hodnoty územia	vyhovujúci
Rimavské Janovce č. 301	148/2	obecný úrad administratíva		nehnutelnosť nerešpektujúca pamiatkové hodnoty územia	vyhovujúci
Rimavské Janovce č. 422	411/2	obchod, skladové priestory služby		nehnutelnosť nerešpektujúca pamiatkové hodnoty územia	vyhovujúci
Rimavské Janovce č. 452	182/7	dom rodinný bývanie		nehnutelnosť nerešpektujúca pamiatkové hodnoty územia	dobrý
Rimavské Janovce č. 494	409/1	dom rodinný bývanie		nehnutelnosť nerešpektujúca pamiatkové hodnoty územia	dobrý
Rimavské Janovce č.	137	dom rodinný bývanie		nehnutelnosť nerešpektujúca pamiatkové hodnoty územia	narušený fasáda, strecha
Rimavské Janovce č.	152	požiarna zbrojnica		nehnutelnosť nerešpektujúca pamiatkové hodnoty územia	dobrý

Rimavské Janovce č.	412/4	obchod, skladové priestory služby		nehnutelnosť nerešpektujúca pamiatkové hodnoty územia	vyhovujúci fasáda
Rimavské Janovce č.	4831/1	novinový stánok služby		nehnutelnosť nerešpektujúca pamiatkové hodnoty územia	vyhovujúci fasáda, strecha
Rimavské Janovce č.	4832/2	zastávka		nehnutelnosť nerešpektujúca pamiatkové hodnoty územia	dobrý
Rimavské Janovce č.	128	stavba bez využitia		nehnutelnosť nerešpektujúca pamiatkové hodnoty územia	rozostavaný objekt čierna stavba
Rimavské Janovce č.	157	dom rodinný bývanie		nehnutelnosť nerešpektujúca pamiatkové hodnoty územia	dobrý
Rimavské Janovce č.	160	dom rodinný bez využitia		nehnutelnosť nerešpektujúca pamiatkové hodnoty územia	dobrý
Rimavské Janovce č.	161	dom rodinný bývanie		nehnutelnosť nerešpektujúca pamiatkové hodnoty územia	dobrý
Rimavské Janovce č.	161	garáž parkovanie		nehnutelnosť nerešpektujúca pamiatkové hodnoty územia	dobrý

Pamätihodnosti obce

Obec Rimavské Janovce nevedie zoznam pamätihodností obce.

F.1.7. Archeologické náleziská

Územie, na ktorom sa dnes nachádza obec Rimavské Janovce, na terase rieky Rimava v strednej časti Rimavskej kotliny, patrilo už oddávna k výhodným polohám pre osídlenie. Najstaršie nálezy poukazujúce na prítomnosť človeka v danej oblasti boli získané povrchovou prospekciou na neďalekom Martinovom vrchu (kóta 308). Spomenuté nálezy sú datované do staršej doby kamennej (konkrétne do mladšieho paleolitu).

Z obdobia mladšej doby kamennej zaznamenávame v Rimavskej kotline osídlenie obyvateľstvom bukovohorskej kultúry. Sporadické nálezy tejto kultúry boli objavené aj v obci Rimavské Janovce (*Točík 1970, 87*). Intenzívnejšie osídlenie na území Rimavských Janoviec možno na základe archeologických nálezov predpokladať počas doby bronzovej. Z počiatkov tohto obdobia máme na kopci Tuba, severne od obce, doložené výšinné sídlisko nagyrevskej kultúry. Neskôr na tejto polohe vzniklo sídlisko ľudu hatvanskej kultúry. Keramika hatvanskej kultúry bola zistená aj pri archeologickom výskume areálu stredovekého benediktínskeho kláštora v intraviláne Rimavských Janoviec v rokoch 1999-2000. Z tohto dôvodu možno osadu nositeľov hatvanskej kultúry predpokladať aj v samotnej obci Rimavské Janovce. Hospodársky a pravdepodobne aj demografický vzostup v oblasti Rimavskej kotliny a v priľahlých regiónoch nastal v strednej dobe bronzovej, kedy na tomto území sídlilo obyvateľstvo pilinskej kultúry. Sídliská pilinskej kultúry vykazujú na území neďalekej Rimavskej Soboty pozoruhodnú koncentráciu, je pravdepodobné, že tvorili hospodárske stredisko severnej a strednej časti Rimavskej kotliny. Archeologické nálezy pilinskej kultúry boli objavené aj v Rimavských Janovciach a to na viacerých polohách. Jednou z nich je záhrada východne od románskeho kláštorného kostola, archeológovia G. Nevizánsky a O. Ožďáni tu povrchovým prieskumom zistili keramiku pilinskej kultúry. Ďalšiu polohu v Rimavských Janovciach s nálezmi pilinskej kultúry vieme dnes už len ťažšie lokalizovať. V roku 1976 V. Furmánek a O. Ožďáni (*1977, 211*) získali sprostredkované od miestneho občana keramický materiál pilinskej kultúry, ktorý bol ešte v roku 1932 nájdený L. Holným na pozemku roľníka Zajaca v Rimavských Janovciach.

K značnému poklesu hustoty osídlenia v Rimavskej kotline dochádza na začiatku staršej doby železnej, pričom tento jav je charakteristický aj pre ostatné územie Slovenska s výnimkou oblasti obývanej nositeľmi lužickej kultúry. Nálezy z doby halštatskej sú v južnej časti stredného Slovenska zastúpené len sporadicky, pričom zistenie ich výskytu na sledovanom území je jednou z hlavných úloh ďalšieho výskumu. V mladšej dobe železnej bolo osídlenie Rimavskej kotliny o niečo intenzívnejšie, čo súviselo s prenikaním Keltov z juhozápadného Slovenska proti prúdu rieky Ipel' a zo Zadunajska popri severomaďarských pohoriach ďalej na východ. Prítomnosť Keltov indikuje niekoľko sídlisk severne od Rimavských Janoviec. Jedno z nich bolo zistené prieskumom v katastri Rimavskej Soboty juhozápadne od kóty 235, ďalšie laténske sídlisko naznačil odkrytý sídliskový objekt v polohe medzi Rimavskou Sobotou a Zacharovcami (*Furmánek 1985, 84*). Našli sa v ňom fragmenty keramiky a troska. Pri výstavbe sídliska Západ v Rimavskej Sobote, oproti bývalému cukrovaru, bola odkrytá veľká koncentrácia železnej trosky so sporadickými nálezmi neskorolátenskej tuhovej keramiky (*Kovács 1982, 163*).

Z doby rímskej máme z okolia Rimavských Janoviec doložené len sporadické nálezy. Sú známe zo Sabovej a z polohy *Domček* v katastri obce Vyšná Pokoradz (*Furmánek 1985*, 84).

Viac poznatkov vývoji osídlenia v Rimavských Janovciach máme z obdobia staršieho a vrcholného stredoveku. Už v 8.-9. storočí existovala osada západne od dnešných Rimavských Janoviec, na brehu starého koryta Rimavy, asi 150 m od cesty do miestnej časti *Jánošíkov* východným smerom (*Bialeková et al. 1992*, 132). Na tejto polohe bol vyzbieraný keramický materiál. Stredoveké Rimavské Janovce sa prvýkrát spomínajú v písomných prameňoch (Varadínsky register) z roku 1221 ako *Janus*, v názve lokality je nepriamo doložené patrocínium kláštorného kostola, patrocínium sv. Jána Krstiteľa. Čiže už v tomto období v obci existoval benediktínsky kláštor s kostolom. Zatiaľ čo kláštor zanikol niekedy v 16. storočí, kostol sv. Jána Krstiteľa existuje dodnes a predstavuje jednu z mála románskych pamiatok na juhu stredného Slovenska.

Zaniknutý benediktínsky kláštor je významnou archeologickou lokalitou, na ktorej sa v rokoch 1999-2000 uskutočnil sondážny archeologický výskum na vedecké a dokumentačné účely (*Hrašková/Šimkovic 2000*, 49-50; *Hrašková/Kürthy/Ragač/Šimkovic 2001*, 291 nn). Cieľom archeologického výskumu bolo získanie informácií o podobe a skladbe kláštorných budov, ktorých situovanie sa predpokladalo severne od kláštorného kostola sv. Jána Krstiteľa. Na perokresbe tohto kostola zobrazeného od juhovýchodu z 1. polovice 70. rokov 19. storočia, čiže ešte pred jeho neorománskej rekonštrukcie, je na jeho severovýchodnom nároží zjavné napojenie torza viacpodlažnej budovy. Autorom perokresby bol významný uhorský cirkevný činiteľ Florián Rómer, ktorý sa angažoval v neorománskej obnove kláštorného kostola. Vo svojom diele spomína „opátsky dom“ stojaci vedľa kostola a táto zmienka spolu so spomenutou perokresbou predstavovali indície pre lokalizáciu zaniknutého kláštora severne od kostola. Na severnej stene lode kláštorného kostola je v súčasnosti zjavná ďalšia indícia, odtlačok po murive a sedlovej streche zaniknutej budovy, pravdepodobne Rómerom spomínaného a na perokresbe vyobrazeného „opátskeho domu“. Z týchto dôvodov boli archeologické sondy vytyčené pri severnej fasáde kostola. Vyhĺbené boli dve sondy, sonda I/1999 sa nachádzala pri zamurovanom severnom portáli do lode kostola, východne od nej bola vyhlbená sonda II/2000. Uvedenými sondami sa boli odkryté 2 porušené hroby pri základoch lode kostola, ďalších 6 hrobov v murovaných hrobkách a pozostatky základov murovaných architektúr. Preskúmané boli fragment muriva z lomového kameňa spájaného vápennou maltou interpretovaného ako základ piliera ambitu a čiastočne narušené murivo objektu označovaného ako „opátsky dom“. Murované hrobky boli vyhlbené a vybudované do tmavej vrstvy s pravekým materiálom (keramika hatvanskej kultúry, pozri vyššie), pod ktorou sa nachádzalo sivohnedé podlažie. Hrobky sa nachádzali vo viacerých radoch tesne vedľa seba, v nich boli pochovaní väčšinou jedinci vo vystretej polohe s rukami zloženými na panve. V jednej z hrobiek bola doložená dokonca superpozícia dvoch skeletov, čo svedčí o tom, že hrobky mohli byť použité pre pochovávanie aj viackrát. Stavebným materiálom hrobiek boli buď plevové tehly alebo pieskovcové kvádre. Niektoré z hrobiek boli prekryté pieskovcovým blokom. V hrobkách neboli zistené žiadne sprievodné nálezy, na základe ktorých by bolo možné ich presnejšie datovať. Použitie plevových tehál pri budovaní hrobiek

je indiciou, že hrobky patria ešte románskemu obdobiu. Keďže nálezová situácia naznačuje, že hrobky z plevových tehál boli pristavané k hrobkám z pieskovcových kvádrov, zdá sa, že kamenné hrobky boli staršie ako tehlové hrobky. Možno aj predpokladať budovanie najstarších hrobiek v bezprostrednej blízkosti základov kostola a na nich postupné napájanie ďalších hrobiek smerom na sever.

Na základe výsledkov archeologického výskumu možno konštatovať, že severne od kostola sv. Jána Krstiteľa boli doložené východné a južné krídlo kláštornej budovy. Šírku južného krídla možno odvodiť z nálezu plytko položených základov piliera v sonde I/1999. Od kostola bol vzdialený 4,25 m, čo pravdepodobne zodpovedá šírke krídla rovnobežného so severnou stenou lode kostola. Úroveň jeho podlahy určuje niveleta prahu zamurovaného portálu na severnej stene kostola, ktorý spájal krížovú chodbu kláštora s loďou kostola. Predpokladané južné krídlo kláštornej budovy bolo zrejme pristavané k severnej stene kostola, ktorú využívalo ako nosnú stenu. Južnú stenu južného krídla mohli tvoriť oblúky zakladané na piliere. Južné krídlo bolo dvojpodlažné a s loďou kostola bolo prepojené prostredníctvom vyššie spomenutého portálu na prízemí, ale asi aj na druhom podlaží ďalším portálom. Pod podlahou prvého podlažia tohto južného krídla bolo archeologickým výskumom odkrytých 6 murovaných hrobiek s pochovanými jedincami. Celkovo nálezová situácia svedčí, že archeologickým výskumom bolo objavené a čiastočne preskúmané južné krídlo kláštorného ambitu. Západné krídlo ambitu možno situovať pozdĺž východnej steny severnej veže. Historicko-architektonickým výskumom kostola sa podaril zistiť na severnej stene druhého podlažia severnej veže portál. Interpretuje sa ako portál, ktorým sa prechádzalo zo západného krídla kláštorných budov do miestnosti na druhom podlaží severnej veže kostola. Za východné krídlo kláštorných budov sa považuje „opátsky dom“, ktorého základy boli objavené v sonde II/2000 (*Hrašková/Kürthy/Ragač/Šimkovic 2001, 287*).

Archeologické sondy boli po ukončení výskumu zasypané a jeho výsledky tak nie sú prezentované. V odbornej literatúre však vyšlo viacero štúdií, v ktorých bol archeologický výskum v zaniknutom kláštore v Rimavských Janovciach vyhodnotený a jeho výsledky interpretované.

F.1.8. Zeleň v pamiatkovom území

Plochy zelene v pamiatkovom území sú neoddeliteľnou súčasťou urbanistickej štruktúry sídla a spolu s architektúrou tvorí jednotný celok. V rámci dnešných hraníc územia pamiatkovej zóny bola v minulosti najvýznamnejším a plošne najviac zastúpeným typom štruktúry zeleň areálov. Išlo o areál reformovaného kostola, areál r. k. kostola sv. Jána Krstiteľa, areál benediktínskeho kláštora, ohradený areál fary, areál reformovanej ľudovej školy a areál kúrie rodiny Török a Fay, ktoré sú situované v jadre pamiatkového územia, s okolitou zástavbou ľudových domov. S výnimkou zaniknutého benediktínskeho kláštora sú plochy areálov zachované dodnes. Na základe kópie katastrálnej mapy Rimavských Janoviec z roku 1868 je možné predpokladať, že pôvodná záhrada benediktínskeho kláštora sa po jeho zániku stala a do dnešnej doby je súčasťou areálu r. k. kostola sv. Jána Krstiteľa (severná časť). Rozloha pôvodného ohradeného areálu reformovanej fary bola v minulosti zredukovaná výstavbou dnešného objektu obecného úradu.

Z dôvodu nedostatku informácií a archívnych podkladov nie je spôsob úpravy zelene areálov v minulosti zrejmý. Na základe katastrálnej mapy obce z roku 1868 však možno predpokladať, že boli s výnimkou areálu reformovaného kostola a pôvodného rozsahu areálu r. k. kostola v prevažnej väčšine využívané na pestovanie ovocných drevín a hospodárskych plodín, s predpokladanými menšími sadovníckymi úpravami priečelí a dvorových častí.

Ďalšími typmi štruktúr pamiatkového územia boli plochy dvorov a záhrad, ktoré zodpovedajú poľnohospodársko-technickému spôsobu obživy pôvodného obyvateľstva. Plochy dvorov boli situované v priamej väzbe na obytný dom, niekedy ukončené hospodárskymi stavbami a v závere s prechodom do úžitkových záhrad. Dvory boli nespevnené otvorené priestranstvá, využívané ako plochy hospodárskeho zázemia s hospodárskymi stavbami a prípadne aj s ovocnými drevinami. Plochy záhrad boli využívané hlavne na pestovanie ovocných drevín v kombinácii s pestovaním hospodárskych plodín.

Z historických podkladov nie je zjavná žiadna vegetačná úprava verejných priestranstiev, ulíc alebo plochy rozšíreného priestranstva (v južnej časti od kalvínskeho kostola).

Súčasná štruktúra zelene pamiatkového územia je tvorená hlavne zeleňou areálov, dvorov a záhrad. Porastové štruktúry sú charakteristické uplatnením listnatej stromovej vegetácie najmä úžitkového charakteru – ovocné dreviny (slivky, jablone, hrušky, orechy). Z okrasných drevín je najpoužívanejšou drevinou lipa malolistá (*Tilia cordata*). V druhej polovici 20. storočia bola plocha areálu kalvínskeho kostola, r. k. kostola a areál obecného úradu doplnené nevhodnými výsadbami ihličnatých drevín (smreky, tuje, cyprušteky), ktoré v tomto území pôsobia nevhodne a rušivo. Pôvodné ovocné záhrady v dvorových častiach sú v súčasnosti nahrádzané, prípadne dopĺňané nevhodnými ihličnatými druhmi drevín (*Thuja*, *Chamaecyparis*, *Picea* a pod.).

ZATRIEDENIE ZELENE PODĽA ZACHOVANÝCH PAMIATKOVÝCH HODNÔT

A. Plochy zelene zapísané v Ústrednom zozname pamiatkového fondu:

- tento typ zelene sa v území pamiatkovej zóny nevyskytuje.

B. Plochy navrhované na zápis:

- tento typ zelene sa na území pamiatkovej zóny nevyskytuje.

C. Plochy zelene s pamiatkovou hodnotou:

- plochy zelene a solitérna zeleň zachovaná aspoň vo fragmentoch na pôvodných plochách a uliciach, s väzbou na zachovanú historickú krajinnú štruktúru:
 - **Plochy dvorov** - tvoria bezprostredný oplotený priestor okolia domu, upravený vo forme kombinácie zatravnenej a spevnenej plochy (s prevahou nespevnenej plochy), so stromovou, krovinovou alebo kvetinovou výsadbou, hospodárskymi stavbami a v niektorých prípadoch aj s časťou úžitkovej záhradky; v niektorých prípadoch zistená nežiaduca výsadba tují a iných cudzorodých (hlavne ihličnatých) drevín.
 - **Plochy záhrad** - ohradené plochy situované za plochami dvorov, od ktorých sú zväčša oddelené hospodárskymi stavbami; v minulosti využívané na pestovanie ovocných

stromov a hospodárskych plodín, v súčasnosti prevažne voľné trávnaté plochy s príp. pozostatkami ovocných výsadiieb.

- **Plochy areálov** – plochy zelene oplotených alebo ohradených areálov:
 - Areál r. k. kostola sv. Jána Krstiteľa – v súčasnosti upravený prevažne vo forme trávneho porastu s ojedinelou solitérnou stromovou vegetáciou; severná časť areálu v minulosti pravdepodobne patrila k areálu benediktínskeho kláštora a bola využívaná ako záhrada (ovocný sad, príp. hospodárske plodiny); pri vstupe do areálu nevhodná skupinová výsadba prevažne ihličnatých drevín (*Thuja*, *Chamaecyparis*); parc. CKN č. 60 a 61.
 - Areál reformovaného kostola – plocha zelene areálu kostola upravená v kombinácii trávneho porastu a stromovej a krovinovej vegetácie; v severnej časti sa nachádzajú hodnotné vzrastlé jedince lipy (*Tilia sp.*); v severnej i v južnej časti areálu sa nachádza nevhodná výsadba smrekov (*Picea abies*) zakrývajúca pohľad na oba kostoly (r. k. kostol sv. Jána Krstiteľa a kalvínsky kostol); parc. CKN č. 70/3,4.
 - Areál reformovanej fary - ohradená plocha zelene areálu fary reformovanej cirkvi, v minulosti využívaná na pestovanie ovocných drevín a pravdepodobne aj hospodárskych plodín, dnes vo forme trávneho porastu; pôvodná výmera zmenšená výstavbou obecného úradu; parc. CKN č. 147.
 - Areál kúrie rod. Török a Fay – plocha areálu kúrie s hospodárskymi objektmi, v minulosti pravdepodobne riešená vo funkčnej kombinácii dvora a plôch pre pestovanie ovocných drevín a hospodárskych plodín; dnes tvorená trávnatým porastom s pozostatkami ovocných drevín; parc. CKN č. 50/1, 51/1, 53/2,8, 57.
 - Areál základnej školy – zeleň areálu pôvodne reformovanej ľudovej školy je v súčasnosti tvorený sadovníckou úpravou vstupného priestranstva pred hlavnou fasádou objektu a trávnikovým porastom s ovocnými drevinami za objektom (v severovýchodnej časti); parc. CKN č. 411/1.
 - Areál obecného úradu – areál obecného úradu postavený na ploche pôvodne patriacej k areálu fary, je v súčasnosti tvorený trávnatým porastom s nevhodnou líniovou výsadbou tuje západnej (*Thuja occidentalis*); parc. CKN č. 148/2.
- **Hodnotné solitérne stromy a skupiny stromov** - zámerne komponovaná vegetácia v pamiatkovom území zastúpená vekovo a habituálne hodnotnými jedincami lipy (*Tilia*) v areáli kalvínskeho kostola, pri objekte pošty a orecha kráľovského (*Juglans regia*) v dvoroch obytných domov.

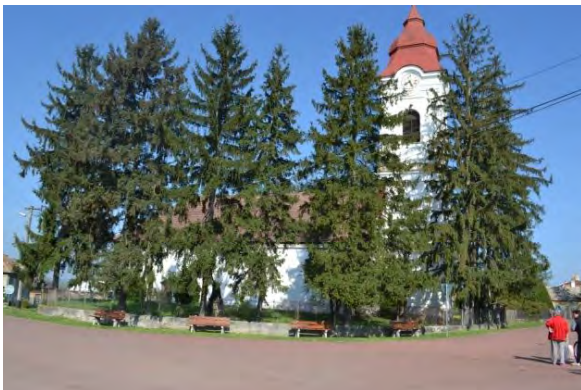


D. Plochy zelene rešpektujúce historické prostredie:

- novodobé sadovnícke úpravy, plochy zelene alebo solitérna zeleň, ktorá síce nenadväzuje na vzory z minulosti, ale vhodne dotvára interiér sídla, prípadne akceptuje historické dominanty; plochy zelene na parcelách bez špecifickej funkcie, bez negatívneho vplyvu na historické prostredie:
 - **Plochy verejných priestranstiev** – nespevnené sadovnícky upravené plochy verejných priestranstiev. Tento typ zelene je v pamiatkovom území zastúpený novodobými sadovníckymi úpravami pri požiarnej zbrojnici a pri objekte pošty.
 - **Plochy ostatnej zelene** – plochy zelene, ktoré nie je možné začleniť v rámci uvedených kategórií. V pamiatkovom území sú zastúpené prevažne vegetáciou situovanou pri cestných komunikáciách a na plochách po zaniknutých objektoch (napr. zaniknutý kláštor benediktínov).

E. Plochy zelene nerešpektujúce historické prostredie:

- zeleň, ktorá v interiéri sídla pôsobí nevhodne a rušivo, vysádzaná nekonceptne pod vplyvom módnych trendov, pokrývajúca dominanty sídla:
 - **Plochy rušivej zelene** – plochy alebo líniové výsadby prevažne ihličnatých druhov drevín (smrek, tuja a pod.), ktoré sú pre pamiatkové územie netypické a pôsobia nevhodne a rušivo; napr. výsadba smrekov obyčajných v areáli kalvínskeho kostola, výsadba ihličnatých drevín v areáli r. k. kostola sv. Jána Krstiteľa, líniová výsadba tuje západnej v areáli obecného úradu a pod.



F.1.9. Prvky uličného interiéru a uličného parteru

Verejné priestranstvá a komunikácie

Rozšírená plocha verejného priestranstva je realizovaná z betónovej zámkovej dlažby červenej farby ukladanej na väzbu, ktorá bola realizovaná v roku 2010. Odvodnenie dažďovej vody je vo východnej časti pamiatkovej zóny riešenie systémom rigolov (járkov) popri komunikácii. Ostatné komunikácie majú bitumenový (asfaltový) povrch.



System odvodu dažďových vôd /rigoly, járky/





F.1.9.1. Drobná architektúra

Mobiliár

Mobiliár v oddychových zónach verejného priestranstva pozostáva z rôznych druhov lavičiek, smetných košov a dočasného stojana na sezónnu výsadbu letničiek osadených od cca 70. rokov 20. stor. do začiatku 21. storočia.





Príklady riešenia oplotení v pamiatkovom území





Príklady riešenia hriadeľových studní:



Osvetlenie a stĺpy verejného rozhlasu a vedení

Spôsob osvetlenia územia nevykazuje žiadne historizujúce prvky a nemá pamiatkovú hodnotu. Prezentuje ho rad železobetónových stĺpov osadených na rozhraní komunikácie priestranstva a chodníka v zelenom páse (cca 70. roky 20.storočia).



F.2. Pamiatkové hodnoty územia nehmotnej povahy

Historické názvy sídla: Janus (1221), Janosy (1427), Jannosowcze (1773), Jánošovce nad Rimavou (Jánosi, 1937), Rimavské Janovce od r. 1948 (maď. Jánosi)

Erb obce: v červenom štíte zlatý, hrotom nadol smerujúci lemeš

Chotárne názvy: Apátik (Opátik, Malé opátstvo?), Močiar (Mocsár), Mníchova studňa (Mníšska studňa ?, Barátkút), Konopnice (Kender föld), Hrachoviská (Borsó föld), Káposztás (Kapustnica), Chrenoviská (Tormás), Jánošíky, Petruš, Ilona, Legionárska lúka.

Pomníky, pamätné tabule:

- Súčasťou areálu reformovaného kostola je na trojhrannom kamennom podstavci kovový ihlan s mierne konkávne prehnutými stranami. Na plochách sú dva nápisy odliate a tretí vyrytý. Pravdepodobne je to náhrobný kameň (náhrobok) významných reformovaných dejateľov a ich rodinných príslušníkov. Tvar ihlanu pripomína miniatúrny obelisk. Strany ihlanu sú dekorované plochými pásmi, ktoré vychádzajú zo sfíng a v hornej zužujúcej strane prechádzajú do stanovvej strechy.



Významné osobnosti:

František Florián Rómer (12. apríl 1875 Bratislava – 8. marec 1889 Oradea); rímskokatolícky kňaz, cirkevný hodnostár, vysokoškolský pedagóg archeológ, historik a prírodovedec, zakladajúci člen Uhorskej historickej spoločnosti. Ako prvý sa v odbornej literatúre o pamiatkach venoval románskemu benediktínskemu kostolu sv. Jána Krstiteľa v Rimavských Janovciach, zaslúžil sa o jeho obnovu, zorganizoval verejnú zbierku a prispel na obnovu aj vlastnými prostriedkami. Za uvedené zásluhy mu bol udelený titul opáta z Jánoviec.

F.3. Charakteristika pamiatkových hodnôt územia

Všeobecne záväzná vyhláška Okresného úradu v Rimavskej Sobote č. 1/1994 zo dňa 17.10.1994 o vyhlásení historického jadra obce Rimavské Janovce za pamiatkovú zónu, ktorá nadobudla účinnosť uverejnením vo Vestníku Vlády SR, čiastka 3, ročník 6, dňa 19.07.1996 za pamiatkovú zónu obce Rimavské Janovce považuje:

1. priestranstvá tvoriace charakter pamiatkovej zóny,
2. centrálnu časť obce,
3. príklady ľudovej architektúry so zachovalými hospodárskymi stavbami,
4. vodný mlyn ako technická pamiatka

5. objekty navrhované na zápis do ÚZKP a objekty dotvárajúce charakter pamiatkovej zóny

Pamiatkové hodnoty zóny sú výsledkom dlhodobého vývoja urbanistickej štruktúry v danom prírodnom prostredí:

Historický pôdorys a parcelácia sídla

- historický nepravidelný pôdorys tvorený hlavnou komunikáciou a nepravidelnou sieťou vedľajších miestnych komunikácií
- rozšírený priestor v bezprostrednej blízkosti kostolov
- historická parcelácia s typickými roľníckymi domami a ich spôsobom situovania na úzkej obdĺžnikovej parcele
- historická parcelácia s objektami kúrií a ich typickým situovaním rovnobežne s hlavnou komunikáciou

Silueta a panoráma sídla

- charakteristická silueta sídla s výškovými dominantami (rímskokatolícky kostol, reformovaný kostol)
- charakteristické pohľady v interiéri sídla

Objemovo – priestorová skladby územia

- vyvážená objemovo-priestorová skladba územia gradujúca k historickým dominantám v západnej časti územia, rímskokatolíckemu a reformovanému kostolu
- solitérna zástavba prezentovaná r. k. kostolom, reformovaným kostolom, kúriami a areálmi mlyna a reformovanej fary
- reliéf strešnej krajiny s charakteristickou skladbou sedlových striech s murovanými štítmi, valbovými a ojedinele s výskytom manzardových striech

Objektová skladba územia

- objekty NKP a nehnuteľnosti v pamiatkovom území vytypované na vyhlásenie za NKP
- nehnuteľnosti s pamiatkovými hodnotami a nehnuteľnosti rešpektujúce pamiatkové hodnoty územia
- komunikácie a verejné priestranstvá
- dvory a záhrady
- systém zelene s pamiatkovou hodnotou

Architektonicko-historické hodnoty objektov

- jednopodlažné samostatne stojace roľnícke domy situované na užších parcelách obdĺžnikového pôdorysu, s hrebeňom strechy orientovaným kolmo na komunikáciu
- jednopodlažné kúrie
- sakrálne stavby
- charakteristická dispozícia objektov

- vertikálne a horizontálne konštrukcie
- zachované typy striech: sedlové s murovaným štítom, valbové, manzardové

Umelecko-historické hodnoty objektov

- štuková výzdoba fasád objektov z druhej pol. 19. a začiatku 20. storočia
- kamenné ostenia otvorov
- drevené výplne okien, dverí
- kovové výplne dverí

Kultúrne a pamiatkové hodnoty archeologických nálezov a nálezísk

- predpokladané archeologické nálezy najmä v bezprostrednej blízkosti rímskokatolíckeho a reformovaného kostola

Metóda ochrany a prezentácie pamiatkového územia

- revitalizácia urbanisticko-historickej štruktúry
- sanácia a regenerácia existujúceho stavebného fondu s jeho primeraným funkčným využitím prednostne trvalého bývania
- regenerácia verejnej zelene

G. ZÁSADY OCHRANY, OBNOVY A PREZENTÁCIE HODNÔT ÚZEMIA

Všeobecné podmienky ochrany pamiatkového fondu

Každý je povinný správať sa tak, aby svojim konaním neohrozil základnú ochranu kultúrnych pamiatok a základnú ochranu pamiatkového územia a nespôsobil nepriaznivé zmeny stavu pamiatkového fondu a stavu archeologických nálezísk.

G.1. Požiadavky na primerané funkčné využitie územia

Analýza funkcií:

- **historická funkcia:** sakrálna, administratívno-správna, výrobná, obytná, kultúrno-spoločenská, vzdelávacia
- **súčasná funkcia:** obytná, kultúrno-spoločenská, vzdelávacia, administratívno-správna, služby (obchodné prevádzky)
- **cieľová funkcia:** obytná, rekreačná, kultúrno-spoločenská, drobné hospodárenie
- **neprípustné funkcie:** funkcie poškodzujúce pamiatkové hodnoty územia (priemyselná a poľnohospodárska veľkovýroba, skladové hospodárstvo, veľké dopravné areály a komunikácie, čerpacie stanice pohonných hmôt, veľko-predajné priestory a iné veľkokapacitné stavebné zámery - hotelové komplexy, penzióny) a všetky iné funkcie, narušajúce urbanizmus a charakter pamiatkového územia a sekundárne vyvolávajúce neprimerané nároky na dynamickú, statickú dopravu, technickú infraštruktúru a jej prvky, riešenia a zariadenia alebo iné nežiaduce nároky, nadmerným spôsobom zaťažujúce objekty alebo prostredie pamiatkovej zóny

Primerané funkčné využitie územia PZ Rimavské Janovce je základnou požiadavkou ochrany pamiatkového územia.

1. Zachovať a udržiavať súčasnú funkciu pamiatkového územia s dôrazom na obytnú a kultúrno-spoločenskú funkciu. Funkčné využitie nehnuteľností (stavby, pozemky, zeleň) v pamiatkovom území podriaďiť pamiatkovým hodnotám PZ, ich kapacitným a stavebno-technickým možnostiam.
2. Nové funkčné využitie nehnuteľností v pamiatkovom území nesmie spôsobiť úbytok ich pamiatkových hodnôt, narúšať ich pohľadovo, prevádzkovo a technickým riešením alebo inak znemožňovať ich vhodnú prezentáciu.

G.2. Požiadavky na zachovanie, údržbu a regeneráciu historického pôdorysu a parcelácie

G.2.1 Požiadavky na zachovanie a ochranu historickej pôdorysnej schémy

1. Zachovať historický pôdorys, jeho komunikačný systém, tvorený hlavnou komunikačnou osou a nepravidelnou uličnou sieťou vedľajších miestnych komunikácií.
2. Zachovať a udržiavať princíp historickej parcelácie (tvar, veľkosť a orientácia parcel v prevažne rovinatom teréne).
3. Zachovať a udržať nepravidelnú sieť súčasných cestných komunikácií, vylúčiť ich rozširovanie.

G.2.2. Požiadavky na reguláciu novej zástavby

Územie pamiatkovej zóny nevytvára podmienky pre určenie rezervných plôch a plôch na revitalizáciu.

1. Novostavby umiestniť na plochách a v rozsahu po vytypovaných zaniknutých stavbách, archívne dokumentovaných (výkres zásad).
2. Osadenie v teréne, objemovo-priestorové riešenie a pôdorysný tvar novostavieb, situovaných na mieste zaniknutých objektov prispôbiť charakteru okolitej zástavby.
3. Novostavby riešiť maximálne v rozsahu pôvodného pôdorysu, jednopodlažné s možnosťou zobytnenia podkrovia, s rešpektovaním konfigurácie terénu a úrovne komunikácie.
4. Spôsob presvetlenia podkrovia a počet strešných okien (resp. vikierov) a ich rozmery budú individuálne posúdené.
5. Pri výbere krytiny novostavby použiť charakteristický materiál, tvar a farebnosť (odtöne pálenej škridly) historickej strešnej krytiny v PZ.
6. Fasády novostavieb riešiť uplatnením charakteristických prvkov a materiálov tradičnej architektúry.
7. Farebnosť fasád novostavieb riešiť v pastelových farebných odtieňoch, vylúčiť kontrastné a sýte farby.
8. Vylúčiť použitie netypických a rušivo pôsobiacich architektonických prvkov, materiálov (plasty, sklo, hliník, nerez, chróm,...) a povrchových úprav, ktoré nie sú charakteristické pre dané územie.

G.3 Požiadavky na zachovanie, údržbu a regeneráciu hodnotnej objektovej skladby

G.3.1. Požiadavky na ochranu charakteru tradičnej zástavby

1. Zachovať a udržiavať charakteristický spôsob nepravidelnej hromadnej cestnej zástavby okolo hlavnej komunikačnej osi, miestnych komunikácií a rozšíreného priestranstva pri kostoloch.
2. Zachovať osadenie objektov v závislosti od konfigurácie terénu a existujúcu rôznorodú orientáciu hrebeňov striech jedno až dvojpodlažných objektov.
3. Zachovať charakteristickú priestorovú a objemovú kompozíciu tradičnej prízemnej jednostrannej zástavby situovanej pozdĺž hranice parcely.

G.3.2. Požiadavky na zásady diferencovaného prístupu k ochrane, obnove a údržbe objektov

Zástavba na území PZ sa podľa pamiatkovej hodnoty delí na:

Národné kultúrne pamiatky sú nehnuteľnosti s individuálnymi pamiatkovými hodnotami (historické, spoločenské, urbanistické, krajinné, architektonické, vedecké, technické, výtvarné, umelecko-remeselné), evidované v Ústrednom zozname pamiatkového fondu, tvoria podstatu pamiatkovej zóny, ich asanácia je neprípustná.

Nehnutel'nosti vytypované na vyhlásenie za NKP sú objekty s vysokým podielom zachovaných pamiatkových hodnôt (historické, spoločenské, urbanistické, krajinné, architektonické, vedecké, technické, výtvarné, umelecko-remeselné). Svojim pôdorysným založením, výškovým a priestorovým usporiadaním, dispozíciou a výrazom exteriéru spoluvytvárajú historickú urbanistickú štruktúru pamiatkového územia, ktorá je predmetom pamiatkovej ochrany, na území pamiatkovej zóny je potrebné ich zachovať a chrániť.

Nehnutel'nosti s pamiatkovou hodnotou sú historické objekty so zachovanými pôvodnými časťami konštrukcií, úpravami fasády (rozмеры a výplne otvorov, detailmi štukovej výzdoby, prvkami strešnej konštrukcie,...) a inými detailmi, ktoré vhodne prezentujú hodnoty pamiatkového územia, je vhodné ich zachovať a chrániť.

Nehnutel'nosti rešpektujúce pamiatkové hodnoty územia sú objekty, ktoré dodržiavajú pôvodnú parceláciu a spôsob zástavby parcely, uličnú čiaru, objem stavby i vo vzťahu k okolitej zástavbe a vhodne dopĺňajú urbanistickú štruktúru pamiatkového územia. ide o nehnuteľnosti, ktoré prešli stavebnými úpravami bez znalosti a rešpektovania lokálnych charakteristických detailov.

Nehnutel'nosti nerešpektujúce pamiatkové hodnoty územia sú novostavby postavené prevažne po roku 1950 a objekty významne rekonštruované, ktoré hmotou, výrazom a situovaním na parcele pôsobia v pamiatkovom území rušivo, ktoré narúšajú harmóniu historického prostredia a z hľadiska ochrany individuálnych hodnôt pamiatkového územia je potrebná ich prestavba a úprava, resp. náhrada.

Národné kultúrne pamiatky

Obnova NKP je proces, založený na individuálnom prístupe k ich konkrétnym hodnotám s dôrazom na zachovanie urbanistickej, dispozičnej, hmotovo-priestorovej, výrazovej a ideovej autenticity a originality predmetnej nehnuteľnosti.

1. Zachovať a chrániť architektonické, umelecké, umelecko-remeselné artefakty a prvky, pôvodné materiály, povrchové a farebné úpravy, stavebné techniky a technológie NKP. Nepripustné je neopodstatnené nahradzovanie časových, slohových častí prvkov, či detailov, falzifikujúcich autentický stavebný vývoj, materiál a slohové zaradenie pamiatky.
2. Kópiou možno nahrádzať originálne historické prvky alebo materiály, ak stupeň poškodenia originálu je nezvratný. Kópia musí byť identická s originálom materiálovo, tvarovo, konštrukčne, povrchovo a farebne a musí mať rovnaké vizuálne a funkčné vlastnosti.
3. V nevyhnutných prípadoch, ak nie je možné zachovať autentickú hmotu alebo materiál historických prvkov, dodržiavať zásadu kontinuity, t.j. zachovať nadväznosť na pôvodný materiál, technologický a remeselný postup.
4. Pri realizácii obnovy NKP a iných novodobých zásahoch do historických prvkov a materiálov uplatniť zásadu reverzibility.
5. Zachovať, udržiavať a regenerovať všetky pôvodné pamiatkové hodnoty (architektonické – konštrukcia, dispozícia a materiál, historické, výtvarné, technické riešenie, umelecko-remeselné súčasti interiéru a exteriéru).
6. Zachovať a udržiavať výškové, objemové a priestorové usporiadanie NKP.
7. Vylúčiť nadstavanie NKP.
8. Limitovať zobytnenie a iné funkčné využitie podkrovia, vhodnosť a spôsob presvetlenia podkrovia bude predmetom individuálneho posúdenia.
9. Zachovať existujúce tvary striech (ich konštrukcie a sklony) a použitú pôvodnú strešnú krytinu a detaily.
10. Vylúčiť zatepl'ovanie NKP takým spôsobom, ktorý si vyžiada prekrytie hodnotných architektonických prvkov.
11. Vylúčiť neopodstatnené dostavby a prístavby NKP.

Nehnutel'nosti vytypované na vyhlásenie za NKP

Úprava nehnuteľností v pamiatkovom území je procesom s individuálnym prístupom, zameraným na ochranu exteriéru.

1. Zachovať a udržiavať všetky pôvodné pamiatkové hodnoty (architektonické – konštrukcia, dispozícia a materiál, historické, výtvarné, technické riešenie, umelecko-remeselné súčasti interiéru a exteriéru).
2. Zachovať a udržiavať výškové, objemové a priestorové usporiadanie objektov.
3. Vylúčiť nadstavanie objektov.
4. Limitovať zbytnosť a iné funkčné využitie podkrovia, vhodnosť a spôsob presvetlenia podkrovia bude predmetom individuálneho posúdenia.
5. Zachovať existujúce tvary striech (ich konštrukcie, sklony a detaily) a použitú pôvodnú strešnú krytinu a detaily.
6. Vylúčiť zatepl'ovanie fasád takým spôsobom, ktorý si vyžiada prekrytie hodnotných architektonických prvkov.
7. Vylúčiť ich neopodstatnené dostavby a prístavby.

Nehnutel'nosti s pamiatkovou hodnotou

1. Zachovať, udržiavať a regenerovať všetky pôvodné pamiatkové hodnoty (architektonické, výrazové, materiálové, konštrukčné riešenie, dispozíciu, umelecko-remeselné súčasti exteriéru).
2. Zachovať, udržiavať výškové, objemové a priestorové usporiadanie objektov.
3. Vylúčiť nadstavanie o ďalšie podlažie.
4. Limitovať zbytnosť a iné funkčné využitie podkrovia, vhodnosť a spôsob presvetlenia podkrovia bude predmetom individuálneho posúdenia.
5. Zachovať existujúce tvary striech a ich sklony a typické detaily.
6. Vylúčiť ich exteriérové zatepl'ovanie.
7. Prípustnosť prístavieb bude predmetom osobitného posúdenia.

Nehnutel'nosti rešpektujúce pamiatkové hodnoty územia

1. Udržiavať a rehabilitovať všetky zachované pamiatkové hodnoty (architektonické, výrazové, materiálové a konštrukčné riešenie, dispozíciu, umelecko-remeselné súčasti exteriéru).
2. Zachovať, udržiavať ich výškové, objemové a priestorové usporiadanie.
3. Vylúčiť nadstavanie o ďalšie podlažie.
4. Limitovať zbytnosť a iné funkčné využitie podkrovia, vhodnosť a spôsob presvetlenia podkrovia bude predmetom osobitného posúdenia.
5. Zachovať existujúce tvary striech a ich sklony a detaily.
6. Vhodnosť ich zatepl'ovania bude predmetom osobitného posúdenia.
7. Prípustnosť prístavieb bude predmetom osobitného posúdenia.
8. Stavebnými úpravami eliminovať nevhodné zásahy z predchádzajúceho obdobia.

Nehnutel'nosti nerešpektujúce pamiatkové hodnoty územia

1. Eliminovať účinok ich nevhodných stavebných riešení
2. Prípadné stavebné úpravy využiť na elimináciu ich nevhodného (architektonického, materiálového, konštrukčného a farebného) pôsobenia v historickom prostredí.
3. Vylúčiť akékoľvek ich nadstavby, prípustnosť dostavieb a prístavieb preveriť architektonickou štúdiou.

4. Vylúčiť umiestnenie vikierov, balkónov a iných prvkov, ktoré by novými hmotami zdôraznili ich nevhodné objemovo-priestorové riešenie.

G.4. Požiadavky na zachovanie, údržbu a regeneráciu výškového a priestorového usporiadania objektov

1. Zachovať a udržiavať výškové a priestorové usporiadanie objektov historickej zástavby s výškovými dominantami (r. k. kostola sv. Jána Krstiteľa a ref. kostola).
2. Vylúčiť umiestňovanie akýchkoľvek nových výškových a objemovo - priestorových dominant na území PZ.

G.5. Požiadavky na zachovanie, údržbu a regeneráciu prvkov uličného interiéru a uličného parteru

G.5.1. Požiadavky na ochranu typických prvkov prostredia

1. Zachovať a obnoviť členenie historických uličných fasád s typickou osovosťou okenných otvorov.
2. Zachovať, udržiavať a regenerovať historickú profiláciu a niveletu terénu.
3. Zachovať, obnoviť a udržiavať rozšírené priestranstvo pri kostoloch a iné verejné plochy vo funkčno-účelovej kombinácii spevnených plôch a zelene.
4. Pri návrhu prvkov drobnej architektúry vychádzať z tradičných materiálov (kameň, drevo, kov).

G.5.2. Požiadavky na zachovanie a použitie charakteristických stavebných materiálov

1. Pri návrhu regenerácie prvkov uličného interiéru uplatňovať charakteristické prírodné materiály (drevo, kameň, kov) a architektonické riešenia s dôrazom na integritu historického prostredia PZ.
2. Pri stavebných úpravách NKP a vytypovaných objektoch použiť tradičné stavebné materiály (drevo, kameň, kov) a technológie s dôrazom na remeselné prevedenie.
3. Pri exteriérových stavebných úpravách ostatných nehnuteľností a novostavieb použiť tradičné stavebné materiály.
4. V území PZ vylúčiť použitie nevhodných materiálov a prvkov a farebných riešení:
 - lesklé, zrkadliace a reflexné materiály, resp. ich povrchové úpravy
 - novodobé obklady fasád
 - plastové výrobky bielej farby
 - veľkorozmerné plechové profilované krytiny
 - hliníkové profily, ušľachtilý kov
 - veľkorozmerné sklenené plochy

G.5.3. Požiadavky na zachovanie, ochranu, obnovu a údržbu pamiatkových a výtvarných hodnôt drobnej architektúry a umeleckých diel

1. Zachovať pamiatkové (historické, spoločenské,..) hodnoty viažuce sa na osobnosti a udalosti symbolicky prezentované náhrobným kameňom v areáli ref. kostola.

G.5.4. Požiadavky pre umiestňovanie reklamných zariadení a nasvetlenia - iluminácie

1. Umiesťovanie reklamných zariadení je možné len na objektoch poskytujúcich služby (v rozsahu označenia prevádzky).
2. Veľkosť reklamného zariadenia podriaďiť architektonickému výrazu a individuálnym hodnotám objektu.

3. Použiť vhodnú kombináciu účelovej funkcie osvetlenia verejných komunikácií a prostriedky iluminácie na zdôraznenie dominantných a významných historických objektov a areálov.
4. Osvetlenie je možné situovať na stĺpoch v línii po okrajoch miestnych komunikácií.
5. Prvky verejného osvetlenia, ich druh, tvar a materiál zjednotiť a prispôbiť historickému prostrediu pamiatkovej zóny (uprednostniť drevené stĺpy, prípadne kovové stĺpy, vylúčiť použitie betónových prefabrikátov).

G.5.5. Požiadavky na riešenie infraštruktúry a technických zariadení

1. Minimalizovať osadzovanie nadzemných technických objektov, líniové prvky infraštruktúry prednostne umiestiť pod úrovňou terénu.
2. Vodomerne šachty umiestniť na najmenej exponované miesta; materiálové riešenie poklopu zosúladiť s charakterom komunikácie a jeho povrchovým riešením.
3. Eliminovať účinok (zmenou trasovania, resp. realizovaním preložky do zeme) nevhodne umiestnených stĺpov vzdušného elektrického vedenia a trafostanice osadenej na kovovej konštrukcii, rušivo pôsobiacich v exponovaných a charakteristických pohľadoch na historické dominanty a siluetu PZ.
4. Vylúčiť osadzovanie nových trafostaníc a stĺpov vzdušného vedenia. Existujúce zariadenia sú dočasným riešením; nové vedenia musia svojim technologickým riešením zohľadniť požiadavku ochrany pamiatkových hodnôt územia a zachovať jeho vnútorný aj vonkajší obraz územia.
5. Odstrániť nefunkčné technické zariadenia a sieťové pripojenia.
6. Zariadenia technickej infraštruktúry (plynomery, ELI rozvodné skrinky, trafostanice, klimatizačné jednotky, satelitné a telekomunikačné zariadenia, kolektory a iné) neumiestňovať v pohľadovo exponovaných polohách uličného interiéru, prípadne minimalizovať ich vizuálny účinok.

G.6. Požiadavky na zachovanie, údržbu a regeneráciu charakteristických pohľadov, siluety a panorámy územia

1. Zachovať, chrániť a rehabilitovať existujúce historické dominanty, najmä však výškové dominanty územia, ktoré spoluvytvárajú siluetu sídla (r. k. kostol sv. Jána Krstiteľa a ref. kostol)
2. Vylúčiť realizáciu nových dominant alebo akcentov v obraze sídla.
3. Nové stavebné úpravy existujúcich nehnuteľností a umiestňovanie novostavieb podriaďiť zachovaným historickým dominantám a existujúcej kompozícii výškového a priestorového usporiadania.
4. Vylúčiť akékoľvek stavebné činnosti rušivo pôsobiace na uchovanie a prezentáciu charakteristickej siluety a panorámy; posúdením z viacerých chránených pohľadov.
5. Vylúčiť solitérnu výsadbu drevín, ktoré by mohli tvoriť dominanty a nevhodne vizuálne zasahovať a narúšať charakteristické pohľady.
6. Zachovať vnímanie charakteristického vonkajšieho a vnútorného obrazu PZ, určeného chránenými pohľadmi:

Chránené diaľkové pohľady na pamiatkové územie

- I. pohľad z miestnej časti Jánošíky severovýchodným smerom (dominuje reformovaný kostol a r. k. kostol sv. Jána Krstiteľa, vľavo dole budovy mlyna)

- II. pohľad z brehu Rimavy severovýchodným smerom (dominuje reformovaný kostol a r. k. kostol sv. Jána Krstiteľa, vľavo dole budovy mlyna)
- III. pohľad z cintorína západným smerom (dominuje reformovaný kostol a r. k. kostol sv. Jána Krstiteľa)
- IV. pohľad z kopca – vedľajšej komunikácie juhozápadným smerom (dominuje reformovaný kostol a r. k. kostol sv. Jána Krstiteľa)
- V. pohľad z kopca od vodárne južným smerom (dominuje reformovaný kostol a r. k. kostol sv. Jána Krstiteľa)

Chránené pohľady v interiéri pamiatkového územia

- 1. pohľad z hlavnej komunikačnej osi západným smerom na výškové dominanty (ref. kostol a r. k. kostol sv. Jána Krstiteľa)
- 2. pohľad z miestnej komunikácie (Jánošíky) severným smerom na výškové dominanty (ref. kostol a r. k. kostol sv. Jána Krstiteľa)
- 3. pohľad z miestnej komunikácie vedúcej k mlynu východným smerom na výškové dominanty (ref. kostol a r. k. kostol sv. Jána Krstiteľa)

Chránené vonkajšie pohľady na interiér pamiatkového územia

- A. pohľad juhovýchodným smerom na objekty r. k. kostola sv. Jána Krstiteľa, reformovaného kostola a mlyna v západnom okraji pamiatkového územia
- B. pohľad severovýchodným smerom v popredí objekt mlyna a v pozadí r. k. kostol sv. Jána Krstiteľa

G.7. Požiadavky na zachovanie, údržbu a regeneráciu archeologických nálezísk

Na celom území PZ Rimavských Janoviec možno opodstatnene predpokladať výskyt huteľných a nehnuteľných archeologických nálezov z období praveku, stredoveku a novoveku.

- 1. Areál zaniknutého benediktínskeho kláštora s pozostatkami architektúr doložených archeologickým výskumom v rokoch 1999-2000 severne od rímsko-katolíckeho kostola sv. Jána Krstiteľa (vytypovaný na vyhlásenie za NKP)
- 2. Stavebné činnosti, zasahujúce do terénu s predpokladom výskytu archeologických nálezov, sú podmienené vykonaním pamiatkového archeologického výskumu, o ktorého nevyhnutnosti rozhoduje príslušný krajský pamiatkový úrad.
- 3. Spôsob a rozsah prezentácie ostatných archeologických nálezov sa určí individuálne, na základe výsledkov prípadného archeologického výskumu, charakteru a stavu zachovania nálezu.

G.8. Požiadavky na zachovanie, ochranu, obnovu a údržbu zelene v pamiatkovom území

Plochy zelene s pamiatkovou hodnotou:

- 1. Zachovať a udržiavať plochy dvorov vo funkčno-účelovej kombinácii zelene a spevnených plôch; spevňovať iba nevyhnutné komunikačné trasy a použiť prírodný materiál.

2. V porastovej štruktúre dvorov a záhrad uplatniť pôvodné druhy drevín, ovocné dreviny, drobné ovocie a pod.; do úprav nevnašať novodobé a netradičné prvky a materiály.
3. Zachovať, obnoviť a udržiavať zeleň areálov vo forme otvorených trávnatých priestranstiev so solitérnou a skupinovou výsadbou stromov a krov pôvodných listnatých druhov drevín; minimalizovať spevnené plochy a pri ich úprave použiť prírodný materiál.
4. Na plochách dvorov, záhrad a areálov vylúčiť výsadbu ihličnatých drevín a existujúce nevhodné ihličnaté dreviny odstrániť.
5. Hodnotné solitérne stromy zachovať a udržiavať ich v dobrom zdravotnom a estetickom stave a vykonávať ich pravidelnú odbornú údržbu; pri náhrade dožitých jedincov uplatniť zásadu zachovania druhového zloženia.

Plochy zelene rešpektujúce historické prostredie: plochy verejne priestranstvá a ostatná zeleň

1. Zachovať a udržiavať plochy zelene verejných priestranstiev a plochy ostatnej zelene; pri ich úpravách uplatniť pôvodné druhy drevín; vylúčiť výsadbu ihličnatých drevín a do úprav nevnašať novodobé a netradičné prvky a materiály.
2. Existujúcu stromovú vegetáciu pravidelne udržiavať a zaistiť tak jej dlhodobú funkciu, dobrý zdravotný stav a prevádzkovú bezpečnosť.

Plochy zelene nerešpektujúce historické prostredie:

1. Odstrániť rušivú zeleň v pamiatkovom území a pri jej náhrade použiť pôvodné listnaté druhy drevín.

H. LEGISLATÍVA, MANAŽMENT OCHRANY, VYUŽÍVANIA A REGENERÁCIE ÚZEMIA

H.1. Legislatíva, medzinárodné dohovory

Platné právne predpisy :

- Zákon Národnej rady Slovenskej republiky č. 49/2002 Z. z. o ochrane pamiatkového fondu v znení neskorších predpisov
- Vyhláška Ministerstva kultúry Slovenskej republiky č. 253/2010 Z. z., ktorou sa vykonáva zákon č. 49/2002 Z. z. o ochrane pamiatkového fondu v znení neskorších predpisov;
- Uznesenie č. 91/2001 Z. z. k Deklarácii Národnej rady Slovenskej republiky o ochrane kultúrneho dedičstva z 28. februára 2001
- Zákon č. 479/2005 Z. z., ktorým sa mení a dopĺňa zákon č. 50/1976 Zb. o územnom plánovaní a stavebnom poriadku (stavebný zákon) v znení neskorších predpisov a o zmene a doplnení niektorých zákonov
- Vyhláška Ministerstva životného prostredia SR č. 55/2001 o územnoplánovacích podkladoch a územnoplánovacej dokumentácii

Medzinárodné dohovory:

- Európsky dohovor o ochrane archeologického dedičstva (revidovaný - oznámenie č. 44/2001 Z. z.)
- Dohovor o ochrane architektonického dedičstva Európy (oznámenie č. 369/2001 Z. z.)

- Európsky dohovor o krajine č. 515/2005 Z. z. (EdoK)

H.2. Pamiatkový zákon a základné pojmy

Podmienky ochrany kultúrnych pamiatok, pamiatkových území, archeologických nálezov a archeologických nálezísk, v súlade s vedeckými poznatkami a na základe medzinárodných zmlúv v oblasti európskeho a svetového kultúrneho dedičstva, ktorými je Slovenská republika viazaná upravuje zákon č. 49/2002 Z. z. o ochrane pamiatkového fondu v znení neskorších zmien.

Pamiatkový zákon ďalej upravuje organizáciu a pôsobnosť orgánov štátnej správy a orgánov územnej samosprávy, ako aj práva a povinnosti vlastníkov, iných právnických osôb a fyzických osôb a ukládanie pokút za protiprávne konanie na úseku ochrany pamiatkového fondu, ktorý je významnou súčasťou kultúrneho dedičstva a ktorého zachovanie je verejným záujmom (pozn. čl. 44 ods. 2 a 3 Ústavy SR).

Pamiatkový fond je podľa § 2 ods. 1 pamiatkového zákona súbor hnutelných vecí a nehnuteľných vecí vyhlásených podľa pamiatkového zákona za kultúrne pamiatky, pamiatkové rezervácie a pamiatkové zóny. Za pamiatkový fond sa považujú aj veci, o ktorých sa začalo konanie o vyhlásenie za kultúrne pamiatky, pamiatkové rezervácie a pamiatkové zóny.

Pamiatková hodnota je podľa § 2 ods. 2 pamiatkového zákona súhrn významných historických, spoločenských, krajinných, urbanistických, architektonických, vedeckých, technických, výtvarných alebo umelecko-remeselných hodnôt, pre ktoré môžu byť veci predmetom individuálnej alebo územnej ochrany.

Kultúrna pamiatka je podľa § 2 ods. 3 pamiatkového zákona hnutelná vec alebo nehnuteľná vec pamiatkovej hodnoty, ktorá je z dôvodu ochrany vyhlásená za kultúrnu pamiatku. Ak ide o archeologický nález, kultúrnou pamiatkou môže byť aj neodkrytá hnutelná vec alebo neodkrytá nehnuteľná vec, zistená metódami a technikami archeologického výskumu.

Archeologický nález je podľa § 2 ods. 5 pamiatkového zákona hnutelná vec alebo nehnuteľná vec, ktorá je dokladom o živote človeka a o jeho činnosti od najstarších dôb do roku 1918 a spravidla sa našla alebo nachádza sa v zemi, na jej povrchu alebo pod vodou. Archeologickým nálezom je tiež zbraň, munícia, súčasť uniformy, vojenský výstroj alebo iný vojenský materiál, ktorý sa našiel v zemi, na jej povrchu alebo pod vodou a pochádza pred rokom 1946.

Pamiatkové územie je podľa § 2 ods. 4 pamiatkového zákona sídelný územný celok alebo krajinný územný celok sústredených pamiatkových hodnôt alebo archeologických nálezov a archeologických nálezísk, ktorý je z dôvodu ich ochrany podľa tohto zákona vyhlásený za pamiatkovú rezerváciu (PR) alebo pamiatkovú zónu (PZ).

Archeologické nálezisko je podľa § 2 ods. 6 pamiatkového zákona topograficky vymedzené územie s odkrytými alebo neodkrytými archeologickými nálezmi v pôvodných nálezových súvislostiach.

Pamiatková rezervácia je podľa § 16 ods. 1 pamiatkového zákona územie s uceleným historickým sídelným usporiadaním a s veľkou koncentráciou nehnuteľných kultúrnych pamiatok alebo územie so skupinami významných archeologických nálezov a archeologických nálezísk, ktoré možno topograficky vymedziť.

Ochrana pamiatkového fondu je podľa § 2 ods. 7 pamiatkového zákona súhrn činností a opatrení zameraných na identifikáciu, výskum, evidenciu, zachovanie, obnovu, reštaurovanie, regeneráciu, využívanie a prezentáciu kultúrnych pamiatok a pamiatkových území.

Základná ochrana pamiatkového územia je podľa § 29 ods. 1 pamiatkového zákona súhrn činností a opatrení, ktorými orgány štátnej správy a orgány územnej samosprávy v spolupráci

s vlastními nehnuteľnosťami zabezpečujú zachovanie pamiatkových hodnôt v území, ich dobrý technický, prevádzkový a estetický stav, ako aj vhodný spôsob využitia jednotlivých stavieb, skupín stavieb, areálov alebo urbanistických súborov a vhodné technické vybavenie pamiatkového územia.

Pamiatkový výskum je podľa § 35 ods. 1 a 2 pamiatkového zákona odborná činnosť zameraná na získavanie poznatkov o kultúrnych pamiatkach, pamiatkových územiach, archeologických nálezoch a o archeologických náleziskách. Vykonáva sa na prípravu obnovy a reštaurovania kultúrnych pamiatok, na vypracovanie zásad ochrany pamiatkových území a na vedecké a dokumentačné účely.

Urbanisticko-historický výskum je druh pamiatkového výskumu, ktorého výsledkom je dokumentácia urbanisticko-historického výskumu pamiatkových území. Pamiatkový výskum podľa § 35 ods. 3 môže vykonávať len fyzická osoba s osobitnou odbornou spôsobilosťou v príslušnom odbore na základe osvedčenia vydaného Ministerstvom kultúry SR.

Predpisy a postupy pri obnove a údržbe kultúrnych pamiatok alebo objektov, ktoré sa nachádzajú na pamiatkovo chránenom území pamiatkovej rezervácie upravujú ustanovenia pamiatkového zákona.

Orgánom štátnej správy na ochranu pamiatkového fondu sú Ministerstvo kultúry Slovenskej republiky, Pamiatkový úrad SR a krajské pamiatkové úrady.

Krajský pamiatkový úrad je podľa § 11 ods. 1 pamiatkového zákona v prvom stupni vecne príslušným správnym orgánom, ktorý rozhoduje o právach a povinnostiach právnických a fyzických osôb na úseku ochrany pamiatkového fondu, archeologických nálezov a archeologických nálezísk.

Prvostupňový orgán podľa § 32 pamiatkového zákona :

- vydáva rozhodnutia a záväzné stanoviská vlastníkom, ktorý má zámer realizovať obnovu alebo úpravu nehnuteľnosti, vyhlásenej za národnú kultúrnu pamiatku, alebo sa nachádzajúcej v pamiatkovom území.
- v rozhodnutí alebo v záväznom stanovisku uvedie, či navrhovaný zámer je z hľadiska záujmov pamiatkovej ochrany prípustný a určí podmienky, za ktorých je možné tieto práce pripravovať a vykonávať. Toto rozhodnutie alebo záväzné stanovisko je podkladom pre rozhodovanie stavebného úradu.

Práva a povinnosti vlastníka NKP alebo nehnuteľnosti v pamiatkovom území obsiahnuté v pamiatkovom zákone:

Ochrana pamiatkového fondu (§ 27 ods. 1a 2 pamiatkového zákona) :

- Základná ochrana kultúrnej pamiatky je súhrn činností a opatrení vykonávaných na predchádzanie jej ohrozeniu, poškodeniu, zničeniu alebo odcudzeniu, na trvalé udržiavanie dobrého stavu, vrátane jej prostredia a na taký spôsob využívania a prezentácie, ktorý zodpovedá jej pamiatkovej hodnote a technickému stavu
- V jej bezprostrednom okolí nemožno vykonávať stavebnú činnosť ani inú činnosť, ktorá by mohla ohroziť pamiatkové hodnoty kultúrnej pamiatky. Bezprostredné okolie nehnuteľnej kultúrnej pamiatky je priestor v okruhu desiatich metrov od nehnuteľnej kultúrnej pamiatky; desať metrov sa počíta od obvodového plášťa stavby, ak nehnuteľnou kultúrnou pamiatkou je stavba, alebo od hranice pozemku, ak je nehnuteľnou kultúrnou pamiatkou aj pozemok.

Vlastník NKP má právo (§ 28 ods. 1 pamiatkového zákona) :

- požiadať KPÚ o bezplatné poskytnutie odbornej a metodologickej pomoci vo veciach ochrany NKP
- požiadať obec a ministerstvo o finančný príspevok

Vlastník NKP je povinný (§ 28 ods. 2 a 3 pamiatkového zákona) :

- vykonávať základnú ochranu NKP
- užívať NKP v súlade s jej pamiatkovou hodnotou
- umožniť zamestnancom orgánu na ochranu pamiatkového fondu vstupovať do priestorov nehnuteľných NKP
- oznámiť KPÚ a obci každé ohrozenie, poškodenie, odcudzenie alebo zničenie NKP
- oznámiť na KPÚ každú zamýšľanú zmenu využitia NKP.

Vlastník nehnuteľnosti, ktorá nie je NKP, ale nachádza sa na pamiatkovom území alebo ochrannom pásme (§ 28 ods. 4 pamiatkového zákona) :

- má právo požiadať KPÚ o bezplatné poskytnutie odbornej a metodologickej pomoci
- je povinný s nehnuteľnosťou nakladať a užívať ju tak, aby neohrozoval pamiatkovú hodnotu kultúrnej pamiatky a pamiatkového územia

Obnova kultúrnej pamiatky a úprava nehnuteľnosti (§ 32 pamiatkového zákona) :

Ak zamýšľa vlastník, resp. užívateľ NKP alebo objektu v pamiatkovom území vykonať obnovu – súbor špeciálnych odborných činností, ktorými sa vykonáva údržba, konzervovanie, oprava, adaptácia a rekonštrukcia NKP alebo jej časti, je povinný KPÚ predložiť žiadosť (a predpísané prílohy) o vydanie rozhodnutia o zámere obnovy (§ 32 ods. 2 pamiatkového zákona).

Podľa (§ 32 ods. 4 pamiatkového zákona) v rozhodnutí KPÚ uvedie, či predpokladané práce sú z hľadiska záujmov chránených pamiatkovým zákonom prípustné, a určí podmienky, za ktorých možno tieto práce pripravovať a vykonávať tak, aby sa kultúrna pamiatka neohrozila, nepoškodila alebo nezničila, najmä či tieto práce možno pripravovať iba na základe výskumov a inej prípravnej dokumentácie.

Ak vlastník nehnuteľnosti v pamiatkovom území, ktorá nie je kultúrnou pamiatkou má zámer vykonať úpravu takejto nehnuteľnosti, novú stavbu alebo úpravu pozemku alebo stavby je povinný vyžiadať si rozhodnutie KPÚ. V rozhodnutí KPÚ uvedie či je predkladaný zámer prípustný a určí podmienky vykonania úprav, najmä zásady objemového členenia, výškového usporiadania a architektonického riešenia exteriéru nehnuteľnosti (§ 32 ods. 5 a 7 pamiatkového zákona).

Reštaurovanie kultúrnej pamiatky (§ 33 pamiatkového zákona) :

Podľa § 33 ods. 1 pamiatkového zákona je reštaurovanie národnej kultúrnej pamiatky alebo jej časti osobitný druh obnovy.

Podľa § 33 ods. 2 pamiatkového zákona reštaurovanie môže vlastník pripravovať iba na základe predchádzajúceho rozhodnutia krajského pamiatkového úradu o zámere na reštaurovanie.

Podľa § 33 ods. 4 pamiatkového zákona druh reštaurátorskej dokumentácie, rozsah reštaurátorských výskumov, druh, rozsah a podmienky vykonávania reštaurátorských prác určí krajský pamiatkový úrad v rozhodnutí o zámere na reštaurovanie v prípade nehnuteľnej kultúrnej pamiatky najneskôr v rozhodnutí o prípravnej dokumentácii obnovy kultúrnej pamiatky.

Podľa § 33 ods. 6 pamiatkového zákona krajský pamiatkový úrad vydá osobitné rozhodnutie o každom stupni reštaurátorskej dokumentácie; o správe z reštaurátorského výskumu môže vydať samostatné rozhodnutie.

Podľa § 33 ods. 7 pamiatkového zákona reštaurovanie môže vykonávať

- a) pamiatkový úrad prostredníctvom fyzických osôb, ktoré sú v pracovnoprávnom vzťahu s pamiatkovým úradom a spĺňajú kvalifikačné predpoklady podľa § 33a,

- b) člen komory reštaurátorov podľa zákona č. 200/1994 Z. z. o Komore reštaurátorov a o výkone reštaurátorskej činnosti jej členov v znení neskorších predpisov alebo
- c) vysoká škola v rámci študijného programu reštaurátorská tvorba uskutočňovaného v študijnom odbore reštaurátorstvo.

Podľa §33a pamiatkového zákona kvalifikačné predpoklady na reštaurovanie spĺňa fyzická osoba, ktorá získala

- a) vysokoškolské vzdelanie aspoň druhého stupňa v študijnom odbore reštaurovanie,
- b) vysokoškolské vzdelanie prvého stupňa v študijnom odbore reštaurovanie a má najmenej tri roky odbornej praxe alebo
- c) úplné stredné odborné vzdelanie príslušného zamerania študijného odboru konzervátorstvo a reštaurátorstvo a má najmenej päť rokov odbornej praxe.

Úloha obcí pri ochrane pamiatkového fondu (§ 14 pamiatkového zákona) :

- na území obce utvárať všetky podmienky potrebné na zachovanie, ochranu, obnovu a využívanie pamiatkového fondu
- dbá, aby vlastníci kultúrnych pamiatok konali v súlade s pamiatkovým zákonom
- koordinuje budovanie technickej infraštruktúry sídiel s pamiatkovým územím
- spolupôsobí pri zabezpečovaní úprav uličného interiéru a uličného parteru, drobnej architektúry, historickej zelene, verejného osvetlenia a reklamných zariadení tak, aby boli v súlade so zámermi na zachovanie a uplatnenie hodnôt pamiatkového územia
- podporuje iniciatívu občanov a občianskych združení pri ochrane pamiatkového fondu
- na základe výpisov z ústredného zoznamu vedie evidenciu pamiatkového fondu na území obce
- obec môže rozhodnúť o vytvorení a odbornom vedení evidencie pamätihodností obce
- zákon umožňuje okrem vyhláseného pamiatkového fondu chrániť aj ďalšie regionálne a miestne kultúrne hodnoty, ktoré rozhodnutím zaradí do evidencie pamätihodností obce
- pamätihodnosť je hnutel'ná alebo nehnuteľná vec kultúrno-historickej hodnoty, kombinované diela prírody a človeka, historické udalosti, názvy ulíc, zemepisné a katastrálne názvy, ktoré sa viažu k histórii a osobnostiam obce

H.3. Krajina, základné pojmy a legislatíva

Krajinný obraz (zákon č. 24/2006 Z. z. o posudzovaní vplyvov na životné prostredie) je vizuálny vzhľad krajiny. Krajinný obraz je prejavom hmotných, vizuálne identifikovateľných priestorových vlastností krajiny a súvisí s krajinnými typmi. Krajinný obraz je nositeľom rozhodujúcich, vizuálne prenosných informácií o charakteristických črtách krajiny. Javí sa ako kombinácia tvarov reliéfu (konfigurácie) a usporiadania zložiek štruktúry krajinej pokrývky (kompozície) so spolupôsobením geo-klimatických podmienok.

Charakteristický vzhľad krajiny (zákon č. 543/2002 Z. z. o ochrane prírody a krajiny) reprezentuje vybrané, charakteristické vlastnosti vzhľadu a charakteru krajiny. Upresňuje tie atribúty, ktoré majú v krajine zvýšený význam, respektíve sú účelovým predmetom záujmu ochrany či pretvárania krajiny. Charakteristický vzhľad krajiny sa prejavuje súborom charakteristických znakov (čft), ktoré danú krajinu odlišujú od akejkoľvek inej. **Charakteristický vzhľad krajiny** vytvára kontext a súvis termínov krajinný obraz a krajinný ráz.

Charakteristické črty krajiny (Európsky dohovor o krajine, r. 2000) sú jednotlivé znaky reprezentujúce krajinu a spoluvytvárajúce charakteristický vzhľad krajiny. Vo vzťahu

k obyvateľom môžu byť súčasťou identity územia. Charakteristické črty vnímame ako to, čo krajinu prezentuje a špecifikuje.

Krajinný ráz je v medzinárodnom kontexte definovaný ako prírodná, kultúrna a historická hodnota krajiny. Predstavuje hodnotu toho, čo v krajinnom obraze vnímame ako významné zložky (prvky, črty) krajiny. Krajinný ráz je hodnotením vzácneho a významného v obsahu krajiny. Predstavuje syntézu a synergický súbor vizuálnych, obsahových a významových atribútov reprezentatívnych znakov krajiny.

Kultúrna krajina - ucelená časť krajiny, ktorá predstavuje kombinované dielo prírody a človeka alebo rozmanitosť prejavov interakcie medzi ľudstvom a jeho prírodným prostredím. Má svoju špecifickú štruktúru, priestorové usporiadanie a pôsobenie na vnemy človeka a je výsledkom dlhodobého pôsobenia človeka na pôvodnú, prírodnú krajinu. V jej výslednom charaktere, štruktúre a obraze sa prejavuje pôvodná, prírodná krajina, ktorá tvorila prvotný životný priestor človeka, ale aj dôsledky dlhobodej ľudskej činnosti. Kultúrna krajina je preto dvojzložkovým, hybridným systémom, ktorý obsahuje prírodné a humánne prvky. Ich pomer v systéme a intenzita vizuálneho prejavu závisí od koncentrovanosti a charakteru pôsobenia človeka.

Autenticitu kultúrnych krajín treba chrániť pred závažnými zmenami pri využívaní pôdy a pred výstavbou rozsiahlych verejných a súkromných projektov požiadavkou, aby sa vykonali environmentálne štúdie, čo povedie k zmierneniu negatívneho dopadu na krajinu a jej tradičné hodnoty.

Ochrana krajiny (Európsky dohovor o krajine, r. 2000) znamená činnosti smerujúce k zachovaniu a udržaniu významných alebo charakteristických črt krajiny vyplývajúcich z jej historického dedičstva a prírodného usporiadania a/alebo ľudskej aktivity.

Záverečné ustanovenia

Zásady ochrany pamiatkového územia Pamiatkovej zóny Rimavské Janovce sú dokumentom na vykonávanie základnej ochrany pamiatkového územia, sú súhrnom činností a opatrení, ktorými orgány štátnej správy a územnej samosprávy v spolupráci s vlastníkami nehnuteľností zabezpečujú zachovanie pamiatkových hodnôt v území, ich dobrý technický, prevádzkový a estetický stav, ako aj vhodný spôsob využitia.

Predmetné zásady definujú účel a predmet pamiatkovej ochrany, územný rozsah pamiatkového územia a požiadavky na zachovanie a ochranu jeho hodnôt. Sú súčasťou územného priemetu ochrany kultúrnych hodnôt územia, ktorý je podkladom na spracovanie územnoplánovacej dokumentácie podľa osobitného predpisu.

Zásady ochrany pamiatkového územia sú predpokladom na dlhodobé a systémové zabezpečenie ochrany kultúrno-historických hodnôt územia, spoluprácu orgánov štátnej správy a územnej samosprávy, odborných organizácií, odborníkov špecializovaných vied, neziskových organizácií, laickej verejnosti a predovšetkým vlastníkov nehnuteľností.

Nadobudnutím Ich účinnosti, sa stávajú základným dokumentom pamiatkovej ochrany, používanom v rozhodovacom procese Krajského pamiatkového úradu Banská Bystrica.

Ing. arch. Zuzana Klasová
riaditeľka
Krajský pamiatkový úrad Banská Bystrica

IV. PRÍLOHY

GRAFICKÁ DOKUMENTÁCIA

1. Vyhláška Okresného úradu v Rim. Sobote č. 1/1994 zo dňa 17. 10. 1994

VÝKRESOVÁ DOKUMENTÁCIA

- II. 1 Historická mapa z roku 1868. Doplnky z r. 1936. Kópia. Archív Pamiatkového úradu SR
- II. 2 Vymedzenie pamiatkového územia - právny stav
- II. 3 Širšie vzťahy
- II. 4 Rozbor pamiatkových hodnôt objektov a priestorov územia
- II. 5 Zásady ochrany, obnovy a prezentácie hodnôt územia

V Y H L Á Š K A

Okresného úradu v Rim.Sobote č.1/1994
zo dňa 17.10.1994

o vyhlásení historického jadra
obce Rimavskej Janovej
za pamiatkovú zónu

Okresný úrad v Rimavskej Sobote podľa ustanovenia § 7 ods. 7 a § 14 ods. 3 zákona SNR č. 472/1990 Zb. o organizácii miestnej štátnej správy, čl. V. zákona SNR č. 295/1992 Zb. o niektorých opatreniach v miestnej samospráve a v štátnej správe a § 6 zákona SNR č. 27/1987 Zb. o štátnej pamiatkovej starostlivosti vydáva vyhlášku o vyhlásení historického jadra obce "Rimavské Janovce" za pamiatkovú zónu.

Článok 1

Účelom tejto vyhlášky je zabezpečiť ochranu historického jadra obce Rimavské Janovce za pamiatkovú zónu hranicou určenou v prílohe tejto vyhlášky textovým popisom a grafickým zobrazením.

Článok 2

§ 1

Historické jadro obce Rimavské Janovce sa vyhlasuje za pamiatkovú zónu.

§ 2

Hranica pamiatkovej zóny je vyznačená v prílohe tejto vyhlášky popisom a grafickým plánom. Územie pamiatkovej zóny je zakreslené v písomných a mapových operátoch evidencie nehnuteľností.

§ 3

Pre účely tejto vyhlášky sa za pamiatkovú zónu obce Rimavské Janovce považujú:

- priestranstvá tvoriace charakter pamiatkovej zóny
- centrálna časť obce. Najcennejšia lokalita z hľadiska historického fondu v obci je malé námestie v strede, v blízkosti ktorého sú kultúrne pamiatky evidované v ÚZKP a to románsky kostol rímsko-katolíckej cirkvi z druhej polovice 12. storočia, v lokalite ktorého kedysi stálo benediktínske opátstvo, kostol evanjelickej reformovanej cirkvi, pôvodne goticky zo začiatku 14. storočia a kúria.

- príklady ľudovej architektúry so zachovalými hospodárskymi stavbami a vodný mlyn ako technická pamiatka.
- objekty navrhované na zápis do ÚZKP a objekty dotvárajúce charakter pamiatkovej zóny, ktoré sú určené v grafických podkladoch uložených na Okresnom úrade Rimavská Sobota, Obvodnom úrade Rimavská Sobota, ObÚ ŽP Rimavská Sobota, OkÚ ŽP Rimavská Sobota, Obecnom úrade Rimavské Janovce, Ministerstve kultúry Slovenskej Republiky, Katastrálnom úrade Rimavská Sobota, Pamiatkovom ústave Bratislava, Pamiatkovom ústave regionálne stredisko Rožňava.

§ 4

Všetky subjekty sú povinné:

- a) primerane využívať, udržiavať a postupne regenerovať kultúrne pamiatky zapísané v Ústrednom zozname kultúrnych pamiatok
- b) primeranými úpravami zhodnocovať priestory v pamiatkovej zóne
- c) zachovávať a modernizovať objekty dotvárajúce charakter pamiatkovej zóny, ktoré majú architektonickú alebo inú hodnotu a stavebno-technickú kvalitu
- d) novostavby povoliť s rešpektovaním pôvodných parciel a v mierke urbanistickej štruktúry pamiatkovej zóny
- e) udržiavať a uchovávať verejné priestory, plochy a drobnú architektúru vrátane verejnej zelene
- f) zachovávať pozitívne prvky priestorovej a hmotovej kompozície s rešpektovaním pôvodných uličných čiar a podlažnosti budov

§ 5

Úpravy kultúrnych pamiatok ako aj objektov dotvárajúcich prostredie a charakter pamiatkovej zóny a zásahy do priestorovej a hmotovej skladby pamiatkovej zóny môžu byť vykonané len po vyžiadaní stanoviska Obvodného úradu v Rimavskej Sobote, ktoré sa opiera o odborný posudok Pamiatkového ústavu regionálne stredisko Rožňava.

V prípade novej výstavby v obci je potrebné riešiť a posudzovať každý projekt rodinného domu individuálne, dbať aby to boli projekty s typickými znakmi ľudovej architektúry.

-4-

Obecný úrad v Rimavských Janovciach pri obstarávaní a schvaľovaní novej územno-plánovacej dokumentácie prihliada k hodnotám pamiatkovej zóny a vytvára pre regeneráciu územia primerané podmienky.

Článok 3

Vyhlásením pamiatkovej zóny nie sú dotknuté majetkovo - právne vzťahy.

Článok 4

ZÁVEREČNÉ USTANOVENIA

§ 6

Porušenie ustanovení tejto vyhlášky podlieha pod kontrolnú činnosť orgánov miestnej štátnej správy a orgánov štátnej pamiatkovej starostlivosti.

§ 7

Porušenie povinností stanovených v tejto vyhláške sa postihuje v zmysle ustanovenia § 35 ods. 1, písmena d,e,i, a § 39 ods. 2 písmena d,e,g. zákona SNR č. 27/1987 Zb. o štátnej pamiatkovej starostlivosti a v zmysle § 46 zákona SNR č. 524/1990 Zb. ktorým sa mení a dopĺňa zákon SNR č. 372/1990 Zb. o priestupkoch ak nejde o trestný čin.

§ 8

Táto vyhláška nadobúda účinnosť dňom po publikovaní vo Vestníku vlády Slovenskej republiky.

Okresný úrad
Rimavská Sobota

JUDr. Zdenka Ivaniková
poverená vedením OkÚ

