

**Krajský pamiatkový úrad Prešov**

**Aktualizácia zásad ochrany, obnovy a prezentácie hodnôt územia**

## **Pamiatkovej rezervácie ľudovej architektúry Osturňa**



**Spracovatelia:** Ing. arch. Iveta Bujnová  
Ing. Eva Semanová  
Dr. Gabriel Lukáč

**Spolupráca:** Bc. Alena Olešáková

## O B S A H

### URBANISTICKO-HISTORICKÝ VÝSKUM PAMIATKOVÉHO ÚZEMIA

<b>A.</b>	<b>Vstupné údaje</b>	5
A.1.	Dôvod aktualizácie Zásad pamiatkovej starostlivosti pre PRĽA Osturňa	5
<b>B.</b>	<b>Základné údaje o pamiatkovom území</b>	5
<b>C.</b>	<b>Parcelné vymedzenie hraníc pamiatkového územia</b>	5
C.1.	Parcelné vymedzenie hraníc pamiatkového územia v zmysle Uznesenia vlády SSR o vyhlásení PRĽA v Osturni	5
C.2.	Navrhované vymedzenie hraníc pamiatkového územia	6
<b>D.</b>	<b>Parcelné vymedzenie hraníc ochranného pásma pamiatkového územia</b>	8
<b>E.</b>	<b>Údaje o východiskových materiáloch</b>	9
<b>F.</b>	<b>Historický vývoj pamiatkového územia</b>	9
<b>G.</b>	<b>Charakteristika pamiatkových hodnôt územia</b>	11
G.1.	Parcelácia a rozsah jej zachovania	11
G.2.	Charakteristika spôsobu zástavby, urbanistická kompozícia	13
G.3.	Použité stavebné materiály, stavebná technika, konštrukcie	15
G.4.	Objektová skladba územia	20
G.4.1.	Dom ľudový	21
G.4.2.	Hospodárske stavby	25
G.4.3.	Sakrálna architektúra	26
G.4.4.	Studne, ploty, premostenia	27
G.5.	Zeleň v pamiatkovom území	28
G.6.	Prehľad archeologických nálezísk	29
<b>H.</b>	<b>Vyhodnotenie pamiatkových hodnôt územia a odôvodnenie jeho ochrany</b>	30
<b>I.</b>	<b>Textové prílohy</b>	100
I.1.	Zoznam národných kultúrnych pamiatok, zapísaných v Ústrednom zozname pamiatkového fondu	100
I.2.	Zoznam objektov vhodne dotvárajúcich pamiatkové územie	105
I.3.	Zoznam objektov nevhodne dotvárajúcich pamiatkové územie	105
I.4.	Zoznam objektov, ktoré v pamiatkovom území nie sú rušivé	105
<b>J.</b>	<b>Grafické prílohy</b>	105

### NÁVRH ZÁSAD OCHRANY, OBNOVY A PREZENTÁCIE HODNÔT ÚZEMIA

<b>A.</b>	<b>Základné zásady a všeobecné požiadavky ochrany PRĽA Osturňa</b>	107
<b>B.</b>	<b>Požiadavky na primerané funkčné využitie pamiatkového územia</b>	108
<b>C.</b>	<b>Požiadavky na zachovanie, údržbu a regeneráciu historického pôdorysu</b>	108
C.1.	Požiadavky na zachovanie a údržbu historického pôdorysu	108
C.2.	Požiadavky na zachovanie a údržbu historickej parcelácie	109
C.3.	Požiadavky na regeneráciu historického pôdorysu a parcelácie	109
C.4.	Požiadavky na zachovanie a regeneráciu pôdorysnej a hmotovej skladby zástavby	109
<b>D.</b>	<b>Požiadavky na zachovanie skladby pamiatkového územia</b>	110
D.1.	Základné požiadavky na zachovanie objektovej skladby	110
D.2.	Základné požiadavky na zachovanie, údržbu, regeneráciu a funkčné využitie NKP	110
D.2.1.	Materiálová, konštrukčná a technická skladba NKP	112

D.2.2.	Murivá a zvislé nosné konštrukcie	112
D.2.3.	Stropy a horizontálne nosné konštrukcie	112
D.2.4.	Strechy	113
D.2.5.	Regenerácia a obnova krovových konštrukcií	113
D.2.6.	Strešný plášť	114
D.2.7.	Obnova, regenerácia a adaptácia striech	114
D.2.8.	Štíty	115
D.2.9.	Výplne okenných a vstupných otvorov	115
D.2.10.	Povrchové úpravy stavieb	116
D.3.	Požiadavky na zachovanie, obnovu a realizáciu infraštruktúry a technických zariadení NKP	116
D.4.	Požiadavky na úpravu nehnuteľností, ktoré vhodne dotvárajú pamiatkové územie	117
D.5.	Požiadavky na úpravu nehnuteľností, ktoré nevhodne dotvárajú pamiatkové územie	117
D.6.	Požiadavky na úpravu nehnuteľností - plochy	117
<b>E.</b>	<b>Požiadavky na reguláciu tradičnej skladby objektov v pamiatkovom území – zásady spôsobu zástavby pri novostavbách</b>	117
E.1.	Základné požiadavky a zásady	117
E.2.	Novostavby na plochách zaniknutej zástavby	118
E.3.	Novostavby na plochách, kde v minulosti nebola zástavba	118
E.4.	Materiálová regulácia novostavieb	119
<b>F.</b>	<b>Zásady a požiadavky zachovania, ochrany, obnovy a údržby zelene</b>	119
<b>G.</b>	<b>Zásady zachovania, ochrany, údržby a prezentácie archeologických nálezov a nálezísk</b>	120
<b>H.</b>	<b>Zásady a požiadavky pre úpravu komunikácií</b>	120
<b>I.</b>	<b>Zásady a požiadavky pre úpravu oplotení</b>	121
<b>J.</b>	<b>Zásady a požiadavky pre umiestnenie reklám</b>	121
<b>K.</b>	<b>Zásady a požiadavky pre osvetlenie verejných priestorov</b>	121
<b>L.</b>	<b>Prezentácia pamiatkového fondu PRLA Osturňa</b>	122
<b>M.</b>	<b>Spolupráca a účasť orgánov, organizácií a samosprávy na regenerácii pamiatkového územia</b>	122
<b>N.</b>	<b>Všeobecné doplňujúce požiadavky na ochranu pamiatkového fondu PRLA Osturňa</b>	122

**URBANISTICKO - HISTORICKÝ VÝSKUM  
PAMIATKOVÉHO ÚZEMIA**

## **A. Vstupné údaje**

### **A.1. Dôvod aktualizácie Zásad pamiatkovej starostlivosti pre PRLA Osturňa**

„Aktualizácia zásad ochrany, obnovy a prezentácie hodnôt územia Pamiatkovej rezervácie ľudovej architektúry Osturňa“ bola spracovaná Krajským pamiatkovým úradom Prešov. Požiadavka na vypracovanie tohto materiálu, v zmysle platnosti zákona NR SR č. 49/2002 Z. z. o ochrane pamiatkového fondu v znení neskorších predpisov (ďalej len „pamiatkový zákon“) vyplynula z nutnosti aktualizácie súčasných „Zásad pamiatkovej starostlivosti pre pamiatkovú rezerváciu ľudovej architektúry Osturňa“, spracovaných Štátnym ústavom pamiatkovej starostlivosti Bratislava (zodpovedný riešiteľ: prom. hist. Ján Kantár, CSc., spracovatelia: prom. etn. Mária Ušáková, PhDr. Zuzana Liptayová, Ing. arch. Bernadetta Šilingerová) v roku 1981. Dôvodom aktualizácie tohto materiálu bolo upresnenie hraníc pamiatkovej rezervácie po hraniciach parciel, zmena legislatívnych predpisov, upresnenie a stanovenie podmienok komplexného návrhu na riešenie aktuálnych problémov v pamiatkovom území na základe súčasnej úrovne poznania pamiatkového fondu.

## **B. Základné údaje o pamiatkovom území**

- |  |   |
|--|---|
| <b>B. 1. Názov pamiatkového územia:</b>  | Pamiatková rezervácia   |
| <b>B. 2. Typ pamiatkovej rezervácie:</b> | ľudovej architektúry  |
| <b>B. 3. Mesto/obec:</b>                 | Osturňa   |
| <b>B. 4. Kataster:</b>                   | Osturňa   |
| <b>B. 5. Vyhlásenie:</b>                 | Uznesenie vlády Slovenskej socialistickej republiky z 03.10.1979 č. 315 o vyhlásení pamiatkovej rezervácie ľudovej architektúry v Osturni |
| <b>B. 6. Číslo PR v ÚZPF:</b>            | 15  |

## **C. Parcelné vymedzenie hraníc pamiatkového územia**

### **C.1. Parcelné vymedzenie hraníc pamiatkového územia v zmysle Uznesenia vlády SSR o vyhlásení PRLA v Osturni**

#### Dolný koniec obce

Hranica rezervácie začína na východe obce za domom č. 1 (*nové číslo 2*), odkiaľ prechádza smerom na západ po hranici intravilánu až po prítok Osturnianskeho potoka, ktorým prechádza vedľa domu č. 19 (*nové číslo 24*) až k bočnému ramenu Osturnianskeho potoka, ďalej bočným ramenom a neskôr v ose Osturnianskeho potoka, smerom na východ až do úrovne bočnej cesty a potom po nej za dom č. 1 (*nové číslo 2*), kde sa hranica tejto časti rezervácie uzatvára.

#### Stredná časť obce

Na východe začína hranica na ceste pred domom č. 75 (*nové číslo 95*), zahŕňa parcelu tohto domu a prechádza po jej okraji na hranicu intravilánu, ktorou pokračuje smerom na západ až poza domy č. 125 (*nové číslo 150*) a 126 (*nové číslo 151*), prechádza okolo budovy MNV na cestu smerom ku kostolu, zahŕňa parcely cintorína a kostola a vracia sa k Osturnianskemu potoku, v ktorého ose prechádza smerom na východ až pred dom č. 75 (*nové číslo 95*), kde sa hranica uzatvára.

### Horný koniec obce

Na východe hranica zahŕňa parcely domov č. 141 (*nové číslo 170*) a 142 (*nové číslo 171*), prechádza po ceste smerom na západ, zahŕňa parcely domov č. 151 (*nové číslo 181*), 152 (*nové číslo 183*) a 158 (*nové číslo 190*), prechádza od osi potoka a ďalej poza kováčsku vyhňu na hranicu intravilánu, po ktorej ide až za domy č. 188 (*nové číslo 221*) a odtiaľ znovu v ose potoka sa vracia na hranicu intravilánu poza domy č. 199 (*nové číslo 234*) až 202 (*nové číslo 237*), prechádza popred dom č. 209 (*nové číslo 246*) na prístupovú cestu, po ktorej ide až na horný koniec obce, pričom zahŕňa parcely domov č. 215 (*nové číslo 254*), 221 (*nové číslo 260*), 223 (*nové číslo 263*), na konci obce sa hranica zatáča a poza domy č. 234 (*nové číslo 276*) a 232 (*nové číslo 274*) prechádza na hranicu intravilánu, ktorá pokračuje smerom východným až k domu č. 192 (*nové číslo 226*) a odtiaľ po ceste a pozdĺž potoka za dom č. 169 (*nové číslo 203*), ďalej po hranici intravilánu za dom č. 159 (*nové číslo 191*) a 157 (*nové číslo 189*), kde prekračuje potok a pokračuje poza domy č. 155 (*nové číslo 186*), 152 (*nové číslo 183*), 149 (*nové číslo 179*), 148 (*nové číslo 178*), 147 (*nové číslo 177*), prechádza k bočnému ramenu potoka a ním až k parcelám domov č. 143 (*nové číslo 172*), 142 (*nové číslo 171*) a 141 (*nové číslo 170*) čím túto časť rezervácie uzatvára.

## **C.2. Navrhované vymedzenie hraníc pamiatkového územia**

Dôvodom pre navrhované vymedzenie pamiatkového územia bolo upresnenie vedenia hraníc po obvode jednotlivých pozemkov parciel a čiastočné rozšírenie pamiatkového územia v severnej polohe časti PRLA „Dolný koniec obce“ a čiastočne v severnej a južnej polohe časti PRLA „Horný koniec obce“. Z hľadiska ochrany pamiatkového fondu je toto rozšírenie nutné z dôvodu kvalitnejšej ochrany historického pôdorysu a parcelácie pamiatkového územia.

Navrhovaný popis hraníc pamiatkového územia bol spracovaný podľa jednotlivých mapových listov základnej mapy mierky 1:2000 vydaných Úradom geodézie, kartografie a katastra Slovenskej republiky, ktoré sú doteraz jediným aktuálnym podkladom pre územie Osturňa.

### Dolný koniec obce

Východiskovým bodom popisu hranice je juhovýchodný roh parcely č. 282, odkiaľ hranica pokračuje v smere hodinových ručičiek po juhovýchodnej hranici parciel č. 282, 284, tu sa stáča juhovýchodným smerom a pokračuje po severovýchodnej hranici parcely č. 285 až do jej východného rohu, odkiaľ pokračuje po juhovýchodnej hranici parciel č. 285, 288, 289, 290, 293, 294/2, 294/1, 297/1 a 15. V juhozápadnom rohu parcely č. 15 sa stáča južným smerom po východnej hranici parcely č. 303 a pokračuje ďalej po juhovýchodnej hranici parcely č. 303, 307, po juhozápadnej hranici parcely č. 308, južnej hranici parciel č. 312, 319, 325/4, 325/3 a 325/2, ďalej sa stáča juhovýchodným smerom a pokračuje po východnej hranici parcely č. 326, ďalej pokračuje po juhovýchodnej hranici parciel č. 326, 327, 329, po južnej hranici parciel č. 1315, 335/2, 335/1, juhozápadnej hranici parcely č. 339 a po južnej hranici parciel č. 341, 346, 350, 351, 352, 353, 356, 357/1, 358 a 362. V juhozápadnom kúte parcely č. 362 sa hranica stáča severným smerom a pokračuje po západnej hranici parcely č. 362 až k styčnému bodu s parcelou č. 363, ktorú z južnej a západnej strany kopíruje a pokračuje severným smerom po západnej hranici parciel č. 364/1 a 364/2 až do jej severozápadného rohu. Tu pretínajúc parcelu č. 1318/1 (cestná komunikácia) sa napája v juhozápadnom rohu na parcelu č. 229, prechádza po jej západnej a severnej hranici a pokračuje po severozápadnej hranici parciel č. 232, 233, 234, 235, 236, 237 a 238. V severovýchodnom rohu parcely č. 238 sa stáča južným smerom a prechádza po východnej hranici parcely č. 238 až k styčnému bodu s parcelou č. 239, kopíruje jej severovýchodnú hranicu a ďalej pokračuje po severozápadnej hranici parciel č. 240 a 241. Tu sa napája na severozápadnú hranicu parcely č. 1318/2, pokračuje po jej severovýchodnej hranici až do styčného bodu s parcelou č. 1328/1, pričom pokračuje po jej hranici až k styčnému bodu s parcelou č. 271. Odtiaľ hranica pokračuje po severovýchodnej a juhovýchodnej hranici parcely č. 271, odtiaľ sa stáča južným smerom a pokračuje po východnej hranici parcely č. 1317 a po severovýchodnej hranici parciel č.

272, 279, 280 a 282 až do východiskového bodu hranice, ktorým je juhovýchodný roh parcely č. 282.

#### Stredná časť obce

Východiskovým bodom popisu hranice je styčný bod parciel č. 2, 5 a 1328 (Osturniansky potok), ktorý sa nachádza v severozápadnej časti popisovaného územia. Odtiaľ pokračuje hranica v smere hodinových ručičiek východným smerom po severnej hranici parcely č. 1328 (potok). V styčnom bode parciel č. 1328, 104 a 106 pretína hranica parcelu č. 1328 (potok) a pokračuje južným smerom po východnej hranici parcely č. 103, pretínajúc parcelu č. 1319 (komunikácia), ďalej po východnej hranici parciel č. 514 a 513. Tu sa stáča západným smerom a pokračuje po južnej hranici intravilánu, po južných hraniciach parciel č. 513, 522/1, 524, 527, 528, 531, 532 a 1305. V juhovýchodnom rohu parcely č. 1305 sa stáča severným smerom a pokračuje po západnej hranici parcely č. 1305 k styčnému bodu s parcelou č. 536, kde pokračuje po južnej hranici parciel č. 536, 537, 539, 541, 542, 544, 545, 546, 547/1, 548, 551, 552, 555/1, 556/1, 557, 558, 559, 560, 561/1, 562, 563/1, 563/2, 564, 565/1, 566, 567, 568, 569, 570, 571, 573/3, 574, 575, 576, 578, 580, 1302, 582, 583, 584, 585, 586, 587, 589, 591, 592, 594, 595, 596, 601, 602, 605, 606, 1301, 607/2, 610, 611, 612, 613, 614, 615/1 a 617. V jej juhozápadnom rohu sa hranica stáča severným smerom a pokračuje po západnej hranici parciel č. 617, 618/1 a 618/3. Ďalej pretína parcely č. 1319, 1274 a 1299 a napája sa v juhovýchodnom rohu na parcelu č. 6, prechádza po jej západnej hranici až do jej severozápadného rohu. Tu hranica pretína parcelu č. 1328 (potok) a napája sa na parcelu č. 1300 v jej v juhozápadnom rohu, pokračuje severným smerom po jej západnej hranici až k styčnému bodu s parcelou č. 1273, ktorú kopíruje po jej južnej, západnej a severnej hranici. Odtiaľ pokračuje po severnej, východnej a juhovýchodnej hranici parcely č. 1363/2, po severnej hranici parcely č. 1300 a kopíruje severnú a východnú hranicu parcely č. 2 až do východiskového bodu, ktorým je styčný bod parciel č. 2, 5 a 1328 (potok).

#### Horný koniec obce

Východiskovým bodom popisu hranice je severný roh parcely č. 1252, ktorý je situovaný v severovýchodnej časti popisovaného územia a je styčným bodom s parcelou č. 1253. Z uvedeného bodu hranica rezervácie pokračuje južným smerom po východných hraniciach parciel č. 1252 a 1251. V juhovýchodnom rohu parcely č. 1251 hranica pretína parcelu č. 1320 (komunikácia) k styčnému bodu s parcelou č. 644/1. Odtiaľ pokračuje po východnej hranici parcely č. 1320 až k styčnému bodu s parcelou č. 1324/1, ktorú kopíruje po jej východnej a juhozápadnej hranici, pokračuje po južných hraniciach parciel č. 649, 650, 653, 654, 655 a 656. V juhozápadnom rohu parcely č. 656 sa hranica stáča juhovýchodným smerom a pokračuje po východnej hranici parcely č. 659 a po juhovýchodnej hranici parcely č. 1297, odkiaľ sa stáča severozápadným smerom a pokračuje po juhozápadnej hranici parcely č. 1297 až k styčnému bodu s parcelou č. 664/1, prechádza po jej východnej hranici a po juhovýchodnej hranici parciel č. 665, 664/1, 666, 667, 668, 669, 671, 672, 673, 676, 677, 680, 681, 682, 685, 686, 689, 690/1, 693, 695, 696, 698, 699, 701, po juhozápadnej hranici parcely č. 1325, 1292/1, po juhovýchodnej hranici parcely č. 704, 705/1, 705/2 a 706. Tu sa stáča severozápadným smerom a pokračuje po západnej hranici parcely č. 706 do styčného bodu s parcelou č. 709 a pokračuje po juhozápadnej hranici parciel č. 709, 710, 712, 714, 715, 717 a 718. V jej juhozápadnom rohu sa stáča juhovýchodným smerom a pokračuje po východnej hranici parcely č. 719, v jej juhovýchodnom kúte sa stáča juhozápadným smerom a kopíruje južné hranice parciel č. 719, 722, 723, 727, 728, 730, 731, 732, 733, 738/3, 738/1, 739, 740, 743 a 744. V juhozápadnom rohu parcely č. 744 pokračuje severozápadným smerom po západnej hranici parcely č. 744 až k styčnému bodu s parcelou č. 746, odkiaľ pokračuje po južných hraniciach parciel č. 746, 747, 751, 752, 755/1, 756, 757, 759, 760, 763, 764, 768, 767, 770/2, 771, 772/1, 773, 774, 775/3, 775/4, 776, 777 a 1288, z južnej strany kopíruje hranice parcely č. 1426/2 a pokračuje severozápadným smerom po juhozápadných hraniciach parciel č. 1326, 787, 789, 790, 791, 792, 793, 794, 795, 797, 798 a 799. V juhozápadnom rohu parcely č. 799 mení smer a pokračuje severným smerom po západnej hranici parcely č. 799 k styčnému bodu s parcelou č. 800

a pokračuje severozápadne po južných hraniciach parciel č. 800, 802, 803, 811, 812 a 817. Pokračuje severným smerom po západnej hranici parcely č. 817, opäť mení smer severozápadne a kopíruje južné hranice parciel č. 819, 820, 821, 823, 826, 830, 831, 830 a 832. V juhozápadnom rohu parcely č. 832 pokračuje po západnej hranici tejto parcely severným smerom až k styčnému bodu s parcelou č. 837 a pokračuje západným smerom po južných hraniciach parciel č. 837, 838, 841, 842, 845, 846, 1282, 856, 857, 858, 859, 861, 862, 863, 864/2, 865, 866, 867, 868, 870, 871, 1328, 874, 875, 876, 877, 1280, 878/1, 879, 880, juhozápadným smerom pokračuje po východnej hranici parcely č. 1279 a opäť sa stáča na západ po južných hraniciach parciel č. 1279, 883, 884, 885, 886, 889, 890, 893, 894, 897, 898, 900, 901, 902, 903, 904, 905, 906, 907, 910, 911, 914, 915, 1277, 919, 920, 921, 924, 925, 927, 928, 929, 930, 933, 934, 936 a 1275. Hranica ďalej pokračuje severozápadným smerom po juhozápadnej hranici parciel č. 939 a 940. V severozápadnom rohu parcely č. 940 hranica mení smer na severovýchod a pokračuje po severnej hranici parcely č. 940, 1276, 941, 942, 948 a ďalej pokračuje severozápadne po západnej hranici parcely č. 949. V severozápadnom rohu tejto parcely pokračuje severovýchodným smerom po severných hraniciach parciel č. 949, 952/1, 954, 957/2, 957/1, 960, 961, 964, 965, 967, 968, 970, 971, 974, 975, 976, 979, 980, 981, 984, 985, 986, 989, 990, po severnej a časti východnej hranici parcely č. 1278, po severnej hranici parciel č. 993, 994, 997, 998, 1001, 1002, 1005, 1004/1, 1007, 1008, 1009/2, 1010/1, 1011, 1012/1, 1014, 1015, 1019, 1020, 1021, 1022, po západnej a severnej hranici parcely č. 1023, po severnej hranici parciel č. 1024, 1025, po západnej a severnej hranici parcely č. 1026, po severnej hranici parcely č. 1041, po západnej a severnej hranici parcely č. 1040, po severnej hranici parciel č. 1042, 1043, 1044, 1045, 1283, 1327, 1054, 1055, 1056 až do severného rohu parcely č. 1062, odkiaľ pokračuje juhovýchodným smerom po východnej hranici parciel č. 1062 a 1063. Tu sa znova stáča a pokračuje severovýchodným smerom po severných hraniciach parciel č. 1065, 1067, 1072, 1073, 1074, 1075, 1076, 1077, 1078, 1079, po severnej a časti východnej hranici parciel č. 1080 a 1081, ďalej po severných hraniciach parciel č. 1082, 1083, 1084, 1086, 1088, 1089, 1090, 1091, 1093, 1095, 1098, 1099, 1287, 1102, 1103, 1107, 1108, 1110, 1111, 1113/1, po severnej a časti východnej hranici parcely č. 1114, po severných hraniciach parciel č. 1115, 1116, 1117, 1118, 1121, 1122, 1123, 1124, 1126, 1127, 1128, 1129, 1130, 1131, 1132, 1133, 1134, 1135, 1136, 1137, 1138, 1139, 1140, 1141, 1142, 1143, 1144, 1147, 1148, 1149, 1150, 1151, 1154, 1155, 1159, 1160, 1161, 1162, 1165, 1166/1, 1167, 1168, 1171, 1173, 1174/2, 1175, 1176, 1179, 1180, 1183, 1184, 1187. V severovýchodnom rohu parcely č. 1187 pokračuje severozápadným smerom po západnej hranici parcely č. 1295 až ku styčnému bodu s parcelou č. 1188. Tu pokračuje severovýchodným smerom po severnej hranici parciel č. 1188, 1194, 1195, 1196, 1204, 1205, 1206 a 1210. Zo severovýchodného rohu parcely č. 1210 pokračuje hranica rezervácie cez parcelu č. 1328 (potok) do západného cípu parcely č. 1214/2, odtiaľ kopíruje jej severozápadnú hranicu a pokračuje po severozápadných hraniciach parciel č. 1213, 1214/1, 1214/3, 1219, 1220/2, 1220/3, 1221, 1226, 1228/1, 1229, 1232, 1234, 1235, 1324/1, 1243/1, 1244/1, 1298. V severnom rohu parcely č. 1298 pretína parcelu č. 1328 do severozápadného cípu parcely č. 1248/2 a pokračuje severovýchodným smerom po severozápadných hraniciach parciel č. 1248/2, 1248/1, 1249 a 1252 až do východiskového bodu popisu hranice, ktorým je severný roh parcely č. 1252.

#### **D. Parcelné vymedzenie hraníc ochranného pásma pamiatkového územia**

„Návrh ochranného pásma PRLA Osturňa“ (spracovateľ: Ing. Peter Odler, Krajský pamiatkový úrad Prešov, január 2006) je v súčasnosti v schvaľovacom procese.

Účelom vyhlásenia ochranného pásma je chrániť pamiatkové hodnoty Pamiatkovej rezervácie ľudovej architektúry Osturňa súvisiace so siluetou a panorámou rezervácie z hľadiska diaľkových pohľadov, charakteristických pohľadových uhlov, siluety a panorámy v procese ďalšieho rozvoja sídla. Snahou je do budúca urbanistickou štruktúrou v navrhovanom území ochranného pásma nadviazať na historickú urbanistickú štruktúru pamiatkového územia.



Rozsah navrhovaného ochranného pásma vyplýva predovšetkým z potreby regulácie a ochrany na nasledovnom území: vstup do obce z východnej strany zo smeru od Veľkej Frankovej, južná pohľadová strana na zalesnený severný svah zahŕňajúca úzke parcely, vrátane cestných ťahov podružných komunikácií s neupravovaným povrchom a priľahlej zelene, ďalej je to plynulé napojenie pamiatkového územia na prírodný rámec zalesneného pohoria na západnej strane a na severnej strane za Osturnianskym potokom vrátane cintorína. Ochranné pásmo zaberá i zástavbu, ktorá je situovaná v prielukách medzi jednotlivými obvodmi pamiatkovej rezervácie v rámci intravilánu obce. Táto zástavba reprezentuje hodnotný urbanistický priestor v priamej nadväznosti na pamiatkové územie. V rámci týchto prieluk sú zahrnuté aj nezastavané plochy, na ktorých je predpoklad novej výstavby, ktorý je s ohľadom na pamiatkové územie potrebné výškovo, hmotovo a materiálovo regulovať.

## **E. Údaje o východiskových materiáloch**

### **E.1. Prehľad územno-plánovacích dokumentácií a štúdií:**

- E.1.1. Zadanie pre Územný plán obce Osturňa - Ing. arch. C. Hagara, J. Smoleňák, Ing. J. Nárožný, Ing. J. Jochmann, 10/2000
- E.1.2. Územný plán sídla Osturňa - koncept - Združenie TAMONT Košice, 12/2001

### **E.2. Mapové podklady:**

- E.2.1. Mapa územia pamiatkovej rezervácie M 1:2000

### **E.3. Archívne materiály:**

- E.3.1. Historická mapa Osturňa - II. Vojenské mapovanie (1819 - 1869)

### **E.4. Odborná literatúra a evidované pramene:**

- E.4.1. J. Podolák a kol. - Zamagurie, Východoslovenské vydavateľstvo Košice, 1972
- E.4.2. I. Chalupický, J. Harabin a kol. - Dejiny Osturňa, Historický a kultúrny spolok v Osturni, 2004
- E.4.3. V. Frolec, J. Vařeka – Lidová architektura, Nakladatelství technické literatury Praha, 1983
- E.4.4. V. Mencl – Lidová architektura v Československu, Nakladatelství Československé akademie věd Praha, 1980
- E.4.5. Kolektív pracovníkov NP a KC – Lidová architektúra a urbanizmus vidieckych sídiel na Slovensku, Academic Electronic Press, s.r.o. Bratislava, 1998
- E.4.6. J. Beňko - Osídlenie severného Slovenska, Košice, 1985
- E.4.7. SÚPS Bratislava - Urbanistické a architektonické regulatívy pre novú výstavbu v PRLA Osturňa, 10/1991

## **F. Historický vývoj pamiatkového územia**

Územie Zamaguria sa kolonizovalo najmä v 13. a v 14. storočí. V tejto dobe veľká časť jeho územia patrila rodom Berzeviczy a Görgey, ktorí tu zakladali obce prostredníctvom tzv. šoltýsov. Boli to ľudia, ktorým majiteľ príslušného, často z veľkej časti zalesneného územia vyčlenil istú ohraničenú časť a poveril ich, aby na túto časť územia zohnali ľudí, ktorí by ju osídlili, vyklčovali pôdu a postavili si dediny. Šoltýsi získavali ľudí bez ohľadu na ich národnosť alebo pôvod. Začiatkom 14. storočia vznikol hrad Nedeca, ktorý tiež dostal rozsiahle územie, podobne ako aj červenokláštorskí kartuziáni. Ku kolonizačnej vlně sa pridali aj krížovníci z Lendaku. Napriek tomu, rozsiahle územie ešte ostalo neosídlené, alebo niektoré osídlené obce sa z rôznych príčin vyľudnili, a tak pokračuje v 15. - 16. storočí osídľovanie a doosídľovanie niektorých oblastí

novoprichádzajúcim rusínskym pastierskym obyvateľstvom, ktoré však sa tu usadilo na základe iného, tzv. valašského práva.

Nie je možné s vierohodnosťou určiť kto boli prví obyvatelia Osturne, pretože ich mená sa zachovali až z neskoršej doby. Podľa chotárnych názvov z polovice 19. storočia, ktoré sa obyčajne konzervatívne tradovali, to mohli byť Slováci z okolia, ale aj niektoré nemecké rodiny, ktoré v tej dobe boli na Spiši usadené, medzi nimi určite boli aj Rusíni a niekoľko rodín zo susedného Poľska. Bola to teda zmes etník a národností. Prevažovala zrejme národnosť rusínska, pretože kostol a fara boli od užhorodskej únie už gréckokatolícke.

Osturňa sa v písomnostiach prvýkrát vyskytuje v roku 1590 medzi obcami a osadami patriacimi Nedeckému hradu. Vtedy však nešlo ešte o obec, ale len o nejakú osadu, laz alebo kopanice či folvark. Jeho premena na obec súvisí s kolonizačnou činnosťou majiteľa hradu Nedeca Juraja Horvátha z Plavča (Palochay). Ten totiž v roku 1589 kúpil hrad Nedecu s majetkami, ktoré mu patrili. Povolal na územie Osturne kolonistov a valachov, ktorým príslušný šoltýs rozdelil územie na dlhé polia – zárubky, ktoré mali vyklčovať, premeniť čiastočne na ornú pôdu a obhospodarovať. Nešlo už teda o valašskú kolonizáciu, ale o kolonizáciu kopaničiarsku, pretože spočívala na kopaničiarskom práve. Povinnosti týchto kopaničiarov boli väčšie ako povinnosti valachov. Po smrti Juraja Horvátha Palochaya pripadla obec Osturňa jemu synovi Štefanovi Horváthovi Palochaymu. Jemu ostala aj po smrti jeho brata Mateja v roku 1640. V rokoch 1641, 1643 a 1651 si Štefan Horváth Palochay požičal peniaze od Jána Máriássyho z Markušoviec a jeho manželky Žófie a ako zálohu im dal nielen svoje obce Osturňa a Jezersko, ale aj 5 poddanských a 16 železiarskych usadlostí v Kacvíne, mlyn a píl. Po smrti Jána Máriássyho (pred rokom 1666) sa stala osturnianskym zemepánom jeho manželka Žófia. Avšak už v roku 1666 dostáva obec nového zemepána. Marko Horváth Stansith zo Strážok, ktorého manželka pochádzala z rodu Máriássy, totiž požičal Štefanovi Horváthovi Palochaymu peniaze na vykúpenie zálohovaných obcí od Máriássyovcov a tak miesto nich on sa stal ich zemepánom. Medzi tým sa však Marko Horváth Stansith zaplietol do kuruckého sprisahania. Za to bol postavený pred súd a odsúdený na stratu celého majetku. Zemepánom Osturne sa teda stala Uhorská komora ako správca majetkov Uhorského štátu. Jeho manželka Žófia v roku 1673 dostala späť svoju časť majetku, teda aj časť Osturne. Nevie sa, či po udelení milosti Markovi Horváthovi mu vrátili majetky, alebo mu ich vrátili až po ďalšej milosti v roku 1684, ktorú dostal za účasť na Tökölyho sprisahaní v roku 1682. Tak v 80-tych rokoch 17. storočia je Osturňa opäť v majetku Horváth Stansithovcov. Tento stav však netrval dlho. V tejto dobe sa zemepánom stal istý Splenius, ktorého mladší brat Osturňa zavalil nebývalými ťarchami. Predpokladá sa, že ide o generála Ladislava Splényho a o jeho mladšieho brata Eliáša. Generál mohol dôjsť k majetku na Zamagurí cez svoju tretiu manželku, rodenú Görgeyovú. Krátko po roku 1700 mala Osturňa viacerých zemepánov: Františka Görgeyho, Adama Kubinyho a Jóba Zmeškala.

Celé 17. storočie bolo naplnené stavovskými povstaniami a ich potlačovaním zo strany cisára. O týchto pohnutých udalostiach v Osturni vieme pomerne málo. No údaj z roku 1699 uvádza, že obec musela vydržovať 12 jazdcov (rajtarow) ubytovaním a zásobovaním potravinami, svedčí o tom, že tieto problémy sa Osturni nevyhli aj napriek tomu, že ležala mimo hlavných komunikácií. V prvom decéni 18. storočia sa stavovské povstania satmárskym zmierom z roku 1711 definitívne skončili a nastalo obdobie politického pokoja. Ibaže práve koniec stavovských povstaní poznačila hrozná morová epidémia v rokoch 1710 a 1711. Pretože ostumianske matriky sa zachovali len z omnoho neskoršej doby, nevieme koľko Osturňanov na mor zomrelo. Zachovali sa však daňové súpisy z obdobia pred morom i po ňom. Aj keď tieto súpisy nie sú absolútne vierohodné, predsa však poukazujú, aký obrovský otras Osturňa v dôsledku moru zažila. Pokračujúci úpadok obce svedčí aj o tom, že mnohé rodiny Osturňa opustili a presídlili sa do iných morom spustošených obcí, v ktorých boli lepšie prírodné a životné podmienky ako v Osturni. Okolo roku 1730 sa obec začala vzmáhať a to vďaka sústavnou doosídľovacou akciou morom

spustošených obcí pánmi Nedeckého hradu Horváth Palochayovcami.

80-te roky 18. storočia priniesli aj pre Osturňu mnoho pozitívneho: zrovnoprávnenie všetkých náboženstiev, zrušenie nevoľníctva, v roku 1787 sa osturnianska farnosť vymanila spod podriadenosti rímskokatolíckeho Spišského prepošstva a stala sa súčasťou Mukačevského biskupstva so sídlom v Užhorode, ale aj negatívneho: požiare v rokoch 1782 a 1787 a katastrofálna neúroda v troch po sebe idúcich rokoch 1786 – 1788.

Po definitívnom úpadku hospodárskeho systému feudalizmu, po roku 1848, záležalo od osobnosti príslušného zemepána, či bude rešpektovať vzájomné dohody medzi nimi a poddanými – urbáre. Práve Osturňa v tomto ohľade nemala veľké šťastie. Nedecké panstvo veľmi často nebolo dobrým zemepánom a neraz došlo k napätiu medzi nim a poddanými. So zánikom poddanského vzťahu súvisela aj urbárska regulácia. Osturňa však problémy s roľami nemala, pretože každý gazda mal svoj zárubok. Napokon proces o reguláciu zbytkových lesov a pasienkov medzi obcou a zemepánom sa začal už v roku 1838.

V rokoch 1919 – 1945 patrila Osturňa do okresu Spišská Stará Ves, ktorý patril medzi najzaostalejšie okresy nielen na Spiši, ale na celom Slovensku. Bola tu slabo rozvinutá hospodárska základňa, kultúra a školstvo. Na druhej strane prekrásna príroda lákala turistov najmä Čechov, ktorí začali navštevovať a objavovať túto malebnú časť severného Spiša. Po vzniku Československa si začali na Zamagurie uplatňovať nároky Poľiaci. Aj Osturňa sa dostala do tzv. plebiscitného územia, v ktorom mal plebiscit rozhodnúť, či ostane v Československu alebo prípadne Poľsku. Po definitívnom rozhodnutí záležitosti v polovici roku 1920 ostala Osturňa v Československu, hoci susedné obce pripadli Poľsku. Tak sa hranica s Poľskom dostala k chotáru Osturne.

Osobitnou kapitolou v dejinách Osturne boli pokusy o združstevnenie a založenie roľníckeho družstva. Po dvoch neúspešných pokusoch Osturňa tak navždy zostáva jedinou obcou v širokom okolí, v ktorej neprebehlo socialistické združstevnenie súkromného hospodárstva na poľnohospodárskej pôde.

Podstatnú zmenu do tradičného a takmer archaického dedinského, rodinného ale i hospodárskeho života prinieslo zavedenie elektrického prúdu, dňa 15.8.1960. V roku 1979 uznesením vlády SSR bola obec, v rozsahu troch samostatných častí, vyhlásená za pamiatkovú rezerváciu ľudovej architektúry. Z tohto dôvodu bol v obci vyhlásený stavebný uzáver. Po masívnom odchode mladých ľudí z Osturne za lepším životným na začiatku 80-tych rokov a následkom zániku miestneho spoločenstva jednotne hospodáriacich roľníkov na začiatku 90-tych rokov, súkromné hospodárenie prudko klesalo na intenzite a význame, medziročne prudko narastali neobrobené pásy polí a koniec 20. storočia bol zároveň aj koncom poľnohospodárskej výroby. V rámci nového územného usporiadania, od roku 1996, obec patrí do okresu Kežmarok.

## **G. Charakteristika pamiatkových hodnôt územia**

### **G.1. Parcelácia a rozsah jej zachovania**

Chotár Osturne je pomerne veľký, krajinné prostredie členité a rozmanité, preto aj prírodné prostredie z hľadiska krajnotvorného ako aj biologického je veľmi hodnotné. Na sever od obce sa dvíha strmá terénna stena vytvárajúca akúsi náhornú plošinu, ktorá sa zvažuje do Poľska. Najzápadnejšia lokalita obce sa nachádza v kotline uzatvárajúcej údolie Osturnianskeho potoka. Jej názov „Getsemanská záhrada“ plne vystihuje mimoriadne prírodno-estetické kvality tohto mikrorajónu. Tu vznikla takmer dokonalá harmónia medzi osídlením a samotnou okolitou prírodou. Južná strana údolia Osturnianskeho potoka má viac-menej jednotný charakter krajiny prerušený iba

vyústením doliny potoka Bystrá približne v strede obce. Samotná obec je rozložená v doline Osturnianskeho potoka. Je dlhá takmer 9 km a široká 1-3 km.

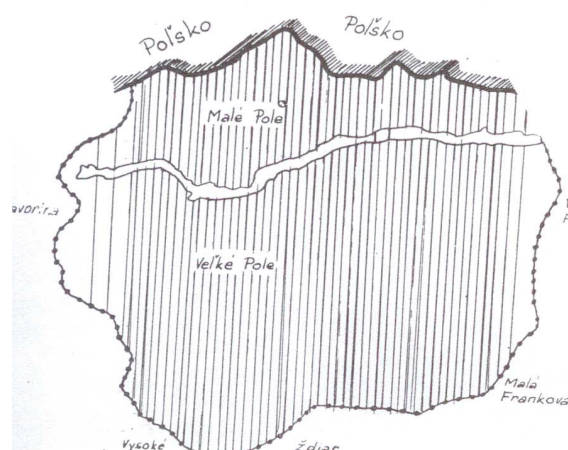
Pri organizovanom osídľovaní Osturne sa jej chotár pre pôvodných osadníkov rozdelil na rovnaké pruhy, ktoré sa tiahli od jedného okraja chotára po druhý, t.j. od hranice s Poľskom až po spoločný les na hranici so Ždiarom a ktoré pretínali údolie v strede doliny. Každý osadník dostal do vlastníctva jeden takýto pás – zárubok, ktorého veľkosť sa vymerala pri potoku v strede doliny v šírke približne 110 – 120 metrov. V geografickom strede osady sa nachádzal centrálny – farský zárubok s farou a hospodárskymi stavbami na južnej strane. Na severnej strane farského zárubku bol postavený kostol s príľahlým cintorínom. Smerom na východ, k hranici chotára s Veľkou Frankovou bolo vymeraných 25 zárubkov a smerom na západ, po tzv. „Getsemanskú záhradu“ ďalších 25 zárubkov. Celý chotár bol tak pôvodne rozdelený na 51 zárubkov. Všetky dostali meno podľa pôvodných majiteľov (napr. šoltyšský, farský, mačasovský, ondříkovský, bednársky, fiečkovský a pod.). Okrem vlastníckeho pomenovania mal chotár aj svoje miestne názvy, napr. Maloronka, Do Polanky, Popovský vrch, Jaličky, Zahodina, Huboké, Rakóchoho viersok, Bystrý vrch, Kominé, Javorinky atď. Z hľadiska zloženia kultúr bol chotár Osturne rozdelený na poľnohospodársku pôdu, pasienky, horské pasienky a lesy. Poľnohospodárska pôda bola rozdelená na Malé pole – smerom od obce k poľským hraniciam a na Veľké pole – od obce smerom k ždiarskému chotáru. Za hranicou pozemkov Veľkého poľa nasledoval pás odkúpených pasienkov a lesov (tzv. bývalý zemiansky majetok) a nakoniec za tzv. líniou začínalo pásмо urbárskych lesov tiahnúcich sa až po katastrálnu hranicu so Ždiarom na hrebeni Spišskej Magury. V ich strede sa nachádzali horské pasienky – poľany.

Pridelený lán zárubku osadník postupne vyklčoval od lesného porastu a pôdu kultivoval. Klčovať les začínal najskôr prerúbaním pásu na hranici svojho pozemku po celej dĺžke. Na prerúbaných priechodoch a na hraniciach zárubkov sa vytvorili skládky vyklčovaného kamenia a pňov, vedľa nich poľné cesty, ktoré sa zachovali dodnes – výhony. Po oboch stranách mali plot z hrubších žrdí a spočiatku slúžili na vyhánanie oviec a dobytka na pašu. Ak bol svah veľmi strmý, viedla cesta cez viaceré zárubky. O jej údržbu sa starali všetci gazdovia, ktorí ju využívali. Poľné cesty sa vytvárali aj mimo zárubkových hraníc a to podľa najvhodnejšieho prístupu na ťažko dostupné a vzdialené pozemky.

Na zárubkoch stavané domy sú zhlukovite situované a vytvárajú reťazovú zástavbu. Pôvodná šírka zárubkov sa delila na menšie časti dedením medzi potomkov, ktorí si opäť na svojej časti postavili príbytky. Z pôvodnej výmery zárubkov vznikali 1/2, 1/4, 1/8. Nový dom stavali obyčajne vedľa starého alebo ak bolo výhodnejšie i na druhej strane potoka či cesty. Nikdy však nie za domom, t.j. v jednej osi a na jednej časti zárubku. Pozdĺžnym delením zárubku sa medzery medzi domami postupne zmenšovali a z pôvodnej reťazovej zástavby sa postupne prechádza v zástavbu uličnú.

Veľmi dôležité bolo označovanie hraníc medzi jednotlivými vlastníckymi pozemkami, najmä po rozdelení zárubkov na polovice, štvrtiny a osminy. Spočiatku sa hranica na ornej pôde hlavne na rovinatejších plochách označovala brázdou, do ktorej boli na koncoch role zasadené kamenné medzníky. Na lúkach a pasienkoch sa označovali hranice do zeme zasadenými kameňmi alebo drevenými kolmi. Niekde funkciu pozemkovej medze plnil strom, ker alebo nanosené skládky kameňa z vyklčovanej pôdy. Na terasovito rozložených svahových pozemkoch mal funkciu medze sklad naoranej pôdy. Pri pozdĺžnom delení pôvodného zárubku na menšie časti sa medza vytvárala medzi novými vlastníckymi tak, že pri každom oraní sa priorala k dolnému okraju pozemku jedna skyba, až sa tam postupne vytvoril násyp, ktorý plnil funkciu nielen hranice, ale neskôr aj funkciu oporného násypu na zabránenie odplavovania ornice z horného pozemku. Takáto medza patrila pri kosení vždy majiteľovi horného pozemku, dolný vlastník z nej nesmel odorať, ani ináč ju využívať.

Terasovité pásy polí aj v súčasnosti tvoria charakteristický vzhľad ostumianskej krajiny. Väčšina zárubkov nesie ešte aj v súčasnosti meno svojho pôvodného majiteľa, a to aj v prípadoch, ak nositelia tohto mena už vymreli alebo sa odsťahovali a noví vlastníci majú iné mená.



## G.2. Charakteristika spôsobu zástavby, urbanistická kompozícia

V chotári Osturne bolo stavitelstvo a bývanie závislé na geomorfologických, hydrologických a klimatických podmienkach. Rovná plocha a sklon terénu určovali výber miesta na stavenisko v smere južne – severnom. Pri výbere miesta sa prihliadalo na klimatické podmienky už aj z príčin, že podnebie Osturne nie je jednoznačne rovnaké v smere od dolného konca obce k hornému koncu obce – „Getsemanskej záhrade“. Polohu budúceho domu ovplyvňovali okolnosti potrebné k životu – pitná voda, cesta, potok. Za najlepšiu polohu pri výstavbe sa považoval suchý terén s maximálnou slnečnosťou. Optimálne podmienky pre stavbu boli však veľmi zriedkavé. Upravovali sa do najpriateľnejšej formy. Minimálne sa prispôboval terén pozemku, vyrovnával sa svah podmurovkou a pod.

Zástavba obce a pamiatkového územia má charakteristickú reťazovú zástavbu, ktorá sa tiahne údolím Osturnianskeho potoka. Základnou stavebnou jednotkou je roľnícky dvor v jeho troch základných vývojových formách:

1. roľnícky dvor otvorený **dvojstranný** – základný a najstarší typ dvora, z ktorého sa neskôr vyvíjali ďalšie typy;
2. roľnícky dvor **trojstranný** – v tvare „U“;
3. roľnícky dvor **štvorstranný** uzatvorený – „átriový“.

V začiatkoch osídľovania bola pre Osturňu na bývanie typická prízemná jednopriestorová zrubová rubárska a uhliarska koliba s jedným vchodom, ešte bez okien a povaly. Bola zároveň aj maštaľou, v ktorej v noci a v zime ustajňovali mladší dobytok a ovce. Postupne na ustajnenie dobytku vyhradili priestor, kút oproti ohnisku pri dverách. Tento typ koliby sa stal základom typu „maštaľového domu“ obyčajne v zimnom období, keď počas tuhých mrazov bolo nutné umiestniť hydinu, prasce, ovce do izby, v ktorej bývala a spávala celá rodina. Tento spôsob ochrany hydiny a domácich zvierat pred zimou sa udržal v Osturni ešte v 30-tych rokoch 20. storočia. Roľnícke dvory sú situované pri komunikácii, od závislosti terénu severne alebo južne od komunikácie. Pri komunikácii je situovaný ľudový (obytný) dom, ktorý je orientovaný svojou pozdĺžnou osou rovnobežne s komunikáciou, v niekoľkých málo prípadoch je orientovaný k ceste svojou štítovou stranou. Za domom je malý dvor (obora), ktorý je obostavaný hospodárskymi stavbami. Zadnú časť roľníckeho dvora uzatvára hlavná hospodárska stavba – stodola s maštaľou pod jednou strechou. Medzi ľudovým domom a stodolou s maštaľou sú z ľavej západnej strany situované chlievy, ovčiarne, vozovne a podšopy, z pravej východnej strany uzavretý celok dotváral brnový plot, ktorý neskôr nahradili ďalšie hospodárske stavby – šopy, vozovne alebo podšopy. Takouto zástavbou sa vyriešila ochrana dvora pred severozápadnými a severovýchodnými vetrami, divou zverou, zbojníkmi a pod. V priebehu niekoľkých storočí sa vyvinul typ prísne uzavretej sídelnej jednotky s malým štvorcovým alebo obdĺžnikovým dvorom uprostred a prístupný iba cez jeden vchod z komunikácie.

Príklady dispozičnej zástavby roľníckych dvorov v pamiatkovom území:



dvor roľnícky č.p. 268  
dispozične trojstranný



dvor roľnícky č.p. 179  
dispozične štvorstranný



dvor roľnícky č.p. 227  
dispozične štvorstranný



dvor roľnícky č.p. 265  
dispozične štvorstranný



dvor roľnícky č.p. 243  
dispozične trojstranný



dvor roľnícky č.p. 106  
dispozične štvorstranný

Postupným zánikom pôvodného roľnícko-pastierskeho spôsobu života sa výrazne mení dispozičná zástavba jednotlivých roľníckych dvorov. Postupne dochádza k nevyužívaniu hospodárskych stavieb, k absencii ich základnej obnovy a údržby a v neposlednom rade aj k ich fyzickým zánikom a asanáciám. To negatívne vplýva na zachovanie pôvodnej objektovej skladby v pamiatkovom území.

#### Vyhodnotenie pôvodnej dispozičnej zástavby roľníckych dvorov (NKP) v pamiatkovom území:

	2-stranný roľnícky dvor ( č. p.)	3-stranný roľnícky dvor ( č. p.)	4-stranný roľnícky dvor ( č. p.)
<b>PREA Dolný koniec obce</b>	10,12,	4, 7, 20,	2, 3, 6, 9, 13, 17, 19, 24,
<b>PREA Stred obce</b>	150,	100, 102, 103, 122, 125, 126, 130, 132, 133, 134, 139, 144,	95, 96 a 97, 105, 106, 107, 110, 113, 119, 123, 129, 131, 141, 143, 145,
<b>PREA Horný koniec obce</b>	213, 235, 242, 248, 278,	174, 175, 206, 208, 226, 234, 237, 241, 243, 244, 245, 246, 247, 254, 256, 260, 262, 266, 267, 269, 273, 274, 275, 276,	170, 177, 181, 193, 194, 197, 198, 200, 202, 203, 207, 227, 228, 236, 239, 249, 265, 268,

### **G.3. Použité stavebné materiály, stavebná technika, konštrukcie**

**Základy a podmurovky** – stavebným materiálom na základy a nízke podmurovky zrubových objektov boli ploché kamene, kladené do presne vymeraných a vyrovnaných plôch. Často to bol jediný tvrdý stavebný materiál. Ploské kamene boli striedavo ukladané, zasypané hlinou, zemou aj vlhkým lesným humusom. Výška podmurovky závisela od sklonu terénu, občas dosahovala 80 – 100 cm. Niekedy veľká výška podmurovky vytvorila podmienky na výstavbu pivnice pod ľudovým domom. Tento stavebný materiál bol využívaný aj pri výstavbe kováčskych vyhní a samostatných pivníc. V rámci roľníckych dvorov sa podmurovky výlučne používali pri výstavbe ľudových domov, hospodárske stavby boli stavané bez podmuroviek.



podmurovka ľudového domu č.p. 241



samostatne stojaca pivnica



kováčska vyhňa

Postupom času dochádza k povrchovej úprave podmuroviek ľudových domov, a to nanášaním vrstvy (tvrdej, nepriedušnej) omietky. Týmto spôsobom dochádza k výraznému negatívnemu poškodeniu pôvodného kamenného stavebného materiálu. Ďalšie negatívne úpravy podmuroviek v pamiatkovom území sú keramické obkladové materiály, obkladové kamenné materiály, ale aj použitie kamenného stavebného materiálu, predovšetkým na novostavbách, ktorého tvary, skladba a farebnosť sú netypické pre pamiatkové územie.

Príklady nevhodnej úpravy podmurovky domu: kamenným obkladom, keramickým obkladom a výrazným navýšením výšky podmurovky.



dom č.p. 202



dom č.p. 224



dom č.p. 258

**Vertikálne a horizontálne konštrukcie** – realizovali sa výlučne klasickou drevenou zrubovou konštrukciou. Pri výstavbe ľudového domu a hospodárskych stavieb sa pôvodne používalo smrekové a jedľové drevo. Smrek sa uprednostňoval na stavbu ľudového domu, jedle na hospodárske stavby, keďže jedľové drevo po rokoch stmavne až očernie. Používali sa ako prvé spodné drevá, aby zaťažovali steny a odolávali nárazom vetra. Stromy vyhladené na stavbu boli dlhodobo pozorované a opatrované až do výrubu. Kontrola sa diala udretím sekerou po kmeni. Podľa ozveny zvuku v kmeni, sa uvažovalo o výhodnosti použitia stromu. Bola to stará skúsenosť, že kmeň zdravého stromu pri mocnom udretí sekerou akoby zazvonil. Okolie vybratého stromu vyčistili od lístia, ihličia a haluzí, aby korene stromu mohli voľne dýchať a aby sa kmeň vyvíjal do hrúbky a strom do výšky. Stromy sa nevytínali v piatok, počas splnu mesiaca, len medzi splnom a novom. Kmene sa odkôňovali v máji, keď je kôra stromu vlhká a ľahko sa oddeľuje od kmeňa. Drevo bolo nakoniec uložené do vodorovnej polohy a sušilo sa od pol do dvoch rokov.

Na stavbu obytného domu bolo potrebných 40-90 č. najhrubších smrekov. Do nároží prvých zrubových trámov (*spodky*) boli vydlabané znaky kresťanského kríža, vložené kovové mince a posvätné byliny. Tieto atribúty mali priniesť rodine požehnanie a udržiavanie bohabojného života, ale i ochraňovať ich pred nečistými silami a živelnými pohromami. Prvé dlhšie predné a zadné drevá rovnobežné s prahmi tvoriace základy a položené na nárožné kamenné pätky (*packy*) sa nazývajú *zlozky* (*spódky*). Bočné boli vždy kratšie a tenšie ako drevá nad nimi, s pomenovaním *vloky* (*vlaký*). Boli však najdlhšie, keďže tvorili základ domu. Nad *zlozky* sa kladli prvé plazy steny, do prvého z nich, do prahu a ďalej ich kladli do slepej steny (severná stena), ktorá je pred vchodom do pitvora, potom do izby a komory. Priestor medzi *zlozkami* a prvými plazmi s prahom, na ktorom sa už zreteľne rýsoval pôdorys domu, bol vyplnený úločkami bridlice pomiešanej so suchou zeminou a pieskom ako izolácia podlahy proti vlhkosti a plesni. *Zlozky*, obložené zdola podvalinou, zhora zeminou, boli viditeľné len v izbe, keďže spoločne vyčnievali nad podlahu. Čelný a zadný zrub ležal na štítových *zlozkách*. V izbe boli vsunuté asi 4-5 cm z vonkajšej strany a stáli v kolmej rovine so stenou. Do prahov boli vydlabané otvory na stĺpiky s pántmi a zámkom na dvere. Stĺpiky sa nakoniec obložili doskami, podobne aj okná, ale až po dokončení hrubej stavby. Steny z tenších trámov sa „capovali“ v nárožniach na *kladky*. Výhoda tejto stavebnej techniky bola v rýchлом rozoberaní počas požiaru. Medzi oknami na čelnej stene boli položené tri rady zrubov a v stene od pitvora päť radov. Šiesty trám nad oknami a dverami je „ôcap“. Vyčnieva v dĺžke 30-50 cm. Objíma pod ním položený zrub a tvorí výpusť. Siedmy trám v štítovej stene leží v zruboch steny a je vysunutý asi 23 cm do izby. Na štítovej a sieňovej strane sú v ňom vyvítané otvory, v ktorých je zasunutý nosný zrubový trám (*tragár*). Je až do polovice zvisle rozštiepaný aby sa predišlo jeho vyschnutiu. Na *tragári* sú priečne položené *tragáriky*, na nich dosky tvoriace povalu.



Špáry medzi trámami sa upchávali machom, povrieslami ale aj stružlinami, oblepené hlinou a natreté vápenným náterom nabiele i namodro. Neskoršia úprava spočívala v prekrytí špár drevenými latkami. Pôvodný náter hlinou upravených špár bol biely. Po druhej svetovej vojne alternuje ho modrý kolorit, neskôr aj odtiene žltej púpavovej farby. Rezné hrany nárožných priečných trámov sa natierali vápenným náterom z dôvodu zamedzenia vniknutia vody do priečného rezu. Na biele plochy štvorcov boli maľované pásiky, bodky, kvety a iné geometrické tvary. Pri farbení dreva sa dbalo na to, aby sa popri štruktúre zachoval aj jeho prirodzený kolorit tým, že sa nefarbilo a nenatieralo umelými farbami a roztokmi. Preto zrubové objekty dostali pod vplyvom premien počasia a slnka zvláštnu indickú nachovú červeň v mnohých odtieňoch, závislých na situovaní objektov v teréne obrátených k slnku.

Príklady pôvodných úprav rezných hrán priečných trámov zrubovej konštrukcie ľudových domov:



dom ľudový č.p. 234



dom ľudový č.p. 260



dom ľudový č.p. 268



dom ľudový č.p. 13



dom ľudový č.p. 207



dom ľudový č.p. 208

Od polovice 20. storočia výrazne dochádza k zmene pôvodnej materiálnej skladby výstavby ľudových (obytných) domov aj hospodárskych stavieb klasickou murovanou technológiou, čo má za následok narušenie významných pamiatkových hodnôt pamiatkovej rezervácie. Dôvodom je predovšetkým materiálové dožitie dreveného stavebného materiálu zapríčinené absenciou základnej údržby a obnovy. Zlý stavebno-technický stav drevených zrubových stavieb je zapríčinený aj demografickými podmienkami obce – prestárlosťou obyvateľstva, ktoré aj z nedostatku finančných prostriedkov nie je schopné zabezpečiť obnovu, resp. základnú údržbu objektov čo vedie k postupnému dožívaniu drevenej zrubovej zástavby a vysokou nezamestnanosťou – odchodom mladej generácie obyvateľstva obce do miest za lepšími pracovnými príležitosťami. Ku materiálnej zmene pôvodných zrubových stavieb murovanou

technológiou a ku zmene hmotovo-priestorovej skladby a pôdorysného usporiadania pôvodnej zástavby najvýraznejšie došlo v južnej časti pamiatkového územia Horného konca obce od domu č. 216 až 220 po požiar v roku 1980.

**Okenné otvory** – prvotných obydlí – kolíb boli pred zimou upchávané handrami, postupne sa vkladali do okien už aj zvieracie blany. Začiatkom 20. storočia je zmena okenných otvorov oveľa zreteľnejšia. Počet okenných otvorov v jednotlivých priestoroch ľudových domov bol ustálený: v komore jeden okenný otvor, v izbe dva. Pítvor pôvodne nemal okenný otvor, neskôr sa tento priestor presvetľoval malým oknom nad dverami. Komora bola pôvodne presvetlená a vetraná iba špárou medzi trámami. Neskôr sa špáry zväčšovali až do polovice hrúbky dvoch trámov, na rozmere 20-30 x 20-30 cm. Postupne bolo okno zväčšované až do rozmerov okenných otvorov izieb (60 x 80 cm). Z exteriérovej strany je vysunutá doska zabraňujúca dažďu a snehu vniknúť medzi rám okna a zrub. V priebehu doby sa ujímali typy okien s riešením presklených tabúl v tvare „T“, v štvordielnom a šesťdielnom členení. Okenný otvor z exteriérovej strany zdobili drevené lišty (dosky) - šambrány, často aj profilované. Natierané boli karmínovou červeňou, používala sa k nej tmavá karmínová, jasná rumelka a tmavozelený odtieň. Nebolo zvláštnosťou kombinovať modrú, červenú, zelenú a žltú farbu.

Pozitívne príklady výplní okenných otvorov izieb ľudových domov:



dom ľudový č.p. 12



dom ľudový č.p. 19



dom ľudový č.p. 13

Nevhodné úpravy výplní okenných otvorov izieb ľudových domov:



dom ľudový č.p. 200



dom ľudový č.p. 266



dom ľudový č.p. 249

**Dverné otvory** – podobne ako okenné otvory sa budovali zároveň so stavbou zrubu, a to pomocou stĺpov. Iba rámovanie sa zhotovovalo až po dokončení domu. Vonkajšie dvere sú silnejšie, na ich zhotovenie sa používali hrubšie dosky ako pri ostatných dverných výplniach. Rozmery vstupných otvorov boli 160-180 x 100-120 cm. Vysoké prahy 20-30 cm pri vonkajších dverách ochraňovali interiér domu proti podfukovaniu vetrom. Dverná výplň bola často ozdobená vrúborezbou s vegetatívnym motívom a sústavou drevených klincov (kolíkov). Túto inšpiráciu nachádzame v blízkej oblasti poľského Podhalia.

Pozitívne príklady výplní dverných otvorov ľudových domov:



dom ľudový č.p. 24



dom ľudový č.p. 130



dom ľudový č.p. 197



dom ľudový č.p. 248

**Strechy stavieb** - sú sedlové s podlomenicami v 1/4 - 1/2 výšky štítu. Pre zastrešenie stavieb bola najbežnejšia krokrová strešná konštrukcia. Jej základ tvorili „plotvy“, do ktorých sa čapovali krokvy. Ich dĺžka bola určená šírkou stavby. Spojenie krokiev vo vrchole bolo jednoduché, každá krokva sa napíliła do polovice hrúbky a napílená časť sa odsekla. O niečo zložitejší bol spôsob, pri ktorom sa v jednej krokve vysekal tvar písmena „U“, druhá krokva bola sekaná tak, aby do tohto tvaru zapadla. Toto spojenie sa spevňovalo drevenými kolíkmi, neskôr železnými klincami. Krokvy boli od seba vzdialené 1,2 – 2 m. So samotnou strešnou konštrukciou sa začínalo postavením prvého páru krokiev, na ktoré sa vertikálne pribíjali dosky, siahajúce po posledné drevá stien. Na dosky sa pribíjali šindle, smerom zhora nadol, vždy po dva razy naraz. Prístup do podkrovia ľudových domov je z pitvora pôvodne dreveným brvnom, do ktorého boli vyrúbané plochy veľkosti chodidla nohy, postupom času dreveným klasickým rebríkom a rebríkovým schodiskom. Dlážku povaly tvorila utlačená zemina s pieskom. Dym z pece sa rozširoval v celom podstreší a škárami pomedzi šindle vychádzal voľne do priestoru. Obytné domy tak nemali vyústenie komínového telesa nad úroveň strechy. Úprava štítov striech je z vertikálne kladených dosák ale aj z klasovitého kladenia (dosky sú kladené šikmo k strednému švíku, sledujúc ramená trojuholníka). Špáry medzi doskami, ako i stredný švík, sú prekryté drevenými latkami. Táto úprava štítov predstavuje jednoduchú formu, ich kombináciou a zavedením ďalších prvkov sa dosahuje veľkej estetickej úrovne. V ploche trojuholníka štítu sú vyrezávané otvory – výzorníky, rôznych geometrických tvarov. Okrem estetického dotvárania štítu majú výzorníky i praktickú úlohu – osvetľovať podstrešný priestor a odvádzať dym. Počet výzorníkov a ich rozmiestnenie býva rôzne. Pri jednoduchých formách štítu sú najčastejšie jeden až dva výzorníky, spravidla v strede. Štíty na hospodárskych stavbách výzorníky nemajú. Na rozdiel od štítov striech ždiarskej oblasti, osturnianske domy nemajú polkružia a kolíky. Pôvodná strešná krytina je drevený štiepaný šindel. Postupne bola táto krytina, z dôvodu udržania čo najväčšej trvanlivosti nahradzovaná pásmi plechovej krytiny a eternitovou krytinou, v ojedinelých prípadoch tvrdou pálenou krytinou. Nie je výnimkou, že na pôvodnú krytinu z dreveného štiepaného šindľa bola uložená nová plechová

krytina. V súčasnosti veľmi negatívne vplýva na celkový výraz sídla používanie novodobých strešných krytín, typu profilovanej plechovej, bitúmenovej krytiny a pod.

#### Príklady úpravy strešných štítov ľudových domov:



dom ľudový č.p. 248



dom ľudový č.p. 198



dom ľudový č.p. 265



dom ľudový č.p. 181



dom ľudový č.p. 193



dom ľudový č.p. 4

Po zakrytí domu strechou sa pristupovalo k dokončovacím prácam v interiéri domu. Ako prvá sa vyhlbila pivnica. Pôvodne to bola iba jama, do ktorej sa vypsávali zemiaky. Situovaná bola zvyčajne pod komorou. Ak bol dom postavený vo svahu, využil sa priestor kamennej podmurovky na pivnicu, vstupovalo sa do nej z vonkajšej strany domu. Vstupné dvere do takejto pivnice sú veľmi nízke, často šikmo situované. Pivnice boli z kamenného často neomietnutého muriva a zaklenuté kamennou klenbou.

#### **G.4. Objektová skladba územia**

Pamiatkové územie tvorí:

- zástavba roľníckych dvorov s ľudovým (obytným) domom a hospodárskymi stavbami, národné kultúrne pamiatky,
- zástavbou, ktorá vhodne dotvára pamiatkové územie,
- zástavbou, ktorá nevhodne dotvára pamiatkové územie,
- zástavbou, ktorá v pamiatkovom území nie je rušivá.

Zástavbu, ktorá vhodne dotvára pamiatkové územie predstavujú objekty, ktoré svojím situovaním, hmotovo-priestorovou skladbou a materiálovou realizáciou nenarúšajú pamiatkové hodnoty územia, v spojitosti so zástavbou pamiatkového územia vytvárajú harmonický súlad.

Zástavbu, ktorá nevhodne dotvára pamiatkové územie charakterizujú objekty, ktoré jednotlivo alebo v kombinácii výrazne narúšajú jeho prostredie: nerešpektovanie situovania zástavby v zmysle historického urbanizmu, výrazné navýšenie hmôt objektov, použitie materiálovej skladby a výrazových architektonických prvkov, ktorú sú v pamiatkovom území cudzorodé.

Zástavba, ktorá nie je v pamiatkovom území rušivá je charakterizovaná objektami, ktoré po menších stavebných úpravách budú vhodne dotvárať pamiatkové územie.

#### G.4.1. Dom ľudový

„Osturniansky“ dom je asymetrický, ak považujeme vstup do domu za os symetrie. Pôvodne býval dispozične 2-dielny (2-priestorový, neskôr 3-priestorový), neskôr 3-dielny, s aditívne radenými priestormi: pitvor – izba – komora. Okolo roku 1930 dochádza k predeleniu pitvora na dve časti, čím vzniká 4-priestorová dispozícia. V ojedinelých prípadoch dochádza k prístavbe ďalšieho dielu k pôvodnému 3-dielnemu domu, čím vzniká 4-dielna dispozícia.

Výnimočne sa vyskytuje aj tzv. „zakopanský“ (alebo poľský) typ domu, ktorý však nie je pre Osturňu charakteristický. Je symetrický, 3-dielny, s aditívne radenými priestormi: izba – pitvor – izba, alebo izba – pitvor – komora. Pred vstupom do domu je postavený portikus so sedlovou strieškou a zdobeným štítom. Tieto domy boli stavané poľskými majstrami prevažne po druhej svetovej vojne.

Podrobné údaje o obci a jej obyvateľoch poskytuje súpis obyvateľstva k 31.12.1869. „V obci bolo v tejto dobe 264 domov, z nich boli domy s číslami 14, 83, 94, 122, 130, 143, 162, 186, 191, 194 a 263 demolované. V obývaných domoch bolo 292 bytov. Z uvedených domov malo len 11 po dve izby a dve komory, 9 domov dve izby a jednu komoru, 2 domy jednu izbu a dve komory, 21 domov pozostávalo len z obytnej miestnosti. Ostatné domy mali po jednej izbe a jednej komore - typické zamagurské domy“.

**P i t v o r** - je vstupným priestorom ľudového domu, ktorý má vchod na pozdĺžnej alebo tiež na štítovej strane. Nebol v žiadnom prípade vykurovaný a spolu s komorou bol druhým studeným priestorom v dome. Schody do podstrešia (krovu), predtým rebrík, zaberajú väčšiu časť priestoru pitvora. Pitvor chránil vstup do izby. Jeho vedľajšia úloha k hlavnému priestoru v dome – izbe sa odrážala i v jednoduchom špárovaní zrubov, nebola tu dlážka ani strop. I keď koncom 19. storočia sa začína pitvor upravovať, bolo to veľmi pomalé a nie tak dôsledné ako v izbe. V priebehu doby (okolo roku 1930), keď sa jeho predelením zrubovou priečkou rovnobežne s pozdĺžnou stranou domu vytvoril nový priestor – kuchyňa, sú jeho rozmery menšie. Dĺžka sa skracaje na 1/2 – 1/3 pôvodného rozmeru. Zostáva aj naďalej vstupným priestorom.

**I z b a** - je hlavným obývacím priestorom domu. V zime to bol jediný vykurovaný priestor v dome. Vykonávali sa tu všetky domáce práce, slávnostné udalosti rodiny. Rozmery izby sa najčastejšie pohybujú v rozpätí 3 x 3 m a 3 x 4 m, pri obdĺžnikovom tvare s užšou stranou v štítovej časti. Izolovanosť prostredia obce od kultúrnych centier, nízka poľnohospodárska produkcia často nepresahujúca existenčné potreby, nedostatok pracovných príležitostí – to všetko sa odrážalo najviac na interiérovom zariadení izby.

Hlavnou súčasťou a dominantou izby je pec. Slúžila na prípravu jedál, vykurovanie a bola najteplejším miestom na spanie. Ďalšou dôležitou súčasťou zariadenia izby je stôl. Umiestnený je tradične vzhľadom k peci uhlopriečne v náprotivnom kúte. Význam stola umiestneného v tomto kúte je zvyšovaný zvykmi a poverami, ktoré sa k nemu viažu. Nad ním sú v rohu umiestnené obrazy svätých, čo zdôrazňuje posvätnosť tohto miesta. Posteľ bola v izbe len jedna, umiestnená oproti peci. Spával na nej gazda s manželkou. Na spanie ďalších členov rodiny boli využívané aj lavice,

umiestnené okolo pece, ale aj pod oknami a v kúte okolo stola. V izbe pod oknom alebo na inom mieste bola truhla na šaty. Slúžila výhradne na ukladanie ženských častí odevu, dokumentovala vlastníctvo ženy, jej veno. Neodmysliteľnou súčasťou interiérového vybavenia izby sú police na odkladanie kuchynského riadu. Umiestnené sú na zadnej pozdĺžnej stene alebo na stene pri dverách do komory. Majú niekoľko priehradok bez dvier, ale i s dvierkami. Zavesené sú na drevených kolíkoch takmer pod stropom. Nosný stropný trám (*tragár, sosromba*), plniaci nosnú funkciu podopretia stropu, bol ozdobený vyrezávanými motívmi fytonosnej a kozmologickej povahy (vetvičky drevín, štylizovaný ornament ihličnatých drevín), rozety, meno staviteľa domu s letopočtom. Bol zakomponovaný vždy do ohraničenej plochy smerom k oknám.



dom č.p. 6 – interiér izby



dom č.p. 236–nosný stropný trám izby



dom č.p. 213–nosný stropný trám izby



dom č.p. 6 – pec v izbe



dom č.p. 179 – pec v izbe



dom č.p. 234 – pec v izbe

**K o m o r a** - je prístupná z izby. Slúži predovšetkým ako domáce skladište potravín ale aj pre odloženie častí odevu a obuvi. V niektorých prípadoch sa využívala aj na spanie. Ak nebola pivnica pod pitvorom alebo izbou, bola umiestnená pod komorou. Často to bola iba jama na zemiaky. Komora mala malé okienko. Neskôr, keď sa v komore trvale spávalo, bolo okno väčších rozmerov. Priestor bol nevykurovaný.

**P o d s t e n a** - bez využitia neostávalo ani miesto pod vypustenou strechou na pozdĺžnej strane domu, najmä vo dvore. Ukladali sa tu rôzne veci, náradia a nástroje pôvodne ukladané v pitvore, ale i časť dreva pripraveného na kúrenie, ktoré sa opieralo o stenu domu.

**P o v a l a** - využitie povalového priestoru je závislé od strešnej konštrukcie a úpravy odvodu dymu. Kým sa dym z ohniska odvádza na povalový priestor, využitie podstrešia bolo obmedzené. Zadymené prostredie sa naopak využívalo na údenie mäsových výrobkov.

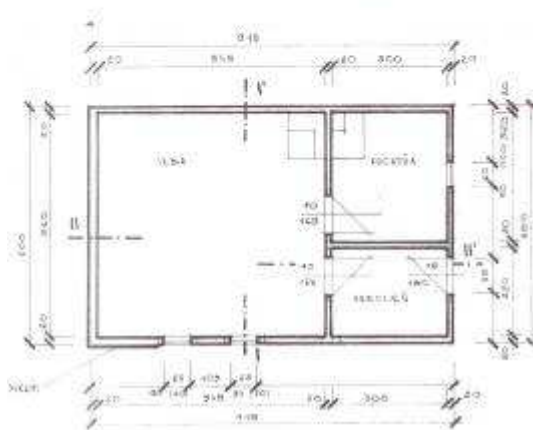
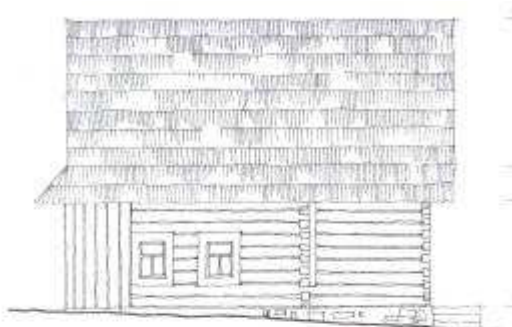
**P i v n i c a** - je spravidla situovaná pod domom, výnimkou nie sú ani samostatne vybudované.

**O k o l i e d o m u** - bezprostredné okolie domu tvorilo jeho prirodzenú súčasť. Pred domami bývali malé ohradené miesta – záhradky. Ohradené boli drevenými laťkovými plotmi. Pestovali sa v nich zväčša okrasné kvety. Okolo domu, kde bolo viacej miesta sa sadili stromy. Najčastejšie to bol jaseň a javor. Ovocné stromy sa začali pestovať až koncom 19. storočia. Ujali sa skromné druhy slivák, postupne hrušky, zimné a letné jablká.

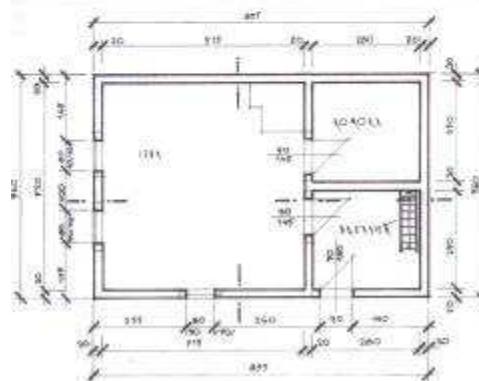
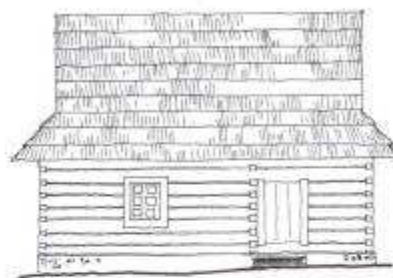
Vyhodnotenie pôdorysnej dispozičnej skladby obytného ľudového domu:

	„osturniansky“ typ 2-dielny dom ( č. p. )	„osturniansky“ typ 3-dielny dom ( č. p. )	„osturniansky“ typ 4-dielny dom ( č. p. )	„zakopanský“ typ ( č. p. )
<b>Dolný koniec obce</b>	19,	2, 3, 4, 6, 7, 10, 12, 13, 17,	-	9,
<b>Stred obce</b>	100, 102, 103, 145,	95, 105, 106, 107, 110, 113, 119, 122, 125, 126, 129, 130, 131, 132, 133, 136, 141, 144, 150, 151,	139,	123,
<b>Horný koniec obce</b>	203, 228, 241, 247, 266, 268,	170, 174, 177, 178, 179, 180, 181, 193, 194, 197, 200, 202, 206, 207, 208, 211, 213, 226, 227, 231, 232, 234, 235, 236, 237, 242, 243, 244, 245, 246, 248, 249, 253, 254, 256, 260, 262, 265, 269, 273, 274, 276, 277, 278,	175, 275,	198,

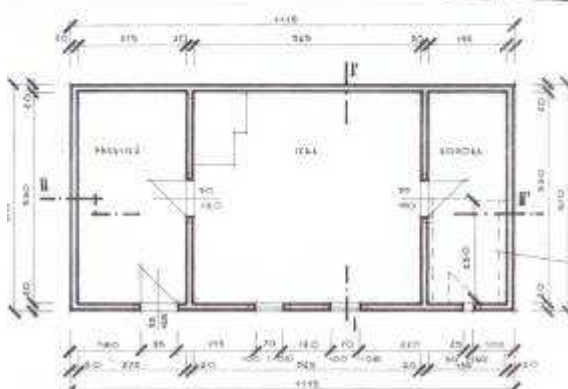
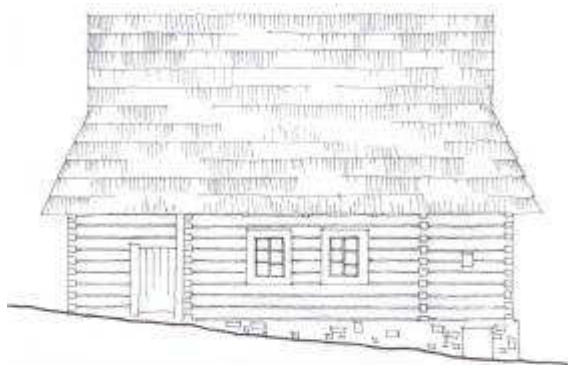
Dispozičné schémy priestorového radenia ľudových domov:



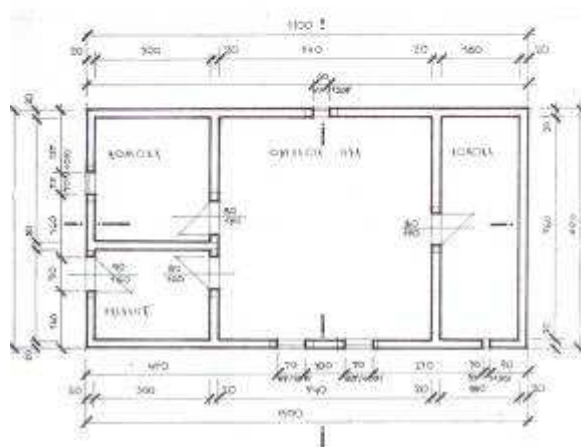
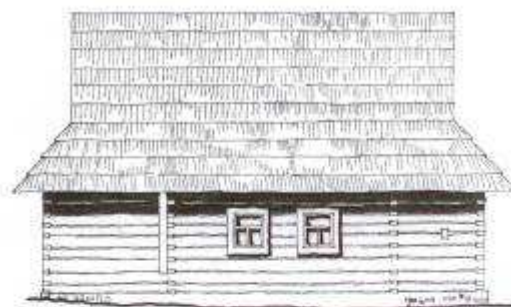
dispozične 2-dielny, 3-priestorový ľudový dom



dispozične 2-dielny, 3-priestorový ľudový dom

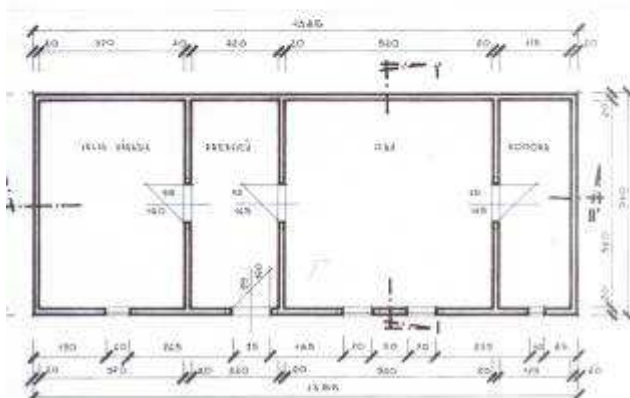
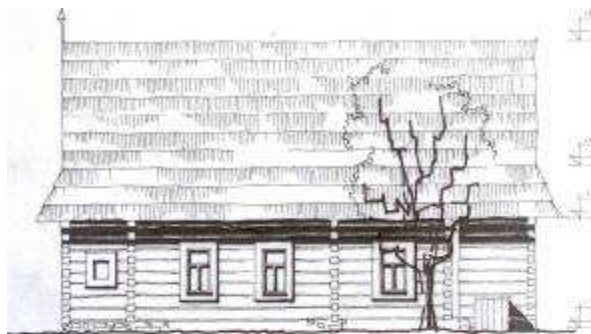
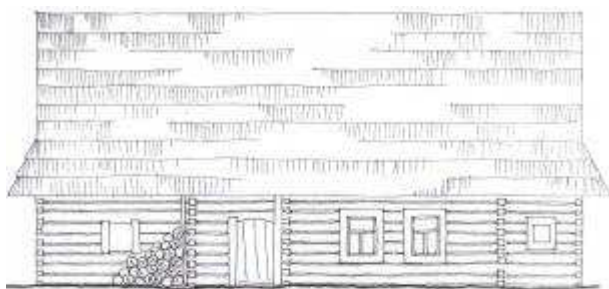


dispozične 3-dielny ľudový dom

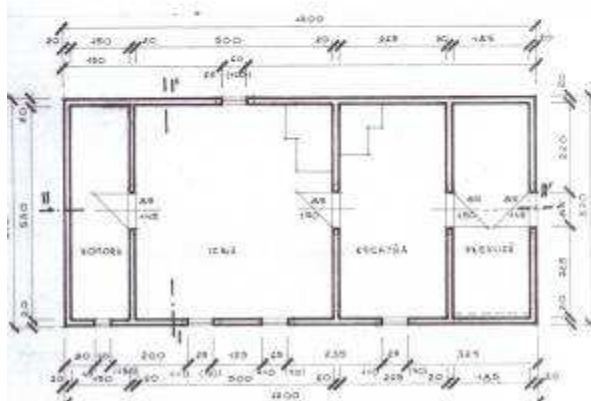


dispozične 3-dielny, 4-priestorový ľudový dom





dispozične 4-dielny ľudový dom



dispozične 4-dielny ľudový dom

#### G.4.2. Hospodárske stavby

Vysoká horská poloha Osturne, kamenistá pôda a drsné podnebie určili charakter poľnohospodárskej výroby. Tomuto je podriadený i počet a druh hospodárskych objektov.

**S t o d o l a** - je najväčším hospodárskym objektom. Situovaná je vždy v zadnej časti hospodárskeho dvora na obdĺžnikovom pôdoryse. Konštrukčne i materiálovo je rovnaká ako ľudový dom. Nárožia na stodole majú jednoduchú väzbu na čap, iba spodné trámy na kladky. Špáry medzi trámami sú väčšie ako na dome a nevyplňajú sa. Strechy sú sedlové s podlomenicami a s doskovými štípmi, kryté pôvodne šindľovou krytinou. Stodola býva 3-dielna, so stredovým prejazdným priestorom – mlatoviskom. Spolu so stodolou je často budovaná **m a š t a ľ**. Konštrukčne bývala zhotovená precíznejšie ako stodola. Špáry drevenej zrubovej konštrukcie maštale boli vyplnené. Povalový priestor sa využíval pre uskladnenie krmiva. Ustajnenie zvierat bolo podľa druhu a počtu. Pôdorysné rozmery maštale bývajú zhruba 5 x 6 m. V poslednom období dochádza aj pri tomto objekte k zmene pôvodného stavebného materiálu, používaním tehál, betónových tvárnic a ich kombináciou. Rovnako ako aj na dome dochádza k výmene strešnej krytiny plechovými pásmi alebo eternitovou krytinou, ojedinele tvrdou pálenou krytinou.

**O v č í n** - nechýbal ani v jednom hospodárskom dvore. Obyčajne je to drevená zrubová, dvojpriestorová stavba, situovaná v kolmom napojení medzi ľudovým domom a stodolou. Zastrešenie je sedlovou strechou s pôvodnou šindľovou krytinou.

V kolmom napojení alebo samostatne v rámci hospodárskeho dvora boli situované zrubové hospodárske stavby zastrešené sedlovými strechami, kryté pôvodne šindľovou krytinou s využívaním priestorov pre chlievy, šopy, voziarne, sklady a pod.

Obyčajne mimo areálov hospodárskych dvorov, vo využívaní prirodzeného alebo svahovitého terénu boli situované samostatne stojace 1-priestorové pivnice, kamennej konštrukcie, zastrešené sedlovými strechami, kryté pôvodne šindľovou krytinou.

Vo vnútornej časti hospodárskeho dvora, v nezastavaných častiach, boli situované menšie prístrešky pre hydinu a ošípané (ak nie sú umiestnené v maštali). Postavené sú z dosák pribitých na obvodovú zrubovú konštrukciu hospodárskych stavieb dvora. K časti dreveného zrubového plota areálu hospodárskeho dvora, ktorý nadväzuje na prilahlé hospodárske stavby stĺpovou konštrukciou, bolo situované hnojisko. Vodorovné drevá plota sa vyťahovali zo stĺpov a tým sa umožnil prístup z vonkajšej strany hospodárskeho dvora pri vyvážaní hnoja. Pri hnojisku je situovaný žumpový záchod, drevenej doskovej konštrukcie so šikmou strieškou.

S postupným zánikom pôvodného spôsobu života, ktorý bol daný prirodzeným vývojom, zanikla aj požiadavka na využívanie hospodárskych stavieb. Z tohto dôvodu objekty, ktoré neboli využívané, postupne chátrali, niektoré hospodárske stavby boli prestavané alebo asanované. Bohužiaľ, tento stav pretrváva aj v súčasnosti, čo má za následok postupný zánik jednotlivých národných kultúrnych pamiatok a tým aj narušenie prostredia pamiatkového územia.

### G.4.3. Sakrálna architektúra

Kedy došlo k výstavbe kostola v obci Osturňa nevieme, ale v roku 1624, keď sa určovali záväzky jednotlivých obcí na vydržiavanie 600 jazdcov, boli na obce rozpísané kvóty ovsa, múky, mäsa a sena a v Osturni tieto dávky mala odvádzať nielen obec, ale aj miestny farár – pop. Je pravdepodobné, že už vtedy tu bol kostol a fara. Kostol bol možno postavený šoltýsom Kanyakom, ktorý sa spomína v roku 1700 v súvislosti s tým, že v obci postavil v polovici 17. storočia drevený kostol zasvätený sv. Michalovi Archanjelovi. Farár bol pravdepodobne pravoslávny. V roku 1648 bol farárom Ján Michalovič, akiste už prívrženec užhorodskej únie, teda gréckokatolík. V roku 1733 (po morovej epidémii v rokoch 1710 a 1711) bol kostol opravený novým pokrytím strechy a veže a v roku 1735 rozšírený o sakristiu.

V roku 1787 sa osturnianska farnosť vymanila spod podriadenosti rímskokatolíckeho Spišského prepoštva a stala sa súčasťou Mukačevského biskupstva so sídlom v Užhorode, rovnako v tomto roku dochádza v obci k rozsiahlemu požiaru, pri ktorom drevený gréckokatolícky farský kostol zhorel. Začalo sa preto uvažovať o výstavbe nového, väčšieho a murovaného kostola. Na zemepánov i na župu sa obrátil gréckokatolícky dekan Michal Kanyuk vo februári 1788 s návrhom, aby sa miesto zhoreného kostola postavili kostoly dva. Keďže ide o dedinu veľmi dlhú, mal jeden stáť na dolnom, druhý na hornom konci obce. Komisia na prešetrenie tohto návrhu, určená župou, skonštatovala, že napriek tomu, že Osturňa má 1224 gréckokatolíckych obyvateľov, neodporúča stavbu dvoch kostolov. Kostol sa však v nasledujúcich rokoch na pôvodnom mieste postavil a dňa 1.10.1797 ho posvätil kanonik mukačevskej eparchie, vikár Košického dištriktu Michal Bradáč. Pôvodne trojpriestorový chrám východoslovanského typu bol zasvätený sv. Michalovi Archanjelovi. V roku 1863 sa vykonala veľká oprava fary a kostola. Kostol bol z interiéru a z exteriéru omietnutý a vybielený. Ďalšia veľká oprava kostola a fary prebiehala v roku 1912. Najkomplikovanejšou prácou bolo vyhotovenie a osadenie cibulovitej strechy z medi na veži kostola a na nej pozlátenej medenej gule. Okrem toho bola dlážka kostola vybetónovaná, opravená fasádna omietka, chór, interiér bol vymalovaný, opravené okno. Strecha kostola bola pokrytá šindľom. Ďalšie úpravy kostola boli zrealizované v roku 1937 (rozšírenie kostola novým presbytériom) a v roku 1947.

Zaujímavosťou je to, že v tom čase sa okrem chrámu vo farnosti nenachádzali žiadne kaplnky. Kríže boli štyri a boli zhotovené z dreva. V roku 1735 postavil Ján Zavadský na šoltýstve kríž. Zaujímavý je údaj o postavení ďalšieho kríža v roku 1749. Postavil ho kapitán Pluku baróna Černina Appelmanna pred domom Gabriela Marcinčáka, na mieste, kde si v zime dvakrát zachránil život. Kríž na cintoríne opatrovala obec a bol postavený na pamiatku cholery. Na základe

vizitátorského protokolu bol jeden cintorín situovaný okolo kostola, v roku 1835 bol oplotený dreveným plotom s prispením všetkých obyvateľov obce. Druhý cintorín bol v opatere obce, tretí a štvrtý sú z doby cholery a nepoužívali sa, boli vo vlastníctve obyvateľov pri pozemku patriacim ku kostolu.

#### **G.4.5. Studne, ploty, premostenia**

Dostatok pitnej vody bol nevyhnutným predpokladom životnej existencie. Pre jej získavanie sa využívali veľké množstvá prameňov v horských dolinách ale realizovali sa aj hlbinné studne. Voda z prameňov sa odvádzala drevenými žľabmi. Pred jeho ústie sa umiestnil väčší žľab, do ktorého stekala voda a zároveň plnila funkciu napájadla pre dobytok. V minulosti nebolo zriedkavé používanie vody z Osturnianskeho potoka, pretekajúceho obcou. Ojedinelý spôsob čerpania potočnej vody bol na dolnom konci obce, medzi domami č. 1 – 3. Domy stoja nad vysokým zrázom, nad potokom. Na dno potoka sa ukotvilo lano, druhý koniec bol upevnený na drevený kôl pri okraji zrázu. Lano nieslo kovovú kladku, na ktorú sa vešalo vedro a spúšťalo sa pomocou tenšieho lana dolu. Rumpálom naplnené vedro sa opäť vyťahovalo.

Plotmi bola lemovaná cesta v obci, chránilo sa ním okolie domu a harmonicky sa dotváral ráz dediny. Na lemovanie strany cesty sa používal plot z vodorovne položených guľatín. Siahal často až do extravilánu obce. Obyčajne sledoval medze dvoch zárubkov. Guľatina bola uložená medzi dva stĺpiky kotvené kolmo do zeme.

Pre ohradenie košiarov ale aj pre ohradenie záhradok sa používal plot zo štiepaných dosák prepletených medzi vodorovné žrdky. Je rozoberateľný, zostavený z niekoľkých častí, ktorých dĺžka nepresahovala 2 m. Upevňoval sa za vyčnievajúce vodorovné žrdky medzi dva kolmo do zeme kotvené koly. Je to plot hustý a jeho výška sa pohybovala v rozpätí od 80 – 120 cm.

Záhradky pred obytnými domami sú ohradené plotom z tenších guľatých alebo rezaných hranolov, vzdialených od seba niekoľko cm, pribité klincami na dve vodorovne položené hrubšie drevá. Pridŕžajú ich oporné stĺpy zapustené do zeme. Časť, ktorá sa vtĺkala do zeme bola konzervovaná opálením.

Jediný svojho druhu je zrubový plot ohraničujúci areál Gréckokatolíckeho kostola sv. Michala Archanjela, situovaný v severozápadnej časti pamiatkového územia – Stredná časť obce. Zrub je zo štyroch drier, pokrytý šindľovou strieškou. Upevnený je čapovaním do kratších, priečne položených drier. Pod čapovaním sú podložené kamene.

Aj vo vývine oplotenia v pamiatkovom území postupne dochádza k jeho materiálovej výmene, ktorá často znehodnocuje pamiatkové prostredie. Nevhodné formy oplotenia predstavujú ploty z drôteného pletiva, zvarované ploty z armatúrového železa s usporiadaním do geometrických vzorov, koliesok, štvorcov, obdĺžnikov. Vzory bývajú často pestro pomalované žltou, červenou, modrou a zelenou olejovou farbou. Takýto typ oplotenia pôsobí v pamiatkovom území rušivo až gýčovo.

V pamiatkovom území je vo veľkom rozsahu zachovaný jednoduchý až archaický spôsob úpravy premostenia Osturnianskeho potoka, bez násilného zásahu do brehových častí potoka. Pochôdznu časť tvorí drevená konštrukcia z priečne alebo pozdĺžne uloženej guľatiny.

## Úprava premostení cez Osturniansky potok:



### **G.5. Zeleň v pamiatkovom území**

Systém zelene pamiatkového územia je integrálnou a v plošnom vyjadrení prevažujúcou súčasťou jeho urbanistického pôdorysu. Usporiadanie jednotlivých prvkov systému zelene je priamo závislé na situovaní architektonických objektov a súborov. Porastová štruktúra je výrazným priestorotvorným prvkom a priamo ovplyvňuje charakter pamiatkového územia a aj celého sídla.

Zeleň vo všetkých častiach pamiatkového územia má rovnaký charakter len s minimálnymi odlišnosťami, ktoré tu boli vnesené poslednými novodobými zásahmi. Princíp vývoja ostal rovnaký, ale smerom k horného konce obce novodobých zásahov ubúda. Zeleň v pamiatkovom území je zložená z prírodných vegetačných prvkov a sadovníckych úprav komunikácií a verejných priestranstiev, pobrežnej zelene vodných tokov, záhrad pri zástavbe a trvalých trávnatých porastov lúk a pasienkov s rozptýlenými porastovými skupinami.

Os systému zelene je tvorená doprovodnou zeleňou zbytkových plôch okolo komunikácií, ku ktorým sa pridružujú pobrežné porasty okolo Osturnianskeho potoka. Prevažne po jednej strane tejto osi, len ojedinele po oboch stranách (väzba na historický urbanizmus – zárubky) je situovaná zástavba a s ňou súvisí usporiadanie predzáhradky, dvora, záhrady. Ako pandant jednostrannej zástavby je na zárubku lúka alebo pasienok, menej záhrada. Po oboch stranách Osturnianskeho potoka rastú zmiešané listnaté porasty s prevahou jaseňa štíhleho doplneného javorom horským a vrbou bielou a v podraze s domácimi druhmi kríkov. V reále ide o mladé porasty, keďže sa staršie stromy okolo potoka cyklicky odstraňujú a z pňov vyrastá obrast, ktorý sa prirodzene časom vyvinie do stromového a opätovne sa odstráni výrubom. Cykly sa v minulosti opakovali častejšie, dnes sú tieto zásahy sporadickejšie. Cestné komunikácie sú lemované trávnatými pásmi a priekopami bez stromových výsadiieb. Len ojedinele vyrastajú na širších zbytkových a neudržiavaných plochách malé porastové skupinky alebo solitérne dreviny. Okolo komunikácií sa ojedinele tiež vyskytujú aj novodobé sadovnícke úpravy, ktoré sú reprezentované výsadbou stromových líp a vzrastlých vrb, ale viac nevhodnou výsadbou ihličnatých drevín s prevahou tuje západnej a borievok čínskych.

Úprava zastavaných častí jednotlivých zárubkov je reprezentovaná malou a úzkou predzáhradkou s oplotením. Predzáhradka je veľkosťou viazaná na šírku uličného priečelia ľudového domu. Boli tu vysádzané kvetiny a v nároží ako predel od susedov bol vyšší okrasný ker. Dnes sa v pamiatkovom území vyskytujú aj úpravy predzáhradky s reprezentačným trávnikom a s pravidelnými ihličnatými výsadbami – prenesené princípy klasickej mestskej predzáhradky. Dvory boli a sú trávnaté, najčastejšie so spevnenými trasami chodníčkov na dvore, ale aj bez nich. Záhrady za objektami nie sú klasickými záhradami, pretože tu sú voľne rozmiestnené a vysadené ovocné stromy, bezkolízne doplnené aj prírodnou vegetáciou (jasene, javory, smrek, smrekovce ...). Takto sa záhrady, ktoré nie sú poväčšine oplotené, napájajú na naturálne porasty za zárubkom. Je to v

ploche a často aj v priestore neohraničený prechod do lúk a pasienkov za hospodárskymi dvormi, ktoré sa bezkolízne napájajú na zeleň voľnej krajiny, kde malé polia na svahoch vytvárajú viac menej pravidelné členenie, ktoré je zvýraznené líniami medzí súvislo porastených náletovými drevinami. Úprava dvorov a záhrad je rozmanitej úrovne, od jednoduchých klasických s čistým trávnatým dvorom a tieniacim stromom s priamym napojením na záhradu za ľudovým domom a hospodárskou stavbou až po novodobé nateraz ojedinelo sadovnícky upravené plochy, kde je uplatnený sortiment z ponuky mestských záhradníckych škôlok. Podobu voľných lúk a pasienkov s malými porastovými skupinami má v identickom výraze a druhovej skladby aj oproti zástavbe za cestou situovaná nezastavaná časť zárubku.

Keďže v pamiatkovom území plošne najrozsiahlejšie sú záhrady, lúky a pasienky, má systém zelene charakter voľnokrajinárskej prirodzenej vegetácie, čo je jeho primárnou pamiatkovou hodnotou.

## **G.6. Prehľad archeologických nálezísk**

Archeologické nálezy a náleziská sú primárnym a často jedinečným historickým prameňom materiálnej kultúry pre poznanie kultúrneho dedičstva a dejín predmetnej lokality. Špecifická forma výskytu uvedených prameňov pod úrovňou terénu si vyžaduje uplatňovanie špecifických metód a prístupov pri ich výskume, ochrane a starostlivosti už od momentu ich objavenia. Tieto skutočnosti spojené s ich ochranou sú premietnuté do legislatívnej úpravy zákona SNR č. 49/2002 Z. z. o ochrane pamiatkového fondu v znení neskorších predpisov, ktorý v šiestej časti zákona upravuje ochranu archeologických nálezov, nálezísk vyhlásených za národné kultúrne pamiatky, evidované územia a lokality s archeologickými nálezmi a tiež aj doteraz neznáme lokality s predpokladaným výskytom archeologických nálezov.

Archeologické nálezy a náleziská predstavujú špecifický typ pamiatok hmotnej kultúry dokladajúce vývoj materiálnej kultúry od praveku po súčasnosť. Podľa pamiatkového zákona je archeologický nález definovaný ako hnutelná vec alebo nehnuteľná vec, ktorá je dokladom o živote človeka a o jeho činnosti od najstarších dôb až do novoveku a spravidla sa našla alebo nachádza v zemi, na jeho povrchu alebo vo vode. Archeologické nálezisko je topograficky vymedzené územie s odkrytými alebo neodkrytými nálezmi v pôvodných nálezových súvislostiach. V zmysle týchto definícií je celé územie pamiatkovej rezervácie archeologickou lokalitou s archeologickými nálezmi. Okrem evidovaných archeologických nálezísk je potrebné považovať za územie s archeologickými nálezmi všetky parcely pamiatkového územia ako celku, kde je istá pravdepodobnosť výskytu doteraz neznámych archeologických nálezov.

Sú to najmä:

- zaniknuté objekty na parcelách v okrajových a kontaktných častiach sídelného jadra,
- komunikácie a verejné priestranstvá v sídelnom jadre,
- podlažia stavieb.

Katastrálne územie Osturne a územie pamiatkovej rezervácie, vzhľadom na jeho geografickú polohu, postavenie sídla v minulosti ako aj jeho históriu, patrí medzi lokality, kde nemožno predpokladať bohatý výskyt archeologických nálezísk. Napriek tomu je potrebné, aby investičné zámery na území sídla a najmä na území pamiatkovej rezervácie sa premietli do stavebnej prípravy a v územnom a stavebnom, resp. vodoprávnom konaní bola ochrane archeologických nálezov a nálezísk venovaná patričná pozornosť vyplývajúca z platnej legislatívy.

Praveké a stredoveké osídlenie územia Osturne sa doteraz nepodarilo doložiť a je potrebné podotknúť, že z hľadiska archeologického výskumu bola mu venovaná minimálna pozornosť. V písomných prameňoch je však Osturňa doložená až v roku 1590 a ani nie ako dedina ale ako prédium (kopanice - folvark), ktoré J. Beňko charakterizuje ako malé sídlisko valašského obyvateľstva. Je veľmi pravdepodobné, že Osturňa vznikla až v polovici 16. storočia pri osídľovaní na kopaničiarskom práve. Nesystematickým archeologickým prieskumom bolo doložené osídlenie len torzovito vo včasnom a intenzívnejšie v neskorom novoveku. Najstaršie pamiatky hmotnej kultúry predstavujú iba nepočítané zlomky keramiky a kovové predmety z okolia sídelnej zástavby.

## **H. Vyhodnotenie pamiatkových hodnôt územia a odôvodnenie jeho ochrany**

Pamiatková rezervácia ľudovej architektúry v častiach: Dolný koniec obce, Stred obce a Horný koniec obce s maximálne zachovanými pamiatkovými hodnotami predstavuje ojedinelý a špecifický celok dokladajúci stavebný, materiálový, kultúrny a spoločenský vývoj sídla.

V dobe vyhlásenia pamiatkového územia neboli na tomto území žiadne objekty vyhlásené za kultúrne pamiatky. Takmer všetky kultúrne pamiatky na území pamiatkovej rezervácie boli vyhlasované v dvoch etapách. Prvá v roku 1983 a druhá v roku 1987. Celkovo je vyhlásených v chránenom pamiatkovom území 99 národných kultúrnych pamiatok.

V súčasnosti je v Ústrednom zozname pamiatkového fondu (ÚZPF), v registri nehnuteľných národných kultúrnych pamiatok (NKP) evidovaných:




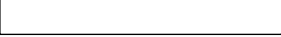
- v časti Dolný koniec obce – 15 NKP,
- v časti Stred obce – 29 NKP,
- v časti Horný koniec obce – 55 NKP.

Aj napriek čiastočnému zániku jednotlivých roľníckych dvorov a ich objektovej skladby dochádza k zrušeniu jednotlivých NKP a pamiatkových objektov, no v číselnom porovnaní je táto skutočnosť veľmi zanedbateľná. Od roku 1983 do súčasnosti došlo v celom sídle obce k zrušeniu 31 pamiatkových objektov, z toho celých 8 roľníckych dvorov. Vo väčšine prípadov boli zrušené NKP a pamiatkové objekty z dôvodu ich fyzického zániku. Z tohto dôvodu je prioritné realizovať základnú stavebnú údržbu a obnovu jednotlivých pamiatkových objektov, ktorá je nutná k predchádzaniu výrazného narušenia stavebno-technického stavu a následne zániku objektov.

Pamiatkové územie má v súčasnosti v maximálne možnej miere zachovaný historický urbanizmus, historický pôdorys, hmotovo-priestorovú zástavbu a objektovú skladbu územia. Napriek rôznym negatívnym vplyvom si aj do súčasnosti zachovalo hmotný vývoj spôsobu života jeho obyvateľov.

## **VYHODNOTENIE PAMIATKOVÉHO FONDU V PAMIATKOVOM ÚZEMÍ**

Legenda farebného značenia objektov v pamiatkovom území:

	- národné kultúrne pamiatky
	- objekty vhodne dotvárajúce pamiatkové územie
	- objekty nevhodne dotvárajúce pamiatkové územie
	- objekty nie sú v pamiatkovom území rušivé