

Alfred Piffel a pamiatková obnova vo svetle dokumentov Archívu PÚ SR

Lucia Porubská

V Archíve PÚ SR sa nachádzajú viaceré grafické aj písomné dokumenty o činnosti Alfreda Piffela vo sfére obnovy kultúrneho dedičstva na Slovensku. Zaznamenávajú rekonštrukcie a pamiatkové výskumy štrnástich pamiatok.

V rámci Fakulty vývoja architektúry SVŠT v Bratislave, spolu so študentmi a kolegami vypracoval zamerania a historicko-architektonické výskumy pamiatkových zón Banskej Bystrice a Banskej Štiavnice, v spolupráci s kolektívom fakulty vznikli plány na rekonštrukciu Bratislavského hradu, adaptácia kláštora Klarisiiek v Trnave na regionálne múzeum, adaptácia farmaceutického múzea Červený rak v Bratislave či projekt nového schodiska do Štátneho archeologického ústavu na nitrianskom hrade. Ako samostatné akcie zamerail profesor Piffel evanjelický kostol sv. Salvátora v Pezinku, pútnický kostol v Bratislave-Dúbravke a kostol Milosrdných bratov v Bratislave. Tiež vypracoval projekt rekonštrukcie románskeho kostola v Bíni, projekt striešky nad vstupom do gotického kostola v Smrečanoch a projekt adaptácie kaplnky kaštieľa v Brunovciach. Všetky tieto, i nasledujúce dokumenty sú profesorom Piffelom signované.

Ako zamestnanec Archeologického ústavu SAV pre SÚPSOP, spolu s reštaurátorom Mikulášom Štalmachom, vytvoril zameranie, archeologický, stavebno-historický a umelecko-historický prieskum kaštieľa Vranovo v Palúdzke.

Na archeologických výskumoch a plánoch rekonštrukcie hradu Devín sa profesor Piffel podieľal ako externý spolupracovník SÚPSOPu.

Výskum mestských pamiatkových rezervácií v Banskej Bystrici a Banskej Štiavnici.

Historicko-architektonický výskum mestskej rezervácie v Banskej Štiavnici z roku 1953 obsahuje zamerania fasád s polohopisnými plánmi jednotlivých parciel.¹

Na prieskume historického jadra Banskej Bystrice pracoval kolektív SVŠT v rokoch 1955-1957. Zamerania pôdorysov a rozvinutých fasád ulíc Malinovského, Nám. SNP a Nám. Červenej armády nie sú úplne kompletne.² Vyhodnocovacia správa o výskume obsahuje program a cieľ výskumu, stručný popis jednotlivých objektov a ich rozdelenie do kategórií podľa pamiatkovej hodnoty. Toto rozdelenie farebne ilustruje polohopisný plán mesta.³

Hrad Nitra

V máji roku 1953 vznikol na Katedre vývoja architektúry SVŠT projekt na preloženie hlavného vstupu do Štátneho archeologického ústavu na hrade v Nitre.⁴ Zámerom bolo vylúčiť komunikáciu cez nartex nitrianskeho dómu a zrušiť spoločný vstup a komunikáciu s episkopátom. Na jednom výkrese je zobrazený starý stav aj pôdorys, rezy a fasáda nového návrhu. Súčasťou dokumentu je aj technická správa.

¹ Archív PÚ SR, Zbierka projektov a plánov, sign. A 2994. 52 výkresov.

² Archív PÚ SR, Zbierka projektov a plánov, sign. A 366, A 196, A 798.

³ Archív PÚ SR, Zbierka projektov a plánov, sign. T 3314.

⁴ Archív PÚ SR, Zbierka projektov a plánov, sign. A 357, 1953.

Nové schodisko a vstup, situované vľavo od hlavného portálu nartexu boli realizované, ako dokladá fotografická dokumentácia, existovalo ešte v roku 1990.⁵ Pri neskoršej rekonštrukcii v 90. rokoch 20. storočia boli schodisko i vstup odstránené.



obr. 01



obr. 02

Bratislavský hrad

Jednou z najrozsiahlejších akcií na ktorých sa profesor Piffl podieľal bola nepochybne rekonštrukcia Bratislavského hradu.

Úvodný elaborát z rokov 1953-1955 vo veľkom formáte dokumentuje historickú podobu hradu, ktorá sa stala podkladom pre rekonštrukciu, zamerania aktuálneho stavu, prieskumovú správu a návrhovú štúdiu s vyhodnotením.⁶ Tieto návrhy boli postupne dopracované a konkretizované v ďalších štúdiách. V decembri 1955 vznikol *plán definitívnej stavebnej záchrany západného traktu*.⁷ *Plán definitívnej stavebnej záchrany južného traktu* je z roku 1956,⁸ a do roku 1957 je datovaný *plán definitívnej stavebnej záchrany severného traktu*⁹ a *plán definitívnej stavebnej záchrany východného traktu*.¹⁰

Fasáda nádvorja južného krídla zaznamenala oproti pôvodnému návrhu najväčšie zmeny. V úvodnej štúdii navrhol profesor Piffl na každom zo štyroch podlaží sled romantizujúcich, oblúkom ukončených francúzskych okien, ktoré boli členené štvorcovým rastrom. Ich veľkosť na jednotlivých podlažiach sa smerom hore znižovala, parapety okien tvorili balustrády. V roku 1956 bol návrh prepracovaný a zjednodušený. Francúzske okná nahradili otvorené arkády, na prízemí zdôraznené bosážou, na štvrtom podlaží arkádu nahradilo rovné kladie nesené stĺpmi. Na dvoch horných podlažiach sa počet otvorov zdvojnásobil, znižovanie otvorov smerom nahor i balustrády ostali zachované.

Po odchode profesora Piffľa z hradu boli jeho plány južnej fasády nádvorja znovu prepracované, kolektívom architektov pod vedením architekta Dušana Martinčka. Vo svojom projekte vychádzal Martinček z Pifflových návrhov a ešte viac ich zjednodušil. Pifflove členenie fasády z návrhu z roku 1956 ostalo zachované, rovné kladie namiesto arkatúry dostalo i tretie podlažie, balustrády boli nahradené plnými parapetmi. Toto riešenie bolo realizované.

⁵ Archív PÚ SR, Zbierka negatívov, foto Sláma, 1990.

⁶ Archív PÚ SR, Zbierka projektov a plánov, sign. A 1362.

⁷ Archív PÚ SR, Zbierka projektov a plánov, sign. A 501. 8 výkresov. V ďalších materiáloch sú do týchto výkresov zaznamenané: stavebné úpravy a ústredné kúrenie – sign. A 252; zdravotníctvo – sign. A 317; elektroinštalácia – A 324.

⁸ Archív PÚ SR, Zbierka projektov a plánov, sign. A 407, A 408, A 688. Nie je kompletný, jeden z 9 výkresov chýba. Ďalšie súčasti: elektroinštalácia a detaily arkatúr – sign. A 325; ústredné kúrenie a zdravotníctvo – sign. 460.

⁹ Archív PÚ SR, Zbierka projektov a plánov, sign. A 418. Z 12 výkresov chýbajú dva. Ďalšie súčasti: stavebné úpravy – A 409; elektroinštalácia – A 337; ústredné kúrenie – A 338; oznamovacie zariadenie A 344, A 316, zdravotníctvo – A 137.

¹⁰ Archív PÚ SR, Zbierka projektov a plánov, sign. A 406. Zo 7 výkresov chýba jeden. Ďalšie súčasti: elektroinštalácia – A 434; zdravotníctvo – A 435; oznamovacie zariadenie – A 436; ústredné kúrenie A 433.



obr. 03

Kláštor Klarisiek v Trnave – „Kláštorok“

Jednou z akcií, na ktorých sa Alfréd Piffel zúčastnil spolu s tímom Katedry vývoja architektúry a pozemného staviteľstva SVŠT, bola aj rekonštrukcia bývalého Kláštora klarisiek v Trnave, tzv. Kláštorok. Dokumentácia v Archíve PÚ SR dokladá jeho činnosť pri zameraní a expertízach, ktoré predchádzali adaptácii objektu na Krajské múzeum v rokoch 1955-1957. Úradná korešpondencia medzi viacerými štátnymi inštitúciami predstavuje predovšetkým ukážku byrokratického procesu, ktorý sprevádzal rekonštrukciu pamiatky.

Komisia, ktorá sa zišla v kláštore 15. januára 1955, aby posúdila možnosť adaptácie historickej budovy na múzeum, mala vypracovať návrh na zameranie objektu a predbežné rozdelenie miestností pre múzeum. Meranie malo prebiehať vo februári až auguste 1955. Nebolo však možné zistiť ani presný počet miestností, pretože objekt v tom čase slúžil ako sklad obilia v správe Krajského výkupného podniku Bratislava a obilniny tu boli navrstvené v miestnostiach aj na chodbách.¹¹

Následne, dňa 29. 1. 1955 v mene Katedry vývoja architektúry SVŠT navrhli prof. Piffel a Ing. Lichner Oddeleniu pamiatok a múzeí pri KNV v Bratislave, že v spolupráci s kolektívom Katedry vývoja architektúry vypracujú zameranie objektu v rozsahu cca 32 plánov.¹² Na základe tohto návrhu požiadal dňa 8. januára 1955 KNV Povereníctvo kultúry o zadanie zamerania starého stavu a historicko-pamiatkového prieskumu.¹³ Zamerania kláštora, boli vypracované v roku 1956.¹⁴

Ďalšia komunikácia inštitúcií zainteresovaných na rekonštrukcii objektu Kláštorok je zdokumentovaná až v máji 1956. Dňa 14. mája pridelil priemyselný odbor pri KNV celý objekt Krajskému vlastivednému múzeu, ale časť pivničných a prízemných priestorov pridelil Malokarpatským vinárskym zárodom na výrobu šumivého vína. Toto rozhodnutie je v dokumente aj patrične zdôvodnené: *bolo rozhodnuté tak preto, že Krajské vlastivedné múzeum môže svoju činnosť prevádzať, i keď pridelené priestory budú užívať Malokarpatské vinárske závody...*¹⁵ V ten istý deň požiadal odbor kultúry pri KNV Alfréda Piffela o odborný posudok v tejto veci.¹⁶ Piffel zaujal k týmto plánom kategoricky negatívne stanovisko, ktoré

¹¹ Archív PÚ SR, fond PÚ, SPÚ, nesprac. Zápisnica z 15. 1. 1955 spísaná v Kláštorok v Trnave. Zápisnica nie je kompletná, chýba jedna alebo viac strán. Komisie sa zúčastnili Belanová, M. Gavláč, Marko, Schulz, Lichner, Piffel.

¹² Archív PÚ SR, fond PÚ, SPÚ, nesprac. List od Katedry vývoja architektúry SVŠT pre odd. pamiatok a múzeí pri KNV z 29. 1. 1955.

¹³ Archív PÚ SR, fond PÚ, SPÚ, nesprac. List od odboru kultúry pri KNV v Bratislave pre Povereníctvo kultúry z 8. 1. 1955.

¹⁴ Archív PÚ SR, Zbierka projektov a plánov, sign. A 233. 15 výkresov označených M/1 – M/15: západná fasáda – situácia, pôdorys suterénu a medzisuterénu, pôdorys prízemia, pôdorys 1. poschodia, pôdorys 2. poschodia, situácia komínov, rez A-B starý stav; rez C-D, rez E-F; východný pohľad – starý stav, pozdĺžny rez G-H, pozdĺžny rez I-J – starý stav, pozdĺžny rez K-L, dvorné fasády zo severu – starý stav, západná fasáda č. 2; č. 3 dvorná, južná fasáda – starý stav, severná fasáda – starý stav. Na ich vypracovaní sa podieľal kolektív Katedry vývoja architektúry SVŠT v zložení: prof. Dr. Piffel, Ing. Bašo, Ing. Lichner, Ing. Majzlík, Michalovič, Návrat a Zápotocký.

¹⁵ Archív PÚ SR, fond KÚŠPSOP Bratislava, škatuľa 141. Rozhodnutie KNV priemyselného odboru 14. 5. 1956.

¹⁶ Archív PÚ SR, fond KÚŠPSOP Bratislava, škatuľa 141. List od odboru kultúry pri KNV pre Alfréda Piffela 14. 5. 1956.

zdôvodňuje aj týmito argumentmi: *nutné obloženie stien kachličkami ohrozí celý objekt v jeho trvanlivosti, nakoľko Kláštorok nemá horizontálnu izoláciu oproti vlhkosti. Taktiež to predpokladá obnaženie stien až na murivo, čím sa steny zbavia akéhokolvek historického a dokladového materiálu, maltových vrstiev, malieb, atď. ... nevyhne sa spusteným pätkám klenieb, na ktorých je vzácna štuková výzdoba. ... premávka výroby zneprístupní oba historické dvory a pripraví nielen trnavské krajské múzeum, ale v prvom rade dejiny slovenskej architektúry o najkvalitnejšie ukážky ranobarokových klenieb a štukov. ... Výroba šumivých vín ohrozí umelým ovzduším trvanlivosť štukovej výzdoby prízemných klenieb natoľko, že, podľa už stávajúcich skúseností z konkrétnych objektov, opadá táto vzácna výzdoba najneskoršie do 5 rokov. ... Atmosféra výroby, menovite kvasná časť, ohrozí celú možnosť existencie krajskej obrazárne. ... vinné ovzdušie leptá obrazy a laky natoľko, že ich fakticky ničí. ... Deponovaním výroby do objektu Kláštorok je krajské múzeum a krajská galéria z pochybných dôvodov odsunutá na druhé miesto ... V skutočnosti sa nelogickou enklávou výroby šumivých vín vyradí najcennejšia časť Kláštorok pre vedecké štúdium a kultúrne účely. Stavebné úpravy, a hľadanie nového vstupu znamená naprosté zničenie objektu ako historického dokladu určitej stavebnej dispozície a dispozičného vývoja.*¹⁷

Tento posudok sa stal podkladom pre odvolanie odboru kultúry pri KNV proti rozhodnutiu priemyselného odboru pri KNV, v ktorom sa žiada ponechať celý objekt múzeu.¹⁸

Odvolanie bolo pravdepodobne úspešné, pretože 16. 11. 1956 Povereníctvo školstva a kultúry požiadalo odbor kultúry pri KNV, aby cez podnik Dielo SFVU objednali u Alfréda Piffľa *projektový elaborát na akciu Klariský kláštor v Trnave*, ktorý by zahŕňal úvodný projekt a technický projekt.¹⁹ Odbor kultúry pri KNV následne túto úlohu Dielu SFVU zadal s tým, že si vyhradzuje právo poveriť ňou prof. A. Piffľa, ktorý je ich riadnym členom.²⁰ Dielo SFVU žiadosti vyhovel v decembri 1956.²¹

Účasť Alfréda Piffľa na tomto projekte predčasne ukončilo rozhodnutie vedeckej rady Fakulty architektúry a pozemného staviteľstva zo dňa 22. februára 1957, ktorá neschválila návrh zmluvy na dodanie projektov adaptácie kláštora Klarisiek v Trnave.²² Toto rozhodnutie nie je v dokumente bližšie zdôvodnené, môžeme sa len domnievať, že súviselo s neskorším profesorovým zatknutím. V adaptácii kláštora pokračoval architekt Tengler.

Farmaceutické múzeum Červený rak v Bratislave

V roku 1956 boli vypracované plány zamerania a plány adaptácie objektu múzea Červený rak. Pre múzeum boli určené dva susedné objekty na Michalskej 26. V súčasnosti sa múzeum nachádza len v jednom objekte, v druhom je reštaurácia.²³

Adaptácia bola realizovaná len čiastočne. Najviditeľnejší rozdiel medzi plánmi a skutočným stavom je na fasáde. Zameranie starého stavu prezentuje časť fasády

¹⁷ Archív PÚ SR, fond KÚŠPSOP Bratislava, škatuľa 141. Posudok o návrhu adaptácií Kláštorok v Trnave pre účely výroby šumivého vína a pre Krajské múzeum 15. 5. 1956. Signované prof. Piffľom.

¹⁸ Archív PÚ SR, fond KÚŠPSOP Bratislava, škatuľa 141. Odvolanie odboru kultúry pri KNV proti rozhodnutiu priemyselného odboru pri KNV, 24. 5. 1956.

¹⁹ Archív PÚ SR, fond PÚ, SPÚ, nesprac., List z Povereníctva kultúry pre odbor kultúry pri KNV, 16. 11. 1956.

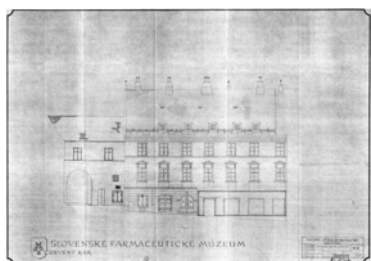
²⁰ Archív PÚ SR, fond KÚŠPSOP Bratislava, škatuľa 141. List od odboru kultúry pri KNV pre Dielo SFVU, 24. 11. 1956.

²¹ Archív PÚ SR, fond KÚŠPSOP Bratislava, škatuľa 141. List od Dielu podnik SFVU pre A. Piffľa, 8. 12. 1956.

²² Archív PÚ SR, fond KÚŠPSOP Bratislava, škatuľa 141. List od SVŠT podpísaný Alfrédom Piffľom pre kultúrne oddelenie ochrany pamiatok pri KNV, 22. 2. 1957.

²³ Archív PÚ SR, Zbierka projektov a plánov, sign. A 228. 11 výkresov so zameraním 4 výkresy s adaptačnými úpravami.

s modernými pravouhlými výkladmi, ktoré vznikli pravdepodobne v prvej polovici 20. storočia a existujú dodnes. Piffľ plánoval túto fázu nahradiť novou, s historizujúcimi prvkami prispôbenými vedľajšiemu objektu. V interiéri návrhová štúdia zobrazuje vybúranie niektorých priečok, aby sa zväčšili priestory na inštalovanie expozícií múzea. Nie všetky búracie práce však boli realizované.



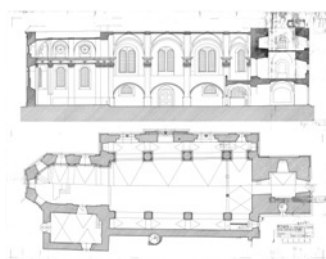
obrázok 04



obrázok 05

Zamerania sakrálnych objektov

Zamerania evanjelického kostola sv. Salvátora v Pezinku, pútnického kostola sv. Kozmu a Damiána v Bratislave-Dúbravke a kostola Milosrdných bratov v Bratislave vznikli v rokoch 1950-1951. Každý z troch plánov je signovaný a zobrazuje pôdorys a rez každej z pamiatok.²⁴



obrázok 06

Románsky kostol Panny Márie v Bíni

Románsky Kostol Panny Márie v Bíni bol takmer úplne zničený cez druhú svetovú vojnu.²⁵ Jeho rekonštrukciou bol Alfréd Piffľ poverený v roku 1951.²⁶ Rekonštrukcia, či znovu postavenie, bolo ukončené po roku 1955.²⁷

V apríli 1951 Alfréd Piffľ ruiny kostola zameral s vyznačením deštruovaných častí.²⁸ 17. apríla 1952 sa v Bíni zišla komisia, ktorej členom bol aj Alfred Piffľ, aby rozhodla o

²⁴ Archív PÚ SR, Zbierka schematických zameraní, sign. V 5395, V 5396, V 5397.

²⁵ Zničenie kostola v roku 1944, uvádza CIULISOVÁ, Ingrid: Pamiatková obnova Kostola Panny Márie v Bíni: In: Pamiatky a múzeá, č. 4, 1999, s. 35. Príčinu zničenia – výbuch v severnej veži a pravdepodobne aj v nartexe uvádza PIFFL, Alfréd: K rekonštrukcii kostola v Bíni. In: Pamiatky a múzeá, č. 4, 1952, s. 57. Dátum zničenia 27. 3. 1945 a podrobnejší popis demolácie uvádza PIFFL, Alfréd: Zlatý rez na fasáde kostola v Bíni. In: Slovenská archeológia, roč. XVIII, 1970, č. 1, s. 189 – 194.

²⁶ Archív PÚ SR, fond SPÚ, škatuľa č. 4, Zápisnica, 17. 4. 1952. *Pamiatkovým dozorom nad obnovou chrámu sa poveruje s. Dr. Prof. Ing. Arch. Alfréd Piffľ, ktorý jedine je oprávnený v dohode s orgánmi št. pam. starostlivosti dávať pokyny stavbu prevádzajúcemu závodu.*

²⁷ KOTRUSZOVÁ, Vladimíra: Bíňa, kostol Panny Márie, Komárňanské tlačiarne a vydavateľstvo s. r. o., 1995, nestr., uvádza rok ukončenia rekonštrukcie 1953; CIULISOVÁ, Ingrid: c. d. Pamiatková obnova Kostola Panny Márie v Bíni. s. 35 uvádza rok 1955, na fotodokumentácii v archíve PÚ SR z roku 1955 je ešte viditeľné lešenie na exteriéri stavby, rekonštrukcia teda nebola ukončená ani v tomto roku.

postupe pri pamiatkovej obnove chrámu: *Bolo zásadne rozhodnuté, že reštaurácia kostola nebude prevádzaná so zreteľom na neskoršie barokové úpravy. Z toho vyplýva, že bude snesený zbytok krovu, štítový múr nad apsidou, zbytok barokových klenieb a porušené murivo barokovej rímsy a zbytok románskej klenby nad apsidou až do výšky kordónovej rímsy apsidy. ... Strop bude drevený trámový, zavesený na konštrukciu krovu.*²⁹ *Murivo hlavnej lode bude stiahnuté železobetónovým vencom, ktorý tvorí novú rímsu vo výške stávajúcej rímsy. Apsida (koncha) bude prevedená ako železobetónová škrupina so zachovaním pôvodného tvaru a uložená do venca vo výške nad kordónovou kamennou rímsou. Víťazný oblúk musí zostať zachovaný. ... Chrátová predsieň (narthex) bude obnovená v pôvodnej pôdorysnej ploche podľa det. návrhu projektanta.*³⁰

Práve nartex je asi najzaujímavejšou časťou kostola, ktorý už v minulosti prekonal viaceré stavebných zásahov.³¹

Ako píše profesor Piffel, *zničenie nartexu odhalilo bohatú stavebnú históriu. Ukázalo sa, že celá stavba predsiene bola mladšia ako stavba západného priečelia s vežami, lebo konštruktívne nie je spojená s vlastným telom kostola.*³² Jedným z najviditeľnejších zásahov do stredovekej štruktúry kostola bola nadstavba strednej časti, pôvodne prízemnej predsiene, v 60. rokoch 19. storočia, ktorú navrhol budapeštiansky architekt Jozef Hild.³³ Alfréd Piffel pri architektonickom prieskume odhalil *stopy troch sedlovitých striech, z ktorých jedna patrila hlavnému portálu a ... do západnej fasády predsiene vybiehali alebo troma štípmi alebo troma valbami striech. ... Aký bol pôvodne vzhľad priečelia nartexu, nedá sa dnes presne zistiť. ... Bola zrejme tak nízka, že hrebeň strechy dovoľoval plné uplatnenie kruhového okna.*³⁴

Na základe výsledkov architektonického prieskumu navrhol Piffel rekonštruovať nartex nasledovne: *Urobia sa prípravy k vymurovaniu budúceho nartexu podľa nového projektu, v ktorom bude kruhové okno vo fasáde čelnej obnažené a rozsiahla architektúra predsiene – historicky ďaleko mladšia ako kostol – sa už nebude rekonštruovať. Do kruhového otvoru sa patrne vsadí ciferník hodín.*³⁵ Ďalej plánoval vytvoriť tri štípy v rovnakej výške, pričom dve krajné strechy mali byť polovalbové a stredné pole predsiene so sedlovou strechou malo byť zdôraznené podobným štíptom so stupňovitým oblúčikovým vlysom aký majú severná a južná fasáda bočných absíd. Dokladá to aj grafický návrh rekonštrukcie pravdepodobne z roku 1952. Na tejto kresbe je kostol zobrazený v troch fázach vývoja, ktoré autor označil ako, 1. *stav po konzervačných zásahoch v 19. a 20. storočí, 2. stav z roku 1945, keď bola väčšia časť kostola zničená, 3. projekt rekonštrukcie.*³⁶ V súlade s rozhodnutím komisie nerekonštruovať

²⁸ PIFFEL, Alfréd: Archív PÚ SR, Zbierka schematických zameraní, sign. V 5415, sign. V 5416, sign. V 5417, sign. V 5418, sign. V 5419. Zbierka projektov a plánov, sign. A 955, sign. A 1428. Ide o zakreslenie pôdorysu, pôdorysu klenieb, priečného a pozdĺžneho rezu, južnej fasády a západnej fasády. Dva z týchto výkresov (pôdorys a západnú fasádu) publikoval PIFFEL, Alfréd: c. d. K rekonštrukcii kostola v Bíni. s. 55, kde pripisuje zameranie ruín Katedry vývoja architektúry a výtvarnej výchovy pri SVŠT v Bratislave, výkresy sú však signované profesorom Piffelom, zrejme študenti pracovali pod jeho vedením.

²⁹ V súčasnosti je kostol kompletne zaklenutý krížovou klenbou, drevený trámový strop sa tam nenachádza.

³⁰ Archív PÚ SR, fond SPÚ, škatuľa č. 4, Zápisnica zo 17. 4. 1952. Zápisnicu podpísal Alfréd Piffel a ďalší členovia komisie, ktorých mená sú nečitateľné vzhľadom na to, že dokument je pravdepodobne viacnásobnou kópiou.

³¹ CIULISOVÁ, Ingrid: c. d. Pamiatková obnova Kostola Panny Márie v Bíni. s. 32-36. V 20. rokoch 18. storočia, bol kostol rekonštruovaný kvôli odstráneniu škôd, ktoré stavba utrpela počas Thökölyho povstania, v 60. rokoch 19. storočia rekonštruoval kostol Jozef Hild, v rokoch 1896-1898 G. Czígler.

³² PIFFEL, Alfréd: c. d. K rekonštrukcii kostola v Bíni. s. 56.

³³ Možné dôvody nadstavby uvádza CIULISOVÁ, Ingrid: c. d. Pamiatková obnova Kostola Panny Márie v Bíni. s. 32.

³⁴ PIFFEL, Alfréd: c. d. K rekonštrukcii kostola v Bíni. s. 56.

³⁵ Archív PÚ SR, fond SPÚ, škatuľa č. 4, Zápisnica z 12. 9. 1952.

³⁶ Archív PÚ SR, Zbierka projektov a plánov, sign. A 1450. Kresbu autor publikoval v roku 1952 k svojmu článku, PIFFEL, Alfréd: c. d. K rekonštrukcii kostola v Bíni. s. 57.

barokové úpravy,³⁷ na návrhu chýbajú kruhové okná, ktoré dokumentuje kresba juhozápadného pohľadu na stavbu z roku 1952, nazvaná *stavebný stav z roku 1942*.³⁸ Plytké niky na západnej fasáde, v ktorých boli kruhové okná umiestnené figurujú aj v návrhu rekonštrukcie, ale prázdne. V dôsledku toho však predsieň prišla o zdroj osvetlenia. To sa architekt zrejme rozhodol vyriešiť polkruhovými termálnymi oknami na južnej a severnej stene predsieni. Tu sa pred deštrukciou nachádzali podobné niky ako na západnej stene.

Vzhľadom na komisiou deklarovánú snahu o puristickú rekonštrukciu, ktorá odmietla okná pochádzajúce z obdobia baroka s tým, že išlo o *novotvary*,³⁹ riešenie, ktoré prináša iné novotvary okien je prekvapujúce.

Návrh nartexu bol však prepracovaný.⁴⁰ Alfréd Piffel o tom píše: *Plány nartexu budú hotové v nových a prepracovaných skicách ... Doteraz hotový projekt nartexu sa odloží, nakoľko po stavebných zmenách, ktoré nikto nepredpokladal, zmení sa celá koncepcia architektúry*.⁴¹ Stavebné zmeny, ktoré podnietili prepracovanie návrhu predsieni autor v dostupných dokumentoch bližšie nešpecifikoval. Koncepciu troch rovnako vysokých štítov tu zachoval, ale upustil od zdôraznenia strednej časti. Všetky tri časti tu vyjadril ako rovnocenné, s rovnakým oblúčikovým vlysom nad ktorým je zuborez. Široké lizénové pásy, ktoré oddeľujú jednotlivé časti predsieni nahradil štíhlymi polostĺpmi. Ďalšiu zmenu oproti pôvodnému plánu, i oproti predvojnovému stavu predstavuje riešenie okien predsieni. Bočné termálne okná z prvého návrhu nahradil trojdielnymi združenými neorománskymi oknami. Tiež na západnú fasádu umiestnil autor podobné dvojdielne okná. Ani jedna forma okien však nebola doložená architektonickým výskumom, ako podotkla už Ingrid Ciulisová v roku 1999.⁴²

Výsledná realizácia predsieni však nezodpovedá žiadnemu z dvoch Pifflových návrhov. Spodná časť s neorománskymi oknami korešponduje s druhým návrhom, ale opätovná rekonštrukcia nadstavby strednej časti, aká bola v čase pred zničením kostola už nie. Tento prvok sa na plánoch od Alfréda Piffela nachádza vždy len ako dokumentácia predchádzajúceho stavu, preto mu nie je možné pripísať celú finálnu verziu rekonštrukcie predsieni. Účasť profesora Piffela pri tejto rekonštrukcii je doložená v rokoch 1951-1953. K zmene názoru na rekonštrukciu nartexu došlo pravdepodobne v roku 1954. Na fotografii z tohto roku je fasáda nad predsieňou omietnutá, akoby mala ostať viditeľná, ale nadstavba sa už stavia.⁴³ V roku 1955 bol už nartex dokončený.⁴⁴ Z dokumentov, ktoré sa nachádzajú v archíve PÚ SR v Bratislave nebolo možné identifikovať autora rozhodnutia rekonštruovať kostol do podoby z pred druhej svetovej vojny.

I keď mal Piffel nepopierateľnú snahu držať sa pri rekonštrukcii nartexu kostola v Bíni výsledkov svojho architektonického výskumu, na príklade návrhov okien je zrejmé, že sa predsa neubránil určitým puristickým, či romantizujúcim tendenciám, ktoré boli aj v polovici 20. storočia ešte stále uplatňované.

³⁷ Archív PÚ SR fond SPÚ, škatuľa č. 4, Zápisnica zo 17. 4. 1952.

³⁸ PIFFEL, Alfréd: Archív PÚ SR, Zbierka projektov a plánov, sign. A 1415.

³⁹ PIFFEL, Alfréd: c. d. K rekonštrukcii kostola v Bíni., s. 57: *A tam, kde by sa mali robiť nákladné detaily ako novotvary, konkrétne v prípade kamenných kruhových oblokov v nartexe, tam sa tieto detaily vôbec vypustili.*

⁴⁰ PIFFEL, Alfréd: Archív PÚ SR, Zbierka projektov a plánov, sign. A 58. Návrh zobrazuje pôdorys prízemia a krovu, rezy, západnú a južnú fasádu nartexu. Datované v apríli 1953.

⁴¹ Archív PÚ SR fond SPÚ, škatuľa č. 4, Zápisnica z 12. 9. 1952.

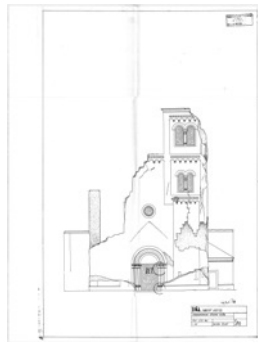
⁴² CIULISOVÁ, Ingrid: c. d. Pamiatková obnova Kostola Panny Márie v Bíni. s. 35.

⁴³ Archív PÚ SR, Zbierka negatívov. foto Kedro, 1954.

⁴⁴ Archív PÚ SR, Zbierka negatívov. foto Kedro, 1955.



obr. 07



obr. 08



obr.09

V roku 1955 sa profesor Piffel ako člen komisie podieľal na rozhodovaní o postupe rekonštrukcie a o spôsobe prezentácie románskych a gotických nástenných malieb objavených v interiéri románskej rotundy v Bíni.⁴⁵ Komisia rozhodla nasledovne: ... *komisia navrhuje ... aby rotunda v budúcnosti bola považovaná v prvom rade za objekt pamiatkový, ako ukážka výtvarného prejavu ranného stredoveku ... kvôli zachovaným nástenným malbám je nutné interiér rotundy rekonštruovať do pôvodného vzhľadu. Aby zachované nástenné malby v priestore vynikli je nutné priestor farebne zjednotiť. Prevedie sa to tak, že baroková iluzívna malba na kopule sa po predchádzajúcej dokumentácii upevní, omietky a konzervovanie malby zatriede jednotným tónom, ktorý určí sa podľa odtieňa pôvodne zachovanej omietky. Na stenách pod klenebnou rímsou, ktorá sa zachová v zjednodušenom profile, odstráni sa baroková omietka s terajšími malbami nakoľko pod ňou sa nachádzajú podľa zistených sond zvyšky pôvodných stredovekých malieb. ... odstráni sa neskoršia prístavba, zo stien rotundy (vonkajších) odstránia sa barokové lizény ...*⁴⁶

Komisia teda v prípade tejto pamiatky zvolila podobnú puristickú koncepciu rekonštrukcie ako pri Kostole Panny Márie, tu s odôvodnením, že tunajšie barokové malby sú *po výtvarnej stránke málo hodnotné, premalované a dlhoročným pôsobením poveternostných vlivov sú silne poškodené*. Rovnako idey zjednotenia priestoru padli za obeť aj barokové okná, ktoré *je nutné zamurovať ... tak, aby drevené rámy i so sklom ostali v murive a otvoriť pôvodné okná*. Barokový vzhľad kupoly však ostal zachovaný.

Môžeme sa len domnievať, prečo komisia považovala barokové prvky, ktoré tiež boli dokladom historického vývoja stavby, za natoľko málo hodnotné, že nemohli byť prezentované spolu so staršími nálezmi.

Gotický rímskokatolícky kostol v Smrečanoch

Na rekonštrukcii rímskokatolíckeho kostola Obetovania Pána v Smrečanoch, okres Liptovský Mikuláš, sa Alfréd Piffel podieľal ako expert Pamiatkového ústavu v Bratislave.⁴⁷ Pre túto inštitúciu z poverenia Povereníctva školstva vykonával *stavebne-pamiatkársky dozor nad rekonštrukciou filiálneho kostola*.⁴⁸ Zároveň bol poverený vypracovaním projektu na nový kryt nad portálom.

⁴⁵ Archív PÚ SR, fond SPÚ, Bíňa, škatuľa č. 4, Zápisnica z 13. 9. 1955.

⁴⁶ Archív PÚ SR, fond SPÚ, Bíňa, škatuľa č. 4, Zápisnica z 13. 9. 1955. Ďalšími členmi komisie boli doc. Karol Veselý, Drahomíra Chudomelková, Ing. Karol Chudomelka, Pavol Fodor, dr. Ladislav Šášky, reštaurátori Július Alló a Michal Štaudt a správca fary Štefan Kubiss.

⁴⁷ Archív PÚ SR, fond PÚ, SPÚ, škatuľa 175. Zápisnica z 23. júna 1953 v Smrečanoch vo veci stavebného a konzervačného dokončenia r. k. kostola v Smrečanoch. Reštaurátorom kostola bol Mikuláš Štalmach.

⁴⁸ Archív PÚ SR, fond PÚ, SPÚ, škatuľa 175. List od SVŠT pre Štátny pamiatkový ústav 17. 9. 1953.

Pri reštaurátorských prácach a pamiatkovom prieskume kostola urobil profesor Piffel viacero nálezov: *Uvnitř kostela ... před oltářem byl nalezen menší sklípek s datovanou dětskou rakví 1770. Při té příležitosti bylo zjištěno, že dlažba z plochých zlomkových kamenů není původní, nýbrž že pochází patrně z roku 1836, neboť původní gotická úroveň byla nalezena asi 20 cm pod touto dlažbou ... Při odkopu narazilo se na vnější fasádě na vstup do krypty. Jelikož při nové úpravě fasády bude třeba tento vstup znovu upravit a přizpůsobit novým podmínkám, bylo zazdění otvoru – provedené na sucho, vybrané a krypta zpřístupněná a proměřená. Prof. Piffel ji zakreslil do celkového plánu kostela i s nalezeným pohřbovým inventářem. Běží o kryptu nazvanou podle zápisů v kostele v Bobrovci kryptou „novou“ a podle výpravy pohřbů dá se datovat do konce století VXIII.*⁴⁹ V dokumente nie je špecifikované na ktorej strane fasády bol vchod objavený, naznačuje, že sa počíta s jeho prípadnou prezentáciou, v súčasnosti má však kostol len dva vstupy na južnej strane, jeden do lode a druhý do veže kostola. Od sprístupnenia krypty z exteriéru bolo pravdepodobne upustené alebo bol vchod opäť zamurovaný v neskoršom období.

Dokumentácia popisuje i niektoré plánované úpravy: *Na fasádě došlo k další menší změně v tom, že bylo vybouráno nové okno na kruchtě na straně severní. Tento otvor nahrazuje bývalý čtvercový nouzový otvor provedený patrně v minulém století v souvislosti s romantickými úpravami kostela v roce 1836. Na zaomítnuté ploše oblouku nového okna bude na vnitřní ploše ... napsán letopočet 1952.*⁵⁰ Podľa pôdorysu kostola, ktorého autorom je Ing. Arch. Křížan,⁵¹ sa však na severnej stene žiadne okno nenachádza, ani fotografie objektu ho nedokladajú.⁵²

V nasledujúcom roku 1953 rekonštrukcia kostola pokračovala, okrem iného úpravou hlavného portálu, ktorá mala prebehnúť nasledovne: *Dnešná predstavená drevená bída predsiene sa odstráni, ale až vtedy, keď bude hotová nová drevená markíza, ktorej projekt vypracuje prof. Piffel ... Markíza bude состояt z dvoch párov krokví podbitých na spodnej strane, opatrených šindelovou strechou, na čele krytých vyrezávanými doskami a vo vzdialenosti 1 m podporovaných dvomi drevenými stĺpmi.*⁵³ Zmieneny projekt vytvoril Alfréd Piffel v októbri 1953, ale realizovaná podoba prístrešku zaznamenáva oproti projektu isté zmeny.⁵⁴ Kým na pláne je zobrazená polvalbová strecha, už na dobových fotografiách má prístrešok strechu sedlovú. O príčinách zmeny sa autor v dostupných dokumentoch nezmieňuje.

V ďalších dokumentoch A. Piffel zaujíma stanovisko k zápisnici z prehliadky kostola doktorom J. Šebkom z 19. 10. 1952, v ktorej boli konštatované niektoré pochybenia pri rekonštrukcii kostola. Z tejto zápisnice nadobudol Piffel dojem, že ho robia za tieto chyby zodpovedným. *Chyby na Smrečanoch sa stali, ale vinník je v inej osobe. Pán farár Koperdán zasahuje do stavebných úprav podľa svojich laických úvah, dal zo svojej vôle omietnuť sokel a vytvoril tak zo spodných partií stavby hotovú pracovňu, ktorá je groteskným protikladom historického omietkového podkladu celej vnútornej stavby. Podľa zistených svedectiev vtedy prítomných ľudí, prehlásil pán farár, že tieto úpravy nariadil prof. Piffel a tým celé jednanie*

⁴⁹ Archív PÚ SR, fond PÚ, SPÚ, škatuľa 175. Správa o komisii konanej dňa 4. septembra 1952 v Smrečanoch. Komisia sa zúčastnili: Piffel, Štalmach, Škroupa, far. Kopernda, cirk. ref. Nikoli. Správa je signovaná prof. Piffelom a je prvým písomným dokladom o jeho účasti na rekonštrukcii tejto pamiatky. Komisia mala stanoviť ďalší postup prác, čiže je zrejmé, že reštaurátorské práce prebiehali už pred týmto dátumom.

⁵⁰ Archív PÚ SR, fond PÚ, SPÚ, škatuľa 175. Správa o komisii konanej dňa 4. septembra 1952 v Smrečanoch.

⁵¹ Archív PÚ SR, Zbierka schematických zameraní, sign. V 349. Dokument vznikol pravdepodobne v 50. rokoch, v dostupných materiáloch však nie je možné overiť, či vznikol pred alebo po rekonštrukcii.

⁵² Dobové fotografie v Archíve PÚ SR severnú stranu kostola nedokumentujú, na fotografiách zo súčasnosti je jediným otvorom na severnej strane okno na veži tesne pod drevenou ochodzou.

⁵³ Archív PÚ SR, fond PÚ, SPÚ, škatuľa 175. Zápisnica z 23. júna 1953 v Smrečanoch.

⁵⁴ Archív PÚ SR, Zbierka projektov a plánov, sign. A 358. Na jednom pláne je zakreslený pôdorys, priečny a pozdĺžny rez i elevácia. Signované A. Piffelom.

*komisie sviedol na nepravú cestu. Tak isto dal pán farár proti inštrukciám prof. Piffľa zvýšiť úroveň podlahy v lodi cez to, že po zistení pôvodnej gotickej nivelety mala byť obnovená stará gotická úroveň tak ako ju prof. Piffľ zistil. A popisuje aj ďalšie zásahy farára do objektu, ktoré boli v rozpore s dohodnutými postupmi – nahradil starú hlinkovú polychrómiu pôvodných lavíc v hlavnej lodi olejovou premaľbou ... zničil pôvodnú gotickú kazateľňu tým, že z nej bola odrezaná gotická stĺpová podpora v rozmere asi 50 cm a znížená odrezaním pôvodnej gotickej drevenej prútovej výzdoby ... premiestnil gotickú kazateľňu v apside zo schodišťa do vnútra apsidy ... paušálne nahradil staré maľby na krstiteľnici a ambone olejovými nátermi ... pokúšal sa dosiahnuť aby reštaurátora M. Štalmacha nahradil pán Jelínek z Prahy, i keď po známom zničení malieb v kostole v Priekope bolo jasné, že pán Jelínek konzervátorom nie je.*⁵⁵

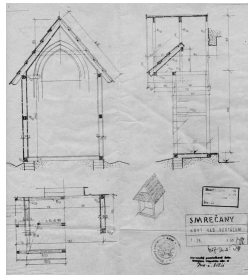
Na základe listu od profesora Piffľa požiadal Pamiatkový ústav KNV-IV. referát, aby pokyny v zápisnici boli dôsledne vykonané a aby v žiadnom prípade nebrali ohľad na príkazy a želania farára, vzhľadom na to, že nedodržanie inštrukcií prof. Piffľa už raz malo za následok nesprávne prevedenie izolácie, ktorá sa musí *teraz opäť za štátne peniaze robiť nanovo.*⁵⁶

Následne KNV v Žiline varovalo správcu fary v Smrečanoch *aby akékoľvek zasahovanie do reštaurovania kostola neprevádzal. V budúcnosti akékoľvek zasahovanie v tomto smysle bude trestne stíhané.*⁵⁷

Odporúčanie *znižiť dlážku na pôvodnú prof. Piffľom zistenú niveletu...* sa objavuje ešte aj v roku 1955, v správe z pracovnej cesty dr. Cidlinskej, čiže môžeme predpokladať, že nezrovnalosti pri rekonštrukcii kostola v Smrečanoch pretrvávali aj naďalej.⁵⁸



obr. 10



obr. 11

Kaplnka kaštieľa v Brunovciach

V júli 1952 urobil Alfred Piffľ prieskum a zameranie kaplnky kaštieľa v Brunovciach. V plánoch sú zaznačené tiež adaptačné zásahy do objektu.⁵⁹ Podľa nálezovej správy Alfreda Piffľa bola kaplnka prestavaná vložением empory *zdá sa roku 1824.*⁶⁰ Práve tejto súčasti objektu venuje Piffľ najväčšiu pozornosť.

Na fotografii z roku 1952 je empora nesená arkádami, parapet je nadstavený priečkou, ktorá siahala až po strop, v strednej časti empory je predstavený plytký rizalít, ktorý

⁵⁵ Archív PÚ SR, fond PÚ, SPÚ, škatuľa 175. List od SVŠT pre Štátny pamiatkový ústav 17. 9. 1953.

⁵⁶ Archív PÚ SR, fond PÚ, SPÚ, škatuľa 175. List od Pamiatkového ústavu pre KNV-IV. referát 20. 10. 1953.

⁵⁷ Archív PÚ SR, fond PÚ, SPÚ, škatuľa 175. List od KNV v Žiline pre Správu rím.-kat. fary v Smrečanoch, 15. 12. 1953.

⁵⁸ Archív PÚ SR, fond PÚ, SPÚ, škatuľa 175. Zpráva z pracovnej cesty dr. Cidlinskej zo dňa 25. 4. 1955.

⁵⁹ Archív PÚ SR, Zbierka projektov a plánov, sign. A 42/2-5, júl 1952, 1:50, signované. *V plánoch sú partie určené na vybúranie označené žltou farbou, časti určené na zamurovanie červenou, staré murivo je šedé.*

⁶⁰ Archív PÚ SR, Zbierka projektov a plánov, sign. A 42/1, rukopisná nálezová správa o kaplnke v kaštieli v Brunovciach zo dňa 6. 6. 1952.

podopierajú zdvojené piliere.⁶¹ Tieto piliere boli podľa Piffľa pôvodne jednoduché, ako je patrné z pukliny medzi piliermi.⁶² Po stranách rizalitu boli dve zasklené okná, ukončené oblúkom. Túto priečku pokrývala štuková výzdoba prispôbena výzdobe stropu kaplnky. Vstup na emporu bol v západnej stene z prvého poschodia kaštieľa.

V zmienenej nálezovej správe aj v grafickej štúdií architekt navrhujú *odbúrať bočné steny s partiami emporových okien až na parapety a stredný múr, vrátane prestavaných masívnych piliarov odbúrať až na niveletu podlahy a do takto vzniklého poľa vložiť kovanú mrežu. ... Vstavanie schodišťa urobí sa vybúraním časti stropu empory, schodište bude drevené. ... Vstup do kaplnky z kaštieľa smerom do empory sa zamuruje.*⁶³

Empora bola týmto spôsobom skutočne prestavaná, ale až niekedy po roku 1959. Vo výskume Alojza Jursu z toho roku je ešte empora opísaná s predstavaným rizalitom a oknami, teda Piffľova prestavba v tom čase ešte nebola realizovaná.⁶⁴ Výskum však obsahuje okrem aktuálneho popisu kaštieľa a fotografií exteriéru aj voľne vložené, nesignované a nedatované pôdorysy prízemnia a prvého poschodia kaštieľa, na ktorých sú zmeny už zaznamenané. Ešte Súpis pamiatok z roku 1967 zmieňuje *priečnu stenu* a publikuje pôdorys kaštieľa na ktorom nie je naznačené drevené schodisko, Súpis pamiatok však mohol vychádzať zo starších podkladov.⁶⁵ Až fotografie z roku 1984 dokladajú emporu s odstránenými zmienenými časťami, vloženou mrežou a zamurovaným vstupom z poschodia.⁶⁶ Rovnako historicko-architektonický výskum J. Šulcovej a A. Leixnera z roku 1985 popisuje parapet empory ako *murovaný, uprostred s vloženou mrežou.*⁶⁷

Pri obnove tejto pamiatky Piffľ nezaprel v sebe tvorivého architekta, pretože pramene, na základe ktorých dospel k takémuto riešeniu empory v nálezovej správe neuvádza. Ani dôvod, prečo má byť empora práve týmto spôsobom zmenená nijak bližšie nešpecifikuje. Vzhľadom na to, že vznik empory kladie do roku 1824, je tu predpoklad, že v ním navrhovanej podobe nikdy predtým neexistovala.

Osud empory bol zavŕšený v roku 1985, kedy vznikla potreba adaptovať práve kaplnku na zasadaciú miestnosť pre vtedajšieho užívateľa kaštieľa, Slovenský zväz žien. V historicko-architektonickom výskume J. Šulcovej a A. Leixnera z roku 1985 sa preto odporúča *opatrné ručné rozobratie konštrukcií empory ... parapet, jeho murované časti ani výzdoba nie sú predmetom ochrany – budú asanované.*⁶⁸ Ani 80. roky 20. storočia ešte neprejavili veľa pochopenia pre historické a umelecké hodnoty architektúry 19. storočia.



obr. 12



obr. 13

⁶¹ Archív PÚ SR, Zbierka negatívov, foto Zelms, 1952.

⁶² Archív PÚ SR, Zbierka projektov a plánov, sign. A 42/1, rukopisná nálezová správa o kaplnke v kaštieli v Brunovciach zo dňa 6. 6. 1952.

⁶³ Archív PÚ SR, Zbierka projektov a plánov, sign. A 42/1, rukopisná nálezová správa o kaplnke v kaštieli v Brunovciach zo dňa 6. 6. 1952.

⁶⁴ JURSA, Alojz: Archív PÚ SR, Zbierka základných výskumov, sign. Z 2873, 1959.

⁶⁵ Súpis pamiatok na Slovensku I. Bratislava: Obzor, 1967, s. 227.

⁶⁶ Archív PÚ SR, Zbierka tematických výskumov, sign. T 3895, 1984, foto Kružinský.

⁶⁷ ŠULCOVÁ, J – LEIXNER, A.: Archív PÚ SR, Zbierka tematických výskumov, sign. T 3895, 1985.

⁶⁸ ŠULCOVÁ, J – LEIXNER, A.: Archív PÚ SR, Zbierka tematických výskumov, sign. T 3895, 1985.

Kaštieľ Vranovo v Palúdzke⁶⁹

V období júla až septembra 1969 pôsobil profesor Piffel spolu s reštaurátorom Mikulášom Štalmachom v Palúdzke. V tamojšom kaštieli Vranovo Piffel urobil pre SÚPSOP Bratislava archeologický, stavebno-historický a umelecko-historický prieskum.⁷⁰ Elaborát obsahuje správu o priebehu prác, obsahlu fotografickú dokumentáciu a 19 výkresov, ktoré dokumentujú archeologické sondy, staršie plánové podklady, nové zamerania a výsledky výskumu, ktoré odhalili 4 stavebné fázy objektu.



obr. 14

Hrad Devín

Na Devíne pracoval profesor Piffel v rokoch 1967-1972. Niektoré dokumenty tu uvádzajú Piffela ako zamestnanca Archeologického ústavu SAV, on v ďalších píše, že je dôchodca a na dohodu pracuje pre SÚPSOP, prípadne pre mestské múzeum.

V júli 1967 navrhol uzavretie časti severnej hranice areálu od Moravskej brány smerom na západ.⁷¹ K plánom vypracoval tiež technickú správu.⁷²

V septembri až decembri roku 1971 pracoval profesor Piffel na historicko-architektonickom výskume plášťa hradnej studne.⁷³ Na jednom výkrese zaznamenal pôdorys a rez studňou a zdokumentoval kamenárske značky. V nálezovej správe popisuje priebeh a výsledok prieskumu. V tom istom roku sa zúčastnil na zameraní juhovýchodného opevnenia a Moravskej brány,⁷⁴ ku ktorému vypracoval aj pamiatkový zámer.⁷⁵ V apríli až máji 1972 naplánoval dostavbu západného opevnenia.⁷⁶ Pamiatkový zámer k tejto časti hradu na základe Pifflových materiálov a výskumov napísal Ing. Arch. Chlup.⁷⁷

Profesor Piffel pravdepodobne vytvoril aj návrh na úpravu hrobky na Devíne, ktorý však nebol realizovaný. Výkres nie je signovaný ani datovaný, ale kresba s návrhom je publikovaná v Pifflovom denníku.⁷⁸

Na tejto ploche som sa pokúsila načrtnúť časť názorov profesora Piffela na pamiatkarskú činnosť. Vzhľadom na to, že každá pamiatka je jedinečná, aj jeho prístup bol individuálny. I

⁶⁹ Palúdzka je v súčasnosti časťou mesta Liptovský Mikuláš. V kaštieli Vranovo bol v roku 1713 väznený Juraj Jánošík.

⁷⁰ Archív PÚ SR, Zbierka tematických výskumov, sign. T 4000/a, b, c; T 2807. Archív PÚ SR, Zbierka projektov a plánov, sign. A 4404.

⁷¹ Archív PÚ SR, Zbierka projektov a plánov, sign. A 6741 = A 6392.

⁷² Archív PÚ SR, Zbierka tematických výskumov, sign. T 4368.

⁷³ Archív PÚ SR, Zbierka tematických výskumov, sign. T 4380.

⁷⁴ Archív PÚ SR, Zbierka projektov a plánov, sign. A 6402 = A 6934 R.

⁷⁵ Archív PÚ SR, Zbierka tematických výskumov, sign. T 4344.

⁷⁶ Archív PÚ SR, Zbierka projektov a plánov, sign. A 6398 = A 6782 R.

⁷⁷ Archív PÚ SR, Zbierka tematických výskumov, sign. T 4345. 15. 6. 1972.

⁷⁸ PIFFEL, Alfred: Zápas o Bratislavský hrad. Denník 1948-1972. Marenčin PT s. r. o., Bratislava, 2007, s. 22.

keď v niektorých prípadoch ho, prirodzene, ovplyvnila dobová spoločenská a odborná klíma, jeho prístup bol vždy podložený hlbokými znalosťami daného problému.

Popisky obrázkov:

Obr. 1 Nitra, hlavný vstup do katedrály, vľavo samostatný vstup do archeologického ústavu SAV. Foto Sláma, 1990.

Obr. 2 Nitra, samostatný vstup do archeologického ústavu SAV, detail. Foto Sláma, 1990.

Obr. 3 Bratislava, hrad. Foto Kedro, 1958.

Obr. 4 Bratislava, Fasáda farmaceutického múzea Červený rak, zameranie starého stavu. Piffl, 1956.

Obr. 5 Bratislava, Fasáda farmaceutického múzea Červený rak, návrhová štúdia. Piffl, 1956.

Obr. 6 Pezinok, evanjelický kostol sv. Salvátora, zameranie. Piffl, 1950-1951.

Obr. 7 Bíňa, románsky kostol Panny Márie, stav z roku 1942. Piffl, 1952.

Obr. 8 Bíňa, románsky kostol Panny Márie, zameranie ruín. Piffl, 1951.

Obr. 9 Bíňa, románsky kostol Panny Márie, stav po rekonštrukcii. Foto Kedro, 1955.

Obr. 10 Smrečany, gotický kostol Obetovania Pána. Foto Bukšár, 1968.

Obr. 11 Smrečany, gotický kostol Obetovania Pána, návrh striedky nad portálom. Piffl, 1953.

Obr. 12 Brunovce, kaštieľ, empóra pred prestavbou. Foto Zelms, 1952.

Obr. 13 Brunovce, kaštieľ, empóra po prestavbe. Foto Krušínský, 1984.

Obr. 14 Palúdzka-Liptovský Mikuláš, kaštieľ Vranovo, juhovýchodná fasáda kaštieľa po prieskume. Foto Štalmach, 1969.