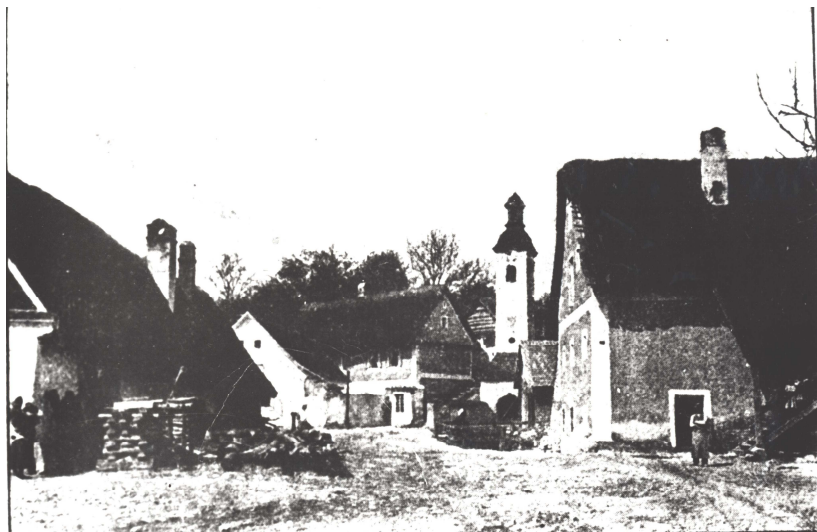


Krajský pamiatkový úrad Trnava



Sobotište
Pamiatková zóna
„Habánsky dvor“
zásady ochrany pamiatkového
územia

**Všeobecne záväzná vyhláška Krajského
úradu Trnava č. 1/1999 - kópia**

Vypracoval: Mgr. Ján Čáni

Dátum spracovania: december 2006

K R A J S K Ý Ú R A D V T R N A V E

V Š E O B E C N E Z Á V Ä Z N Ä
V Y H L Ä Š K A

Krajského úradu v Trnave
číslo 1/1999

O vyhlásení časti územia obce Sobotište, časti Habánsky dvor za pamiatkovú zónu. Krajský úrad v Trnave podľa § 6 ods.1. zákona Slovenskej národnej rady č. 27/1987 Zb. o štátnej pamiatkovej starostlivosti a § 3 ods. 2 zákona Národnej rady Slovenskej republiky č. 222/1996 Z.z. o organizácii miestnej štátnej správy a o zmene a doplnení niektorých zákonov vydal 2. júna 1999 túto všeobecne záväznú vyhlášku, ktorou vyhlasuje časť územia obce Sobotište - Habánsky dvor za pamiatkovú zónu (ďalej len "vyhláška").

§ 1

/1/ Účelom vyhlásenia pamiatkovej zóny je chrániť zachovaný celok Habánskeho dvora ako zvláštnu sídelnú formu s jej špecifickými urbanistickými a architektonickými hodnotami a ako významné historické miesto habánskej komunity na našom území i v dejinách náboženského hnutia novokrstencov.

/2/ Významné hodnoty územia pamiatkovej zóny, ktoré je potrebné chrániť:

a/ Urbanistické hodnoty habánskeho sídliska s jeho špecifickými znakmi, vyplývajúcimi zo spôsobu založenia sídliska podľa nábožensko-sociálnych princípov raných komunít novokrstencov, a to pôdorysné riešenie, terénne danosti, komunikačnú sieť, hmotovo-priestorovú skladbu zástavby, panorámu, siluetu sídla a jeho prírodné a krajinné zázemie.

b/ Architektonické a umelecko-historické hodnoty objektov na území pamiatkovej zóny, s dôrazom na dominantné architektúry spoločenských stavieb habánskeho sídliska - habánsku radnicu, zvonicu, mlyn, "habánsku hospodu" a rím. kat. kaplnku.

§ 2

/1/ Hranica pamiatkovej zóny je vyznačená v prílohe č. 1 tejto vyhlášky textovým popisom a v prílohe č.2 grafickým plánom. Hranica pamiatkovej zóny bude vyznačená v územnoplánovacej dokumentácii po jej spracovaní.

/2/ Textový popis hranice a grafický plán pamiatkovej zóny sú uložené k nahliadnutiu na Krajskom úrade v Trnave - na odboroch: kultúry, životného prostredia a katastrálnom, a uvedených odboroch Okresného úradu v Senici, na Obecnom úrade v Sobotišti a na Pamiatkovom ústave - Regionálnom stredisku v Trnave.

§ 3

Predmetom ochrany v pamiatkovej zóne sú:

- /1/ priestorová skladba sídla s dochovanou hmotovo-priestorovou štruktúrou, pôdorys, historická parcelácia, charakter terénu aj s dochovanými úsekmi mlynskeho náhonu ako centrálnej osi sídliska, všetkými komunikáciami vrátane uličiek medzi domami, uličiek spájajúcich Habánsky dvor s ostatnými časťami obce, verejnými priestormi i dvorovými plochami,
- /2/ historická panoráma a silueta pamiatkovej zóny, v ktorej dominujú spoločenské stavby - habánska radnica, zvonica, mlyn, "habánska hospoda" a rím. kat. kaplnka,
- /3/ objekty zapísané v Ústrednom zozname kultúrnych pamiatok Slovenskej republiky, ako aj ďalšie objekty dotvárajúce prostredie pamiatkovej zóny, ktoré majú výrazné architektonické a umelecko-historické kvality,

/4/ zachovaná verejná a vyhradená zeleň, ktorá dotvára a dopĺňa urbanistické a architektonické hodnoty pamiatkovej zóny.

§ 4

/1/ V záujme zachovania existujúcich hodnôt v priestore pamiatkovej zóny a ich adekvátneho zhodnotenia je nutné pri plánovaných činnostiach a iných aktivitách dodržiavať nasledujúce podmienky:

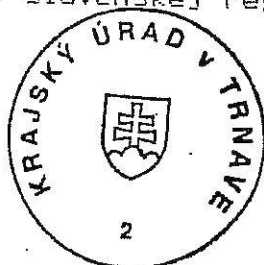
- a/ chrániť urbanistickú skladbu sídla, jeho panorámu a siluetu, drobnú hmotovo - priestorovú skladbu zástavby a výškovú niveletu podľa dochovanej historickej zástavby,
- b/ chrániť historický pôdorys, parceláciu, komunikačnú sieť, konfiguráciu a charakter terénu vrátane dochovaných úsekov mlynského náhona,
- c/ stavebná činnosť na území pamiatkovej zóny má zachovávať, upravovať, obnovovať a dotvárať priestory a objekty zóny,
- d/ chrániť, primerane využívať, udržiavať a postupne regenerovať kultúrne pamiatky,
- e/ chrániť, primerane využívať, udržiavať a postupne regenerovať objekty dotvárajúce prostredie pamiatkovej zóny, ktoré majú výrazné architektonické a umelecko-historické kvality, týka sa to i hospodárskych stavieb,
- f/ na kultúrnych pamiatkach a ďalších stavbách pamiatkovej zóny používať len tradičné resp. klasické stavebné materiály a strešné krytiny, so zachovaním tvaru šikmých striech so štítom,
- g/ novostavby povolovať výnimočne, len ako náhradu za stavebno-technicky dožitú stavbu, pod podmienkou vytvorenia novostavby na pôvodnom pôdoryse a podľa pôvodnej hmotovopriestorovej skladby, nivelety, základného tvarového riešenia (najmä striech) a vytvorenia primeraného výrazu,

- h/ vodohospodárske, terénne a technické úpravy prípadne iné práce vykonávať len pod podmienkou zachovania územných a architektonických hodnôt Habánskeho dvora,
- i/ chrániť zeleň a prírodné prostredie na území pamiatkovej zóny,
- j/ pri úpravách a zásahoch do terénu a pri úpravách stavebných objektov realizovať historicko-architektonické a archeologické výskumy a prieskumy ,
- k/ zapracovať pamiatkovú zónu s jej ochranným pásmom a podmienkami ochrany do územnoplánovacej dokumentácie obce.
- l/ Podmienky riadenia stavebnej a inej činnosti na území pamiatkovej zóny sú stanovené vo všeobecných záväzných právnych predpisoch. 1/

§ 5

Táto vyhláška nadobúda účinnosť uverejnením oznámenia o jej vydaní vo Vestníku vlády Slovenskej republiky.

V Trnave, 2. júna 1999




Ing. Martin Paďo

prednosta Krajského úradu v Trnave

1 / - § 3 ods. 2 písm. p zákona Národnej rady Slovenskej republiky č. 222/96 Z.z. o organizácii miestnej štátnej správy a o zmene a doplnení niektorých zákonov,
- § 14 zákona Slovenskej národnej rady č. 27/1987 Zb. o štátnej pamiatkovej starostlivosti,
- zákon č. 50/1976 Zb. o územnom plánovaní a stavebnom poriadku v znení neskorších predpisov.



S O P O T I Š T Ě
 H A B Ā N S K Y D V O R
 Č I S L A D O M O V
 H R A N I C A P Z

293
11

310 309

2337

190

98

10

428/1

426

423

417/1

416/1

414

413/3

409/1

407

404

393/2

393/3

389

388

387

386

383

383

382

380

378

377

376

420

421/1

424

417/2

416/2

413/2

413/1

412

409/3

408

403

397/1

395

394

386

387

383

383

381

377

376

299

300

307

304

293/1

324

398

397/1

395

394

386

387

383

383

381

377

376

375/1

373

294

300

307

304

293/1

324

398

397/1

395

394

386

387

383

383

381

377

376

375/1

373

293
11

310 309

2337

190

98

10

428/1

426

423

417/1

416/1

414

413/3

409/1

407

404

393/2

393/3

389

388

387

386

383

383

382

380

378

377

376

420

421/1

424

417/2

416/2

413/2

413/1

412

409/3

408

403

397/1

395

394

386

387

383

383

381

377

376

299

300

307

304

293/1

324

398

397/1

395

394

386

387

383

383

381

377

376

375/1

373

294

300

307

304

293/1

324

398

397/1

395

394

386

387

383

383

381

377

376

375/1

373

Príloha č. 1 :

Hranica pamiatkovej zóny

O z n á m e n i e

Krajského úradu v Trnave o vydaní všeobecne záväznej vyhlášky č.1/1999

o vyhlásení časti územia obce Sobotište, časť Habánsky dvor
za pamiatkovú zónu

Krajský úrad v Trnave podľa § 6 ods. 1. zákona Slovenskej národnej rady č. 27/1987 Zb. o štátnej pamiatkovej starostlivosti a § 3 ods. 2 zákona Národnej rady Slovenskej republiky č. 222/1996 Z.z. o organizácii miestnej štátnej správy a o zmene a doplnení niektorých zákonov vydal 2. júna 1999 všeobecne záväznú vyhlášku /ďalej len "vyhláška"/ o vyhlásení časti územia obce Sobotište za pamiatkovú zónu.

Účelom vyhlášky je vyhlásiť časť územia obce Sobotište, časť Habánsky dvor, za pamiatkovú zónu a tým zabezpečiť ochranu tohto habánskeho sídliska ako zvláštnej sídelnej formy so špecifickými urbanistickými a architektonickými hodnotami i ako významného historického centra habánskej komunity na Slovensku a náboženského hnutia novokrstencov.

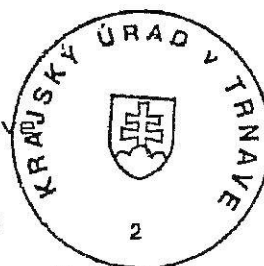
Vyhláška obsahuje predmet ochrany, presné vymedzenie hraníc pamiatkovej zóny, podmienky ochrany a využitia kultúrnych hodnôt v pamiatkovej zóne a spôsob kontroly.

Do vyhlášky je možno nahliadnuť na Krajskom úrade v Trnave, na Okresnom úrade v Senici, na Obecnom úrade v Sobotišti a na Pamiatkovom ústave, Regionálnom stredisku v Trnave.

Vyhláška nadobúda účinnosť dňom uverejnenia oznámenia o jej vydaní vo Vestníku vlády Slovenskej republiky.

Krajský úrad v Trnave


Ing. Martin P a d o



prednosta Krajského úradu v Trnave

Oznámenie

**Krajského úradu v Trnave o vydaní všeobecne záväznej vyhlášky č. 1/1999
o vyhlásení časti územia obce Sobotište, časť Habánsky dvor
za pamiatkovú zónu**

Krajský úrad v Trnave podľa § 6 ods. 1 zákona Slovenskej národnej rady č. 27/1987 Zb. o kultúrnej pamiatkovej starostlivosti a § 3 ods. 2 zákona Národnej rady Slovenskej republiky č. 222/1996 Z. z. o organizácii miestnej štátnej správy a o zmene a doplnení niektorých zákonov vydal 2. júna 1999 všeobecne záväznú vyhlášku o vyhlásení časti územia obce Sobotište za pamiatkovú zónu (ďalej len „vyhláška“).

Účelom vyhlášky je vyhlásiť časť územia obce Sobotište, časť Habánsky dvor, za pamiatkovú zónu a tým zabezpečiť ochranu tohto habánskeho sídliska ako zvláštnej sídelnej formy so špecifickými urbanistickými a architektonickými hodnotami i ako významného historického centra habánskej komunity na Slovensku a záberného hnutia novokrstencov.

Vyhláška obsahuje predmet ochrany, presné vymedzenie hraníc pamiatkovej zóny, podmienky ochrany a vyžiadania kultúrnych hodnôt v pamiatkovej zóne a spôsob kontroly.

Do vyhlášky je možno nahliadnuť na Krajskom úrade v Trnave, na Okresnom úrade v Senci, na Obecnom úrade v Sobotišti a na Pamiatkovom ústave, Regionálnom stredisku v Trnave.

Vyhláška nadobúda účinnosť dňom uverejnenia oznámenia o jej vydaní vo Vestníku vlády Slovenskej republiky.