

Historické fotografie a pohľadnice mesta Gelnica



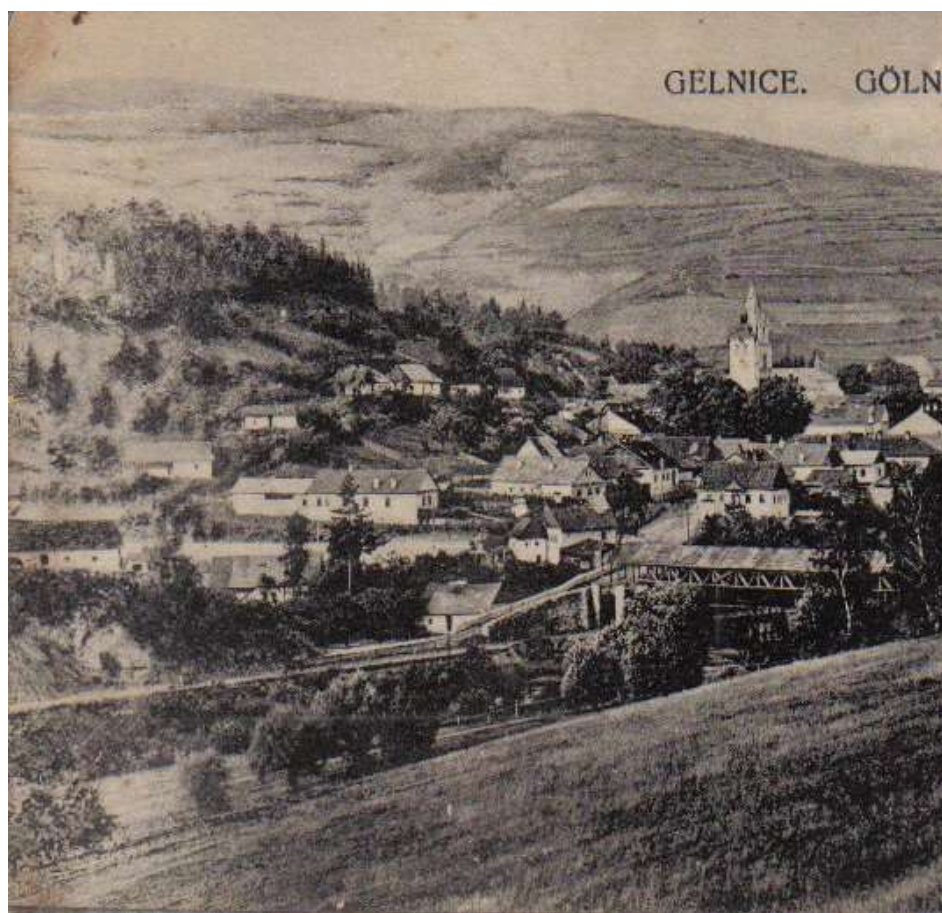
Diaľkový pohľad na mesto Gelnica zo západu, spod úpätia Špicatého vrchu. V popredí je cesta vedúca Uhliarskou dolinou, zvýraznená stromami a kríkmi popri jej línii. Na pozadí sa vynímajú dominanty mesta – vľavo evanjelický kostol, v strede rímskokatolícky kostol Nanebovzatia Panny Márie s vežou a radnica (dnes Banícke múzeum).



Pohľad do najstaršej časti mesta Gelnice z náprotivného severného vrchu („Za hruškou“). V popredí tečie Hnilec. V pravo rímskokatolícky kostol Nanebovzatia Panny Márie, za ním sa vzpína kňazský vrch. V ľavo radnica s vežou.



Diaľkový pohľad na sídlo zo západnej strany, z náprotivného kopca. V popredí tok rieky Hnilec, za ktorou sa vinie hlavná cesta (komunikácia). Z pohľadu je dobre vidieť dvory a záhrady zvažujúce sa k rieke.



Diaľkový pohľad na sídlo zo západu. V popredí je tok rieky Hnilec s mostom. V ľavo, na pozadí je „Zámčisko“ s rozsiahlejšími ruinami Thurzovho hradu. Pod úpäťm je drobná zástavba baníckych domcov.



Časť mesta vymedzená medzi radnicou a rímskokatolíckym kostolom Nanebovzatia Panny Márie. V popredí zastávka železničnej stanice, za ktorou stála synagóga (dnes už neexistujúca).



Drevený krytý most nad krajným západným mostom nad riekou Hnilec. Breh rieky je spevnený (kamennou stenou, múrom). Od mosta stúpa Hlavná ulica, ktorá vedie k Baníckemu námestiu. Popri nej sú banícke domy. V pozadí stojí hradný kopec s rozsiahlymi ruinami „Turzovho“ hradu s okolitou vzrastlou zeleňou.



Širšie súvislosti na západnú časť mesta, kde je umiestnený drevený most nad riekou Hnilec. Za mostom bola drobnejšia, ale hustá zástavba baníckych domov (dnes v značnom rozsahu zaniknuté). Na hradnom kopci nie je vidieť žiadne ruínálne stopy hradu.



Severná časť radovej zástavby Hlavnej ulice v časti, situovanej v západnom kraji Pamiatkovej zóny. Na pravo je budova nemocnice - dnes Hotela resp. penziónu Rúna s murovaným oplatením. Hlavná ulica v medzivojnovom období nemala spevnenú plochu, tvoril ho rastlý terén. Popri domoch je vedený spevnený chodník. V meste bola zavedená elektrická energia, ako vidieť na drevených elektr. stĺpoch. Zdroj: Gelnica história a súčasnosť, ISBN 978-80-89082-37-7



Banícke námestie. V pravo je radnica s vyvýšeným parterom. Schodisko a spevnené plochy sú dláždené travertínovou dlažbou. Pod ňou sa rozprestiera námestie. Ulica nie je spevnená. V severnej časti, ktorá sa zvažuje s rieke Hnilec je park. Fotografia po roku 1933.



Čelná fasáda radnice s vežou na Baníckom námestí. Pred fasádou bol vysadený rad stromov. Plocha námestia nebola spevnená. V popredí stojí jednoduchá kamenná studňa s ohradou.



Radová zástavba Banického námestia, západne od radnice. Plocha námestia je nespevnená, s trávňatým porastom. Obdobie približne v 30. – tých rokoch 20. storočia



Historická zástavba na východnej hranici Banického námestia. Na ľavom kraji budova radnice.



Monumentálny evanjelický kostol z čelnej strany, ktorý je situovaný v rámci Lutherovho námestia. Sadová úprava okolia zostala v tradícii dodnes. Zdroj: Gelnica história a súčasnosť, ISBN 978-80-89082-37-7, str. 244



Hlavná ulica v spodnej časti, v blízkosti kamenného mostu. Na ľavej strane je odborná škola (NKP), Zdroj: Gelnica história a súčasnosť, ISBN 978-80-89082-37-7, str. 150



Časť Gelnice pri vodnej nádrži Thurzov, pod Baníckym vrchom, kde je doposiaľ plocha podzemnej ťažby. Vidieť technické ťažobné stavby, toho času už nezachované. Štôlna spracovateľský závod štolne / banskej spol. Roberti.



Požiarna zbrojnica na Baníckom námestí (s vežou na sušenie hasičských hadíc) - pri nemocnici. Na obrázku je napísané, že boli zbúrané v októbri 1930.



Hlavná ulica č. 36 – 37, fotografia z roku 1910



Spodný koniec Hlavnej ulice č. 44 – 50, z roku 1930. V závere pôvodná prvá štátna železiarska odborná škola



Post cards paradise

www.delcampe.net

Fotografia Banického námestia s už pomníkom neznámemu baníkovi. Zdroj: www.fortepan.hu



Banické námestie pod bývalou nemocnicou (dnes hotel Rúna) okolo roku 1967. V pozadí stojí už skolaudovaný Nový okresný úrad (výstavba začala v 1950 – ukončené v 1960). Zdroj: www.fortepan.hu



Fotografia Hlavnej ulice č. 88, č. 90, č.92 z roku 1967. Zdroj: www.fortepan.hu



Fotografia Hlavnej ulice č. 32, č. 34, č. 36 z roku 1964. Zdroj: www.fortepan.hu



Fotografia zo strednej časti Hlavnej ulice, v popredí Hlavná 36, z roku 1967.
Zdroj: www.forteplan.hu



Fotografia strednej časti Hlavnej ulice č. 62, č. 60, č. 50, č. 71 okolo roku 1964.
Zdroj: www.forteplan.hu