

B. Metodika princípov rozhodovania Pamiatkového úradu SR vo veciach stavebnotechnického /alebo reštaurátorského/ zásahu

časť 7.
Stavebná časť – typologické druhy

Vypracovali:
Beata Polomová
Elena Sabadošová

Sakrálna architektúra



OBSAH

1.	ÚVOD	3
1.1.	PREDMET METODIKY	3
1.2.	DRUHOVÁ VARIABILITA SAKRÁLNEJ ARCHITEKTÚRY	4
1.3.	SLOHOVÁ A ŠTÝLOVÁ VARIABILITA SAKRÁLNEJ ARCHITEKTÚRY	6
1.4.	UMIESTNENIE SAKRÁLNEJ ARCHITEKTÚRY	6
2.	SÚČASNÁ SITUÁCIA	8
2.1.	SÚČASNÉ TRENDY	9
3.	MATERIÁLY, POVRCHOVÉ ÚPRAVY, NÁTER	11
4.	PAMIATKOVÝ VÝSKUM	14
4.1.	ARCHITEKTONICKO-HISTORICKÝ VÝSKUM	14
4.2.	UMELECKO-HISTORICKÝ VÝSKUM	14
4.3.	ARCHEOLOGICKÝ VÝSKUM	14
4.4.	POMOCNÉ VEDNÉ DISCIPLÍNY A ŠPECIALIZOVANÉ ANALÝZY	15
4.5.	REŠTAUROVANIE SAKRÁLNEJ ARCHITEKTÚRY	15
5.	PREDMET A ROZSAH PAMIATKOVEJ OCHRANY	16
6.	DOKUMENTÁCIA	19
7.	DIAGNOSTIKA STAVEBNOTECHNICKÉHO STAVU	22
8.	SPÔSOBY OCHRANY A OBNOVY	23
8.1.	ÚDRŽBA A PREVENTÍVNA OCHRANA	24
8.2.	METÓDY PAMIATKOVEJ OBNOVY	25
9.	ZLEPŠENIE ENERGETICKÝCH VLASTNOSTÍ	26
10.	DOKUMENTÁCIA REALIZOVANEJ OBNOVY	28
11.	NEGATÍVNE TRENDY	29
12.	POZITÍVNE PRÍKLADY	31
13.	LEGISLATÍVA	33
14.	ODPORÚČANÁ ODBORNÁ LITERATÚRA	34
15.	ZOZNAM BIBLIOGRAFICKÝCH ODKAZOV	36
16.	ZDROJE OBRAZOVEJ A FOTOGRAFICKEJ PRÍLOHY	38

1. ÚVOD

Sakrálna architektúra ako univerzálne kultúrne dedičstvo so symbolickým obsahom zahŕňa celé spektrum ideových, ideologických, sociálnych, umelecko-historických, teologických, liturgických, sociologických a antropologických odkazov, dejín mentalít a dobovej spirituality na pozadí spoločensko-historických a politických súvislostí.¹ V širšom kontexte je sakrálna architektúra hmotným prejavom uceleného sebaopánania konkrétneho náboženstva oproti transcendentnu.

Toto ponímanie sa prejavuje v činnosti, v kulte, ktorý prebieha v sakrálnom priestore (*fanum*), vyčlenenom z profánneho prostredia (*pro-fanum*), ktorý dodnes slúži na náboženské alebo rituálne úkony. Je svedectvom umeleckej vyspelosti a duchovnej kultúry jednotlivých národov v kontexte kultúrneho vývoja vo viacerých rovinách – účelovej, konfesionalnej, architektonickej, urbanistickej, výtvarnej a umelecko-remeselnej. Svedčí o dobe a historických okolnostiach svojho vzniku, náboženských prejavoch, spôsobe tvorby v príslušnom slohovom období, donátoroch, projektantoch, technológiách a zručnosti stavebných remeselníkov. Podstatná väčšina historickej sakrálny architektúry predstavuje štátom chránené národné kultúrne pamiatky (ďalej len „NKP“) zaradené do Ústredného zoznamu pamiatkového fondu (ďalej len „ÚZPF“). V súčasnosti sú najreprezentatívnejšou a najpočetnejšou skupinou pamiatok na území Slovenska. Hlavnú zložku tvoria kostoly a kláštorné komplexy.²

Vzhľadom k variabilite sakrálny architektúry nie je možné vytvoriť jednotnú metodiku platnú pre všetky objekty, keďže ich ochrana a obnova je podmienená viacerými faktormi – pamiatkovými hodnotami samotného objektu, mierou autenticity, funkciou, druhom a stavebnotechnickým stavom. V tomto kontexte je dôležité poznanie významu sakrálny architektúry, charakteristiky členenia a vrstvenia jej hmôt v procese architektonického vývoja, poznanie rozsahu zachovaných autentických historických konštrukcií, remeselných a výtvarných prvkov, ako aj príčin narušení stavebnotechnického stavu. Je potrebné mať na pamäti, že sakrálny objekt v sebe spravidla integruje viacero stavebných (architektonických) etáp, a teda aj slohových výrazov, ktoré sú výsledkom jeho architektonicko-historického a umelecko-historického vývoja.

V tomto kontexte sa vždy vychádza z návrhu na obnovu, kde sa prezentuje najvhodnejšia alebo najviac zachovaná stavebná etapa, prípadne kombinácia slohových výrazov a architektonických prvkov. Dôležité je, aby si objekt uchoval svoju primárnu funkciu (takú, na akú bol pôvodne vybudovaný), pričom v odôvodnených prípadoch je prípustné za predpokladu použitia reverzibilných prvkov uvažovať nad zmenou jeho pôvodnej funkcie.

Neoddeliteľnou súčasťou objektov sakrálny architektúry je výtvarná a umelecko-remeselná výzdoba (napr. nástenná maľba, štuková a sochárska výzdoba, zabudované architektonické prvky). V kostoloch sú to najmä murované kazateľnice, murované oltáre, chórové priečky (kancelly), letnery, sedlá, podesty. Do rozsahu sakrálny architektúry okrem stavieb, súborov a ich areálov, prináležia i exteriérové prvky so sakrálnou funkciou, zaradené do pamiatkového fondu nehnuteľných NKP ako nehnuteľné výtvarné dielo (trojičné, mariánske, morové stĺpy, sochy svätcov, súsošia Kalvárie).

1.1. PREDMET METODIKY

Predmetom metodiky je sakrálna architektúra, pričom je nutné brať do úvahy, že je výrazne charakteristická úzkym previazaním nehnuteľnej, ako aj hnuťnej zložky pamiatkového fondu. Práve hnuťná zložka – historický mobiliár najmä kostolov (oltáre, obrazy, krstiteľnice, sochy, ambony, kostolné lavice, biskupské tróny, kľakadlá, historické osvetľovacie telesá – lustre, reliéfne i maľované krížové cesty, zvony), ale tiež liturgické predmety súvisiace so sakrálnym poslaním, vytvára s nehnuteľnou zložkou sakrálny architektúry jednotný celok, ktorý je predmetom pamiatkovej ochrany.

Zadanie metodiky sa nevzťahuje na hnuťné súčasti sakrálny architektúry a pamiatkové rezervácie a pamiatkové zóny, v ktorých sa mnohé sakrálny objekty nachádzajú.

Do súboru sakrálny architektúry patria najmä kostoly, synagógy a kláštory s príslušnými objektami (konventy, kolégiá, konvikty – internátne zariadenia pre študentov a profesorov, studne, hospodárske budovy), špitály, zvonice, kaplnky, božie muky, kalvárie, sochy na stĺpe, sochy na podstavci, súsošia na stĺpe alebo na pilieri (morové, mariánske, trojičné), kríže, cintoríny, hroby s náhrobníkmi, samotné náhrobníky a náhrobky.

Primárnym cieľom predkladanej metodiky je zachovanie, konzervácia a regenerácia objektov sakrálny architektúry ako celku, so zachovaním ich pôvodnej dispozície, priestorového a objemového usporiadania, historických konštrukcií a hodnotných architektonických, remeselných, technických, výtvarných a umelecko-remeselných prvkov a detailov, s možnosťou regenerácie alebo doplnenia zaniknutých alebo poškodených autentických súčastí, prvkov a detailov pamiatkovej hodnoty.

1 BAČOVÁ, D., JURÁKOVÁ, B., ONUŠKOVÁ, M. Využitie poznatkov o sakrálnych stavbách na Slovensku v spoločenskom vzdelávaní [online]. Bratislava: Metodicko-pedagogické centrum, 2015, s. 7 [cit. 11. septembra 2023]. ISBN 978-80-565-1109-1. Dostupné na: https://www.mpc-edu.sk/sites/default/files/publikacie/b_jurakova_a_kol_vyuzitie_poznatkov_o_sakralnych_stavbach_v_spolocenskovednom_vzdelavani.pdf

2 Vo vlastníctve cirkvi bolo v roku 2010 evidovaných 23,99 % z celkového počtu pamiatok na Slovensku. Z nich 72 % vlastní rímskokatolícka cirkev, 12 % evanjelická, 9 % gréckokatolícka, 3,18 % reformovaná kresťanská cirkev, 3 % židovská obec a 0,57 % pravoslávna. ŠKOVIERA, L. Automatizovaný informačný systém ochrany pamiatkového fondu OISP a digitalizácia veľkých 3D objektov [online]. Bratislava: Pamiatkový úrad SR, n. d., s. 8 [cit. 11. septembra 2023]. Dostupné na: https://www.culture.gov.sk/wp-content/uploads/2020/02/3_5_skoviera_web.pdf

1. 2. DRUHOVÁ VARIABILITA SAKRÁLNEJ ARCHITEKTÚRY

Sakrálna architektúra úzko súvisí s liturgiou jednotlivých konfesií. Podľa konfesií sakrálné objekty na našom území delíme na kresťanské západné (rímskokatolícke, protestantské s ich jednotlivými denomináciami ako evanjelické augsburského vyznania, reformovanej kresťanskej cirkvi, objekty cirkvi bratskej, cirkvi československej husitskej), kresťanské východné (gréckokatolícke, pravoslávne), židovské (neologické, ortodoxné, chasidské) a ďalšie. Liturgia jednotlivých konfesií priamo súvisí s hmotovým výrazom sakrálny architektúry a jej vnútorným dispozičným riešením. Tu je žiaduce zohľadniť nie ojedinelé zmeny konfesionálneho využitia niektorých objektov v procese historických udalostí,³ najmä pri konverzii obyvateľov z katolicizmu na protestantskú vieru, často sa prejavujúce v lokálnych dispozičných zmenách objektov a umeleckých prejavoch.

Variabilita sakrálny architektúry sa prejavuje v rôznorodosti architektonicko-typologického druhu stavieb, použitia stavebného materiálu, stavebných konštrukcií, slohového výrazu a v širšom kontexte v začlenení objektov do urbanistickej štruktúry sídla. Do okruhu sakrálny architektúry prináležia:

KOSTOLY

Kostoly predstavujú druh sakrálnych stavieb, slúžiacich na výkon pravidelných verejných bohoslužieb, prípadne iných cirkevných úkonov.⁴ Z hľadiska pôdorysu predstavujú stavby longitudinálne s obdĺžnikovou loďou (tiež s obdĺžnikovou loďou s transeptom – krížovým pôdorysom) a centrálné (s kruhovým, polygonálnym pôdorysom, centrály s ortogonálnym vonkajším plášťom a vnútorným kruhovým alebo oválnym pôdorysom). Spravidla majú podkovovité, polkruhové, kvadratické – ortogonálne alebo polygonálne svätyne, v stredoveku orientované na východ. Z hľadiska dispozície sú kostoly jednolodové, viaclodové – dvojlodové, trojlodové, päťlodové. Samostatný architektonický typ kostola predstavujú baziliky (v našom prostredí spravidla trojlodia, charakteristické vyššou a širšou hlavnou loďou, priamo osvetlenou tzv. bazilikálnymi oknami a nižšími bočnými loďami), pseudobaziliky a pseudohaly (spravidla trojlodia s nižšími bočnými loďami, bez priameho osvetlenia hlavnej lode, pričom u pseudobaziliky má každá z lodí vlastnú strechu, u pseudohaly majú všetky lode spoločnú strechu), halové kostoly (dvojlodové i viaclodové, ktorých všetky lode majú rovnakú výšku a sú zastrešené jednou strechou) a emporové kostoly (panské emporové kostoly). Okrem lode, resp. lodí, a svätyne sú súčasťou kostolov predstavané alebo vstavané kostolné veže s funkciou zvonice, schodiskové veže, sakristie, depozitória a klenotnice⁵, bočné kaplnky, predsieň, oratóriá, krypty a podzemné kaplnky⁶.

Súčasťou kresťanských solitérnych sakrálnych stavieb je spravidla ohrada so vstupnou bránou vymedzený areál – cintorín, prikostolný cintorín.

3 Napr. prevzatie katolíckych kostolov evanjelikmi.

4 CÓNOVÁ, I., LACKOVÁ, D., et al. *Terminologický slovník unifikovaných názvov urbanizmu, architektúry a nehnuteľných výtvorných diel*. Bratislava: Pamiatkový ústav Bratislava, 1999, s. 112.

5 Priestory slúžiace ako trezor v ťažko prístupných miestach, napr. vo veži, nad sakristiou, pod zemou.

6 Často spojené s funkciou krypty, napr. podzemná kaplnka pod presbytériom v piaristickom kostole v Prievidzi.

Najmä pri stredovekých a renesančných stavbách sa ohradenia zachovali vo forme fortifikačných ohradových múrov, niektoré s nárožnými baštami, ojedinele i s priekopou, pri mladších stavbách zasa s oplotením. Areál spolu s ohradou, prípadne zachovanou priekopou, historickým oplotením a vstupnou bránou je súčasťou sakrálny stavby (obr. 1 a 2).



SYNAGÓGY

Synagógy na rozdiel od kresťanských kostolov slúžili ako miesta náboženského a verejno-spoločenského zhromaždenia židovskej obce. Predstavovali miesta náboženských obradov, školu náboženských zákonov a miesto verejných rokovaní, tiež slúžili ako modlitebne i školy.⁷ Vnútroštruktúru synagóg tvorí predsieň (puliš), z ktorej sa vstupuje do svätyne (lode). Na východnej strane (smerom k Jeruzalemu) spravidla logitudiálneho alebo centrálného priestoru, je umiestnená nika, niekedy vo forme edikuly, za vyšivanou oponou, v ktorej je umiestnená posvätná skrinka (aron ha-kodeš) obsahujúca zvitky Tóry. Uprostred synagógy sa nachádza vyvýšené

7 Pre viac pozri: <https://cojeto.superia.cz/nabozenstvi/synagoga.php>

► Obr. 1.
Rímskokatolícky kostol sv. Kozmu a Damiána, stav pred obnovou, Kšinná.

► Obr. 2.
Rímskokatolícky kostol sv. Márie Magdalény s ohradným múrom a vstupnou bránou, Lubietová.

pódium s pultom (almemor alebo bima), z ktorého sa predčíta Tóra. Niekedy je kryté dreveným, kovovým alebo murovaným baldachýnom a ohraničené balustrádovou ohradkou.⁸ Súčasťou synagógy sú ženské galérie (ezrat našim)⁹ podopierané konzolami, piliermi alebo stĺpmi, prístupné schodiskom z exteriéru alebo predsieni (z puliša). Súčasťou synagógy je tiež odkladací priestor (ganiza).

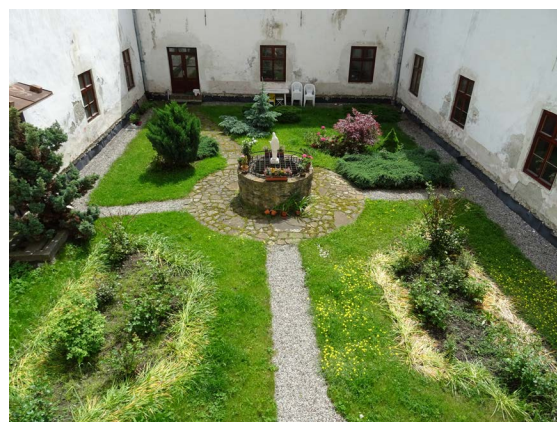
Priestory na náboženské štúdium a modlenie (bet hamidraš), základná škola s vyučovaním základov judaizmu a hebrejčiny (cheder), vyššia židovská škola, talmudická akadémia vzdelávania pre židovských mladých mužov (talmud tóra, ješiva), rituálny kúpeľ (mikve) môžu byť súčasťou synagógy, ale aj samostatnými stavbami v jej blízkosti. Synagógu, resp. komplex budov s vymedzeným areálom i komunitnou záhradou, je nutné vnímať ako jeden celok.

KLÁŠTORY

Kláštor, ako „sídlo každej rádovej komunity, v užšom význame sídlo rímskokatolíckych mužských alebo ženských reholí (podľa Kódexu kánonického práva rehoľný dom)“¹⁰, predstavoval intelektuálne centrum a stredisko vzdelanosti a kultúry, zároveň mal aj funkciu praktickú. Na území Slovenska sa vyskytujú najmä kláštory rímskokatolíckych reholí¹¹ a kláštory východných kresťanských cirkví. Každá rehoľa mala špecifické poslanie. Spôsob života v reholi určovali osobitné reguly, ktorým bolo podriadené i umiestnenie kláštorov, dispozícia, miera ich zdobenia. Ku kláštoru prináležal komplex budov, ktoré boli určené aj na iné funkcie a činnosti (sýpky, hospodárske budovy). Do areálu prináležali i kláštorné záhrady na pestovanie liečivých a úžitkových rastlín a sady.

Jadrom rímskokatolíckeho kláštora je konvent, viackrídlová, často viacpodlažná obytná budova, ktorej súčasťou je kláštorný kostol. V prípade, že je kostol orientovaný východným smerom, kláštor je umiestnený na jeho južnej strane. Kláštornými krídlami alebo čiastočne murovanou ohradou je ohraničené vnútorné nádvorie – kvadratura (rajský dvor), v strede so studňou, ktoré obieha ambit s otvorenými arkádami alebo oknami orientovanými smerom do nádvorja (obr. 3 a 4). Časť priestorov konventu bola verejnosti neprístupná (tzv. klauzúra). Kláštorné krídla majú dvojtraktovú, na vyšších poschodiach i trojtraktovú dispozíciu. V prípade dvojtraktu sú chodbové traky orientované do kvadratury, v prípade trojtraktov chodba zahŕňa stredný trakt. V konvente sa okrem cieľ rehoľníkov nachádza sakristia kláštorného kostola, refektórium, kuchyňa, v stredoveku i kalefaktórium (malý priestor blízko kuchyne slúžiaci na ohrievanie), dormitórium, študovňa, kapitulná sieň, vestiárium (archív), kláštorná knižnica, skriptórium a v krídle

s kláštorným kostolom boli na poschodí situované oratóriá. V prípade reholí s opatrovateľským poslaním boli súčasťou kláštorných areálov aj kláštorný špitál a lekáreň, tiež ubytovne pre pútnikov. Ak v kláštore sídlil predstavený (prelát alebo opát), v oddelenej časti kláštora, v tzv. prelature, sa nachádzala aj súkromná kaplnka.



Druhom kláštora je kolégium, prináležiace rehoľným komunitám zameraným na vzdelávanie mládeže.¹² Máva menej uzatvorený charakter ako iné kláštory (menej prísna klauzúra) a jeho vnútorné usporiadanie zahŕňa internát pre študentov a profesorov, priestory učebné, študovni a knižnice. Jeho súčasťou je kostol kolégia, často i kaplnka a konvent pre členov učiteľského rádu a súčasťou konventnej cirkevnej školy alebo kolégia s nebosloveckým zameraním bol konvikt s funkciou internátu v správe rehole, niekedy ako budova mimo areálu.

Odlíšne dispozičné riešenie majú kláštory východných kresťanských cirkví, kde dovnútra orientovaná stavba bola uzatvorená ohradovým múrom, pozdĺž ktorého boli situované samostatné obydlia pre mníchov a len výnimočne spoločné dormitória (spálne). Pri ohradových múroch sa nachádzali sklady a dielne a v strede areálu kostol, pred ktorým bola zvyčajne studňa (krstná studňa i zdroj pitnej vody). Oproti kostolu je spoločná jedáleň (trapeza).

8 KRIVOŠOVÁ, J. Synagógy v Európe a na Slovensku. In: *Architektúra a urbanizmus*. Bratislava: ÚSTARCH SAV, 2004, roč. 38, č. 3 – 4, s. 105-114.

9 V ortodoxných synagógach sú prísne oddelení muži od žien, pričom ženská galéria sa nachádza na poschodí a vstupuje sa do nej samostatnými vchodmi. Pozri: *Orientácia na východ aj oddelený mužský a ženský svet. Co je typické pre synagogy?* [online]. Trenčín: Židovská náboženská obec Trenčín, n. d. [cit. 11. septembra 2023]. Dostupné na: <https://www.synagogatrencin.sk/orientacia-na-vychod-aj-oddeleny-zensky-muzsky-svet-co-je-typicke-pre-synagogy>.

10 Kláštor [online]. In: *Encyclopaedia Beliana*. Bratislava: Centrum spoločných činností SAV, v. i., 2017 [cit. 2. septembra 2023]. ISBN 978-80-89524-30-3. Dostupné na: <https://www.belliana.sav.sk/heslo/klasstor>

11 Mužské rády predstavujú rády rytierske, križovnícke, rády rehoľných klerikov, mužské kongregácie a rehoľné spoločenstvá. Ženské rehoľné inštitúcie zahŕňajú rády ženské, kongregácie, spoločnosti a ústavy, JIRÁSKO, L. *Cirkevné rády a kongregácie v zemích českých*. Praha: Fénix, 1991, s. 16.

12 Týka sa to napr. rehole piaristov, jezuitov, trinitárov.

► Obr. 3. Kvadrum františkánskeho kláštora, Okoličné.

► Obr. 4. Kvadrum františkánskeho kláštora, Hlohovec.

► Obr. 5. Torzo pavlínskeho rímskokatolíckeho kostola Blahoslavennej Panny Márie Nanebovzatej, Veľké Lovce – Mariánska Čelad.

FARY

Samostatným druhom sakrálnej architektúry sú farské budovy príslušných cirkví, ktoré predstavujú druh profánnej cirkevnej stavby s obytnou a administratívnou funkciou (farský úrad), ktoré sú neoddeliteľnou súčasťou zázemia kostola. Okrem bytu správcu a kancelárie farského úradu jej súčasťou býva archív, kaplnka alebo zhromažďovací priestor na spoločenské a vzdelávacie aktivity. Môže byť umiestnená v areáli kostola, ale aj v samostatnom areáli s dvorom, záhradou a hospodárskymi stavbami.

MALÁ SAKRÁLNA ARCHITEKTÚRA

Malá sakrálna architektúra zahŕňa všetky religiózne objekty, ktoré sú voľne zakomponované do krajiny alebo sídla. Patria sem: kaplnky¹³ (adoračné, cintorínske, cholerové, kalváriové, loretánske, lurdské, morové, pohrebné, pútnické), kalvárie, križové cesty, Golgoty, božie muky (pilierové, stĺpové), zvonice, zvoničky a križe (cintorínske, náhrobné, misijné, pútnické).

Osobitým druhom je sepulkrálna sakrálna architektúra zahŕňajúca objekty súvisiace s pohrebným rítom často umiestnené na cintorínoch. Do tohto súboru prináležia kaplnky (pohrebné a memoriálne), mauzóleá, kostnice (osáriá), karnery, kolumbária (výklenky v múre, v ktorých sú umiestnené kremačné ostatky), historické márnice a na židovských cintorínoch domy smútku (ciduk hadin). Súčasťou sú hroby s náhrobkami,¹⁴ náhrobné kamene (macevy), náhrobníky i epitafy vstavané do architektúry.

NEHNUTEĽNÉ VÝTVARNÉ DIELO

V prípade, že malá sakrálna architektúra obsahuje sochárske alebo maliarske diela alebo je sama výtvarným dielom (križe s korpusom, križe so súsoším, trojičné, morové a mariánske stĺpy, sochy svätcov a svätíc na pilieroch alebo stĺpoch, náhrobky), do sakrálnej architektúry je zahrnutá pod pojmom nehnuteľné výtvarné dielo. Môže predstavovať sochu, súsošie, reliéfy spojené sústavou architektonických prvkov (napr. podstavcom, stĺpom), ktoré sú často na pódiu ohraničenom mrežou alebo kamenným zábradlím. Obnova nehnuteľného výtvarného diela je predmetom reštaurovania (viac pozri v: [Reštaurovanie výtvarných súčastí architektúry](#)).

TORZÁLNA SAKRÁLNA ARCHITEKTÚRA

Túto skupinu tvoria sakrálne objekty v torzálnom stave. Napriek tomu, že nie sú už aktívnym sakrálnym miestom, ich pôvodný duchovný rozmer a symbolický význam je nutné rešpektovať aj v súčasnosti. Ich ďalšie využitie ako pamiatkového exponátu sa odporúča smerovať na liturgické, vzdelávacie, turistické účely (obr. 5, viac pozri v: [Torzálna architektúra](#)).



1. 3. SLOHOVÁ A ŠTÝLOVÁ VARIABILITA SAKRÁLNEJ ARCHITEKTÚRY

Doba vzniku, prestavby a úpravy sakrálnej architektúry sa prejavujú v slohovom alebo štýlovom výraze s charakteristickými tvaroslovnými prvkami (predrománske, románske, gotické, renesančné, barokové, rokokové, klasicistické, štýly 19. a 20. storočia – romantizujúce, historizujúce – novorenesančné, novobarokové, eklektické, secesné, orientálne – maurské, funkcionalistické). Mnohé sakrálne objekty z procesu svojho vývoja sumarizujú slohové a štýlové prvky z viacerých období, ktoré súbežne navzájom koordinujú v jednom celku. Na prezentáciu pamiatky je často východiskový prevažujúci slohový výraz (najmä pri jednofázových stavbách) alebo slohový výraz v sebe integrujúci viacero stavebných (architektonických) etáp, a teda aj slohových výrazov, ktoré sú výsledkom jeho architektonicko-historického a umelecko-historického vývoja. V opodstatnených prípadoch je vhodná prezentácia objektu v slohovom výraze zásadnej prestavby s priznaním starších, z hľadiska vývoja stavby dôležitých, výpovedných kultúrnych vrstiev analytickou formou.

1. 4. UMIESTNENIE SAKRÁLNEJ ARCHITEKTÚRY

Sakrálna architektúra je situovaná v mestskom a vidieckom urbanistickom celku, v extravilánoch alebo v krajine. Predstavuje solitéry, solitérne komplexy alebo súčasti zástavby často s vlastným areálom. Ako identifikačný a orientačný znak s kultúrnohistorickým významom sú mnohé charakteristickým symbolom mesta, obce alebo krajiny. Spravidla predstavujú pohľadové dominanty a v danom prostredí prináležia charakteristickej siluete sídla alebo krajiny, ktorú je potrebné chrániť. V mestských pamiatkových rezerváciách a v pamiatkových zónach sú súčasťou pamiatkovo chránených urbanistických celkov. Ich obnova podlieha aj zásadám konkrétneho pamiatkového územia s osobitným ochranným režimom so stanovenými podmienkami

¹³ Osobitú kategóriu tvoria loretánske kaplnky *Santa Casa* ako solitéry i súčasťou kostolov s charakteristickým obdĺžnikovým pôdorysom a oltárom orientovaným na východ.

¹⁴ Na židovských cintorínoch macevy (náhrobné kamene), KAMENICKÁ, V. *Záhľadné schránky na cintoríne* [online]. Bratislava: Slovenské pohrebništvo, 2013 [cit. 11. septembra 2023]. Dostupné na: <https://www.pohrebništvo.sk/zahadne-schranky-na-cintorine/>

na stavebnú a inú hospodársku činnosť. Niektoré pamiatkové rezervácie, pamiatkové zóny i samotné sakrálné objekty (najmä vo vidieckom prostredí alebo ako solitéry v krajine) sú súčasťou vyhláseného ochranného pásma, vymedzeného z dôvodu ochrany pamiatkových hodnôt a plynulých väzieb objektov na ich autentické prostredie. Pre činnosti v ochrannom pásme sa pri vyhlásení príslušným orgánom štátnej správy stanovujú rámcové podmienky ochranného režimu.

Solitérnym objektom malej sakrálnej architektúry nachádzajúcim sa v intravilánoch miest a obcí, v extravilánoch pri cestách, križovatkách, prameňoch, prináleží historická zeleň (často symetricky usporiadaná). Zeleň je tiež súčasťou areálov pri kostoloch i samostatných cintorínov umiestnených mimo sakrálnych stavieb. V prípade kláštorov do okruhu zelene patria i úžitkové záhrady, sady a rajske dvory v kvadrumoch, pričom historická zeleň môže byť chránená v rámci areálu alebo ako samostatný pamiatkový objekt. Ochrana a obnova historickej zelene je spracovaná samostatne v metodike [Historická zeleň](#), ktorej zásady treba uplatniť aj v areáloch sakrálnej architektúry, resp. krajine, ktorej sú súčasťou.

2. SÚČASNÁ SITUÁCIA

►► Obr. 7.
Rímskokatolícky kostol sv. Bartolomeja, príklad nevhodnej cementovej omietky spevnenej drôteným pletivom, stav pred obnovou, Prievidza.

► Obr. 6.
Interiér synagógy, stav pred obnovou v roku 2005, Senec.



►► Obr. 8.
Rímskokatolícky kostol sv. Benedikta, fasády s náterom zo smoly, Trávník.

Opustené kláštory i kostoly vrátane synagóg boli udržiavané len sporadicky, niektoré zmenili majiteľa i funkciu (stali sa sýpkami obilia alebo skladmi, obr. 6). V niektorých kláštoroch boli zriadené múzeá, depozitáre, kancelárie, niektoré ostali bez využitia. Najmä pri zmene funkcie dochádzalo k nekonceptným utilitárnym stavebným úpravám (zmenšeniu alebo zväčšeniu okien, k výmene historických výplní za nevhodné novodobé, deleniu priestorov novými priečkami, realizované boli prieryzy na nové dverné otvory a pod.),¹⁵ ktorých súčasťou boli často i provizórne prístavby bez rešpektovania historickej stavby a jej prostredia. Okolo kostolov, ktoré ostali funkčné, boli vysádzané rýchlorastúce stromy s cieľom vytvoriť vizuálnu bariéru na potlačenie stavieb s charakterom dominant územia so symbolickým – náboženským významom.

Po roku 1989 sa situácia zmenila, majetok vrátane kláštorov bol postupne vracaný pôvodným majiteľom, dochádzalo k masívnym obnovám kostolov najmä v obciach. Vzhľadom k nedostatku finančných prostriedkov s dobrým úmyslom obnovu realizovali často sami farníci svojpomocne. Opodstatnenú horlivosť po zmene režimu sprevádzali i činnosti s negatívnym vplyvom na pamiatku. Pri odvlhčení kostola neraz chýbal projekt špecialistu a taktiež v malej miere na obnovách participoval architekt. Použitie nevhodných materiálov, najmä cementových omietok (často spevnených drôteným pletivom, obr. 7) a syntetických náterov, ktoré vytvárali na murivách nepriedušnú bariéru, malo za následok vzlihanie vlhkosti v murivách.

¹⁵ Akcia K bol krycí názov pre násilnú likvidáciu mužských rehoľných rádov vtedajším komunistickým režimom. Svojou brutalitou sa do histórie zapísala pod názvom Barbarská noc. Akcia R mala za úlohu likvidáciu ženských reholí. Obe akcie sprevádzalo rozkrádanie majetku kláštorov, vrátane vzácných rukopisov, tlačí, obrazov i nábytku. Pre viac informácií pozri: <https://www.upn.gov.sk/sk/72-vyrocie-akcie-r/>.

¹⁶ Napr. kostol v Miloslavove, rovnako mnohé synagógy, boli premenené na sýpky a/alebo sklady.



Žiaľ, neraz ich aplikácií predchádzalo kompletne odstránenie historických povrchových vrstiev. Nebolo výnimkou, že na stenách, prípadne fasádach už v minulosti s odstránenými historickými vrstvami, bola ponechaná nevhodná izolačná asfaltová vrstva z predchádzajúcich období (obr. 8), ktorá v konečnom dôsledku zintenzívnila stúpanie vlhkosti v murivách.



Na obnovu plastických prvkov z omietky sa vzhľadom na obmedzené financie nekládol dôraz, tiež pri nedostatočnej zručnosti remeselníka bola značne zredukovaná ich profilácia. Dochádzalo aj k menším praktickým vylepšeniam v prospech komunity, napr. inštaláciou malých striešok a osvetľovacích telies nad vstupné portály, aplikáciou rôznorodých informačných tabúľ na fasády, do predsiení alebo podveží, spevnením prístupových komunikácií betónovou dlažbou. Aj vďaka reklamným sponzorským darom dodávateľov boli v niektorých kostoloch vymieňané historické dlažby za nevhodné keramické, ukladané na cementový poter, na trhu sa presadzovali nevhodné krytiny z nových materiálov, ktoré svojou váhou staticky zaťažili krovy. Pre nedostatok financií a niekedy i zdĺhavý proces navrátenia objektov pôvodným majiteľom naďalej ostávali najmä v kláštorných budovách novodobé okenné a dverné výplne ešte z čias socializmu. Akútnou sa stala potreba výmeny technického a technologického vybavenia – starej elektroinštalácie, systémov kúrenia, temperovania. Nová elektroinštalácia, výmena tepelných médií

a temperovacích zariadení si vyžiadali nové lôžka technických rozvodov trasovaných neraz aj do historických omietok bez poznania, či sú, alebo nie sú nositeľom výtvarnej výzdoby. Technické krabice bývali inštalované na stenu alebo do ník, vytvorených v starších zámurovkách, ale stávalo sa, že boli niky vytvorené i v historických murivách.

V nezabezpečených kostoloch, najmä po otvorení hraníc dochádzalo často ku krádežiam. Na základe stúpajúcej tendencie odcudzení hnutelností, pamiatkovej inštitúcie v spolupráci s Ministerstvom vnútra Slovenskej republiky a cirkevnými organizáciami zabezpečovali inventarizáciu všetkých hnutelných predmetov inštalovaných v kostoloch (vrátane tých nezapísaných do ÚZPF) spolu s fotodokumentáciou. Predtým bežne otvorené objekty sa začali zamykať. Akútnou sa stala potreba inštalácie bezpečnostných signalizačných zariadení, v lepšom prípade aj s kamerovým systémom. Uzatvorené kostoly však neboli pre návštevníkov prijateľné, preto bolo potrebné riešiť otvorenie aspoň predsiení s priehľadom do kostola, pričom do dverných otvorov a tiež do portálov (často nevhodným spôsobom, obr. 9) medzi predsieňou a loďou sa vkladali dodatočné uzamykatelné mrežové krídla.

► Obr. 9. Kostol sv. Ondreja, príklad nevhodnej dodatočnej dvernej výplne kotvovej priamo do kamennej stojky portálu, Rohovce.



►► Obr. 10. Rímskokatolícky kostol sv. Kríža s preskleným krčkom a odsadenou prístavbou sakristie, Hamuliakovo.

Viacere objekty sakrálnej architektúry (najmä synagógy), ktoré nemali vlastníka alebo prevod ich vlastníckych práv trval dlho, chátrali. Tie najohrozenejšie (v havarijnom stave) pamiatkové inštitúcie mapovali a navrhovali provízorne riešenia, najmä pri zabezpečení krovov proti zatekajúcej vode z poškodených krytín, odvodnení terénu.

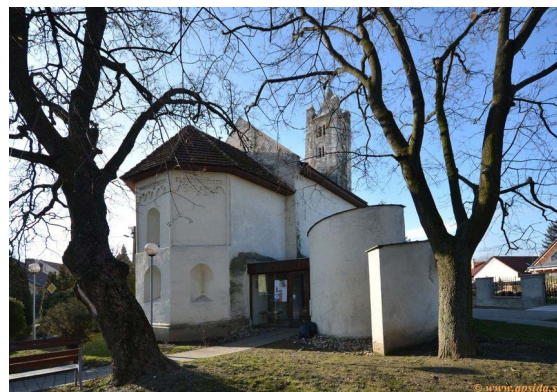
2. 1. SÚČASNÉ TRENDY

Ochranu a proces obnovy pamiatok v súčasnosti definuje zákon č. 49/2002 Z. z. o ochrane pamiatkového fondu v znení neskorších predpisov (ďalej len „pamiatkový zákon“). K financovaniu obnov NKP vrátane objektov sakrálnej architektúry sčasti prispieva Ministerstvo kultúry Slovenskej republiky (ďalej len „Ministerstvo kultúry SR“). Na podporu financovania sú zriadené štrukturálne fondy Európskej únie a Nórska, fondy cezhraničnej spolupráce, grantový program Obnovme si svoj dom. Vzhľadom k výške dotácií obnova často prebieha etapovite. Mnohé objekty financuje sám vlastník, ale nie sú výnimkou ani sponzori.

Napriek priaznivejšej situácii, na rozdiel od 90. rokov 20. storočia, obnova sakrálnej architektúry, najmä kostolov, v súčasnosti naráža na niektoré z hľadiska pamiatkovej ochrany problematické zámery.

Jedným z nich bol zámer rozšíriť kostol prístavbou v súvislosti s rozšírením kapacity na liturgické účely – s predpokladaným nárastom počtu veriacich zúčastňujúcich sa bohoslužieb. Aktuálne sa zámery sústreďujú viac na vybavenosť kostolov a menšie prístavby, napr. ak kostol nemá sakristiu, častým zámerom býva prístavba s jej funkciou. Nie sú ojedinelé ani zámery na vybudovanie nových predsiení a miestností s utilitárnou funkciou, vrátane prístavby toaliet. Každý zámer cielený na rozšírenie kostola prístavbou vyžaduje osobitný prístup a vyhodnotenie s prihliadnutím najmä na jeho pamiatkovú hodnotu a autenticitu. Najmä pre stredoveké kostoly nie sú prístavby vhodné. Prípustné sú len v odôvodnených prípadoch, ak sú staršie prístavby dokladované zaniknutou hmotou na základe dobových fotografií, nákresov, archeologického výskumu. V nevyhnutných prípadoch stavby s utilitárnou funkciou je žiaduce riešiť jej situovanie samostatne, mimo sakrálneho objektu tak, aby stavba odporčne netvorila optickú bariéru pri pohľadoch na kostol a nenarúšala prostredie, v ktorom sa nachádza. Takto bola vhodne riešená sakristia kostola Svätého kríža v Hamuliakove spojená s kostolom zaskleným krčkom (obr. 10), tiež nový kostol v Bratislave Vrakuni alebo prepojenie Katedrály sv. Martina v Bratislave so susedným objektom na Rudnayovom námestí 3 (obr. 11).

Zámer rozšírenia kláštorov prístavbou je treba zvážiť. Tak ako pri kostoloch je v odôvodnených prípadoch kapacitu budovy prípustné rozšíriť samostatnou budovou včlenenou do areálu. V osobitných prípadoch, napr. pri nutnosti rozšíriť kláštornú budovu prístavbou priamo spojenou s historickou stavbou¹⁷, treba vychádzať z princípu aditívnej postupnosti pri výstavbe kláštorných krídel, ktorá prebiehala často etapovite – po jednotlivých krídlach spravidla kolmo



►► Obr. 11. Spojenie konkatedrály sv. Martina a budovy Martinea (projektant Ing. arch. Botek, PhD. a Ing. arch. Paulini, PhD.), Bratislava.



¹⁷ Tento prípad sa vyskytol pri nutnosti rozšírenia kapacity nemocnice Milosrdných bratov v Bratislave.

na seba nadväzujúcich tak, aby medzi jednotlivými krídlami boli vytvorené nádvorie¹⁸. Tento princíp nádvorí je vhodné zohľadniť aj v súčasnosti pri realizácii zámerov nevyhnutných novodobých prístavieb.

Nadstavby sakrálnej architektúry nepovažujeme za prípustné nielen z dôvodu proporčnosti stavby, ale treba mať na zreteli, že vo väčšine prípadov sú zachované historické krovy, tvary striech a historické komíny, ktoré sú ich pamiatkovo chránenou súčasťou. V ojedinelých prípadoch sa vyskytujú zábery vlastníka adaptovať podkrovia vstavbou, najmä v kláštorných budovách. Vstavba do podkrovia kláštorných budov (interiér na viaceré účely trvalého alebo občasného pobytu) je prípustná len v prípade, že konštrukcie krovov sú novodobé; v prípade historických krovov, tie majú zostať zachované a ich konštrukcia má byť prístupná na údržbu.

Úprava podkroví na bývanie súvisí s problematikou presvetlenia a vetrania priestorov vikiermi alebo strešnými oknami. Vikiere ani okná v tomto účelovom zmysle neboli primárnou súčasťou striech kláštorov, preto je vhodné preferovať strešné okná (priznať novodobý prvok) na pultoch striech orientovaných do nádvorí/kvadrumov, kde sú menej vnímateľné. Zároveň je potrebné si uvedomiť, že strechy sakrálnych mestských objektov boli (a sú) viditeľným činiteľom strešnej krajiny v obraze sídla/mesta, preto zásah do strešnej roviny objektu (vikier – okno) treba zväziť aj z tohto hľadiska.

Vhodnosť vyššie uvedených zámerov je potrebné prekonzultovať s krajskými pamiatkovými úradmi (ďalej len „KPÚ“) už pri rozpracovaní prípravnej dokumentácie¹⁹, na úrovni grafického overenia (2D) a architektonickej štúdie ako vizualizácie variantov (2D aj 3D). Po schválení je potrebné jeho hlavné charakteristiky dodržať.

V súčasnosti narastajúce požiadavky na zvýšenie komfortu v sakrálnom priestore narážajú na mnohé úskalí pamiatkovej ochrany. Jedným z nich je vykurovanie. Pre kláštory a intenzívne využívané objekty sú ekonomicky výhodné systémy centrálného vykurovania, pričom pri umiestnení kotolne je nutné vybrať málo užívaný priestor objektu bez výtvarných a umelecko-remeselných prvkov, resp. dostatočne vzdialený od reprezentačných miestností. Pri rozvoch je nutné prijať také riešenia, ktoré nevyžadujú zásadné zásahy do hmotových substancií, žiadne zásahy do profilovaných prvkov, historických omietok (s výzdobou), historických podláh. Iné nároky na temperovanie majú sakrálne objekty využívané občasne, najmä kostoly (pri bohoslužbách). Tu vzniká problém umiestnenia rozvodných skriň a technických meračov (viac pozri v: [9. Zlepšenie energetických vlastností](#)).

Väčšina objektov sakrálnej architektúry dodnes slúži pôvodnému účelu, ale nie sú ojedinelé ani zábery zmeny využitia, buď celého objektu, alebo jeho časti. Pri súčasných nárokoch spojených so zmenou využitia, napr. časti kláštorov na ubytovacie domy pre inštitúty s rôznym stupňom zasvätenia, kancelárske priestory, domovy pre seniorov, vzniká potreba adaptácií, ktoré sú už spojené s architektonickými úpravami. V tomto kontexte je potrebné pôvodnú architektonickú variabilitu kláštorov jednotlivých rádoz rešpektovať (hmotovo-dispozičný rozvrh na parcele, pôdorysné dispozície a prevádzkové väzby).

Platí zásada, že funkcia sa má prispôbiť pamiatke, keďže nevhodne zvolené využitie, a teda aj architektonické riešenie, môže spôsobiť stratu určitých pamiatkových hodnôt.

Iná problematika zahŕňa objekty, ktoré sú v súčasnosti bez využitia a pri ktorých je predpoklad, že budú adaptované na novú funkciu s kultúrno-spoločenským využitím (týka sa to najmä synagóg). Pri zmene využitia je nevyhnutná spolupráca medzi odbornou zložkou (pamiatkovou, architektonickou, inžinierskou) a investorskou zložkou (vlastníkom, sponzorom). (Viac pozri v: [8. Spôsoby ochrany a obnovy](#)).

18 Týmto spôsobom – predĺžením západného krídla, bol v baroku rozšírený kláštor františkánov v Trnave.

19 Z hľadiska stavebného zákona – predprojektovej prípravy.

3. MATERIÁLY, POVRCHOVÉ ÚPRAVY, NÁTERY

Stavebné konštrukcie, ich materiály, povrchové úpravy, vrátane náterov sú dokladom technických zručností stavitelov sakrálnej architektúry. Použitie materiálu bolo dané najmä lokálnou dostupnosťou, významom stavby a v nemalej miere i finančnými možnosťami donátorov stavby.

Konštrukcie sakrálnej architektúry sú budované z tehlového, kamenného, zmiešaného materiálu (osobitou skupinou sú drevené stavby, napr. kostoly, zvonice). V menšej miere sa vyskytujú stavby kombinované – s murovanou i drevenou konštrukciou (zvonice, kostolné veže). Viac pozri v: [Murované konštrukcie](#), [Drevo a drevené stavby](#), [Železobetón a betónové stavby](#), [Kovové konštrukcie](#) a [Statika, technické normy, sanácie](#).

Za nevhodné považujeme materiály, ktoré vo výslednej konštrukčnej skladbe vytvárajú nepriedušné bariéry a ktorých vlastnosti sú rizikovým faktorom pre teplotné a vlhkosťné pomery (najmä omietky s vysokým obsahom cementu). Výnimkou sú pamiatkovo chránené sakrálne stavby z 20. storočia, kde sa môžu používať aj cementové materiály, ak boli použité v rámci pôvodnej stavby (viac pozri v: [Moderná architektúra](#)). Z hľadiska pamiatkovej hodnoty treba pri obnove povrchových úprav dbať na ich vizuálne pôsobenie – na prezentáciu so stupňom patiny, dokladajúcej historicitu daného objektu.

TEHLOVÉ KONŠTRUKCIE

Tehlové konštrukcie, osobitne pri stredovekých sakrálnych stavbách, charakterizujú tehly s prímiesou obilných pliev – plevovky a tzv. prstovky.²⁰ Na rebrá klenbových konštrukcií, na konzoly, rímsy, okná, portály, striešky ohradných múrov areálov kostolov sa používali i tvarovky – tehlové dielce. Povrchové úpravy tehlových murív charakterizuje neomietaný povrch – s priznaním tehál so škárovaním (profilované škáry), ďalej náter priamo na tehlovom murive, ďalej omietka bez náteru, tzv. režná – so štruktúrovaným povrchom, omietka s náterom, prípadne omietka s výtvarnou výzdobou. Osobité sú tehlové murivá s kombinovaným povrchom – v striedaní priznaných a omietnutých tehál (napr. na plášti apsidy kostola v Dechticiach, rotundy). Ďalším typom je povrchová úprava klasickou omietkou s vápenným náterom alebo farebnou úpravou, často s výtvarnou výzdobou (maľbou). Špecifickou tehlovou konštrukciou sú sakrálne stavby zaklenuté kupolami, ktorých konštrukčné riešenia sú špecifickou problematikou (viac pozri v: [Omietky a fasádne farby](#) a [Tehla](#)).

KAMENNÉ KONŠTRUKCIE

Kamenné konštrukcie sakrálnej architektúry charakterizujú murivá z lomového kameňa – štiepaných alebo hrubo opracovaných plochých alebo

nepravidelných lomových kameňov a z opracovaných pravidelných alebo nepravidelných kamenných kvádrov (obr. 12). Kamenné bývajú aj piliere, stĺpy, rímsy. Kamenné murivá sú niekedy bez povrchovej úpravy – s priznaním kamenného materiálu alebo majú povrch upravený tzv. prítieranou omietkou.



Realizovaná je roztieraním ložnej malty po povrchu líca muriva vytlačenej pri kladení muriva, lokálne doplnenej nahodenou maltou. Túto povrchovú úpravu charakterizuje nerovnomerne pokrytý povrch sledujúci reliéf líca muriva (obr. 13). Ďalším druhom je povrchová úprava hustým vápenným náterom priamo na murive a klasickou omietkou s vápenným náterom často s farebnou úpravou. Sakrálna architektúra využíva kameň pri armovaní otvorov (portály, okenné obruby/šambrány), na soklové obloženia, v klenbových konštrukciách (rebové klenby, konzoly), aj ako materiál podláh, zabudovaných pastofórií, schodísk (viac pozri v: [Podlahy, stropy, schodiská](#), časť [Schodiská](#) a [Kameň a kamenné stavby](#)).



►► Obr. 12.
Kvádrové murivo
rímskokatolíckeho
kostola sv. Vendelína,
Patince.

►► Obr. 13.
Rímskokatolícky
kostol sv. Margity
Antiochijskej,
pôvodná povrchová
úprava fasád,
Kopčany.

20 ORIŠKO, Š. Stredoveká tehlová architektúra na Slovensku (Niektoré problémy výskumu). In: MĚŘÍNSKÝ, Z. KOUŘIL, P. *Archaeologia historica*. Brno: Muzejní a vlastivědná společnost v Brně, 2009, 34/09, s. 733-744. ISBN 978-80-7275-079-5.

Konštrukcie zo zmiešaného muriva sú charakteristické kombináciou kamenného materiálu a tehál (napr. pri armovaní otvorov). V kamenných murivách, najmä z nepravidelných lomových kameňov, sú často nepravidelné spoje primárne do líca vyplnené kúskami tehál. Povrchovú úpravu zmiešaných murív tvorí omietka s náterom.²¹

HRAZDENÉ KONŠTRUKCIE

Hrazdené konštrukcie sú typické najmä v stavbách kapucínskych kláštorov ako konštrukčný, v pohľadoch neprezentovaný systém. Ich nosnou konštrukciou je kostra z drevených hranolov s murovanou spravidla tehlovou výplňou (obr. 14). Skladá sa z vodorovných hranolov (prahov), väzníc (vodorovných hranolov ukončujúcich murivo) a vertikálnych stĺpikov čapovaných do prahov a väzníc. Ich súčasťou môžu byť priečne trámy a šikmé vzpery vystužujúce murivo.²² Povrchy murovaných výplní, ako aj drevených nosných konštrukcií, bývali omietnuté a pretreté náterom (napr. Kapucínsky kláštor v Pezinku). Viac pozri v: [Statika, technické normy, sanácie](#), kapitola [Hrazdené konštrukcie](#).

► Obr. 14. Hrazdená konštrukcia kapucínskeho kláštora, Pezínok.



DREVENÉ KONŠTRUKCIE

Drevené konštrukcie v murovaných sakrálnych objektoch predstavujú stropné konštrukcie, empory, schodiská, podesty vežových etáží, krov, výplňové prvky – dverné a okenné výplne. Stropné konštrukcie sú omietané na rákosovom podbití, povrchovo upravené náterom. Na klenbách krytých a v záklenkoch, najmä vežových otvorov, nachádzame odtlaky drevených konštrukcií poukazujúcich na po-

21 V niektorých murivách sú ako sekundárny materiál používané fragmenty kamenných prvkov zo zaniknutých stavieb, ktoré mladším architektúram predchádzali (rebrá klenby, fragmenty náhrobných platní) alebo z iných zaniknutých lokalít. Ich výpovedná hodnota o existencii starších stavieb je predmetom pamiatkového záujmu a často vyvoláva potrebu najmä archeologického výskumu (viac pozri v: [Archeológia](#)).

22 Hrazdená stavba [online]. In: *Encyclopaedia Beliana*. Bratislava: Centrum spoločných činností SAV, v. v. i., 2010 [cit. 2. septembra 2023]. ISBN 978-80-89524-30-3. Dostupné na: <https://beliana.sav.sk/heslo/hrazdena-stavba>

užitú technológiu pri ich tvorbe pomocou drevených debnení. Tieto odtlaky považujeme za hodnotový prvok s dokumentačnou hodnotou, preto je nutné ich zachovať.

Samostatnou skupinou sakrálnej architektúry sú drevené kostoly a drevené zvonice. Na Slovensku sú zastúpené drevené kostoly rímskokatolíckej, gréckokatolíckej, pravoslávnej a evanjelickej artikulárnej. Osobitým druhom sú trojvežové pravoslávne a gréckokatolíckej kostoly východného obradu s trojdielnou dispozíciou – s osobitnými priestormi pre mužov, ženy a kňaza a evanjelickej artikulárnej chrámy s pôdorysom gréckeho rovnoramenného kríža, charakteristickými emporami po obvode interiéru a centrálnou kazateľnicou. Podľa záverov Šopronského snemu (1681) museli byť postavené len z dreva, bez kamenných základov, bez veže a zvonov a bez použitia železných klinec.

Drevenú sakrálnu architektúru na Slovensku tvorili aj už v súčasnosti zaniknuté židovské synagógy, ktoré sa nachádzali najmä vo vidieckom prostredí na severovýchodnom Slovensku (doložená je drevená synagóga vo Veličnej,²³ obci Čirč, Pečovskej Novej Vsi, Lipanoch, Kurime, Hanušovciach nad Topľou), ale tiež v mestskom prostredí (v Liptovskom Mikuláši, Trenčíne). Mali jednoduchú dispozíciu s centrálnym halovým priestorom s emporou.²⁴

Povrchy drevených sakrálnych stavieb majú priznaný materiál, v interiéroch kostolov ich povrchovú úpravu tvorí tiež náter aplikovaný priamo na drevených prvkoch. Drevené stropy boli niekedy omietnuté omietkou na rákosovom podbití s náterom často s výtvornou výzdobou.

ŽELEZOBETÓNOVÉ KONŠTRUKCIE

Železobetónové konštrukcie sa vyskytujú v novodobých sakrálnych stavbách, ale aj v prístavbách starších objektov. Charakterizujú ich najmä klenbové konštrukcie (Kalvínsky kostol na Námestí SNP v Bratislave, Franz Wimmer, 1912 – 1913; Kostol Krista Kráľa v Chorvátskom Grobe, F. Florians, 1939 – 1940; Kostol sv. Jána Krstiteľa vo Vrútkach so železobetónovou klenbou, Ing. Jozef Pfinn, 1905). Kostol sv. Alžbety Uhorskej v Mule, prvý s celkovou železobetónovou konštrukciou na území bývalého Uhorska, má klenbu hlavného priestoru vytvorenú z vopred vybetónovaných tenkých škrupinových segmentov, spojených zvonku viditeľným vyzdvihnutým železobetónovým vencom (projektant István Medgyaszay, 1910).

KOVOVÉ KONŠTRUKCIE

Kovové konštrukcie sú súčasťou sakrálnych objektov ako kovové prvky – súčasti stavebných konštrukcií (tiahla), ale aj ako výplne (olovené siete vitráží, rámy okien, dverné výplne), tiež oplechovania drevených dverných výplní (v historickom kontexte s protipožiarnou funkciou) vrátane historických kovaní, zábradlia a pod. Osobitou súčasťou sú kované okenné mreže i mrežové dverné kridla (jednoduché so štvorcovým alebo diagonálnym rastrom, ale tiež ornamentálne). Viac pozri v: [Výplne stavebných otvorov – okná](#) a [Výplne stavebných otvorov – dvere/](#)

23 DUDÁŠ, M. Drevená synagóga vo Veličnej. In: *Pamiatky a múzea*. Bratislava: SNM a Pamiatkový úrad SR, 2017, číslo 1, s. 45-50. ISSN 1335-4353.

24 Drevené kostoly [online]. Bratislava: Centrum pre tradičnú ľudovú kultúru, n. d. [cit. 12. septembra 2023]. Dostupné na: <https://www.ludovakultura.sk/polozka-encyklopedie/drevene-kostoly/>

brány. Kovové konštrukcie v rámci sakrálnej architektúry majú aj zvonové stolice (viac pozri v: [Statika, technické normy, sanácie](#), kapitola [Zvonové stolice](#)).

PODLAHOVÉ KONŠTRUKCIE

Podlahové konštrukcie – historické podlahy predstavujú neoddeliteľnú, z pamiatkového hľadiska významnú, súčasť sakrálnych objektov. Ako jeden z determinantov kultúrneho dedičstva sú dokladom technologických procesov, dokumentujú technické zručnosti i estetické vnímanie danej doby. V priebehu vývoja bol výber materiálu ovplyvnený účelom pre dané miesto, dostupnosťou, mechanickými a úžitkovými vlastnosťami materiálu. Výber nezanedbateľne ovplyvňovalo aj estetické hľadisko a finančné prostriedky. Najpoužívanejšie boli prírodné materiály, v 19. a začiatkom 20. storočia sa objavujú aj podlahy z umelých materiálov (kameninové, terazzové). Viac pozri v: [Podlahy, stropy, schodiská](#), časť [Podlahy](#).

Medzi základné typy podláh v kostoloch patrí liata maltová podlaha, mazaninová, kamenná dlažba (najmä pieskovcová, vápencová), keramická dlažba (tehlová alebo maloformátová rôznych tvarov, glazovaná alebo s priznaním páleného črepu), dlažba z betónových dlaždíc (z ručne lisovaných štvorcových dlaždíc vytvorených pomocou šablóny často s kobercovým vzorom podľa geometrie pôdorysu kostola alebo kláštora) a dlažba terazzová. V menšej miere sa v sakrálnych objektoch (najmä v menších priestoroch – sakristiách, na emporách a v oratóriách) vyskytujú drevené podlahy. Drevené doskové podlahy sú charakteristické najmä pre kláštory (ceľy) v komunikačných priestoroch. V reprezentačných priestoroch kláštorov sú uprednostňované podlahy kamenné alebo tehlové. Povrchová úprava prírodných materiálov priznáva materiál, využívajú jeho štruktúru a farebnosť. V sakrálnych priestoroch je dôležitý spôsob kladenia dlažby. Pri štvorcových alebo obdĺžnikových dlažbách rôznych formátov a rozmerov je historická časť skladba na väzbu alebo na diagonálu. Nie sú ojedinelé ani zložitejšie kompozície tvorené rôznymi druhmi kameňa, pre ktoré sú charakteristické jednoduché geometrické obrazce (obr. 15). Pod kostolnými lavicami v priestoroch lodí kostolov, kde neprebehla obnova, nachádzame dlažbu tehlovú, ubitú hlinu alebo len násyp.

Dlažba v sakrálnych objektoch bola v minulosti ukladaná do priedušných podkladov – priamo do hliny, piesku alebo malty. Oproti tradičným postupom sa v súčasnosti nové podlahy (tenké keramické dlaždice, gresová dlažba, kamenné rezané dosky) aplikujú na betónové podklady. Tento typ dlažieb a materiál ich podkladových vrstiev je v rozpore s historickými dlažbami. Vytvárajú nepriedušnú bariéru a ako náhrada klasicky položených dlažieb sú pre pamiatkové objekty diskutabilné, preto si vyžadujú riešenie spojené s riešením zemnej vlhkosti a odvlhčením murív (obvodové vetracie kanály).²⁵

Z exteriérových historických dlažieb na prístupových chodníkoch sa zachovali prevažne voľne kladené kamene (lomové kamene, kamenné bloky, okruhliaky) zatlačené priamo do zeme.

Cieľom pamiatkovej ochrany historických podláh je zachovať ich hmotnú autenticitu, keďže ich vrstvenie dokladá stavebný vývoj. Pri poruchách spôsobených prešľapaním, popraskaním a lokálnymi úbytkami je vhodné doplniť ich podľa originálu – zachovaním materiálu, formátu, hrúbky, úpravy hrán, skladby, farebnosti, povrchovej úpravy, ale aj podkladových materiálov. V minulosti boli poškodenia riešené betónovými alebo cementovými výplňami, ktoré považujeme za nevhodné. Cement je možné použiť len v prípade primárneho použitia cementovej podlahy. Za nevhodné považujeme novodobé sokle z keramických obkladačiek aplikované na steny, ktoré sú v kontakte s podlahou.

KRYTINY

Krytiny – strechy ako ukončujúci architektonický prvok rôznych tvarov závislých od pôdorysu budov, majú na historických stavbách rôzne druhy krytín. Tradičné strešné krytiny budov sakrálnej architektúry sú keramické, drevené (šindel), plechové (helmice veží). Najčastejšie sú používané keramické krytiny – „bobrovka“ s rôznym tvarom ukončenia (rovným, segmentovým, polkruhovým i zahroteným). Drevené kostoly a menšie sakrálne stavby majú spravidla krytiny šindľové. Krytinou boli ukončené i horné plochy ohradných múrov areálov sakrálnych stavieb – keramickou i šindľovou (často sa vyskytujú i keramické tvarovky). Viac pozri v: [Strechy, krytiny, klampiarske prvky a Krovy](#).

► Obr. 15. Dlažba v kaplnke sv. Jána Almužníka v konkatedrále sv. Martina, Bratislava.



²⁵ Nálezy fragmentov z vrstiev historických dlažieb je nutné ponechať *in situ*. Až po zdokumentovaní a prekrytí separačnou vrstvou je možné ich prekryť novou dlažbou (spravidla kópiou alebo replikou poslednej historickej vrstvy), aj to len v prípade, že to umožňujú nivelety vnútorného zariadenia (oltárov, portálov, schodísk).

4. PAMIATKOVÝ VÝSKUM

Pamiatkové výskumy, umelecko-historický, architektonicko-historický, urbanisticko-historický a archeologický, poskytujú komplexné informácie o sakrálnej architektúre a rozhodujúcim spôsobom ovplyvňujú prístup k jej obnove. Výsledky pamiatkových výskumov pomáhajú špecifikovať pamiatkové hodnoty konkrétneho sakrálneho objektu a územia, ktoré mu prináleží, a návrh na obnovu, ktorý je po schválení KPÚ zásadným podkladom na prípravnú a projektovú dokumentáciu obnovy spolu s podmienkami, ktoré KPÚ formuluje v rozhodnutí o zámere obnovy.

Pamiatkové výskumy môže vykonávať fyzická osoba s osobitnou spôsobilosťou v príslušnom odbore na základe osvedčenia vydaného Ministerstvom kultúry SR alebo právnická osoba oprávnená vykonávať pamiatkový výskum.²⁶

Obsah pamiatkových výskumov špecifikuje vyhláška č. 253/2010 Z. z.²⁷ Konkrétne druhy pamiatkového výskumu predpisuje miestne príslušný KPÚ v rozhodnutí o zámere obnovy alebo v rozhodnutí o zámere úpravy nehnuteľnosti. V kompetencii KPÚ je rozšíriť rozsah výskumu v závislosti od zložitosti vývoja a technického stavu objektu a zamýšľaných úprav. V rozhodnutí určí podmienky, v ktorých špecifikuje postup výskumu s ďalšími požiadavkami. Realizácia pamiatkových výskumov vyžaduje aj (geodetické) zameranie objektu. Zameranie objektu slúži na grafické vyznačenie umiestnenia sond a nálezov, grafické vyjadrenie stavebných/slohových etáp vývoja objektu, vyznačenie hodnotných prvkov a detailov stavby.

4.1. ARCHITEKTONICKO-HISTORICKÝ VÝSKUM

Architektonicko-historický výskum spolu s archívnym výskumom predstavuje východiskový podklad na poznanie objektu – jeho stavebného a slohového vývoja, stavebnotechnického stavu, sumarizuje pamiatkové hodnoty a na základe výsledkov výskumu dopĺňa návrh na obnovu. Archívny výskum ako integrálna súčasť výskumu skúma historické súvislosti týkajúce sa vzniku objektov a ich prestavbách. Sumarizuje poznatky nielen zo staršej literatúry, ale zhromažďuje dostupnú archívnu dokumentáciu o objekte (staršie zamerania, dobovú fotodokumentáciu zachytávajúcu stav pred úpravami a modernizáciou, skúma textové záznamy, vrátane všetkých dokladov o zmenách, opravách, stavebné denníky, technické podklady z minulých obnov). Venuje sa zisťovaniu zkladateľov, donátorov, vlastníkov, zmien v spôsoboch užívania (pri zmenách vlastníkov alebo následkom historických udalostí – vojnových, živelných). Pri výskume sakrálnych objektov archívny výskum tiež zhromažďuje historické mapy, veduty, plány, projekty, dobové fotografie. Vychádza z dobových kanonických vizitácií, miestopisných dejín, cirkevnej správy, zisťuje pôvodné patrocínium z podkladov zachovaných

vo farských, štátnych a oblastných archívoch, ako aj archívoch KPÚ a Pamiatkového úradu Slovenskej republiky (ďalej len „Pamiatkový úrad SR“). Výsledky rešerše archívnych dokladov vytvárajú platformu, určujúcu základnú orientáciu pamiatkového výskumu.

Realizácia architektonicko-historického výskumu prebieha dvomi základnými metódami – metódou nedeštruktívnu a metódou deštruktívnu. Nedeštruktívna metóda je zameraná na zistenie tvaroslovia a druhu stavby vizuálnou obhliadkou. Deštruktívna metóda, realizovaná plošnými a hĺbkovými sondami, je cieleňá na zisťovanie typu murív (ich stavebných konštrukcií a previazanosti), použitých materiálov a faktické potvrdenie stavebných etáp vývoja objektu. Sondy by mali byť z dôvodu deštruktívnych zásahov obmedzené na minimum, lokalizované do miest s racionálne podloženými predpokladanými nálezmi. Práve táto metóda dokladá stavebný vývoj objektu, preveruje archívne údaje o výstavbe a prestavbách a dopĺňa chýbajúce údaje o historickom vrstvení stavebných konštrukcií. Nálezové situácie na sondami odkrytých murivách dokumentujeme tromi základnými metódami – písomným záznamom (opisom), obrazovou dokumentáciou (fotografickou a kresbovou) a v prípade potreby i zameraním detailov. Pri lokalizácii sond sakrálnej architektúry je nutné vychádzať z poznania liturgie jednotlivých konfesií a historických zmien liturgických procesov, ktoré určujú nielen základné priestorové členenie stavby, ale aj mnohé súčasti stavby (niky, otvory), ktoré v priebehu času stratili význam a boli buď zamurované, alebo odstránené. Treba mať na zreteli, že mnohé, najmä stredoveké kostoly, v historickom procese patrili pod rôzne cirkevné obce, ktoré ich prispôbili svojim dobovým liturgiám (všeobecným cirkevným predpisom alebo regionálnym zvyklostiam ľudovej zbožnosti).

4.2. UMELECKO-HISTORICKÝ VÝSKUM

Umelecko-historický výskum sakrálnej architektúry má odôvodnenie v prípade zachovaných umeleckých prvkov, ktoré sú súčasťou architektúry (portály so sochárskou, resp. maliarskou výzdobou, rebrové klenby so sochárskou podobou konzol a svorníkov) alebo výtvarno-remeselnej výzdoby stien, stropov, klenieb a nehnuteľných umeleckých diel. Výskum prebieha nedeštruktívnu metódou, definuje slohové zaradenie jednotlivých prvkov, ikonografiu, symboliku, atribúty, skúma súvzťažnosť výtvarného prejavu s dobovými školami, dielňami, umelcami a zaraďuje ho do širšieho kontextu s uvedením dobových analógií.

4.3. ARCHEOLOGICKÝ VÝSKUM

Interiér aj exteriér objektov sakrálnej architektúry, spolu so sakrálnym areálom, vykazuje vysoký potenciál archeologických nálezov, prípadne archeologických nálezísk (napr. po obvode stavby, na ploche prikostolných cintorínov, samostatných cintorínov, po obvode opevnení, na zaniknutých lokalitách). V priamom kontexte s architektúrou odhaľuje kultúrne vrstvy – základové murivá, zvyšky základových murív zaniknutých architektúr (napr.

26 § 35a ods. 1 zákona č. 49/2002 Z. z.

27 Vyhláška Ministerstva kultúry Slovenskej republiky č. 253/2010 Z. z., ktorou sa vykonáva zákon č. 49/2002 Z. z. o ochrane pamiatkového fondu v znení neskorších predpisov, v znení vyhlášky č. 231/2014 Z. z.

starších objektov, zaniknutých sakristií, kaplniek), odkrýva staršie dlažby, pätky pilierov, krypty, osária, hroby, ako aj hnutelný materiál, napr. keramické nálezy, kovové nálezy vrátane mincí, kostrové pozostatky. Vykoná archeologický výskum je potrebné najmä pri plánovaných zemných prácach – pri výkopoch spojených napr. s odvlhčením stavby, výmenou podláh, položením zemných rozvodov (prípojky inžinierskych sietí). Na vyhodnotenie archeologickým výskumom odkrytých murív môže KPÚ požadovať zabezpečenie doplnkového architektonicko-historického výskumu (viac pozri v: [Archeológia](#)).

4.4. POMOCNÉ VEDNÉ DISCIPLÍNY A ŠPECIALIZOVANÉ ANALÝZY

Pri pamiatkových výskumoch sakrálnej architektúry sú v mnohých prípadoch opodstatnené aj výskumy pomocných vedných odborov, keďže väčší rozsah exaktných poznatkov vytvára zrozumiteľný, komplexný a výpovedný obraz o vývoji a aktuálnom stave pamiatky. Exaktné výskumy participujúcich vedných odborov je možné implementovať do požiadaviek rozsahu pamiatkových výskumov sakrálnej architektúry priamo v rozhodnutiach KPÚ.

Dôležitým zdrojom poznania sakrálnej architektúry je skúmanie konštrukčných materiálov, ktoré môže prebiehať pomocou rôznych výskumov:

- Dendrochronologický výskum²⁸ je celený na datovanie najmä historických drevených krovových konštrukcií, zvyškov drevených lešení vyskytujúcich sa v murivách, schodiskových konštrukcií, drevených konštrukcií veží, drevených empor, sakrofágov.
- Rádiouhlíkový výskum (rádiokarbové datovanie) spresňuje a dopĺňa predpokladané datovanie organických prvkov.
- Petrografický výskum skúma kamenný materiál v murovaných konštrukciách, určuje druh použitého kameňa v murivách a v architektonických a umelecko-historických prvkoch sakrálnej architektúry. Lokalizuje zdroje ťažby (lomu) kamenného materiálu, dovozový výskyt v rámci regiónu, prípadne zo vzdialenejších zdrojov.
- Epigrafický výskum²⁹ je dôležitý pri nálezoch historických nápisov, najmä ako súčasti maliarskej výzdoby sakrálnych stavieb alebo nápisov na náhrobných doskách, podstavcoch sôch.
- Heraldický výskum skúma erby a znaky napr. v supraportách portálov, klenákoch, na náhrobných doskách, oltároch a identifikuje šľachtické rody, najmä donátorov a zakladateľov stavby, a skryté významy erbových znamení.
- Geologický výskum je dôležitý na stanovenie geologických vrstiev územia, na ktorom sakrálny objekt stojí, a jeho okolia, s popisom zloženia vlastností hornín. Výsledky geologického

výskumu sú podkladom na riešenie statických porúch konkrétneho objektu.

- Geofyzikálny výskum viacerými špecializovanými metódami nedeštruktívne lokalizuje zaniknuté architektúry pod úrovňou terénu, v interiéroch kostolov (napr. základové murivá starších stavieb, rozsah podzemných priestorov – krýpt, základové murivá zaniknutých pilierov murovaných empor, kazateľníc). Je vhodné, keď geofyzikálny výskum predchádza archeologickému výskumu.
- Antropologický výskum je potrebný v prípade nálezov ľudských pozostatkov v interiéroch sakrálnych stavieb alebo v ich areáli.
- Termoluminiscencia je metóda využívaná pri datovaní keramiky a iného páleného hlineného materiálu (napr. tehál, krytiny, dlažby).
- Pri reštaurátorskej obnove je opodstatnený chemickotechnologický výskum, ktorý určuje materiálové zloženie pigmentov a podkladov použitých pri maliarskej výzdobe a dokladá stratigrafiu povrchových vrstiev.

4.5. REŠTAUROVANIE SAKRÁLNEJ ARCHITEKTÚRY

Reštaurovanie ako osobitný druh obnovy definuje § 33 pamiatkového zákona. Druh reštaurátorskej dokumentácie, rozsah reštaurátorských výskumov a podmienky vykonávania reštaurátorských prác určuje KPÚ v rozhodnutí o zámere na reštaurovanie. V rámci sakrálnej architektúry sa reštaurovaním realizuje obnova výtvarných prvkov – sochárskych alebo maliarskych diel, ktoré sú jej súčasťou. Predmetom reštaurovania sú tiež nehnuteľné výtvarné diela do sakrálnej architektúry zahrnuté ako samostatný druh (kríže s korpusom, kríže so súsoším, trojičné, morové a mariánske stĺpy, sochy svätcov a svätíc na pilieroch alebo stĺpoch, náhrobky). Tu treba spomenúť, že predmetom reštaurovania je tiež historický mobiliár sakrálnych stavieb s výtvarnou a umelecko-remeselnou hodnotou.

Podľa § 5 ods. 2 písm. c) vyhlášky č. 253/2010 Z. z. návrh na reštaurovanie obsahuje charakteristiku reštaurátorského výskumu a opis jeho vykonania vrátane inventarizácie, odôvodnenia a vyhodnotenia prípadných sond a podrobné vyhodnotenie reštaurátorského výskumu. V prípadoch sakrálnej architektúry je reštaurátorský výskum opodstatnený pri existujúcej maliarskej alebo sochárskej, prípadne kombinovanej výzdobe interiérov a fasád sakrálnych stavieb. Dôležitý je tiež pri zachovaných stredovekých omietkových vrstvách, ako aj pri predpoklade ich existencie na základe historických poznatkov. Jeho predmetom sú povrchové úpravy, preto je ideálne, keď prebieha súbežne s výskumom architektonicko-historickým a umelecko-historickým. Cieľom je identifikácia a stratigrafia historických omietkových a náterových vrstiev (vrátane určenia farebnosti v jednotlivých vývojových etapách), pri maliarskej výzdobe zistenie techniky maľby, zaradenie jednotlivých vrstiev do slohových a stavebných etáp objektu, zistenie ich rozsahu zachovania a technického stavu (viac pozri v: [Reštaurovanie výtvarných súčastí architektúry](#)).

28 Dendrochronologický výskum je založený na raste letokruhov, ktoré v zemepisných oblastiach mierneho klimatického pásma pribúdajú každoročne. Hrúbka každého letokruhu závisí od klimatických podmienok vegetačného obdobia, vďaka čomu patrí dendrochronológia k najpresnejším chronometrickým metódam datovania (s presnosťou jedného roka).

29 Epigrafika je historická veda zaoberajúca sa štúdiom starých nápisov, skúma nielen ich obsah, symboliku a význam, ale vyhodnocuje použitý typ písma i jeho rozloženie, ktorý je jedným z datovateľných prvkov.

5. PREDMET A ROZSAH PAMIATKOVEJ OCHRANY

Predmet a rozsah pamiatkovej ochrany definujú pamiatkové hodnoty objektov sakrálnej architektúry. Pamiatková hodnota je súhrn významných historických, spoločenských, krajinných, urbanistických, architektonických, vedeckých, technických, výtvarných alebo umelecko-remeselných hodnôt, pre ktoré môžu byť veci predmetom individuálnej alebo územnej ochrany.³⁰

Pamiatková hodnota sakrálnej architektúry je primárne determinovaná zachovanými historickými hmotnými substanciami, architektonickými a umelecko-historickými prvkami a v širšom kontexte i urbanistickými a krajinárskymi danosťami územia, v ktorom sa nachádza. Základným cieľom pamiatkovej ochrany je zachovať historický originál v autentickom výraze a prostredí, s dôrazom na rešpektovanie vrstvenia hmôt jednotlivých vývojových etáp. Pamiatková hodnota určuje rozsah a postupy obnovy a limity možných dodatočných úprav.

Pamiatková hodnota sakrálnej architektúry zahŕňa:

HODNOTU HISTORICKÚ

Historická hodnota sakrálnej architektúry ako predstaviteľ kultúrnej histórie predstavuje svedectvo vývoja človeka v evolučnom poňatí a dokladá jeho religiozitu vo vzťahu k transcendentu. Je hmotným dokladom náboženskej identity obyvateľov v štruktúre príslušnosti k cirkvám na území Slovenska. V spojitosti so spoločenskými podmienkami ako diela ľudských rúk predstavuje symbolickú pečať kontinuálneho vývoja spojeného s historickými udalosťami, živelnými pohromami, s účinkovaním konkrétnych osobností, ktoré ako zakladatelia, donátori, projektanti a stavitelia jej vniesli regionálny i nadregionálny význam. Má určujúci význam v celkovom rozvoji urbanizmu a architektúry na Slovensku, vplyv na krajinnú tvorbu a na vývoj výtvarného umenia a umeleckého remesla.

Pri kresťanských kostoloch je historickou hodnotou i patrocínium – zasvätenie kostola. Práve patrocínium poukazuje na sociologické aspekty spoločenstva veriacich daného územia v čase vzniku sakrálnej stavby. Podľa patronátneho svätca, ktorého kult sa viazal s konkrétnymi činnosťami (napr. sv. Urban s vinohradníctvom, sv. Vendelín s pastierstvom, sv. Barbora s baníctvom) je možné skúmať prevažujúce profesijné zameranie obyvateľstva. Niektoré patrocíniá sú viazané k živelným pohromám, napr. stavby zasvätené sv. Jánovi Nepomuckému ako ochrancovi proti povodňam, sv. Floriánovi ako ochrancovi proti požiarom.

HODNOTU SPOLOČENSKÚ

Spoločenská hodnota je determinovaná pôvodným sakrálnym priestorom, ktorého špecifiká by nemali byť narušené ani pri zmene funkcie. Najmä kostoly slúžiace pôvodnému účelu dodnes predstavujú zhromaždisko veriacich pri modlitbách a bohoslužbách a iných liturgických úkonoch. V tomto kontexte je významnou religiózna hodnota sakrálnej architektúry, ktorá sa prejavuje vnútorným členením objektu spojeným s konkrétnymi rituálmi náboženského spoločenstva podmieneným liturgiou, kultúrnymi zvyklosťami a normatívmi náboženskej náuky.

V širšom kontexte v rámci religióznej geografie dokladá religióznu štruktúru obyvateľstva. I v prípade zmeny funkcie (spravidla na kultúrno-spoločenské účely) obohacuje celkové kultúrne povedomie všetkých jej návštevníkov.

HODNOTU KRAJINNÚ

Každý sakrálny objekt je umiestnený v určitom prostredí. V prípade jeho umiestnenia vo voľnej krajine nadobúda hodnotu krajinného prvku. Týka sa to najmä drobnej sakrálnej architektúry, solitérov i súborov menších stavieb rozmiestnených vo voľnej krajine, často pri cestách a križovatkách. Tieto drobné sakrálne objekty (božie muky, križové cesty so sústavou zastavení, Golgoty, drobné devocionálne kaplnky, ale aj cintoríny alebo pamätné miesta), ako spirituálno-religiózne, kultúrnohistorické artefakty v krajine, zastávajú významné miesto v scenérii krajiny, s ktorou tvoria kompozičný celok.

Kompozičný celok umocňujú umelo vysadené drevy v ich blízkosti, často so symbolickým významom, ktoré charakterizujeme ako historickú zeleň. Tieto solitérne stromy alebo skupiny stromov (charakteristické sú najmä lipy, duby) sakrálne objekty nielenže priamo integrujú do krajiny, ale tiež dotvárajú jej siluetu a regionálnu identitu. Rovnako sú predmetom pamiatkovej ochrany, a to nielen z hľadiska ochrany prírody a krajiny, ale aj v rovine ich priamej súvzťažnosti so sakrálnym objektom, nielen kompozičným, ale aj symbolickým.

Umiestnenie drobnej sakrálnej architektúry v krajine má svoje druhové špecifiká. Napríklad kaplnky so sochou sv. Jána Nepomuckého nachádzame pri vodných tokoch (niekedy zaniknutých, pre ktoré sú dokladom ich existencie), kaplnky so sochou sv. Urbana vo vinohradoch, Golgoty na vrcholoch kopcov, križové cesty v kopcovitom teréne, božie muky pri križovatkách ciest (v súčasnosti mnohokrát zaniknutých).

30 § 2 ods. 2 zákona č. 49/2002 Z. z.

HODNOTU URBANISTICKÚ

Urbanistická hodnota je podmienená začlenením sakrálnnej architektúry do urbanizovaného prostredia – do mestských aglomerácií a do urbanizmu obcí. Objekty sakrálnnej architektúry svojím umiestnením formujú siluetu miest a obcí (najmä kostoly majú charakter vizuálnych dominant v urbánnom, rurálnom aj prírodnom prostredí). Kostol ako urbanistický element spravidla ako solitér umiestnený na vyvýšenine je zároveň symbolom mesta alebo obce.

Ako metafyzicko-ontologický fenomén predstavuje symbol, ktorého spirituálny – náboženský duchovný zmysel ponímania sveta človekom, je vyjadrený špecifickou hmotnou formou. Kresťanský chrám ako symbol cirkvi poukazuje na jej duchovný ideový obsah v spojení s hmotným prejavom danej doby ako zmyslovo vnímateľný znak transcendentna prostredníctvom kresťanskej symboliky. V rámci kresťanskej spirituality má špecifický symbolický význam loretánska kaplnka – *Santa Casa* ako dom narodenia Panny Márie alebo kaplnka božieho hrobu. Synagóga predstavuje symbolickú pripomienku jeruzalemského chrámu s tradičnou schémou, so svätostánkom orientovaným k Jeruzalemu.³¹

Umiestnenie sakrálnnej architektúry je zdrojom historických svedectiev nielen o samotnom prostredí, ale aj o súvzťažnosti s ich poslaním v rámci jednotlivých druhov objektov. Napríklad františkánske kostoly a kláštory sú spravidla umiestnené na okrajoch sídel pri mestských hradbách, mestských bránach opevnených miest, v menšej miere v krajine mimo obydľí – na pútnických miestach spojených s kultom Panny Márie. Pri mestských hradbách boli primárne tiež umiestňované hospice s kaplnkou, ktoré mali zároveň funkciu útulku a špitála. Jezuitské, piaristické kláštory a kolégiá, určené na výučbu nielen dorastu kléru, boli včlenené priamo do mestských sídel. Kontemplatívne rehole (paulíni, benediktíni) mali obydlia s kostolmi umiestňované na samotách v prírodných územiach mimo miest a obcí. Osídlenie v ich okolí vznikalo až neskôr. Urbanistická hodnota sa spája aj s umiestnením malej sakrálnnej architektúry a nehnuteľných výtvarných diel (kríže trojičné, morové a mariánske stĺpy, sochy svätcov a svätíc), preto nie je vhodné ich premiestňovať do iných pozícií.

Sakrálna architektúra, najmä kostoly na strategicky dôležitom mieste (na terénnych alebo umelých vyvýšeninách) často s vlastným opevnením areálu

(s priekopou a ohradným múrom so strieňami), boli v minulosti útočiskom obyvateľov pred atakmi vojenských nájazdov, ale aj v časoch živelných pohrôm, najmä povodní. Obrannú funkciu mali i veže kostolov, ktoré slúžili aj ako rozhľadne s diaľkovými priehľadmi do okolitej krajiny, z ktorých sa ohlasovali vojenské i živelné nebezpečenstvá. Kostoly stavané v časoch spoločenských nepokojov obsahovali priamo vo vlastnom organizme fortifikačné prvky, napr. strieňe, situované vo vežiach, tiež v úrovni podkroví najmä nad loďami (obr. 16), padacie dvere – vstupy do veží.

HODNOTU ARCHITEKTONICKÚ

Architektonická hodnota spočíva v zachovaní historickej hmoty sakrálnnej architektúry a jej architektonického výrazu. Najmä kostoly predstavujú syntetické dielo slohového vývoja architektúry od stredoveku po súčasnosť.

Vzhľadom k druhej variabilite sakrálnnej architektúry je architektonická hodnota úzko spojená s ich konkrétnym využitím. Vytváranie foriem, proporcií a vnútorného priestoru tak závisí od typológie určitej náboženskej konfesie a je odrazom historických premien úzko súvisiacich s výzdobou interiéru i exteriéru stavby s určitými umeleckými nárokmi pri vytváraní celku i detailov.

HODNOTU VEDECKÚ

Sakrálna architektúra v sebe zhmotňuje substancie z rôznych stavebných období. Vedecká hodnota je daná možnosťou štúdia autentických hmôt a sledovania architektonického vývoja, vrátane konštrukcií a použitých materiálov, s možnosťou zaradiť ich do súboru typologicky príbuzných stavieb, dopĺňajúc tak mozaiku vývoja sakrálnych stavieb na území Slovenska i okolitých krajinách.

Vedecká hodnota zároveň spočíva v mimoriadnom vplyve na spoznávanie umelecko-historického prejavu na území Slovenska.

HODNOTU TECHNICKÚ

Sakrálna objekty sú dobovým dokladom vypovedajúcim jednak o úrovni staviteľstva, konštrukčnej typológii, historických materiáloch a technických zariadeniach, ktoré sú ich súčasťou.

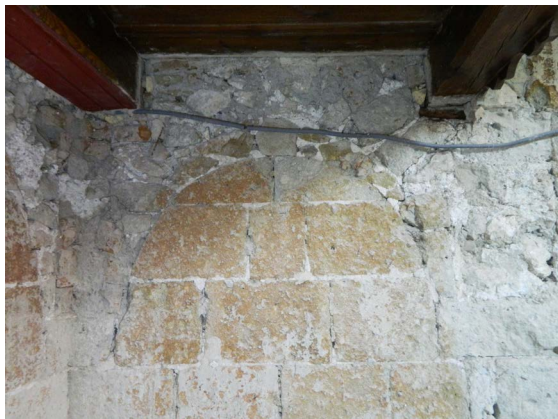
Konštrukčné typy sa vzťahujú na spôsob preväzovanie murív, spôsob zaklenutia priestorov rôznymi typmi klenby a stropmi, typmi schodísk. Patria sem i drevené konštrukcie – najmä empory, vežové konštrukcie – schodiská a podesty, krovné konštrukcie, typy zastrešenia, krytín. Súčasťou veží bývajú technické zariadenia – mechanizmy vežových hodín, zvonové stolice s mechanickými pohonmi. Technickú hodnotu predstavujú i spôsoby temperovania budov najmä s obytnými jednotkami (napr. kláštory, kolégií), historické systémy odvlhčenia stavieb, vetrania a odvetrávania podláh (obr. 17).

► Obr. 16.
Rímskokatolícky kostol Narodenia Panny Márie, strieňe v podkroví severnej lode, Nové Mesto nad Váhom.



31 Pre viac informácií pozri: <https://synagogyslovenska.sk/index.html>

► Obr. 17. Otvor na odvetranie podlahy podzemnej kaplnky v kostole Najsvätejšej Trojice – piaristov, Prievidza.



HODNOTU VÝTVARNÚ A UMELECKO-REMESELNÚ

Výtvarná a umelecko-remeselná hodnota je daná výtvarnými a umelecko-remeselnými prvkami, ktoré formujú výraz konkrétnej sakrálnej stavby. Slohový a štýlový tvaroslovný aparát výtvarných a umelecko-remeselných prvkov sa prejavuje nielen v tektonike a kompozičnom vyhotovení fasád a interiérov, ale i v detailoch – v typológii portálov, pilastrov, stĺpov, pilierov, tvaroch okien, historických výplní vrátane kovaní, pastofórií, sanktuárií a maľovanej výzdobe. Výtvarné a umelecko-remeselné prvky tvoria významnú a neoddeliteľnú súčasť architektonického celku, dokladajúcu individuálne schopnosti tvorcu premietnuté do slohového prejavu.

Pre správnu interpretáciu výtvarných prvkov sakrálnej architektúry je dôležitá symbolika a ikonografia maliarskej a sochárskej výzdoby a atribúty stvárnených postáv.³²

Do rozsahu výtvarných a umelecko-historických hodnotových prvkov prináležia nielen priame súčasti architektúry (nástenné maľby, vitráže), ale aj voľné umelecké diela (maliarske, sochárske), hnutelná zložka sakrálnej architektúry, ktorá je s ňou úzko previazaná – historické zariadenie priestoru spojené jednak s liturgiou, ale aj mimo liturgického priestoru. Hnutelnú zložku tvorí historický mobiliár najmä kostolov (oltáre, obrazy, krstiteľnice, sochy, ambony, kostolné lavice, biskupské tróny, kľakadlá, historické osvetľovacie telesá – lustre, reliéfne i maľované krížové cesty, zvony), ale tiež liturgické predmety súvisiace so sakrálnym poslaním sakrálnej architektúry vytvárajúce jednotný celok, ktorý je predmetom pamiatkovej ochrany.

³² Pre viac informácií pozri: HEINZ-MOHR, G. *Lexikon symbolů*. Praha: Volvox Globator, 1999. ISBN 80-7207-300-1. STUDENÝ, J. *Křesťanské symboly*. Olomouc: Nakladatelství Olomouc, 1992. FOUILLOUX, D., et al. *Slovník biblické kultury*. Praha: Ewa Edition, 1992. ISBN 80-900175-7-6.

6. DOKUMENTÁCIA

Sakrálna architektúra ako reprezentant kultúrneho dedičstva, ktorý nesie aj duchovné znaky, si vyžaduje zvýšené nároky na dokumentáciu. Najmä pri funkčne aktívnych objektoch je predmetom ochrany a obnovy posvätný priestor s architektonickými a umeleckými hodnotami a charakteristikami, ktoré iné druhy pamiatok nemajú.

Pojem dokumentácia v zmysle pamiatkového zákona zahŕňa prípravnú a projektovú dokumentáciu³³, výskumné dokumentácie a tiež dokumentáciu skutočne vykonanej obnovy. Stavebný zákon definuje požiadavky na dokumentáciu stavby.³⁴

Technická dokumentácia skutkového stavu objektu, fotodokumentácia, mapy a ďalšie špecializované dokumentácie prislúchajúce odborným špecializovaným diagnostikám, slúžia v procese prípravy zámeru a realizačných zásahov, niekedy aj počas realizácie obnovy, cieľu spresniť kvalifikované rozhodovanie o spôsobe zásahu. Technickú dokumentáciu objektu delíme podľa procesu spracovania a spôsobu zobrazovania na ručnú alebo geodetickú³⁵ (prístrojová klasická s výstupom 2D, prístrojová digitálna pomocou plošného laserového skenovania s výstupmi v 2D a v 3D, fotogrametria s výstupom 2D a čiastočne 3D, plošné laserové skenovanie terénu a i.).³⁶ Obsah výstupov uvedených dokumentácií zodpovedá ich účelu a žiadanej miere podrobností, ktoré majú zachytiť nielen stavebnú, ale aj znakovú-významovú zložku sakrálnych architektonických (spoločenská hodnota prejavovaná v architektonickej skladbe a vo výtvarnom prejave). Pre všetky dokumentácie má dôležitú úlohu staršia dokumentácia, porovnaním ktorej sa následne exaktne určujú vývojové štádiá objektu a identifikujú premeny spôsobené klimatickými alebo ľudskými faktormi priamo na objekte alebo v jeho blízkom okolí.

TECHNICKÁ DOKUMENTÁCIA SKUTKOVÉHO STAVU

Každý objekt je vo svojom architektonicko-umeleckom a stavebnotechnickom vyhotovení konkrétny, osadený do konkrétnej urbanistickej alebo krajinskej situácie. Jeho vlastná technická dokumentácia aktuálneho stavu tvorí východiskový podklad na

spracovanie ďalších materiálov súvisiacich s údržbou, pamiatkovými výskumami, predprojektovou prípravou (napr. architektonické štúdie), projektovaním a realizáciou obnovy. Kompaktno zachovaný i torzálny objekt musí byť zachytený pravdivo s dostatočnou mierou podrobností (identifikovateľných a neidentifikovateľných architektonických prvkoch *in situ*), vyhotovený s grafickou presnosťou pre daný stupeň výskumných materiálov alebo na predprojektovú či projektovú dokumentáciu obnovy. Dokumentuje sa celková architektonická hmotovo-priestorová štruktúra so zameraním detailov.³⁷ Nevyhnutnou súčasťou zamerania objektu a okolitého areálu musí byť jeho polohopisné aj výškopisné osadenie vo väzbe na jednotnú geodetickú sieť Slovenska (trigonometrickú, nivelizačnú, priestorovú). Na účely čiastkovej obnovy alebo úpravy nehnuteľností v pamiatkovom území je možné vyžadovať samostatné zameranie vybraného javu, resp. časti stavby, s určením potrebnej miery podrobnosti podľa povahy predpokladaných prác (napr. pri kostoloch alebo kláštoroch je časté zameranie výplní otvorov – okien, dverí, s predpokladom, že stavebný objekt ako celok bol v minulosti primerane zameraný).

Pri zhotovení merania je dôležité zachytiť vypovedajúce prvky charakterizujúce sakrálnosť objektu. Ide vždy o autentické pôdorysy/rezy/pohľady, objemy, variabilitu konštrukcií, výzdobu, ktoré sú na meranom objekte individuálne aj napriek obdobným architektonickým konceptom realizovaných v jednej dobe a v regionálnej súvislosti. Sú to špecifiká, ktoré prispievajú k dejinám hmotnej i duchovnej kultúry,³⁸ keďže sakrálny objekt prezentovali vo svojom územnom kontexte najkvalitnejšie prístupy. Všeobecne má dokumentácia zachytiť maximálne množstvo informácií a nálezových situácií, aby sa umožnila čo najpresnejšia interpretácia a následne zvolila prezentácia javov (ich obnova, prípadne virtuálna rekonštrukcia, napr. u torzálnych objektov). Sakrálna architektúra má okrem znakovosti aj funkciu orientačného bodu. Obzvlášť pri exteriérových dielach malej architektúry, kde okrem dokumentácie solitéru treba zdokumentovať/zmapovať aj širšie okolie trás vedúcich k objektu zo sídla alebo medzi sídlami (urbanistické a krajinné hodnoty). Špecifické prevádzkové väzby majú kalvárie³⁹, ktoré tvoria jednotný celok v krajine.

33 § 32 ods. 8, 9, 10 zákona č. 49/2002 Z. z.

34 Podľa zákona č. 50/1976 Zb. o územnom plánovaní a stavebnom poriadku (stavebný zákon) v znení neskorších predpisov (účinný do 31. 3. 2024) a § 3 zákona č. 201/2022 Z. z. o výstavbe v znení neskorších predpisov (účinný od 1. 4. 2024).

35 Geodetické zameranie objektu do oblasti inžinierskej geodézie zahŕňa naviazanie na súradnice katastrálnej mapy a nadmorské výšky, čo garantuje autorizovaný geodet a kartograf. Evidenciu všetkých autorizovaných geodetov a kartografov na Slovensku vedie Komora geodetov a kartografov v zmysle zákona č. 215/1995 Z. z. o geodézii a kartografii v znení neskorších predpisov. Na potreby pamiatkových výskumov, prípravnej a projektovej dokumentácie, sa však nevytvára ani spracovanie osobou, ktorá má dlhodobú praktickú skúsenosť so zameriavaním historických objektov, pričom je dodržaná pravdivosť i podrobnosť merania, ako aj grafického výstupu rozsahom, obsahom a správnosťou.

36 Všetky metódy sú v súčasnosti užívané, modernejšie prístupy sú časovo efektívne, na druhej strane finančne náročnejšie. V súčasnosti sa na zameranie historických objektov preferuje priestorová BIM dokumentácia (3D parametrické modelovanie), ktoré umožňuje z nameraných dát získať rôzne výstupy.

37 Podmienky obsahu reštaurátorskej dokumentácie sú definované § 33 ods. 5 zákona č. 49/2002 Z. z. Pamiatkový úrad SR, v rámci Projektu digitalizácie pamiatkového fondu (projekt OPIS), disponuje digitalizovanou dokumentáciou stoviek pamiatkových objektov, pozri na: <https://www.pamiatkysk/opis/>. Prax technickej dokumentácie pamiatkových objektov predpokladá evidovať a zobraziť minimálne 2 cm rozdiely, ktoré už môžu byť znakom slohovotorného, resp. štýlového prejavu. Vnásajú sa do zobrazovaných mierok 1 : 50.

38 Pozri: HONYS, V., et al. *Metodika dokumentace sakrálných architektur* [online]. Ústí nad Labem: Národní památkový ústav, 2015 [cit. 13. septembra 2023]. ISBN 978-80-85036-59-6. Dostupné na: <https://www.npu.cz/publikace/metodika-dokumentace-sakralni-architektur-kostely-a-prostorove-kaple-pdf>

39 Pozri: ČÍČO, M., et al. *Kalvárie a Krížové cesty na Slovensku*. Bratislava: Pamiatkový úrad SR, 2002.

Obsah dokumentácie pamiatkových výskumov (umelecko-historických, architektonicko-historických, urbanisticko-historických a archeologických) určuje § 8, § 9 a § 10 vyhlášky č. 253/2010 Z. z. Pri sakrálnej architektúre treba venovať zvýšenú pozornosť nálezovým okolnostiam v exteriéri aj interiéri objektov, a to:

- Pri samostatnom objekte sledovať a uvádzať charakteristiky širšieho okolia, do ktorého je objekt včlenený, ako krajinný reliéf, diaľkové pohľady, urbanistické väzby, smerovanie prístupových komunikácií, tvar areálu vrátane ohradných múrov (i vizuálne zaniknutých) a vegetácie, najmä vysokú zeleň. Dokumentovanie situovania je zvlášť dôležité pri malej sakrálnej architektúre v krajine a na rozhraní sídla a krajiny.⁴⁰ Pri objekte ide o sledovanie osovej smerovosti a orientáciu svätyne (môže napovedať, či ide o kostol stredoveký, kedy boli spravidla orientované svätyňou na východ i čiastočne vychýlené, alebo o kostol mladší, bez pozdĺžnej orientácie na východ⁴¹).
- Špecifickým prvkom interiéru:
 - Pri stredovekých kresťanských kostoloch venovať pozornosť nálezovým situáciám vo svätyňi: na severnej strane ide o predpoklad vstupu do sakristie, tiež zaniknuté sanktuária/pastofória, na stenách overenie existencie starších, pôvodných okenných otvorov, na severnej stene môže ísť o zistenie niky na ampulky a sedílie. V triumfálnom oblúku môžu sondy lokalizované na severnej strane zistiť prítomnosť malého priehľadového otvoru z lode do svätyne (obr. 18). Pri triumfálnom oblúku, v juhovýchodnom kúte lode kostola, často nachádzame odtlačky murovanej kazateľnice, prípadne lôžka po jej drevenej konštrukcii. V južnom múre lode (v niektorých prípadoch v západnom múre) sa mohol nachádzať pôvodný vstup do kostola s prípadnou predsieňou. V západnej časti lode sa často nachádzali emporý, z konštrukcie ktorých možno sledovať stopy kotviacich ník, odtlačky klenby (obr. 19) a schodiska, prípadne malé zamurované okno presvetľujúce priestor pod emporou. Pri bádani a dokumentácii treba mať na zreteli i predpoklad existencie letnera, organovej bočnej emporý, v sakristii prvku lavaba a pod podlahou možnú existenciu hrobov alebo krýpt, niekedy aj trasy zaniknutých odvodných kanálov alebo murív. Dôležité nálezy nachádzame aj v podkrovi sakrálnych objektov, dokladajúcich staršie omietané murivá (i s maľbou, obr. 20), staršie klenby, stropy, okenné otvory. Nezanedbateľnou súčasťou liturgického priestoru sú murované oltárne stoly spolu so schodiskovým stupňom/stupňami, menzou a často prekryté drevenými obkladom, ktorým pri technickej dokumentácii a fotodokumentácii treba venovať pozornosť. Dokumentovaniu (s vyznačením lokalizácie

40 Môže byť podkladom na identifikáciu zaniknutých krajinných a urbánnych väzieb, ciest alebo iných komunikačných prvkov.

41 V prípade mladších sakrálnych objektov, ktoré sú východne orientované, sa často stretávame s poznaním, že boli postavené na mieste staršej stavby.

a so zvýšenými nárokom na detail) podliehajú zachované fragmenty historických omietok v interiéri i v exteriéri, náterov, maľovanej a plastickej výzdoby (napr. zameranie stávajúcich aj pôvodných profilov ríms v mierke, podľa ktorej je možná pravdivá rehabilitácia tvaru). Pozornosť treba venovať aj dokumentácii zachovaných prvkov starších konštrukcií, napr. v hmote štítov (aj v podkrovi, na korune štítových múrov), nápisov

- v podkrovi, tesárskych a kamenárskych značiek doplnených frotážou, zvonových stolíc, rezbárskych detailov, hodinových strojov, ciferníkom vežových hodín s často zachovaným rapkáčom. V exteriéri fasád je vhodné overiť existenciu maľovaných slnečných hodín.
- Pri kláštorňoch objektoch treba upriamiť pozornosť na spoločné priestory, ktorých súčasťou bývala reprezentačná výtvarná výzdoba – na refektár, knižnicu, lekárňu, kaplnku, sakristiu s lavabom, oratóriá, klenotnice. Tiež na tvar, členenie, vegetáciu, vodné prvky, vstupy a výškové usporiadania rajského dvora, kde dochádzalo k postupným premenám.
- Synagógy po rozkole smeru náboženských obcí v rokoch 1868 – 1869 charakterizujú objekty ortodoxné a neologické, spravidla s prvkami maurského štýlu, ktorých detaily vyžadujú podrobnú dokumentáciu.⁴² Nutná je dokumentácia nálezov v mieste archy Zákona – uloženia zvitkov Tóry (aron ha-kodeš, s blízko umiestneným večným svetlom ner tamid, tzv. západná lampa ako symbol svätého chrámu v Jeruzaleme), dokumentácia opony (parochet), lavaba. Tiež charakteristická interiérová štruktúra synagógy – galérie so zábradlím a výzdoba stropov. Z hľadiska informácií sú predmetom dokumentácie aj nápisy, napr. na oblúku nad vstupným portálom (obr. 21), na pamätných doskách.⁴³ Súčasťou areálu synagógy je i mikve – priestor rituálneho kúpeľa.
- Špecifickým prvkom exteriéru a prislúchajúcemu sakrálnemu areálu:
 - Pri existencii ohradných múrov areálov kostolov i kláštorov je žiadúce identifikovať a zdokumentovať murivá (minimálne technicky s fotodokumentáciou a popisom), ich trasovanie, ich výškové väzby na terén, ukončenie koruny, vstupné brány, fortifikačné prvky, ako sú napr. strielne. V sakrálnom areáli je potrebné evidovať aktuálnu polohu všetkých hospodárskych objektov, aj viditeľné zostatky zaniknutých stavieb. Pri parkových úpravách v blízkosti kostolov často dochádza k premiestňovaniu náhrobov, ktoré je nutné ako artefakty pred premiestnením vopred zdokumentovať, vrátane grafického vyznačenia ich aktuálneho situačného umiestnenia. Ich dokumentáciu doplniť

42 Digitálna dokumentácia sníma prvok bez mierky, pričom obvyklé zobrazované mierky výstupu pre architektonický detail a prvok sú: 1 : 20, 1 : 5, 1 : 2, prípadne 1 : 1. Ide o zobrazenie s kótami a popisom (povrch, štruktúra, narušenia, doplnkové konštrukcie).

43 BOROVIČKA, L. *Synagógy a možnosti ich využitia pre potreby súčasnej spoločnosti*. Bakalárska práca. Žilina: Žilinská univerzita, 2018.

aj o prepisy nápisov z náhrobníkov, pri zvetraných povrchoch je vhodná i frotáž. Až následne je možný transfer na dôstojné miesto, napr. je prípustná lokalizácia k tesnému obvodu kostola (obr. 22).

Dokumentácii ďalších stavebnokonštrukčných súčasti sakrálnych architektur, obdobných ako u iných pamiatkových objektov, sa venujú samostatné metodiky.

►► Obr. 18.
Rímskokatolícky
farský kostol
Nanebovzatia Panny
Márie, kontaktný
príezor na oltár
z lode do presbytéria
umiestnený
v triumfálnom oblúku,
Pezinok.



►► Obr. 19.
Rímskokatolícky
kostol sv. Vendelína,
odtlačok klenby
pôvodnej empory,
Patince.



►► Obr. 20.
Rímskokatolícky
kostol sv. Ladislava,
maľba v podkroví
nad klenbou lode,
Necpaly.



► Obr. 21. Synagóga
s fragmentom nápisu
nad portálom, Svätý
Jur.



►► Obr. 22. Súbor
kamenných
náhrobníkov (rok
1725 až 19. storočie)
inštalovaný vo
forme exponátu
pri pravoslávnom
chráme Presvätej
Bohorodičky,
Komárno.



7. DIAGNOSTIKA STAVEBNOTECHNICKÉHO STAVU

Určovanie podmienok, za ktorých možno realizovať obnovu, aby sa predišlo ohrozeniu, poškodeniu, prípadne zničeniu pamiatky, stanovuje miestne príslušný KPÚ v rozhodnutí o zámere obnovy. KPÚ určí, či je možné zámer obnovy pripraviť iba na základe výskumov a inej prípravnej dokumentácie a projektovej dokumentácie.⁴⁴ Súčasťou prípravnej dokumentácie je zisťovanie technického a funkčného stavu, resp. diagnostika stavebnotechnického stavu pamiatky, realizovaná prostredníctvom rôznych odborných zameraní – špecializovaných výskumov, ktoré mapujú stavebnokonštrukčný, viditeľný i skrytý stav hmotnej substancie objektu.⁴⁵ Rozsah poškodení a degradácie sa zisťuje exaktnými metódami. Zistenia meraní sú doložené grafickou dokumentáciou, popisom a fotograficky, potom sa vyhodnocujú (napr. výpočtom a porovnaním so štandardami, porovnaním experimentálnych zistení), a následne sa uvádza návrh sanácie. Tu je dôležité syntetické vyhodnotenie jednotlivých diagnostík⁴⁶ tak, aby pri návrhu obnovy (maximálne v projektovej fáze) boli všetky dostupné sanačné postupy v technologickom a vecnom súlade a zároveň v súlade s pamiatkovými hodnotami.

Zjednodušenú diagnostiku možno vykonať vlastníkom v rámci údržby objektu obhliadkovým pasportom/správou za účasti odborného pracovníka a prípadnej konzultácie s KPÚ.⁴⁷ Prináležia sem statické poškodenia (trhliny a praskliny v murivách, klenbách, stropoch, uvoľnenia krovových sústav, tiahla), prejavy vlhkosti, nedostatočné vetranie (oknami, prípadne vzduchovými kanálmi po obvode interiéru), prejavy zasolenia, kondenzácia pár pri nevetraných priestoroch, stav ležatých žlabov, vyústenie dažďových zvodov, odvodňovacie rigoly, odkvapové chodníky, dažďová kanalizácia, revízne šachty. Po vyhodnotení diagnostickej obhliadky a spracovaní zámeru obnovy, určí vlastníčkovi miestne príslušný KPÚ postup a rozsah pamiatkových výskumov.

Pre sakrálné objekty je charakteristická väzba na okolie, ktorá môže mať príčinný vplyv na vznik poškodení alebo na zvýšenú i častejšiu údržbu vlastného objektu aj na finančnú náročnosť. Faktory okolia sa podľa konkrétnej situácie začlenia k diagnostikám objektu. Ide najmä o účinky terénnych nerovností a sklonov (statika, hydroológia, geológia), blízkosť hrobových miest, blízkosť stromov (koreňový systém, opadané listy, náletová zeleň), občasné vodné toky, stará alebo plánovaná dopravná situácia (statické otrasy, akustika) a vplyv verejnej infraštruktúry (ochranné pásma inžinierskych sietí, vzdušné vedenia).

Technický stav objektov je závislý aj od ich údržby, kde podstatný význam majú použité materiály.⁴⁸

44 § 32 ods. 4 zákona č. 49/2002 Z. z.

45 Tieto výskumy garantujú osoby s odbornou spôsobilosťou, v niektorých prípadoch pracoviská s certifikovanými metódami.

46 Prítomnosť projektanta/architekta ako koordinátora v procese ochrany a obnovy je nevyhnutná.

47 § 28 ods. 1 a § 30 ods. 1 zákona č. 49/2002 Z. z.

48 Pozri: *Príručka pre údržbu objektov sakrálnnej architektúry* [online]. Bratislava: Pamiatkový úrad SR, 2014 [cit. 13. septembra 2023]. Dostupné na: <http://www.promonumenta.sk/file.php?id=40>

8. SPÔSOBY OCHRANY A OBNOVY

Podľa pamiatkového zákona: „*Obnova kultúrnej pamiatky je súbor špecializovaných umelecko-remeselných činností a iných odborných činností, ktorými sa vykonáva údržba, konzervovanie, oprava, adaptácia alebo rekonštrukcia kultúrnej pamiatky alebo jej časti s cieľom zachovať jej pamiatkové hodnoty. Obnovou na účely tohto zákona sa rozumie aj činnosti, ktoré nepodliehajú ohláseniu ani povoleniu podľa osobitného predpisu.*“⁴⁹

Náboženská, slohová, typologická, regionálna rôznorodosť historickej sakrálnej architektúry na Slovensku je bohatá, preto spôsoby ochrany a obnovy sú rôznorodé. Jej spoločným znakom je funkcia slúžiaca verejnému kultovému prejavu, majúca duchovný obsah (súčasť spoločenských a historických hodnôt), ktorý sa prejavuje v architektonicko-výtvarnej i stavebnej zložke diela celistvo, čiastočne alebo torzálné zachovanom stave.

Hlavné determinanty ochrany a návrhu i výsledku obnovy sú určované hlavne druhom funkcie (pôvodná, aktuálna, nová), dochovaným stavebnotechnickým stavom a pamiatkovými hodnotami. Výsledná obnova môže byť ovplyvnená i nedostatkom finančných prostriedkov, čo neodôvodňuje nesprávne postupy. Text metodiky sa sústreďuje na priestory aktívne slúžiace na liturgicko-kultový účel.

Zásahy z dôvodu úpravy funkcie alebo zmeny funkcie: Urbanisticko-architektonický koncept daného typologického druhu je podriadený náboženskému prejavu, ktorý vychádza z náuky danej viery. Preto pri určovaní, ochrane i obnove, týchto krajinných, urbanistických, architektonických a výtvarných hodnôt, musíme vychádzať z poznania vyjadrovacieho aparátu tej-ktorej kresťanskej cirkvi alebo náboženskej spoločnosti (určuje prvky priestoru, ich charakter, znakový význam a prevádzku v priestore). Mnohé objekty nachádzame so znakmi viacerých náboženských vrstiev, s postupnými historickými zmenami. Pri kresťanských kostoloch ide napríklad o ikonografické usporiadanie interiéru, pre ktorý majú rôzne kresťanské konfesie vlastné zásady. Napríklad pri katolíckych kostoloch nachádzame vplyvy úprav interiéru kostolov, najmä svätýň, z dôvodu úpravy liturgie v roku 1964 (z longitudinálneho na centrálny liturgický koncept). Premeny sa udiali najprv ako provizórne, v súčasnosti už nachádzame stavebne pevné zásahy, napriek tomu dochádza ku stavebným korekciám priebežne doteraz. Pri židovských synagógach ide taktiež o vlastný znakový aparát.⁵⁰ Ak sa menila alebo mení funkcia objektu (múzeum, spoločenská, komerčná funkcia), je dôležité vytipovať tie prvky (vrátane tvaru priestorov, pôdorysu, konštrukcií, farebnosti atď.), ktoré spoločne budú objekt prezentovať ako sakrálny prejav, alebo sa bude zámer približovať k formálnej prezentácii vybraného histo-

rického umeleckého aparátu – v duchu aktuálneho estetického vnímania.

Zásahy z dôvodu obnovy kultúrnej pamiatky a úpravy nehnuteľnosti:⁵¹ pri zlepšení technického štandardu fungujúcich sakrálnych objektov alebo pri adaptácii celých objektov alebo ich častí na iné funkcie sa realizujú zásahy, ktoré bežne nazývame modernizáciou – teda postup zahŕňajúci najmä obnovu alebo výmenu technickej a technologickej infraštruktúry alebo technicko-konštrukčného vybavenia stavieb, ktorá je niekedy spojená aj s drobnými zásahmi do stavebnej substancie objektu. Pri modernizácii môže byť menená len časť daného vybavenia, pričom často vyvoláva ďalšie súvisiace zásahy. V tomto prípade treba zámer posúdiť komplexne.

Príkladom môže byť modernizácia nového osvetlenia, pri ktorej je potrebné vymeniť aj zabudované elektrické rozvody a rozváždzacie skrine. To znamená odstrániť staré vedenia s podmienkou vizuálneho vyplnenia už nepoužitých starých škár. Nie vždy je možné viesť vedenia v pôvodných trasách. Tie mohli byť zvolené aj nesprávne (často z 50. až 70. rokov, bez ohľadu na výzdobu a materiál podkladu). Nová osvetľovacia sústava býva rozvrhnutá inak ako existujúca. Pri hľadaní nových trás sa odporúča nájsť nie najkratšie trasy, ale najvyhovujúcejšie trasy z hľadiska zachovania výtvarných hodnôt povrchov a plastických prvkov, tiež z dôvodu redukovania prierazov a potenciálu vhodnej finálnej úpravy zásahov. Časť nových horizontálnych trás môže byť výhodne vedená v podkrovi (v zmysle STN EN 16883), čo môže vyvolať v krovoch napr. vybudovanie drevených prístupových lávok, prípadne sekundárnych rozvodových skriň podľa potenciálu priestorov v krovej sústave.

V niektorých prípadoch sa zároveň vytvára priestor na korekciu starších nevhodných zásahov, ktoré by mala predprojektová diagnostika identifikovať, prípadne ich eviduje už pamiatkový výskum, podaním návrhu na korekciu.⁵² Môže ísť o nenosné i nosné konštrukcie, nevhodné materiály pri starších opravách (izolačné asfalty na stenách), zničené reliéfy a ďalšie situácie.

Nové rozváždzacie a ističové skrine (tzv. RIS) súvisiace s elektroinštaláciou a ovládaním elektrických zariadení sú spravidla väčšie ako staršie. Je potrebné ich umiestniť na vizuálne neatraktívne miesta. Po preverení druhu muríva a omietok, ak nenesú výtvarnú výzdobu (napr. novoveké tehlové konštrukcie), je prípustné vytvoriť niku a umiestniť skrine do nich. V prípade historických kamenných a zmiešaných

49 § 32 ods. 1 zákona č. 49/2002 Z. z.

50 Pri zásahoch je preto dôležitá spolupráca s teológom, najmä pri adaptácii na inú funkciu ako sakrálnu. Pozri HANUS, L. *Kostol ako symbol*. Bratislava: Lúč, 1995. ISBN 80-7114-141-0.

51 Pamiatkový zákon definuje v piatej časti tieto zásahy do kultúrnej pamiatky alebo stavby nachádzajúcej sa v pamiatkovom území: opravy, reštaurovanie kultúrnej pamiatky a úpravy nehnuteľnosti; pričom *stavebný zákon č. 50/1976 Zb.* (účinný do 31. 3. 2023) a § 2 zákona č. 201/2022 Z. z. o výstavbe (účinný od 1. 4. 2024) definuje v tieto termíny týkajúce sa zásahov do stavby (a teda aj NKP a nehnuteľnosti v pamiatkovom území): zmena stavby a zmena účelu stavby, stavebné úpravy, údržba stavby a ďalšie.

52 Napríklad odstránenie nevhodného umiestnenia zásuvky v mieste maľovaného konsekračného križa, alebo repasovanie presekaného kamenného portálu a podobné situácie, s ktorými sa stretávame pri starších obnovách.

murív je vhodné osadiť ich na líce muríva (vyhnúť sa tak možným deštrukciám a následným statickým problémom).

Pri procesoch adaptácie na novú nesakrálnu funkciu je z pamiatkového hľadiska žiaduci zvýšený dôraz na ochranu a prezentáciu pamiatkových hodnôt, ktoré stavebná substancia pamiatky obsahuje ako podstatné. Na potreby novej dispozície a prevádzky prináša adaptácia funkcie zásahy do stavebnej podstaty, nielen do technológií (zmena priečok, úprava dispozície, vkladanie nových deliacich alebo vertikálnych konštrukcií). Preto si ochrana pamiatkových hodnôt v takých situáciách vyžaduje, aby nová funkcia bola prispôbená existujúcej dispozícii a priestorovému členeniu, resp. v zmysle pamiatkových výskumov aj rehabilitovanej pôvodnej architektonicko-dispozičnej podstate. Ďalej by sa nová funkcia mala prispôbiť znakovým a výtvarným hodnotám tým, že ich zachová, alebo ich rešpektuje reverzibilnými zásahmi.⁵³

Pomerne diskutovanou otázkou sú frekventované situácie osádzania telekomunikačných zariadení do veží sakrálnych objektov. Okrem základného kritéria, že zariadenie pri inštalácii a kontrole nepoškodí a nezničí stavebnú substanciu a zároveň bude reverzibilne pripevnené, je dôležité sledovať aj spoločné vizuálne pôsobenie s architektúrou objektu. Pokiaľ sa mierka, farebnosť, proporcionalita prvkov zariadenia a lokalizácia subordinuje architektúre, stáva sa skrytým, pamiatkovú hodnotu neohrozuje. Vyjmúc slohovo významné situácie dominantných veží, kedy by technické zariadenie pôsobilo kontroverzne. Pri posudzovaní treba zväziť aj fakt, či voľba potrebného nového stožiaru na inej lokalizácii nepoškodí kontrapozíciou urbanistické hodnoty sídla, jeho vnútorné priehľady, vonkajší obraz a panorámu.

Otázka vhodnosti novej funkcie v sakrálnych interiérových priestoroch je v súčasnosti širším a dlhodobším problémom i v zahraničí, kde sa reflektuje postoj spoločnosti ku kultúrnemu dedičstvu rôzne.⁵⁴ Skúsenosti zo zahraničia poukazujú viac na etické otázky adaptácii sakrálnej architektúry ako na stavebné, ktoré sú riešiteľné. V mestskom prostredí ide napr. o delenie interiéru väčšieho kostola na liturgickú a inú novú zónu, niekedy pastoračnú alebo profánnu funkciu, najmä kultúrnu. Podobne sa môžu funkčne oddeliť kláštorné krídla na inú občiansku vybavenosť. Všeobecne v prípade adaptácií dochádza k novým úpravám technického vybavenia, čo treba pri rozhodovaní o vhodnosti novej funkcie zväziť z hľadiska ochrany pamiatkových hodnôt. Vzniká napr. trvalé užívanie oproti občasnému, a tým zmena vnútornej klímy, čo môže mať vplyv na rozľahlejšiu technickú vybavenosť a jej priestory (viac pozri v: [Vetranie a mikroklima](#)).

8.1. ÚDRŽBA A PREVENTÍVNA OCHRANA

Údržba a preventívna ochrana je východiskovou nutnosťou na zachovanie pamiatkových objektov v dobrom stavebnotechnickom a prevádzkovom stave tak, aby boli ochránené pamiatkové hodnoty, čo patrí medzi základné povinnosti vlastníka pamiatky.⁵⁵ Spôsoby vykonávania údržby a drobných opráv majú byť v tomto zmysle konzultované s miestne príslušným KPÚ, aby sa zabránilo odborné nesprávnym riešeniam.

Sakrálna architektúra ako funkčne činný objekt na liturgiu je typická rozľahlými objemami, priestormi a zložitým tvaroslovím vrátane výtvarnej výzdoby, predstavuje na údržbu logisticky, časovo i finančne náročný proces. Podlieha jednak pravidelným činnostiam (v súvislosti s ročnými obdobiami, napr. čistenie dažďových odvodov) alebo priebežným kontrolám v stanovených režimoch (napr. odporúčania na kontrolu technických inštalácií, stavu podkrovia a drevených krovov, konštrukčných spojov, prirodzeného prevetrávania), prípadne akútnym kontrolám pri rôznych havarijných udalostiach (blesk, povodeň).⁵⁶ Vlastníkovi sa v rámci jeho povinnosti odporúča, aby priebežne vzniknuté situácie a realizáciu údržby dokumentoval fotograficky (pred a po), čo uľahčí mapovanie i diagnostikovanie možných budúcich porúch.

Z hľadiska ochrany stabilizovania stavebnotechnického stavu je prioritne potrebné vykonať preventívne opatrenia, ktoré zabránia zatekaniu vody k murivám, čím sa zabráni závažnému narušeniu konštrukcií. Pri údržbe je nutné nevynechať čistenie podkrovia a priestory veží, často atakované vtákmi, ktoré zanášajú priestory vrstvami trusu. Priebežne je nutné sledovať stav drevených konštrukcií a ich prípadné napadnutie drevokazným hmyzom a hubami. Viac pozri v: [Vlhnutie objektov, soli a sanácia vlhkosti a Biodegradácia \(riasy, machy, huby\), sanácia](#).

Pri vonkajších náteroch omietok vždy nutné použiť technologicky vhodný a overený náter kompatibilný s podkladovou konštrukciou a slohovým výrazom (obzvlášť pri malej architektúre – kaplnkách a božích mukách, pri drevených stavbách na základe pamiatkového výskumu; viac pozri v: [Omietky a fasádne farby](#)). Opatrenia a údržba musia byť vykonané správne, s vedomím ich časovej účinnosti, aby nespôsobili zhoršenie stavu niektorej z pamiatkových hodnôt, preto sa odporúča konzultácia s odborníkom a KPÚ.

53 Pozri: *Charta o interpretácii a prezentácii lokalít kultúrneho dedičstva*. Kanada, Québec, 2008.

54 Vo Francúzsku a Nemecku sa stretáme aj s prípadmi rozhodnutia cirkevných spoločenstiev zvoliť skôr asanáciu kostola (z 19. – 20. stor.) ako jeho nevhodné využitie. Miesto následne slúži ako park.

55 § 28 ods. 2 zákona č. 49/2002 Z. z.

56 Pre viac informácií pozri: www.ohrozenekostoly.sk a www.apsida.sk.

8.2. METÓDY PAMIATKOVEJ OBNOVY

Metódy pamiatkovej obnovy a požiadavky na obnovu sakrálnych objektov sú podmienené mierou poškodení a významom jednotlivých architektonických a umelecko-historických prvkov dokladajúcich pamiatkové hodnoty. Konkrétne metódy nie sú paušálne uplatniteľné na obnovu všetkých sakrálnych pamiatok. Prístup k obnove sa odvíja od konkrétnych prípadov – objektov, každého s osobitými formami, výtvarnými a umelecko-remeselnými prvkami a pamiatkovými hodnotami. V tomto kontexte by sa obnova nemala podriaďovať ekonomickému hľadisku a nemala by závisieť od finančnej návratnosti.

Základné metódy pamiatkovej obnovy, ktoré sa uplatňujú pri obnove sakrálnych pamiatok sú:

KONZERVAČNÁ METÓDA

Konzervačnú metódu obnovy vyžadujú prvky/súčasti sakrálnej architektúry, ktoré majú vo vzťahu k hodnotám pamiatky výraznú výpovednú alebo estetickú hodnotu v prejave historických slohov, ktoré je nevhodné alebo vzhľadom k zachovaniu nemožné doplniť rekonštrukčnou metódou. Cieľom ich prezentácie v rozsahu zachovania bez doplnení, je zvýrazniť pamiatkové hodnoty objektu a predložiť recipientovi historické dielo alebo prvok v autentickej podobe. Táto metóda má úskalía v tom, že prezentované prvky sú najmä na fasádach v priamom ohrození pôsobením poveternostných vplyvov (najmä historické omietky, kamenné články z poréznych materiálov), preto býva konzervačná metóda často zvolená ako doplnok pri iných metódach.

ANALYTICKÁ METÓDA

Analytickú metódu obnovy charakterizuje zámer prezentácie vývojových etáp objektu, ktoré ukazujú na historicky zásadné premeny stavby. Týka sa najmä hmôt a prvkov, ktoré predstavujú určitý typ exponátu zdôrazňujúceho pamiatkové hodnoty, často aj s edukačným poslaním. Táto metóda sa uplatňuje pri prezentácii sakrálnych objektov s výnimočnými pamiatkovými hodnotami, dokladajúcimi kultúrnu identitu v širšom meradle. V tomto prípade pri zásadných nálezoch volíme prezentáciu staršej substancie formou tzv. analytickej sondy – t. j. s priznaním nálezu s výpovednou hodnotou na vyčlenenej ploche.

ANALYTICKO-SYNTETICKÁ METÓDA

Využíva sa predovšetkým pri slohovo-rekonštrukčných prístupoch obnovy pamiatok na základe exaktného poznania, pričom sa zachováva autentický stav pamiatky súbežne s prezentáciou vybraných cenných kultúrnych vrstiev.⁵⁷

REKONŠTRUKČNÁ METÓDA

Rekonštrukčná metóda v zásade umožňuje zosúladiť originálne historické hmoty a prvky s novotvarom tak, aby autentické historické hmoty a prvky boli zachované a vo výraze neboli potlačené, teda aby ostali dominantné. Zásadou je, aby navzájom spolu harmonizovali po stránke architektonickej a výtvarnej. Táto metóda je doplnková pri uplatnení

konzervačnej metódy, najmä pri obnove reštaurovaním. Pomer konzervácie a rekonštrukcie závisí od individuálne stanovenej obnovy konkrétnej pamiatky. Rekonštrukčné dopĺňanie originálu (doplnky, dorezávky, domodelovania, retuš) by mali byť vo všeobecnosti limitované a obmedzované na nevyhnutnú mieru.

Rekonštrukčná metóda sa môže uplatniť pri adaptáciách objektov na nové účely, kedy do nej nevyhnutne vstupuje projektant s vlastným návrhom riešenia, ktorého základom musí byť poznanie vývoja a hodnôt objektu definovaných v pamiatkových výskumoch s rešpektovaním požiadaviek na ich zachovanie, pričom akýkoľvek nový vklad do pamiatky by mal byť podriadený jej originálnej podstate. Len touto symbiózou bude zaručená ochrana kultúrneho dedičstva, jeho správna interpretácia a prezentácia. V tomto ohľade sú dôležité nielen formy, ale aj použitie vhodných tradičných materiálov, tradičných technologických postupov a uplatnenie miery odlišiteľnosti originálnej a novej pridanej hmoty podľa konkrétnej situácie.

Táto metóda je vhodná najmä v prípade zaniknutých prvkov, a to v situácii, keď je treba doplniť zaniknutý prvok v mieste, kde sa nachádzal a pre ktorý nie sú historické podklady (dobové fotografie, zamerania). Doplnenia tohto typu vyplývajú najmä z funkčného hľadiska a pri potrebe dotvoriť historický priestor. Formou zjednodušenej štylizácie (náznakom) a výtvarným riešením v záujme ucelebného pôsobenia pôvodného charakteru historickej architektúry sa vytvára parafráza originálu, ktorá umocňuje pôvodný charakter historickej architektúry vrátane slohového výrazu. V tomto prípade nejde o obnovu pôvodného stavu rekonštrukciou zaniknutej časti pamiatky alebo jej prvku, ale o rekonštrukciu náznakom.

V ojedinelých prípadoch je prípustná rekonštrukčná metóda anastylózou, ktorej výsledkom je narušený alebo zbúraný objekt (prípadne jeho časť) zrekonštruovaný zo zachovaných častí a stavebných článkov na ich pôvodnom mieste a v pôvodnom prostredí do pôvodného stavu, pričom je prípustné čiastočné doplnenie chýbajúcich častí reštitúciou – tvarovými kópiami, napodobeninami alebo náznakovou rekonštrukciou.

Pri zachovaných prvkoch v havarijnom stave je vhodné vytvoriť kópiu existujúceho prvku za predpokladu presnej dokumentácie, pričom pôvodný prvok je vhodné uložiť do depozitára ako východiskový exponát.

⁵⁷ GREGOROVÁ, J., et al. *Prezentácia architektonického dedičstva*. Bratislava: Vydavateľstvo STU, 2003, s. 87.

9. ZLEPŠENIE ENERGETICKÝCH VLASTNOSTÍ

Globálny trend znižovania spotreby energie neobchádza ani pamiatkové objekty. Je v prirodzenom záujme vlastníkov (prináša zníženie finančných nákladov na prevádzku) a rovnako v celospoločenskom záujme (ciele energetickej efektívnosti až do roku 2030). Problematika je komplexne a priebežne riadená smernicami i nariadeniami na európskej úrovni a nadväzujúcimi zákonmi i vyhláškami na domácej úrovni. Zákon č. 555/2005 Z. z. o energetickej hospodárnosti budov⁵⁸ určuje postupy, opatrenia a požiadavky na energeticke hospodárnosti budov, zároveň z jeho aplikácie vyníma budovy vyhlásené za NKP a tie, ktoré sú situované v pamiatkovej rezervácii alebo pamiatkovej zóne⁵⁹ vrátane kostolov a miest bohoslužieb.⁶⁰ Zákon č. 321/2014 Z. z. o energetickej efektívnosti⁶¹ sa všeobecne sústreďuje na zlepšenie energetickej efektívnosti ako procesu jednak pre spotrebiteľa až po tvorbu energetickej politiky štátu. Efektívnosť sa dosiahne zvýšením energetickej účinnosti budovy⁶² alebo znížením jej energetickej náročnosti.⁶³ Energetická hospodárnosť konkrétnej budovy predstavuje vypočítané alebo namerané množstvo energie potrebné na poskytnutie danej funkcie (služby). Všeobecne zahŕňa sumárnu energiu potrebnú na vykurovanie (tu sú dôležité energetické straty z obalových konštrukcií, čiže obvodové steny, stropy, podlahy na teréne), ohrev vody, chladenie, vetranie a osvetlenie. Z uvedeného vyplýva, že aj napriek vyňatiu NKP alebo nehnuteľností v pamiatkovom území, sú k dispozícii riešenia, ktoré umožňujú znížiť sumárnu energetickú náročnosť do určitej miery iba takými vybranými spôsobmi a opatreniami, ktoré pamiatku neohrozia, nepoškodia alebo nezničia.⁶⁴ Výber a postupy podliehajú konzultácii a schváleniu KPÚ.

Zlepšenie energetických vlastností konkrétneho užívaného vnútorného prostredia sakrálneho objektu je preto pre vlastníka užitočné preveriť vo vyššie uvedených oblastiach. Ide hlavne o obnovu (modernizáciu) technického a technologického vybavenia

objektu.⁶⁵ Doplnkové zateplenia vo vybraných miestach sú schopné aspoň čiastočne zamedziť tepelným stratám, resp. zlepšiť tepelný odpor murovaných konštrukcií alebo výplňových konštrukcií. Zníženie tepelných strát budovy je nutné primárne riešiť odvlhčením murív, ak má budova takéto poškodenia. Viac pozri v: [Vlhnutie objektov, soli a sanácia vlhkosti a Biodegradácia \(riasy, machy, huby\), sanácia.](#)

V niektorých kostoloch boli v minulosti za dverné vstupy inštalované tzv. zádveria (zasklená, často drevená konštrukcia so stropom/záklpom), ktoré jednoduchým spôsobom vysporiadali s únikmi tepla alebo prievanom, letným prevetrávaním a bezpečnosťou vstupu. Dnes sú vo viacerých prípadoch považované za prvky s pamiatkovou hodnotou. Ich nová úprava je predmetom individuálneho posúdenia.

Spôsobom zníženia tepelných strát môže byť zateplenie stropov v strešnom priestore. V tomto prípade je dôležité aplikovať na rovné alebo klenbové konštrukcie reverzibilne uložené tepelnoizolačné materiály (násypy, pásy) s paropriepustnými vlastnosťami. V záujme minimálneho vkladania novej hmoty a zabránenia tepelným mostom (a vzniku povrchovej vlhkosti) je ich účinok, hrúbku a hmotnosť potrebné overiť výpočtami. Prevetrávacie otvory v klenbách treba ponechať otvorené z dôvodu vetrania (obr. 26, viac pozri v: [Vetranie a mikroklima](#)). Zateplovanie obvodových múrov nesúcich slohový výraz nie je z hľadiska pamiatkovej ochrany architektonických a výtvarných hodnôt prípustné. Obzvlášť to platí pre funkcionalistické fasády a fasády moderny (vrátane kláštorov), ktorých plošné fasády majú minimálne plastické architektonické prvky a vlastnú povrchovú štruktúru (viac pozri v: [Moderná architektúra](#)).

Zlepšenie energetických vlastností je aj v záujme zvýšenia štandardu pobytu ľudí v interiérových priestoroch, napr. účastných na bohoslužbách alebo na iných podujatiach v sakrálnom priestore, ubytovaných v kláštoroch (trvalo i prechodne). Ide o prípady adaptácie na nové funkcie (spravidla kultúrno-spoločenské), ktoré si vyžadujú vlastné nároky na vnútorné prostredie, alebo o občasne využívané suterény alebo sprístupnené prístupy.

Frekventovane sa v kostoloch uplatňuje požiadavka na trvalé zabezpečenie klímy vhodnej na pobyt temperovaním (do 12 °C, keďže na občasné využívanie nie je nevyhnuté interiér vykurovať) prostredníctvom zníženia celkového prestupu tepla okennými a dvernými výplňami. Za nevhodné môžeme považovať prídavné zasklenia okenných výplní v prípadoch, ktoré radikálne stratia schopnosť prevetrávať interiér alebo ktoré vizuálne menia raster historických výplní pri pohľade zvnútra (viac pozri v: [Výplne stavebných otvorov – okná](#)). Ak okenné výplne, ktoré dožili konštrukčne (zvetraný materiál, vysušenie, strata

58 Zákon č. 555/2005 Z. z. o energetickej hospodárnosti budov a o zmene a doplnení niektorých zákonov v znení neskorších predpisov.

59 Podľa § 2 ods. 4 zákona č. 555/2005 Z. z.

60 Podľa § 2 ods. 2 zákona č. 555/2005 Z. z. sa postupy a opatrenia nevzťahujú na a) chránené budovy a pamiatky z dôvodu architektonickej alebo historickej hodnoty alebo ako súčasť charakteristického prostredia, b) kostoly a iné budovy používané ako miesta na bohoslužby alebo na náboženské podujatia.

61 Zákon č. 321/2014 Z. z. o energetickej efektívnosti a o zmene a doplnení niektorých zákonov v znení neskorších predpisov.

62 Pomer medzi súčtom energetických výstupov z procesu a súčtom energetických vstupov do procesu.

63 Podľa § 2 písm. h) zákona č. 321/2014 Z. z. sa zlepšenie efektívnosti môže dosiahnuť znížením energetickej náročnosti v dôsledku technických, hospodárskych alebo prevádzkových zmien alebo zmien správania konečných spotrebiteľov.

64 Energetická hospodárnosť povinnej sledovanej budovy je po výpočte zaradená do energetickej triedy A až G. Vyhodnotenie zníženia na pamiatkovo chránené objekty nepodlieha auditu a splneniu minimálnych požiadaviek, resp. zaradenia do triedy, čo však nevylučuje zistiť stav niektorých budov (napr. kláštor s bytovaním, kostoly), aby sa hľadali vhodné cesty.

65 Napr. už v minulosti ako prvé opatrenia sa v kostoloch menili svetelné zdroje v osvetľovacích telesách, v prvej ríbe žiarovky na kompaktné žiarivky, v aktuálnej ríbe všetky zdroje na LED technológiu. Nie vždy sa však celkové účinky osvetlenia zlepšili, úspory áno.

ochrannej funkcie) a nie sú vhodné na repasovanie, je možné zlepšiť tepelné vlastnosti ich výmenou, v pôvodnom tektonickom členení sklenej výplne a rámovej konštrukcie – návrh je potrebné vopred konzultovať s miestne príslušným KPÚ. Spolu so zlepšením vnútornej klímy a jej vplyvom na vlhkosť, treba tieto zásahy konzultovať aj so špecialistom na vnútorné prostredie, aby sa zosúladiť výsledné pôsobenie a určili zásady údržby.

Na temperovanie sakrálnych interiérov sa používajú rôzne spôsoby, ktorých vplyv treba individuálne posúdiť, napr. sáľavé telesá určené na lokálne ohriatie osôb, ak sú umiestňované do drevených historických lavíc, spôsobujú ich postupné vysušanie (obr. 27). Taktiež temperovanie radiátormi má úskalie vo vizuálnom narušení priestoru (napr. kontrast s pozadím, farebná konkurencia k hlavnému liturgickému zariadeniu). V prípade nevhodne zvoleného trasovania a prierazov môžu vedenia technickej infraštruktúry (káble, potrubia) zásadne narušiť aj historické povrchy a konštrukcie. Pri dopĺňaní podlahového vykurovania, ak sa vyžaduje zvýšenie nivelety, je nevyhnutné koordinovane posúdiť vplyv v celom dotknutom interiéri – prahy dverných otvorov, schodiskových stupňov podest oltárov, pätiok stĺpov a pilierov, podstavcov pevných krstiteľníc. Pri kontakte starých a nových konštrukcií treba uplatniť dilatáciu ako ochranu originálu proti pridávanému materiálu.

Ku zlepšeniu energetických vlastností sakrálnych objektov je nutné pristupovať s odbornou skúsenosťou a kvalifikovaným postupom, keďže ich interiéry majú špecifické vlhkosťné štandardy a klímu, od ktorej je závislý nielen historický mobiliár, ale aj murivá s omietkami nesúcimi výtvarnú – štukovú a maliarsku výzdobu. Pri zmene stabilizovaného stavu a pri častých výkyvoch teplotných a vlhkosťných pomerov dochádza k ich narušeniu (praskanie dreva, opadávanie omietok a náterových vrstiev, vysušovanie malieb). Na ich zachovanie v dobrom stave je nutné rešpektovať odporúčania špecialistu – reštaurátora, ktorý určí limitné podmienky pôsobenia na výtvarné diela a výzdobu.

K zlepšeniu energetickej hospodárnosti historických budov pri starostlivosti o zachovanie kultúrneho dedičstva existuje európska technická norma STN EN 16883, ktorá pri rešpektovaní pamiatkových hodnôt historických stavieb poskytuje návod podaný ako normatívny pracovný postup na výber opatrení na zlepšenie energetickej hospodárnosti. Je založený na prieskume, analýze a dokumentácii budovy vrátane pamiatkových hodnôt. Postup posudzuje vplyv navrhovaných opatrení vo vzťahu k zachovaniu prvkov určujúcich charakter danej budovy.⁶⁶

66 STN EN 16883: 2018, *Starostlivosť o zachovanie kultúrneho dedičstva*. Návod na zlepšovanie energetickej hospodárnosti historických budov. Norma sa u nás v realizačnej praxi nepoužíva, poukazuje však na možnosti uplatnenia energetickej hospodárnosti/efektívnosti pri objektoch architektonického dedičstva uplatnením najvhodnejších postupov. Preferuje postup vypracovaný na konkrétne situácie pred aplikáciou normatívnych ukazovateľov, ktoré nemusia vyhovovať každému pamiatkovému objektu.

10. DOKUMENTÁCIA REALIZOVANEJ OBNOVY

►► Obr. 23. Fotografická dokumentácia priebehu stavebných prác spolu s mierkou (kladenie káblov).

Zásahy do pamiatok sakrálnej architektúry sú charakteristické tým, že v procese údržby a v procese realizácie obnovy môže dôjsť k zmenám zámeru a spôsobu vyhotovenia. Tie zmeny sú vyvolané jednak novými zisteniami o pamiatke ako takej, jej okolí, ale aj zmenou technológie (časové obdobie uplynuté medzi projektom a realizáciou, zmena dodávateľa, zmena finančných možností vlastníka) alebo zmenenou funkčnou náplňou jednotlivých priestorov. Ak tieto faktory vplývajú na schválenú projektovú dokumentáciu so schválenými postupmi, zmeny musí potvrdiť KPÚ v rámci štátneho pamiatkového dohľadu.⁶⁷ Po ukončení prác sa vyhotoví kompletná dokumentácia skutočne vykonanej obnovy, ktorej vyhotovenie vlastník odovzdá v požadovanom rozsahu na KPÚ.⁶⁸ To znamená, že je potrebné evidovať stavebné, technické i technologické súčasť zmeny. Všeobecne v stavebnom procese v zmysle stavebného zákona je požadovaná dokumentácia skutočného realizovania a stavby.⁶⁹

Dokumentáciu realizovanej obnovy evidujeme v dvoch fázach: 1) dokumentácia z priebehu prác, vrátane vzniknutých zmien (a pred začatím), ktorú si môže zaznamenať vlastník, dodávateľ alebo projektant; b) dokumentácia výsledku skutočne vykonanej obnovy (obvykle s porovnaním so stavom pred zásahom a po zásahu). Priebežné evidovanie prác má výhodu z hľadiska budúcej údržby pamiatky, keďže poskytuje prehľad o technickej skladbe (napr. trasy elektrických vedení v kritických miestach, obr. 23). Rovnako sa preukáže aj technologicky správna ochrana materiálovej substancie pamiatky (napr. dilatčné oddelenia pôvodných a nových konštrukcií, dodatočné zistenia nefunkčnosti prvkov). V princípe ide o odborne identifikovateľnú fotodokumentáciu procesu stavebných prác, čiastkovú technickú dokumentáciu s výstižným popisom dôvodu a použitých materiálov.

Vzhľadom na to, že pamiatkové výskumy nemajú možnosť zachytiť všetky nálezy a nálezové situácie, môže v priebehu obnovy dôjsť k nepredpokladaného nálezu, napr. pri odstraňovaní poškodených omietok (obr. 24), podláh, urgentných zachraňujúcich zásahoch. Pamiatkový zákon obsahuje povinnosť ohlásenia nálezu miestne príslušnému KPÚ, ktorý rozhodne o ďalšom postupe formou rozhodnutia.⁷⁰



►► Obr. 24. Farský kostol sv. Štefana Uhorského, príklad odkrytých nálezov na fasáde počas obnovy, Bernolákovo.



67 Podľa § 32 ods. 9, 13 zákona č. 49/2002 Z. z.

68 Podľa § 32 ods. 15 zákona č. 49/2002 Z. z.

69 Dokumentácia skutočného realizovania stavby je definovaná § 29 vyhlášky Ministerstva životného prostredia Slovenskej republiky č. 453/2000 Z. z., ktorou sa vykonávajú niektoré ustanovenia stavebného zákona.

70 Kto vykonáva práce, je povinný ohlásiť nález podľa § 32 ods. 14 zákona č. 49/2002 Z. z.

11. NEGATÍVNE TRENDY

Pre širokú oblasť typologických druhov sakrálnej architektúry sa niektoré negatívne trendy prejavujú spoločne, niektoré s ohľadom na ich druhovú variabilitu a typologickú charakteristiku. Za negatívne tendencie môžeme považovať tie procesy a zásahy, ktoré vo výsledku smerujú k priamym stratám pamiatkových hodnôt (ohrozeniu, poškodeniu, zničeniu), rovnako aj tie, ktoré nesprávne prezentujú znakovú a významovú rovinu daného sakrálneho architektonického typologického druhu (spoločenské hodnoty), napr. nerozoznáva sa pri obnove kresťanská konfesia, iba kompozično-formálna rovina, nerozoznáva sa typické urbanistické umiestnenie malej architektúry⁷¹.

Vzhľadom na to, že nie je možné ochranu vykonať len negáciou akéhokoľvek zásahu, postupy ochrany a obnovy treba rámcovo rozlíšiť na tie, ktoré zasahujú do stavebnej substancie (kedy je potrebné v maximálnej miere uplatňovať reverzibilitu), a tie, ktoré sa stanú vizuálnou záťažou pri vnímaní jej originálnych hodnôt (napr. viditeľná technika ako súčasť funkčného interiéru).

Jedným z negatívnych trendov je uplatňovanie postupov a realizácií, ktoré nevychádzajú z dostatočnej prípravnej (predprojektovej) dokumentácie alebo ju nerešpektujú – nevychádzajú z pamiatkových výskumov a z konkrétnych stavebnotechnických diagnostik (posúdení).

Tieto materiály všeobecne obsahujú analytickú a syntetickú zložku s uvedením odporučených sanačných postupov, ktoré jednotlivito odsúhlasí KPÚ. Preto je potrebné vyžadovať k podmienkam zámeru obnovy alebo pred jej čiastkovou realizáciou také varianty riešenia problémov, ktoré vecne nadväzujú na konkrétne výsledky výskumov (aj napriek časovému posunom). Inak môže z neznalosti prísť k stratám architektonických detailov, pôvodných konštrukcií a materiálov, umeleckej výzdoby, k nesprávnej interpretácii a následnej nepravdivej prezentácii (napr. používanie novodobých materiálov v kontraste s historickým výrazom). Zároveň je žiaduce, aby nedochádzalo k výmene autentických súčastí a prvkov, pokiaľ plnia svoj účel.

Ďalším negatívnym trendom je nerešpektovanie logických postupov stavebnej obnovy, keď dochádza k prácam a zásahom navyše alebo k urýchľovaniu výsledku, napr. vymalovanie interiéru kostola predchádza sanácii príčin vlhnutia,

riešenie bezbariérových prístupov sa vykonáva bez komplexného prehodnotenia vo všetkých situáciách (napr. prístupy z parkoviska, najvhodnejšie trasy s minimom zásahov, identifikácie prebúrání stropov alebo stien; viac pozri v: [Bezbariérové navrhovanie](#)).

Sem môžeme zaradiť aj požiadavku na úsporné umiestnenie nových technických zariadení a ich ovládania na vybrané miesto (obr. 35), nie ich postupné rozloženie v priestoroch interiérov (projektant by mal kvalifikovane predpokladať ich rozsah).

Negatívnym trendom sú i nedokončené zásahy, napr. dlhodobo odkryté konštrukcie pri odstraňovaní vzliania zemnej vlhkosti počas nevhodných technologických prestávok, buď pre vplyv počasia, ročného obdobia alebo pre nedostatok finančných prostriedkov. Niekedy sa technický problém síce dočasne sanuje, ale zostáva dlhodobo provizóriom. Je preto vhodné vyžadovať od investora aj návrh zámeru trvalého zásahu alebo o riadení etáp zásahu.

Za negatívne môžeme považovať aj nerešpektovanie interdisciplinárneho prístupu k obnove alebo absenciu medziodborovej komunikácie. V niektorých prípadoch sa realizujú práce s názorovou prevahou jednej stránky, či už technologickej (dodávateľská firma s rutinným riešením, obr. 25), alebo metodologickej (obnova riadená bez koordinujúceho projektanta/architekta). Odborné profesie, ktoré interdisciplinárne vstupujú do procesu pri kostoloch, resp. objektoch na verejnú liturgiu, sú liturgista (záujem ideovo-funkčný), správca farnosti (zástupca majiteľa a správca financií), koordinujúci projektant (spravidla architekt), ďalší projektanti – špecialisti privolaní podľa povahy problému, autori pamiatkových výskumov, odborní pracovníci KPÚ, dodávatelia prác (vhodná je u nich preukázaná schopnosť a skúsenosti z práce s pamiatkami). Z tohto hľadiska sú pri samotnej obnove dôležité tzv. kontrolné dni s účasťou uvedených profesií aj KPÚ vykonávajúceho štátny pamiatkový dohľad, keď v prípade potreby dochádza k efektívnym dohodám o aktualizovaní postupu.



►► Obr. 25. Preferovanie technického riešenia nivelety novej zvýšenej podlahy oproti pamiatkovému záujmu, ktorým je ochrana celistvosti dverných výplní po obvode interiéru kostola.

71 Umístění sôch a súsoší v exteriéroch na okrají alebo mimo sídla bolo vyjadrením dvoch faktorov – charakteru osoby svätca, svätých, križa a krajiny/urbanistickej charakteristiky miesta. Nachádzame preto typické prírodné lokalizácie (napr. socha J. Nepomuckého pri križení vodného toku a cestnej komunikácie), ktoré sú často doplnené komponovanou vegetáciou (plastika križa a symetrická vysoká zeleň, napr. lípy), alebo na križení trás v prírodnom prostredí ako organizovaného miesta na zastavenie a modlitbu (napr. čelná tvár plastiky oproti komunikácii). Pri vyvolanej urbanistickej zmene a obnove je kľúčovým momentom pripustného transferu a výslednej prezentácie práve zachovaná alebo prezentovaná charakteristika väzby plastiky a miesta (prezentovanie účelu nielen plastiky samotnej).

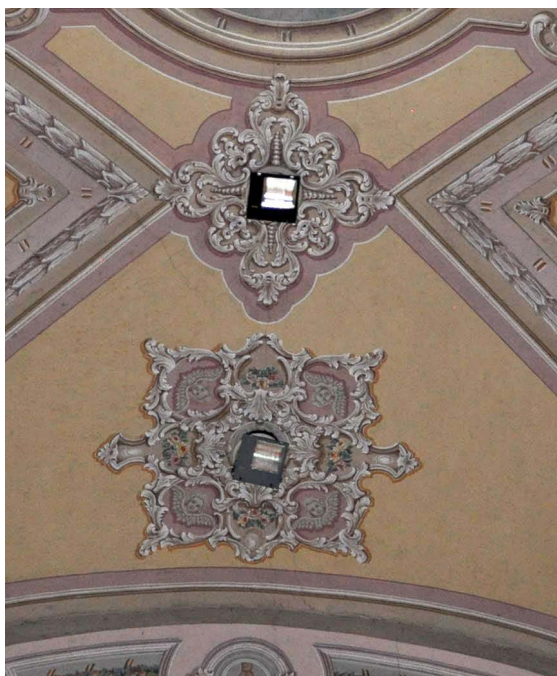
► Obr. 27. Temperovanie interiéru kostola: farebne prispôsobený, ale technicky nevhodný systém sálavých telies osadený do historických lavíc, ktoré sa po dlhšom užívaní začínajú vysušovať.

V prípade potrebnej výmeny prvku je nevyhnutné ho pred odinštalovaním zdokumentovať (fotograficky, technickým zameraním, popisom), čo sa niekedy zanedbáva, čím dochádza k strate pamiatkových hodnôt (aj dokumentačnej i technickej hodnoty pamiatky). Ide najmä o staršiu technickú vybavenosť.

Nevhodným trendom súvisiacich s obnovou je aj abstrahovanie a redukcia obsahu architektonických a umeleckých hodnôt. Miznutie znakovosti, neznalosť významov, najmä pri zmene funkcie, premeňa interiéry na čisté objemy (zmena farebnosti, odstránenie kazateľníc, presun mobiliáru na nevhodné miesta).

Na druhej strane, pri liturgicky činných interiéroch alebo pri prinavrátaní tejto zaniknutej funkcie (napr. opätovne využívané kaplnky zabudované do krídiel kaštieľov), treba pri vkladaní nových prvkov uplatniť dodržanie zásady, ktorá je jednou z podstatných charakteristík sakrálnej architektúry – požiadavka na kvalitné výtvarné riešenie, na vytvorenie estetického miesta na kult z hľadiska úlohy, tzv. služobného umenia⁷².

► Obr. 26. Nevhodné prekrytie pôvodných prevetrávacích otvorov v klenbe svietidlami, ktoré zabránuje prúdeniu fyzicky i tepelne. Otvory majú zostať voľné (prípadne regulovateľné) aj zo strany podkrovia (obrázok dole). Režim prevetrávania stanovuje špecialista.



► Obr. 28. Temperovanie interiéru kostola: účinkami čiastočne vyhovujúca, ale farebne značne kontrastná situácia vytvárajúca vizuálnu konkurenciu k hlavnému liturgickému zariadeniu. Farebný súlad popredia a pozadia je pri vkladaní nových technických prvkov dôležitý.



72 V rámci sakrálnej architektúry ide o tzv. služobné umenie a tvorbu pre posvätnú službu. Z tohto pohľadu sa vylučuje dopĺňanie nových prvkov vrátane architektonických, čerpajúcich len z formálnosti tvarov a kompozícií (či už z historických vzorov alebo z modernej architektúry), a nie z nábožensko-duchovného významu/obrazu/posolstva, ktoré je súčasťou pamiatkovej hodnoty. Pre viac informácií pozri časť o sakrálnom umení a liturgických predmetoch na: <https://www.kbs.sk/obsah/sekcia/h/dokumenty-a-vyhlasenia/p/druhy-vatikansky-koncil/c/sacrosanctum-concilium>

12. POZITÍVNE PRÍKLADY

►► Obr. 29. Prezentácia staršieho kostola zisteného archeologickým výskumom v mladšej lodi je frekventovaný prípad možnej prezentácie staršej kultúrnej vrstvy. Ukážka z interiérov a exteriéru. Vysoký lesk v interiéru môže znížiť bezpečnosť užívania, a zároveň nie je typickým povrchom prezentovaných období.

Súčasťou pozitívneho vyhodnotenia ochrany a obnovy je kritérium zachovania špecifickej charakteristiky daného druhu sakrálnych objektov, ktorá sa týka priestorových štruktúr – medzi detailom, mobiliárom, interiérom, exteriérom, urbanizmom a krajinou.

Zachovanie hodnoty pamiatky, časti pamiatky v sebe implicitne obsahuje aj prezentáciu jej hodnoty, čo prispieva k jej trvalému zachovaniu.



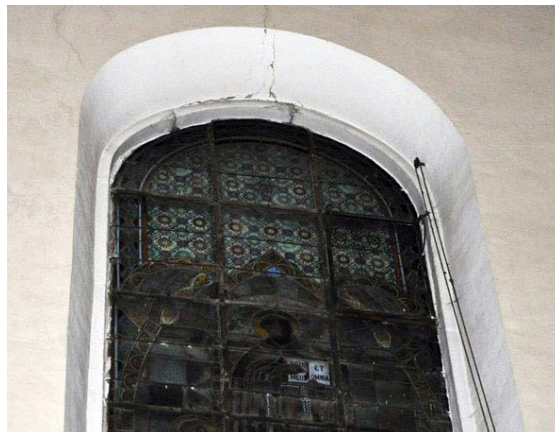
►► Obr. 30. Vhodné farebné prispôbenie povrchového vedenia káblov na ošetrovanom kamennom povrchu. Súčasný výber elektrických káblov a ich krytia umožňuje prispôbiť sa podkladu farbou i tvarovaním.



►► Obr. 32. Ovládací mechanizmus otvárania okna je potrebné zachovať aj po reštaurovaní. Má dokumentačnú úlohu ako doklad technickej hodnoty.



► Obr. 31. Prevetrávanie cez horizontálny otvor vo vnútornej konštrukcii okna rešpektujúci pôvodný menší otvor vo vitrážovom okne. Zachovanie prevetrávacej schopnosti je nevyhnutné. Plochu, početnosť a miesta určuje špecialista.



► Obr. 33. Technická a vedecká hodnota. Zachovanie pôvodného systému teplovzdušného vetrania ako doklad technického riešenia (objekt z polovice 20. storočia).



►► Obr. 34. Plynový kotol na ohrev teplej úžitkovej vody do vykurovacích telies – vhodné usporiadanie v sakristii s vyústením odvodu spalin cez otvor v mure (prípad povrchu stien bez výtvarnej výzdoby).



►► Obr. 35. Nika v mure na osadenie novej rozvádzačovej a ističovej skrine (osvetlenie, zásuvky, zvony) pre rozsiahly objekt v tehlovom murive (obrázok vľavo). Pri obnove technického vybavenia je vhodné využívať už existujúce niky (najmä v menších kostoloch) alebo ich prísadiť k muru na vopred určené miesto (obrázok vpravo).



►► Obr. 37. Vhodne skryté trasovanie prívodu elektrického kábla k reproduktoru v kamennom mure pillera.



► Obr. 36. Čiastočné farebné prispôbenie ozvučovacích reproduktorov (obrázok vľavo). Vhodné farebné prispôbenie ozvučovacích reproduktorov (obrázok vpravo).



13. LEGISLATÍVA

Hlavný legislatívny rámec ochrany a obnovy určuje zákon č. 49/2002 Z. z. o ochrane pamiatkového fondu.⁷³ Okrem domácej legislatívy sa pamiatková ochrana a obnova riadi aj medzinárodnými dokumentmi, ktoré prijala Slovenská republika ratifikáciou, a chartami a dokumentami, ktoré vydáva medzinárodná organizácia UNESCO (viac pozri v: [Legislatíva, medzinárodné dohovory a charty](#)).

Všeobecne technické normy, vyhlášky a predpisy sú platné aj na ochranu a obnovu sakrálnej architektúry. Uplatňujú sa v miere, v akej podstatne nenarúšajú jej pamiatkové hodnoty. Preto je potrebné technické požiadavky a predpisy, pokiaľ nie je možné ich riešiť bez rozporu záujmov, aplikovať nerutinne, čiže nepreferovať obvyklý spôsob aplikácie praktizovaný na novostavbách (pri projektovaní aj realizácii), ale skôr dávať dôraz na možnosť atypických riešení aplikáciou podstaty daného technického predpisu.⁷⁴ Ide o požiadavky súvisiace s bezpečným užívaním objektov, s požiadavkami na ich statickú a konštrukčnú stabilitu (viac pozri v: [Statika, technické normy, sanácie](#)), požiaru bezpečnosť (viac pozri v: [Protipožiarna ochrana](#)); technickú infraštruktúru vrátane trasovania vonkajších prípojok inžinierskych sietí cez ochranné pásma, ochranu pred bleskom, hygienu, zdravie a ochranu životného prostredia (viac pozri v: [Hygiena a ochrana životného prostredia](#)). V zásade sú to: a) nároky spojené s užívaním, nároky užívateľov, ktoré sú kvantifikovateľné prostredníctvom príslušných noriem, vyhlášok, smerníc alebo dokumentov (napr. ide o osvetlenie umelé a denné, akustiku a ozvučenie, temperovanie interiérových priestorov, univerzálne navrhovanie, najmä požiadavky na bezbariérové užívanie) a b) nároky súvisiace so stavbou, napr. osádzanie bezpečnostných systémov, systémov merania a regulácie vnútorného prostredia, dočasné umiestňovanie diagnostických zariadení na konštrukcie a mobiliár (napr. pri zisťovaní statických porúch).

Pri katolíckych kostoloch, kde sa v roku 1964 udiala obnova v liturgii s vplyvmi a zmenami vo všetkých kostoloch, sú dôležité dva predpisy týkajúce sa priestorov s verejnou liturgiou – Konštitúcia o posvätnéj liturgii⁷⁵ a Rímsky misál⁷⁶. Oba dokumenty predostierajú nároky formulované prevažne teologicky, nie formálne, preto je možné ich aplikáciu uplatniť v priestore kostola individuálne, v súlade s ochranou pamiatkových hodnôt. Takéto riešenia si vyžadujú pracovať s variantnými zostavami liturgických zariadení (umiestnenie a tvar) a výber uskutočniť vo fáze predprojektovej prípravy na základe limitujúcich podmienok zo strany KPÚ.

73 Stavebný zákon č. 50/1976 Zb., ktorý je účinný do 31. 3. 2024, je previazaný s pamiatkovým zákonom v § 37, § 47, § 55, § 57, § 92, § 127. Zákon č. 201/2022 Z. z. o výstavbe v znení neskorších predpisov, ktorý je v účinnosti od 1. 4. 2024, je previazaný s pamiatkovým zákonom v § 14, § 23 ods. 3, § 53 ods. 2. K novým zákonom sa pripravuje vyhláška o všeobecných technických požiadavkách na výstavbu a požiadavky na bezbariérové užívanie stavieb.

74 Pozri: DVOŘÁKOVÁ, V., et al. *Monumentorum Tutela. Ochrana pamiatok 19*. Bratislava: Pamiatkový úrad SR, 2008. ISBN 978-80-89175-25-3.

75 *Konštitúcia o posvätnéj liturgii* [online]. Rím: Posvätný koncil, 1963 [cit. 14. septembra 2023]. Dostupné na: <https://www.kbs.sk/obsah/sekcia/h/dokumenty-a-vyhlasenia/p/druhy-vatikansky-koncil/c/sacrosanctum-concilium>

76 Všeobecné smernice Rímskeho misála [online]. In: *Liturgia*. Trnava: Spolok sv. Vojtecha, 2008, roč. 18, s. 50-55. [cit. 14. septembra 2023]. Dostupné na: <https://lh.kbs.sk/docs/vsrm-3ed.pdf>.

14. ODPORÚČANÁ ODBORNÁ LITERATÚRA

- BABJAKOVÁ, Z. Hrazdená konštrukcia vo svete a na Slovensku – vývoj, typy a problémy rekonštrukcií. In: *Drevostavby 2007: konferencia s medzinárodnou účasťou*. Žilina: Žilinská univerzita, 2007. ISBN 978-80-969774-9-9.
- BARKÁNY, E. *Židovské pamiatky na Slovensku*. Bratislava: Pamiatkový úrad SR, 2017. ISBN 978-80-89175-79-6.
- BÁRKÁNY, E., DOJČ. J. *Židovské náboženské obce na Slovensku*. Bratislava: SNM – Múzeum židovskej kultúry, 1991. ISBN 80-85128-56-X.
- BIATHOVÁ, K., BUNČÁK, R. *Drevený panteón*. Bratislava: Tatran, 1976.
- KUČA, K., LANGER, J. *Dřevěné kostely a zvonice v Evropě*. Praha: Paseka, 2009. ISBN 978-80-7185-981-9.
- BOTEK, A. *Veľkomoravské kostoly na Slovensku a odraz ich tradície v neskoršom období*. Bratislava: Post Scriptum, 2015. ISBN 978-80-89567-37-9.
- BOTEK, A. *Sakrálna architektúra. Tvorba vo vzťahu k historickej štruktúre*. Dizertačná práca. Bratislava: FA STU, 2005.
- BUNČÁK, J. Religiozita na Slovensku a v stredoeurópskom rámci. In: *Sociológia*. Bratislava: Sociologický ústav – Slovenská akadémia vied, 2001, Vol. 33, No. 1, s. 47-69. ISSN 0049-1225.
- BÜCHLER, R. *Encyklopédia židovských náboženských obcí U-L (štvrtá časť)*. Bratislava: SNM – Múzeum židovskej kultúry, 2014. ISBN 978-80-8060-310-6.
- CÓNOVÁ, I., et al. *Vitráže na Slovensku*. Bratislava: Pamiatkový úrad SR a Vydavateľstvo Slovart, 2006. ISBN 80-8085-215-4.
- ČIČO, M., SABADOŠOVÁ, E. Sakrálné objekty v životnom prostredí vidieka. In: *Životné prostredie*. Bratislava: Ústav krajinej ekológie SAV, 1998, Vol. 32, No. 3, s. 139-142.
- DUDÁŠ, M. *Historické budovy ECAV na Slovensku. Základná starostlivosť, ochrana a obnova*. Kežmarok: ViViT, 2006. ISBN 80-88903-90-4.
- GREGOR, P., et al. *Obnova pamiatok*. Bratislava: Perfekt, 2008. ISBN 978-80-8046-405-9.
- GREGOROVÁ, J., CHOVANCOVÁ, L. Náznaková rekonštrukcia alebo ako pripomenúť stratené. In: *PROJEKT. Revue slovenskej architektúry*. Bratislava: Spolok architektov Slovenska, 2014, roč. 56, č. 3 – 4, s. 26-33.
- HEROUT, J. *Slabikář návštěvníků památek*. Brno: Středisko státní památkové péče a ochrany přírody Středočeského kraje, 1978.
- HEROUT, J. *Staletí kolem nás, přehled stavebních slohů*. 4. vydanie. Praha: Panorama, 1981.
- HLINICKÝ, J., POLOMOVÁ, B. Sakrálné objekty v životnom prostredí. In: *Životné prostredie*. Bratislava: Ústav krajinej ekológie SAV, 1998, Vol. 32, No. 2, s. 88-93.
- HRUŠKA, E. Od pamiatkovej starostlivosti k ochrane a tvorbe životného prostredia. In: *Architektúra a urbanizmus*. Bratislava: Ústav stavebníctva a architektúry SAV, 1977, roč. XI, č. 2, s. 61-86. ISSN 0044-8680.
- CHODURA, R., KLIMEŠOVÁ, V., KRÍŠŤAN, A. *Slovník pojmů sakrálního výtvarného umění*. Praha: Karmelitánské nakladatelství, 2001. ISBN 80-7192-530-6.
- KALAŠOVÁ, K., POLMOVÁ, B. Dopady technickej vybavenosti kostolov dokumentované na vybraných príkladoch. In: *Bardkontakt*. Bardejov: Mesto Bardejov, 2015, 107-114. ISBN 978-80-972053-2-4. Dostupné na: https://www.bardejov.sk/images/stories/o_meste/unesco/problematika_mest_pam_centier/zbornik_prednaso_k_bardkontakt_2015.pdf
- KOPEČEK, P., LÖV, J., KUČERA, P. *Projevy křesťanské liturgie v kulturní krajině*. Brno: Mendelova univerzita, 2015. ISBN 978-80-7509-387-5.
- KOREC, J. CH. *Cirkev v dejinách Slovenska*. Bratislava: Lúč, 1989. ISBN 80-7114-137-2.
- KOWALSKI, T. Poznámky ku genéze pamiatkovo chránených území a ochranných pásiem. In: *Monument revue*. Bratislava: Pamiatkový úrad SR, 2013, roč. 2, č. 2, s. 14-18. ISSN 1338-807X.
- KRIVOŠOVÁ, J., et al. *Evanjelické kostoly na Slovensku*. Liptovský Mikuláš: Transcius, 2001. ISBN 80-71402-13-3.
- KVASNICOVÁ, M., ŠEREGI, M. *Architektúra kláštorov a rehoľných domov na Slovensku*. Dejiny a pamiatková ochrana. Bratislava: Spektrum STU, 2018. ISBN 978-80-227-4876-6.
- LÉON-DUFOUR, X. *Slovník biblickej teológie*. Bratislava: Dobrá kniha, 2015. ISBN 978-80-7141-900-6.

- LUKÁČOVÁ, E., et al. *Sakrálna architektúra na Slovensku*. Komárno: KT, Komárno, 1996. ISBN 80-88804-67-1.
- MATÁKOVÁ, B. Spiritual Values of Rural Landscape in the Czech Republic and Slovakia. In: *Životné prostredie*. Bratislava: Ústav krajinnej ekológie SAV, 2012, Vol. 46, No. 4, s. 193-198.
- MORDEL, Š. *Kresťanská archeológia*. Spišské Podhradie: Nadácia Kňazského seminára biskupa Jána Vojtaššáka, 2004. ISBN 80-89170-14-5.
- PEKSA, V., et al. *Interdisciplinárny výzkum stredoveké sakrální architektury*. Ústí nad Labem: Národní památkový ústav, 2022. ISBN 978-80-85036-81-7. Dostupné na: https://invenio.nusl.cz/record/462134/files/nusl-462134_1.pdf
- Sakrálna architektúra – ochrana a obnova. In: *Bardkontakt*. Bardejov: Mesto Bardejov, 2010. Dostupné na: https://www.bardejov.sk/images/stories/o_meste/unesco/problematika_mest_pam_centier/zbornik_prednaso_k_bardkontakt_2010.pdf
- SEMANOVÁ, E. Stromy v kompozičných prvkoch kultúrnej krajiny – niekoľko poznatkov a skúseností z hľadiska pamiatkovej ochrany (na príklade Prešovského kraja). In: *Životné prostredie*. Bratislava: Ústav krajinnej ekológie SAV, 2015, Vol. 49, No. 4, s. 242-246.
- SOPOLIGA, M. *Perly ľudovej architektúry*. Prešov: Dino, 1996.
- Starostlivosť o sakrálné stavby* [online]. Stupava: Ohrozené kostoly, o. z., n. d. Dostupné na: <http://www.ohrozenekostoly.sk/db/node/1>
- SUCHÝ, L., ZACHAROVÁ, D., et al. *Metodika identifikácie a výskumu historických krovov*. Bratislava: pamiatkový úrad SR, 2018. ISBN 978-80-89175-85-7. Dostupné na: https://www.pamiatky.sk/Content/Data/File/pamiatkovy_vyskum/KROVY-publikacia.pdf
- ŠIDLLOVSKÝ, E. G., O. *Svět liturgie: základní slovník církevní terminologie*. Praha: Fénix, 1991. ISBN 80-85245-12-4.
- ŠKABRADA, J. *Konstrukce historických staveb*. Praha: Argo, 2003. ISBN 80-72035-48-7.
- TÓTH, A., FERIANCOVÁ, L. Dreviny pri objektoch drobnej sakrálnej architektúry vo vidieckej krajine. In: KUBIŠTA, R. *Trendy v krajinotvorbe II*. Nitra: SPU, 2015, s. 33-39. ISBN 978-80-552-3.
- TÓTH, A., VEREŠOVÁ, M. Small Sacral Architecture and Trees as Monuments in Diverse Cultural Landscapes of Slovakia. In: *Plants in Urban Areas and Landscape*. Nitra: SPU, 2018, s. 7-13. ISBN 978-80-552-1812-0
- VOŠKOVÁ, K., et al. *Sakrálné pamiatky v krajine: Banská Štiavnica a okolie*. Bratislava: STU, 2014. ISBN 978-80-227-4308-2.

15. ZOZNAM BIBLIOGRAFICKÝCH ODKAZOV

- BAČOVÁ, D., JURÁKOVÁ, B., ONUŠKOVÁ, M. *Využitie poznatkov o sakrálnych stavbách na Slovensku v spoločenskom vzdelávaní*. Bratislava: Metodicko-pedagogické centrum, 2015. ISBN 978-80-565-1109-1. Dostupné na: https://www.mpc-edu.sk/sites/default/files/publikacie/b_jurakova_a_kol_vyuzitie_poznatkov_o_sakralnych_stavbach_v_spolocenskovedom_vzdelavani.pdf
- BOROVÍČKA, L. *Synagógy a možnosti ich využitia pre potreby súčasnej spoločnosti*. Bakalárska práca. Žilina: Žilinská univerzita, 2018.
- CÓNOVÁ, I., LACKOVÁ, D., et al. *Terminologický slovník unifikovaných názvov urbanizmu, architektúry a nehnuteľných výtvarných diel*. Bratislava: Pamiatkový ústav Bratislava, 1999.
- ČIČO, M., et al. *Kalvárie a Krížové cesty na Slovensku*. Bratislava: Pamiatkový úrad SR, 2002.
- Drevené kostoly* [online]. Bratislava: Centrum pre tradičnú ľudovú kultúru, n. d. Dostupné na: <https://www.ludovakultura.sk/polozka-encyklopedie/drevene-kostoly/>
- DUDÁŠ, M. *Drevená synagóga vo Veličnej*. In: *Pamiatky a múzeá*. Bratislava: SNM a Pamiatkový úrad SR, 2017, číslo 1, s. 45-50. ISSN 1335-4353.
- DVOŘÁKOVÁ, V., et al. *Monumentorum Tutela. Ochrana pamiatok 19*. Bratislava: Pamiatkový úrad SR, 2008. ISBN 978-80-89175-25-3.
- Encyclopaedia Beliana* [online]. Bratislava: Centrum spoločných činností SAV, v. v. i., n. d. ISBN 978-80-89524-30-3. Dostupné na: <https://beliana.sav.sk/>
- FOUILLOUX, D., et al. *Slovník biblické kultúry*. Praha: Ewa Edition, 1992. ISBN 80-900175-7-6.
- GREGOROVÁ, J., et al. *Prezentácia architektonického dedičstva*. Bratislava: Vydavateľstvo STU, 2003.
- HANUS, L. *Kostol ako symbol*. Bratislava: Lúč, 1995. ISBN 80-7114-141-0.
- HEINZ-MOHR, G. *Lexikon symbolů*. Praha: Volvox Globator, 1999. ISBN 80-7207-300-1.
- HONYS, V., et al. *Metodika dokumentace sakrálních architektury*. Ústí nad Labem: Národní památkový ústav, 2015. ISBN 978-80-85036-59-6. Dostupné na: <https://www.npu.cz/publikace/metodika-dokumentace-sakralni-architektury-kostely-a-prostorove-kaple-.pdf>
- Charta o interpretácii a prezentácii lokalít kultúrneho dedičstva. Kanada, Québec, 2008*.
- JIRÁSKO, L. *Církevní řády a kongregace v zemích českých*. Praha: Fénix, 1991.
- KAMENICKÁ, V. *Záhadné schránky na cintoríne* [online]. Bratislava: Slovenské pohrebništvo, 2013. Dostupné na: <https://www.pohrebništvo.sk/zahadne-schranky-na-cintorine/>
- Konštitúcia o posvätnéj liturgii* [online]. Rím: Posvätný koncil, 1963. Dostupné na: <https://www.kbs.sk/obsah/sekcia/h/dokumenty-a-vyhlasenia/p/druhy-vatikansky-koncil/c/sacrosanctum-concilium>
- KRIVOŠOVÁ, J. *Synagógy v Európe a na Slovensku*. In: *Architektúra a urbanizmus*. Bratislava: ÚSTARCH SAV, 2004, roč. 38, č. 3 – 4, s. 105-114.
- KVASNICOVÁ, M., POLOMOVÁ, B. 3. *Sakrálna architektúra*. In: GREGOROVÁ, J., GREGOR, P. *Prezentácia architektonického dedičstva II. Ochrana historických typologických druhov ako predpoklad zachovania diverzity architektonického dedičstva*. Bratislava: Perfekt, 2008, s. 49-74. ISBN 978-80-8046-394-6
- Orientácia na východ aj oddelený mužský a ženský svet. Čo je typické pre synagógy?* [online]. Trenčín: Židovská náboženská obec Trenčín, n. d. Dostupné na: <https://www.synagogatrencin.sk/sk/orientacia-na-vychod-aj-oddeleny-zensky-muzsky-svet-co-je-typicke-pre-synagogy>
- ORIŠKO, Š. *Stredoveká tehlová architektúra na Slovensku (Niektoré problémy výskumu)*. In: MĚŘÍNSKÝ, Z., KOUŘIL, P. *Archaeologia historica*. Brno: Muzejní a vlastivědná společnost v Brně, 2009, 34/09, s. 733-744. ISBN 978-80-7275-079-5.
- POLOMOVÁ, B. 3. *Sakrálna architektúra – 3.4 Premeny pôvodnej funkcie*. In: GREGOROVÁ, J., GREGOR, P. *Prezentácia architektonického dedičstva II. Ochrana historických typologických druhov ako predpoklad zachovania diverzity architektonického dedičstva*. Bratislava: Perfekt, 2008, s. 58-74. ISBN 978-80-8046-394-6.
- Príručka pre údržbu objektov sakrálny architektúry*. Bratislava: Pamiatkový úrad SR, 2014. Dostupné na: <http://www.promonumenta.sk/file.php?id=40>
- STN EN 16883: 2018, *Starostlivosť o zachovanie kultúrneho dedičstva. Návod na zlepšovanie energetickej hospodárnosti historických budov*.

STUDENÝ, J. *Křesťanské symboly*. Olomouc: Nakladatelství Olomouc, 1992.

ŠKOVIERA, L. *Automatizovaný informačný systém ochrany pamiatkového fondu OISP a digitalizácia veľkých 3D objektov* [online]. Bratislava: Pamiatkový úrad SR, n. d. Dostupné na: https://www.culture.gov.sk/wp-content/uploads/2020/02/3_5_skoviera_web.pdf

Všeobecné smernice Rímskeho misála. In: *Liturgia*. Trnava: Spolok sv. Vojtecha, 2008, roč. 18, s. 50-55. Dostupné na: <https://lh.kbs.sk/docs/vsrm-3ed.pdf>

Vyhláška Ministerstva kultúry Slovenskej republiky č. 253/2010 Z. z., ktorou sa vykonáva zákon č. 49/2002 Z. z. o ochrane pamiatkového fondu v znení neskorších predpisov, v znení vyhlášky č. 231/2014 Z. z.

Vyhláška Ministerstva životného prostredia Slovenskej republiky č. 453/2000 Z. z., ktorou sa vykonávajú niektoré ustanovenia stavebného zákona.

Zákon č. 49/2002 Z. z. o ochrane pamiatkového fondu v znení neskorších predpisov.

Zákon č. 50/1976 Zb. o územnom plánovaní a stavebnom poriadku (stavebný zákon) v znení neskorších predpisov.

Zákon č. 201/2022 Z. z. o výstavbe v znení neskorších predpisov.

Zákon č. 215/1995 Z. z. o geodézii a kartografii v znení neskorších predpisov.

Zákon č. 321/2014 Z. z. o energetickej efektívnosti a o zmene a doplnení niektorých zákonov v znení neskorších predpisov.

Zákon č. 555/2005 Z. z. o energetickej hospodárnosti budov a o zmene a doplnení niektorých zákonov v znení neskorších predpisov.

16. ZDROJE OBRAZOVEJ A FOTOGRAFICKEJ PRÍLOHY

Úvodný obrázok. Rímskokatolícky kostol Panny Márie, Biňa. Autor: Elena Sabadošová.

Obr. 1. Rímskokatolícky kostol sv. Kozmu a Damiána, stav pred obnovou, Kšinná. Autor: Elena Sabadošová.

Obr. 2. Rímskokatolícky kostol sv. Márie Magdalény s ohradným múrom a vstupnou bránou, Lubietová. Autor: Elena Sabadošová.

Obr. 3. Kvadrum františkánskeho kláštora, Okoličné. Autor: Elena Sabadošová.

Obr. 4. Kvadrum františkánskeho kláštora, Hlohovec. Autor: Elena Sabadošová.

Obr. 5. Torzo pavlínskeho rímskokatolíckeho kostola Blahoslavennej Panny Márie Nanebovzatej, Veľké Lovce-Mariánska Čeľaď. Autor: Elena Sabadošová.

Obr. 6. Interiér synagógy, stav pred obnovou v roku 2005, Senec. Autor: Elena Sabadošová.

Obr. 7. Rímskokatolícky kostol sv. Bartolomeja, príklad nevhodnej cementovej omietky spevnenej drôteným pletivom, stav pred obnovou, Prievidza. Autor: Elena Sabadošová.

Obr. 8. Rímskokatolícky kostol sv. Benedikta, fasády s náterom zo smoly, Trávnik. Autor: Elena Sabadošová.

Obr. 9. Kostol sv. Ondreja, príklad nevhodnej dodatočnej dvernej výplne kotvenej priamo do kamennej stojky portálu, Rohovce. Autor: Peter Hrachovský.

Obr. 10. Rímskokatolícky kostol sv. Križa s preskleným krčkom a odsadenou prístavbou sakristie, Hamuliakovo. Zdroj: Hamuliakovo [online]. Bratislava: Apsida.sk, n. d. [cit. 5. októbra 2023]. Dostupné na: <https://apsida.sk/c/2/hamuliakovo>

Obr. 11. Spojenie konkatedrály sv. Martina a budovy Martinea (projektant Ing. Arch. Botek, PhD. a Ing. Arch. Paulini, PhD.), Bratislava. Autor: Erika Litváková.

Obr. 12. Kvádrové murivo rímskokatolíckeho kostola sv. Vendelína, Patince. Autor: Elena Sabadošová.

Obr. 13. Rímskokatolícky kostol sv. Margity Antiochijskej, pôvodná povrchová úprava fasád, Kopčany. Autor: Elena Sabadošová.

Obr. 14. Hrazdená konštrukcia kapucínskeho kláštora, Pezinok. Autor: Elena Sabadošová.

Obr. 15. Dlažba v kaplnke sv. Jána Almužníka v konkatedrále sv. Martina, Bratislava. Autor: Elena Sabadošová.

Obr. 16. Rímskokatolícky kostol Narodenia Panny Márie, strielne v podkroví severnej lode, Nové Mesto nad Váhom. Autor: Elena Sabadošová.

Obr. 17. Otvor na odvetranie podlahy podzemnej kaplnky v kostole Najsvätejšej Trojice – piaristov, Prievidza. Autor: Elena Sabadošová.

Obr. 18. Rímskokatolícky farský kostol Nanebovzatia Panny Márie, kontaktný priezor na oltár z lode do presbytéria umiestnený v triumfálnom oblúku, Pezinok. Autor: Peter Hrachovský.

Obr. 19. Rímskokatolícky kostol sv. Vendelína, odtlačok klenby pôvodnej emporie, Patince. Autor: Elena Sabadošová.

Obr. 20. Rímskokatolícky kostol sv. Ladislava, maľba v podkroví nad klenbou lode, Necpaly. Autor: Elena Sabadošová.

Obr. 21. Synagóga s fragmentom nápisu nad portálom, Svätý Jur. Autor: Elena Sabadošová.

Obr. 22. Súbor kamenných náhrobníkov (rok 1725 až 19. storočie) inštalovaný vo forme exponátu pri pravoslávnom chráme Presvätej Bohorodičky, Komárno. Autor: Elena Sabadošová.

Obr. 23. Fotografická dokumentácia priebehu stavebných prác spolu s mierkou (kladenie káblov). Autor: Beata Polomová.

Obr. 24. Farský kostol sv. Štefana Uhorského, príklad odkrytých nálezov na fasáde počas obnovy, Bernolákovo. Autor: Elena Sabadošová.

Obr. 25. Preferovanie technického riešenia nivelety novej zvýšenej podlahy oproti pamiatkovému záujmu, ktorým je ochrana celistvosti dverných výplní po obvode interiéru kostola. Autor: Beata Polomová.

Obr. 26. Nevhodné prekrytie pôvodných prevetrávacích otvorov v klenbe sietidlami, ktoré zabraňuje prúdeniu fyzicky i tepelne. Otvory majú zostať voľné (prípadne regulovateľné) aj zo strany podkrovia (obrázok dole). Režim prevetrávania stanovuje špecialista. Autor: Beata Polomová.

- Obr. 27.** Temperovanie interiéru kostola: farebne prispôsobený, ale technicky nevhodný systém sálavých telies osadený do historických lavíc, ktoré sa po dlhšom užívaní začínajú vysušovať. Autor: Beata Polomová.
- Obr. 28.** Temperovanie interiéru kostola: účinkami čiastočne vyhovujúca, ale farebne značne kontrastná situácia vytvárajúca vizuálnu konkurenciu k hlavnému liturgickému zariadeniu. Farebný súlad popredia a pozadia je pri vkladaní nových technických prvkov dôležitý. Autor: Beata Polomová.
- Obr. 29.** Prezentácia staršieho kostola zisteného archeologickým výskumom v mladšej lodi je frekventovaný prípad možnej prezentácie staršej kultúrnej vrstvy. Ukážka z interiérov a exteriéru. Vysoký lesk v interiéri môže znížiť bezpečnosť užívania, a zároveň nie je typickým povrchom prezentovaných období. Autor: Katarína Vošková a Beata Polomová.
- Obr. 30.** Vhodné farebné prispôsobenie povrchového vedenia káblov na ošetrovanom kamennom povrchu. Súčasný výber elektrických káblov a ich krytia umožňuje prispôsobiť sa podkladu farbou i tvarovaním. Autor: Beata Polomová.
- Obr. 31.** Prevetrávanie cez horizontálny otvor vo vnútornej konštrukcii okna rešpektujúci pôvodný menší otvor vo vitrážovom okne. Zachovanie prevetrávacej schopnosti je nevyhnutné. Plochu, početnosť a miesta určuje špecialista. Autor: Beata Polomová.
- Obr. 32.** Ovládací mechanizmus otvárania okna je potrebné zachovať aj po reštaurovaní. Má dokumentačnú úlohu ako doklad technickej hodnoty. Autor: Beata Polomová.
- Obr. 33.** Technická a vedecká hodnota. Zachovanie pôvodného systému teplovzdušného vetrania ako doklad technického riešenia (objekt z polovice 20. storočia). Autor: Beata Polomová.
- Obr. 34.** Plynový kotol na ohrev teplej úžitkovej vody do vykurovacích telies – vhodné usporiadanie v sakristii s vyústením odvodu spalín cez otvor v múre (prípad povrchu stien bez výtvarnej výzdoby). Autor: Beata Polomová.
- Obr. 35.** Nika v múre na osadenie novej rozvážačovej a ističovej skrine (osvetlenie, zásuvky, zvony) pre rozsiahly objekt v tehlovom murive (obrázok vľavo). Pri obnove technického vybavenia je vhodné využívať už existujúce niky (najmä v menších kostoloch) alebo ich prisadiť k múru na vopred určené miesto (obrázok vpravo). Autor: Beata Polomová.
- Obr. 36.** Čiastočné farebné prispôsobenie ozvučovacích reproduktorov (obrázok vľavo). Vhodné farebné prispôsobenie ozvučovacích reproduktorov (obrázok vpravo). Autor: Beata Polomová.
- Obr. 37.** Vhodne skryté trasovanie prívodu elektrického kábla k reproduktoru v kamennom múre piliera. Autor: Beata Polomová.



Financované
Európskou úniou
NextGenerationEU

Plán obnovy a odolnosti SR, Komponent 2: Obnova budov
Reforma zvýšenia transparentnosti a zefektívnenia rozhodnutí
Pamiatkového úradu SR

B. Metodika princípov rozhodovania Pamiatkového úradu SR vo veciach stavebnotechnického /alebo reštaurátorského/ zásahu

PLÁN [OBNOVY]

Časť 7. Stavebná časť – typologické druhy

SAKRÁLNA ARCHITEKTÚRA

AUTORKY METODIKY

Beata Polomová
Elena Sabadošová

ODBORNÍ RECENZENTI

Ivan Gojdič
Magdaléna Kvasnicová

REDAKCIA

Lucia Gdovinová

JAZYKOVÉ ÚPRAVY

Mária Bartoš

GRAFICKÁ ÚPRAVA

Alexandra Ištvánová

VYDAL

Pamiatkový úrad Slovenskej republiky
Cesta na Červený most 6, 814 06 Bratislava

Vydanie prvé
© 2023

www.pamiatky.sk



MINISTERSTVO
KULTÚRY
SLOVENSKEJ REPUBLIKY



PAMIATKOVÝ ÚRAD
SLOVENSKEJ REPUBLIKY